



Инструкция по монтажу для специалистов

VIESSMANN

Vitomax 200-HW

Тип M74A

Газовый/жидкотопливный котел с температурой нагрева воды
выше 115 °C

Номинальная тепловая мощность 8,0 - 16,5 МВт



VITOMAX 200-HW



Указания по технике безопасности



Во избежание опасных ситуаций, физического и материального ущерба просим строго придерживаться данных указаний по технике безопасности.

Указания по технике безопасности



Опасность

Этот знак предупреждает об опасности причинения физического ущерба.



Внимание

Этот знак предупреждает об опасности материального ущерба и вредных воздействий на окружающую среду.

Указание

Сведения, которым предшествует слово "Указание", содержат дополнительную информацию.

Целевая группа

Данная инструкция предназначена исключительно для аттестованных специалистов.

- Работы на газовом оборудовании разрешается выполнять только специалистам по монтажу, имеющим на это допуск ответственного предприятия по газоснабжению.
- Электротехнические работы разрешается выполнять только специалистам-электрикам, уполномоченным на выполнение этих работ.

Предписания

При проведении работ соблюдайте

- законодательные предписания по охране труда,
 - законодательные предписания по охране окружающей среды,
 - предписание по технике безопасности на производстве (BetrSichV)
 - требования организаций по страхованию от несчастных случаев на производстве,
 - соответствующие правила техники безопасности, ПБ 10-574-03, ПТЭ и другие действующие нормативные документы
- ⓓ DVGW, TRGI, TRF и VDE, TRD
 - Ⓐ KG, ABV, LRG-K, LRV-K, DKBG
 - ⓐ SEV, SUVA, SVGW, SVTI, SWKI, VKF и директивы EKAS 1942: сжиженный газ, часть 2

Работы на установке

- Выключить электропитание установки (например, с помощью отдельного предохранителя или главного выключателя) и проконтролировать отсутствие напряжения.
- Принять меры по предотвращению повторного включения установки.
- При использовании газового топлива закрыть запорный газовый кран и предохранить его от несанкционированного открытия.

Оглавление

Подготовка монтажа

Транспортировка котла.....	4
Пространство, необходимое для монтажа.....	5

Последовательность монтажа

Подача на место установки и монтаж котла.....	6
Подключение водяного контура.....	6
Подключение системы удаления продуктов сгорания.....	8
Монтаж измерительно-регулирующих устройств.....	10
■ Монтаж проставки для подающей магистрали.....	10
■ Монтаж электродного ограничителя уровня воды.....	11
■ Монтаж устройства ограничения давления.....	12
Монтаж горелки.....	12
Монтаж смотрового стекла.....	14
Ввод в эксплуатацию.....	14

Транспортировка котла

Указание

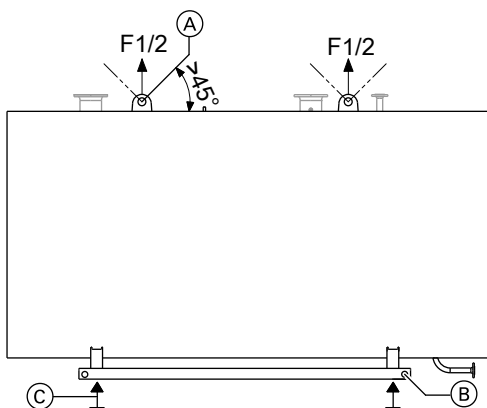
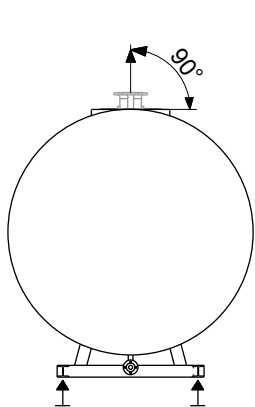
Соблюдать действующие законодательные предписания по охране труда.

Использовать только обозначенные точки крепления.

Данные о массе котла см. в таблице на стр. 5.

1. Подъем котла

Использовать проушины (A) (Ø 80 мм) или точки подъема (C) на опоре котла.



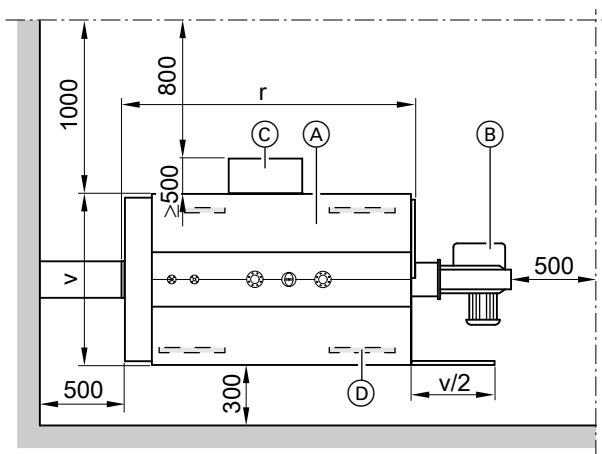
Изображено схематически

2. Перемещение котла

Для перемещения котла под шину основания (C) следует установить большегрузные катки.

3. Закрепить строповочные средства в проушинах (B) (Ø 80 мм).

Пространство, необходимое для монтажа



Примерное изображение

- (A) Котел
- (B) Горелка
- (C) Устройство управления и переключения
- (D) Звукопоглощающие опоры котла

Типоразмер котла*1		1	2	3	4	5
г	м	6,52	7,06	7,60	8,12	8,66
v	м	2,67	2,84	2,99	3,20	3,48
Макс. масса котла для допустимого рабочего давления 16 бар, без наполнения водой	т	20,5	26,0	30,2	38,4	46,4

Подача на место установки и монтаж котла

Выровнять положение котла по горизонтали.

Указание

Мы рекомендуем установить котел на звукопоглощающие опоры.

Подключение водяного контура



Опасность

Отсоединение подключений котла под давлением может привести к тяжелым травмам. Отсоединять подключения водяного контура разрешается только при отсутствии давления в котле.

Указание

Котел пригоден только для систем водяного отопления с принудительной циркуляцией.

Все трубопроводы должны быть подключены без воздействия усилий и моментов силы.

1. Тщательно промыть установку перед подключением (в особенности при подключении котла к имеющейся установке).

2. Выполнить трубные соединения.
3. Снять транспортную упаковку (при наличии) и утилизировать должным образом.

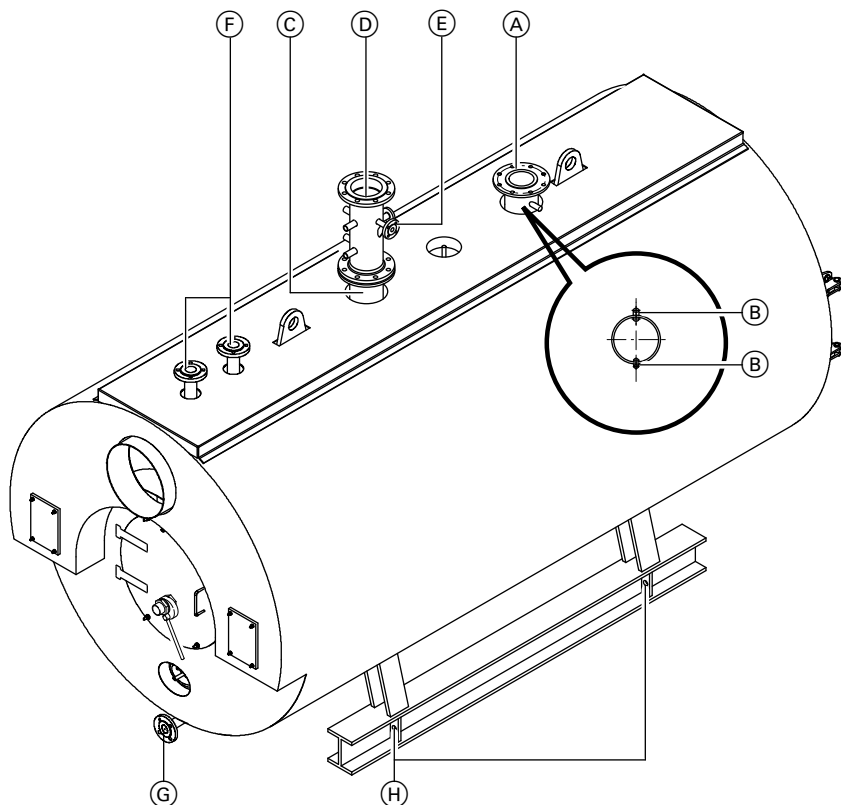


Внимание

Использование воды недостаточного качества может привести к повреждению котлового блока.

Наполнение котла водой разрешается только при условии выполнения "Требований к качеству воды" (см. инструкцию по эксплуатации и сервисному обслуживанию).

Подключение водяного контура (продолжение)



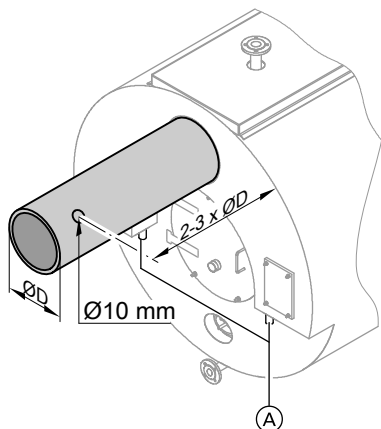
Типоразмер котла*1	1	2	3	4	5
Ⓐ Патрубок для обратной магистрали					
Ⓒ Патрубок для подающей магистрали					
Разность температур при допуст. рабочем давлении 6 и 10 бар	40 K PN 16 DN	200	200	250	250
	30 K PN 16 DN	200	250	250	300
	20 K PN 16 DN	250	300	350	350
Разность температур при допуст. рабочем давлении 16 бар	40 K PN 25 DN	200	200	250	250
	30 K PN 25 DN	200	250	250	300
	20 K PN 25 DN	250	300	350	350
Ⓑ Муфты для дополнительного регулирующего устройства	R ½				
Ⓓ Проставка подающей магистрали	см. стр. 10				
Ⓔ Патрубок для арматурного стержня	см. стр. 12				

*1 Последняя цифра номера заказа обозначает типоразмер котла.

Подключение водяного контура (продолжение)

Типоразмер котла*1 (регулятор давления, ограничитель давления и манометр)	1	2	3	4	5
Ⓕ Патрубки для предохранительных клапанов при допуст. рабочем давлении					
6 бар PN 40 DN	100	100	100	125	150
10 бар PN 40 DN	65*2	80	80	100	100
16 бар PN 40 DN	65*2	65*2	65*2	80	80
Ⓖ Патрубок для опорожнения при допуст. рабочем давлении 6, 10 и 16 бар				40	
PN 40 DN					
Ⓗ Отверстие для провода выравнивания потенциа- лов	∅ мм			13	

Подключение системы удаления продуктов сгорания



- Ⓐ Конденсатоотводчик (ниппель R 1½)

*1 Последняя цифра номера заказа обозначает типоразмер котла.

*2 Исполнение с 4 отверстиями

Подключение системы удаления продуктов сгорания (продолжение)

Типоразмер котла*1		1	2	3	4	5
Патрубок уходящих газов						
– снаружи	∅ мм	710	810	860	960	1010
– внутри	∅ мм	700	800	850	950	1000

- Соединить патрубок уходящих газов кратчайшим путем и небольшим подъемом с системой удаления продуктов сгорания с помощью труб дымохода. Избегать резких перегибов.
- Выполнить измерительное отверстие (около 10 мм ∅) на расстоянии двух-трех диаметров трубы дымохода за патрубком уходящих газов в предоставляемой заказчиком трубе дымохода.
- Обеспечить герметичность трубы дымохода.
- Выполнить теплоизоляцию дымохода.
- Обратный поток конденсата, возникающего в системе удаления продуктов сгорания, должен быть предотвращен заказчиком соответствующими мерами (конденсатосборник).

Указание

Подключать трубы дымохода к котлу без воздействия усилий.

Указание

Места подключения дымохода должны быть газонепроницаемыми.



Опасность

Опасность отравления при утечке продуктов сгорания. Патрубки отвода конденсата (A) (см. стр. 8) должны быть закрыты, если они не используются.

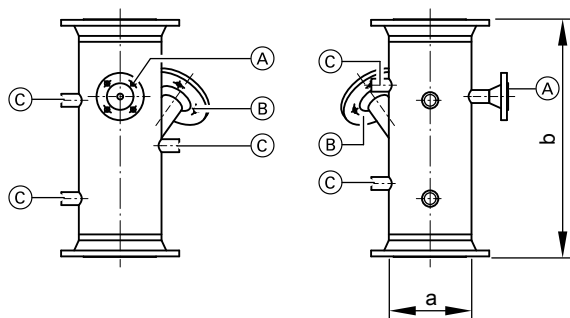
Монтаж измерительно-регулирующих устройств

Смонтировать измерительно-регулирующие устройства в соответствии с рабочим давлением котла и в зависимости от режима работы (режим с постоянным контролем или без постоянного контроля). Согласовать детали с ответственным сертифицирующим органом и получить от него разрешение.

Указание

Выполнить монтаж в соответствии с инструкциями, входящими в комплект поставки приборов. Для выполнения подключений электрической части см. схемы электрических соединений.

Монтаж проставки для подающей магистрали



- Ⓐ Измерительный патрубок DN 20 PN 40 для арматурного стержня с устройством ограничения давления (регулятор давления, ограничитель давления и манометр)
- Ⓑ Патрубок DN 50 PN 40 для электродного ограничителя уровня воды
- Ⓒ 5 муфт R ½ для термометра, пробного вентиля и дополнительных регулирующих устройств

a	DN	125	150	200	250	300	350	400
b	мм	500	500	500	550	550	600	600

Смонтировать проставку для подающей магистрали на патрубке подающей магистрали котла.

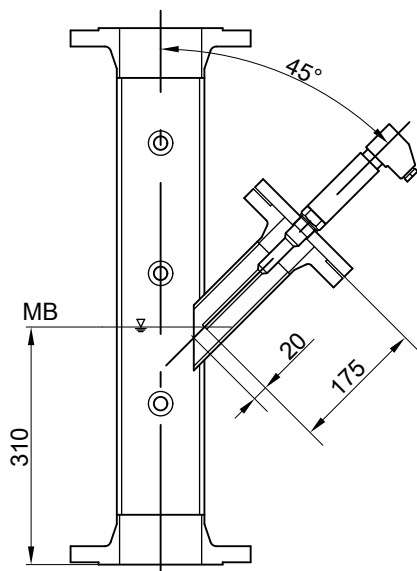
Указание

На патрубке обратной магистрали котла находятся еще 2 муфты R ½ для измерительно-регулирующих устройств.

Монтаж измерительно-регулирующих устройств (продолжение)

После монтажа измерительно-регулирующих устройств закрыть все неиспользуемые присоединительные патрубки.

Монтаж электродного ограничителя уровня воды



1. Ввинтить электроды в резьбовой фланец.
2. Укоротить электроды (175 мм).

Указание

Поставленный изготовителем котла электрод уже укорочен на заводе.

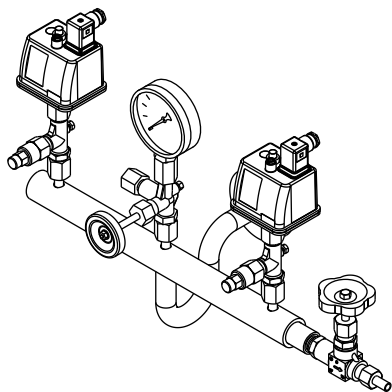
3. Вставить резьбовой фланец с электродом в измерительный патрубок.



Инструкции по монтажу электродов


Монтаж измерительно-регулирующих устройств (продолжение)

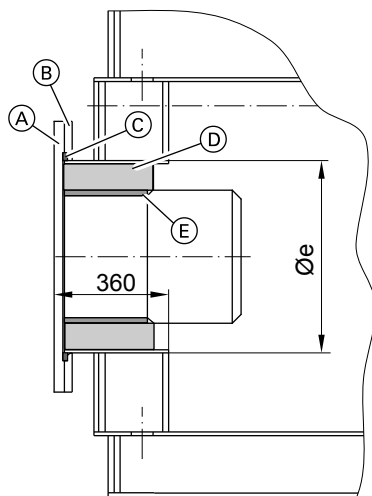
Монтаж устройства ограничения давления



Смонтировать арматурный стержень с устройством ограничения давления на измерительном патрубке поставки подающей магистрали. В зависимости от исполнения установки могут потребоваться несколько устройств ограничения давления. Требуется согласование с сертифицирующей организацией.

Монтаж горелки

 Отдельная документация горелки.



1. Привинтить плиту горелки (А) для подсоединения горелки с уплотнением (С) к фланцу котла (В).

Указание

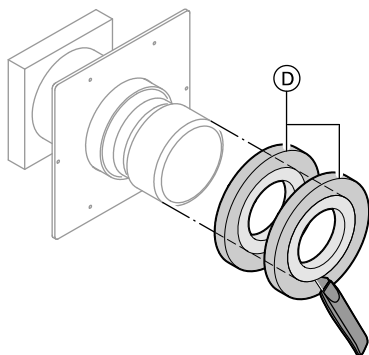
В случае, если поставляемая отдельно плита горелки не подготовлена на заводе-изготовителе, просверлить отверстия для крепления горелки в плите горелки перед монтажом и выполнить отверстие для пламенной головы.

Данные о макс. диаметре пламенной головы см. в таблице на стр. 13.

2. Привинтить горелку к плите горелки.

Монтаж горелки (продолжение)

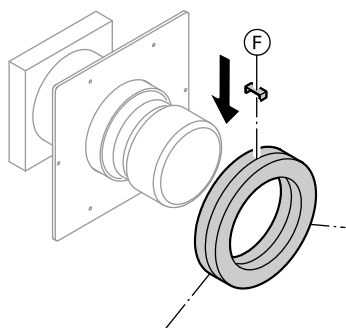
3. Обрезать теплоизоляционные кольца **Ⓓ** (см. отдельную упаковку в пламенной голове) в соответствии с диаметром пламенной головы.



5. Уплотнить кольцевой зазор (при наличии) между пламенной головой и изоляционными кольцами, используя жаростойкий теплоизоляционный материал **Ⓔ** (в отдельной упаковке).

6. Проложить электрический кабель, топливопровод и т. п. в виде петли.

4. Установить зажимы **Ⓕ** (3 шт. в отдельной упаковке) и надвинуть изоляционные кольца на пламенную голову.

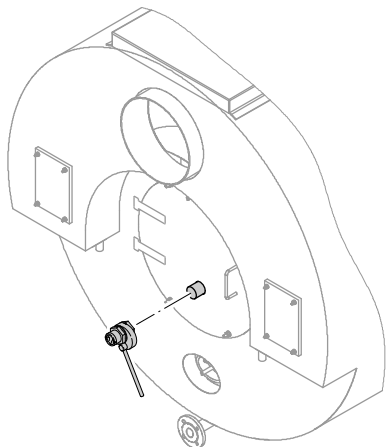


Соединительные размеры горелки

Типоразмер котла*1		1	2	3	4	5
Макс. диаметр пламенной головы, размер e	∅ мм	715	715	815	915	1015
Мин. длина пламенной головы	мм	360				

*1 Последняя цифра номера заказа обозначает типоразмер котла.

Монтаж смотрового стекла

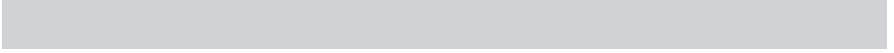


Смонтировать закрывающееся смотровое стекло на дверце отверстия для чистки (сзади котла).

Ввод в эксплуатацию



Инструкция по эксплуатации и сервисному обслуживанию котла и отдельная документация горелки



ТОВ "Віссманн"
вул. Димитрова, 5 корп. 10-А
03680, м.Київ, Україна
тел. +38 044 4619841
факс. +38 044 4619843

Viessmann Group
ООО "Віссманн"
г. Москва
тел. +7 (495) 663 21 11
факс. +7 (495) 663 21 12
www.viessmann.ru

5606 308 GUS Оставляем за собой право на технические изменения.



Отпечатано на экологически чистой бумаге,
отбеленной без добавления хлора.