

Инструкция по монтажу для специалистов

VIESSMANN

Vitoflame 200

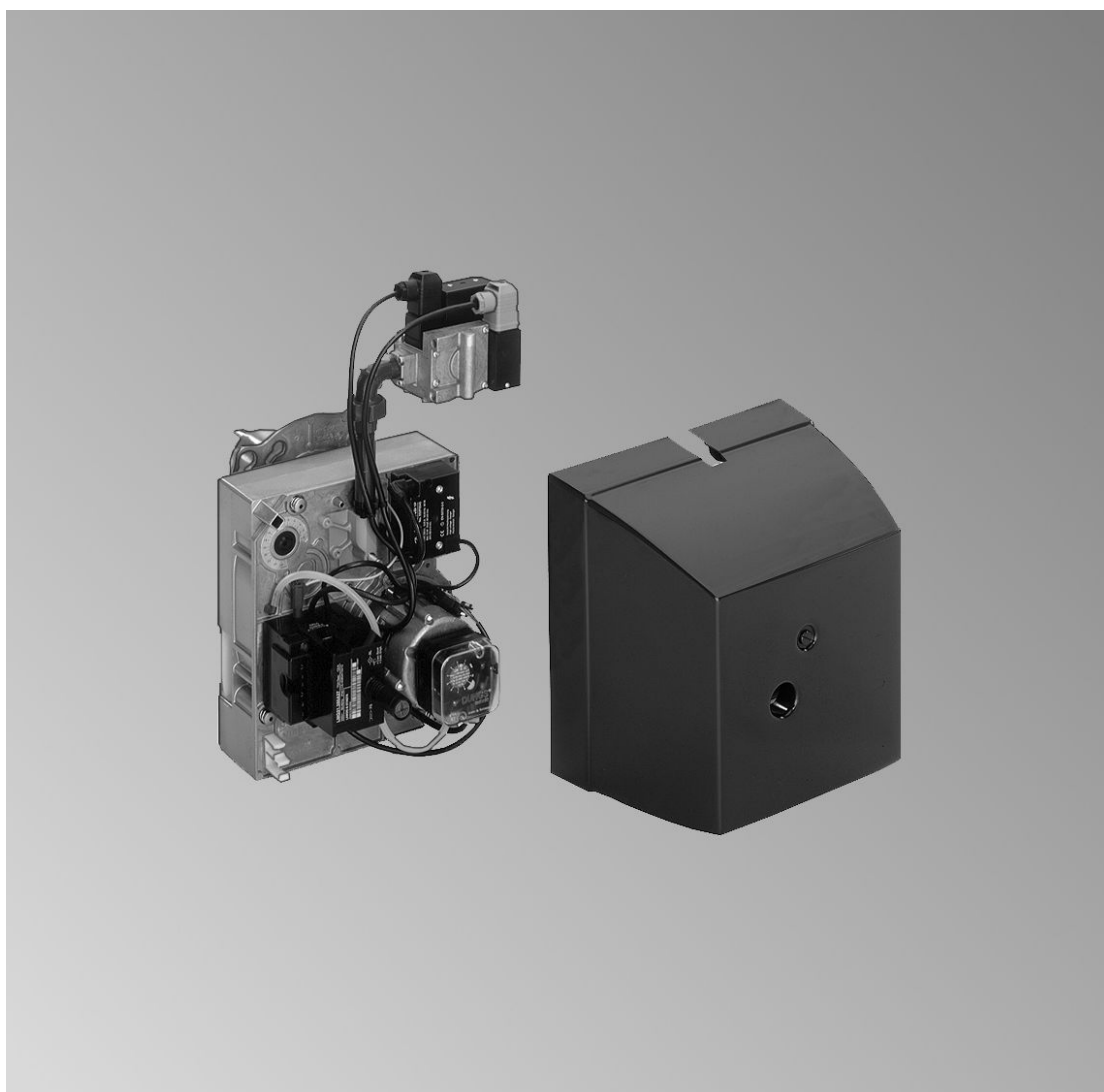
Тип VGA

Газовая вентиляторная горелка
для Vitola и Vitorond 100

Номинальная тепловая мощность 15 - 63 кВт



VITOFLAME 200



Указания по технике безопасности



Во избежание опасных ситуаций, физического и материального ущерба просим строго придерживаться данных указаний по технике безопасности.

Указания по технике безопасности



Опасность

Этот знак предупреждает об опасности причинения физического ущерба.



Внимание

Этот знак предупреждает об опасности материального ущерба и вредных воздействий на окружающую среду.

Указание

Сведения, которым предшествует слово "Указание", содержат дополнительную информацию.

Целевая группа

Данная инструкция предназначена исключительно для аттестованных специалистов.

- Работы на газовом оборудовании разрешается выполнять только специалистам по монтажу, имеющим на это допуск ответственного предприятия по газоснабжению.
- Электротехнические работы разрешается выполнять только специалистам-электрикам, аттестованным на выполнение этих работ.

Предписания

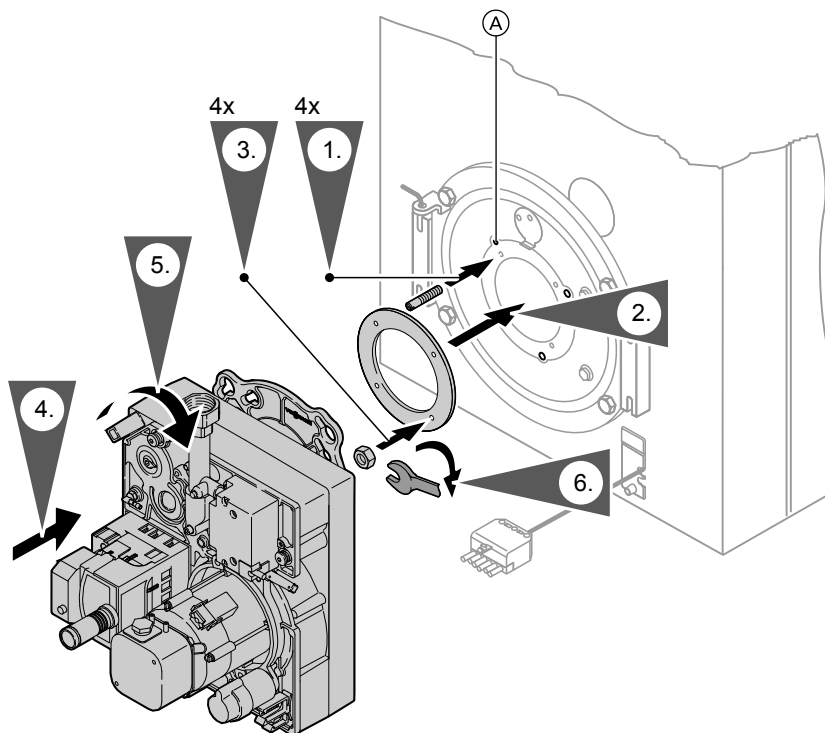
При проведении работ должны соблюдаться

- законодательные предписания по охране труда,
- законодательные предписания по охране окружающей среды,
- требования организаций по страхованию от несчастных случаев на производстве,
- соответствующие правила техники безопасности по DIN, EN, ГОСТ, ПБ и ПТБ.

Работы на установке

- Выключить электропитание установки (например, посредством отдельного предохранителя или главным выключателем) и проконтролировать отсутствие напряжения.
- Принять меры по предотвращению повторного включения установки.
- При использовании газового топлива закрыть запорный газовый вентиль и защитить его от случайного открывания.

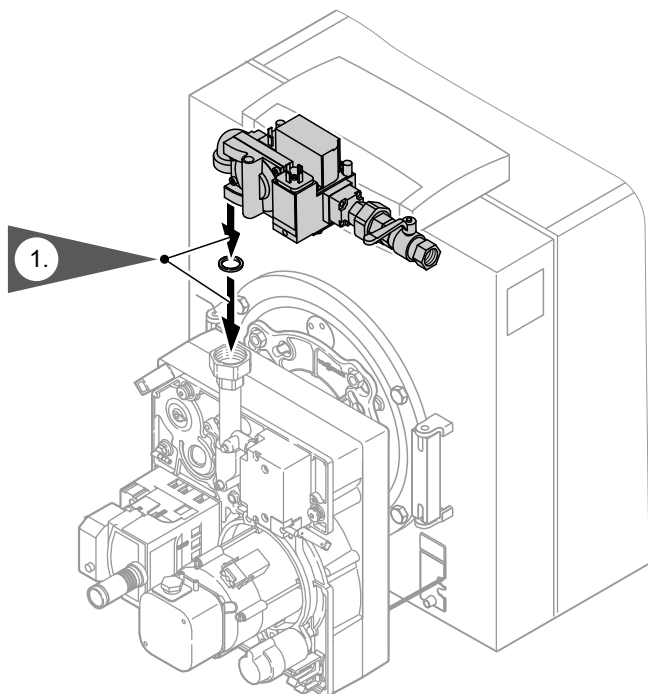
Монтаж горелки на водогрейном котле



Указание

Если на фланце двери котла расположены три дополнительных резьбовых отверстия М 8 (внешняя окружность центров отверстий (А)), в них следует ввернуть прилагаемые шпильки М 8 × 10.

Монтаж комбинированной газовой арматуры



Указание

Комбинированная газовая арматура может быть установлена на водогрейном котле по выбору справа или слева.

Снять крышку с резьбовых соединительных деталей горелки и комбинированной газовой арматуры.

Подключение на стороне подачи газа

Указание

В подающий газопровод в соответствии с положением об отоплении должно быть установлено термическое запорное устройство.

При наличии загрязнений в газопроводе (например, для старых газопроводов с продуктами коррозии) в подающий газопровод рекомендуется установить газовый фильтр.

1. Выполнить подключение газа согласно TRGI 2008.

Давление подключения газа 20 мбар

Макс. допуст. давление подключения газа 50 мбар

Подключение газа на горелке при мощности
15 - 33 кВт
40 - 63 кВт

R ½
R ¾

2. Провести испытание на герметичность.

Пробное давление: макс.
100 мбар



Внимание

Более высокое давление может вызвать повреждение арматуры. Если для поиска течей требуется более высокое давление, то от магистрали следует отсоединить горелку и газовую арматуру. Закрытие запорного газового крана будет недостаточно, поскольку на арматуру будет поступать повышенное давление.

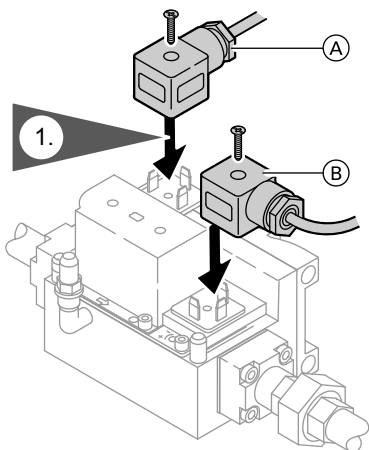
3. Удалить воздух из газопровода.



Опасность

Утечка газа может стать причиной взрыва. Удаление воздуха из газопровода не может производиться через камеру сгорания водогрейного котла.

Подключение электрической части



1. Вставить штекеры соединительных кабелей в комбинированную газовую арматуру и укрепить винтами.
2. Зафиксировать кабели с помощью креплений для разгрузки от натяжения.
3. Соединить штекер [41] контроллера со штекером [41] горелки (сопровождается характерным щелчком).

Указание

Необходимо соблюдать правильное соединение жил "L1" и "N" сетевого подключения контроллера.

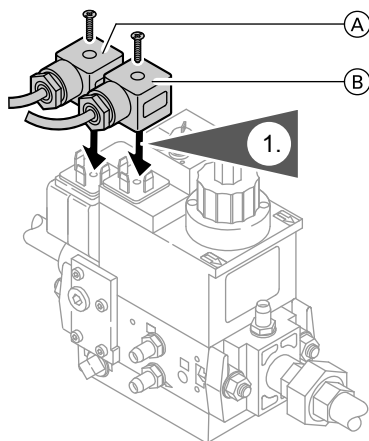
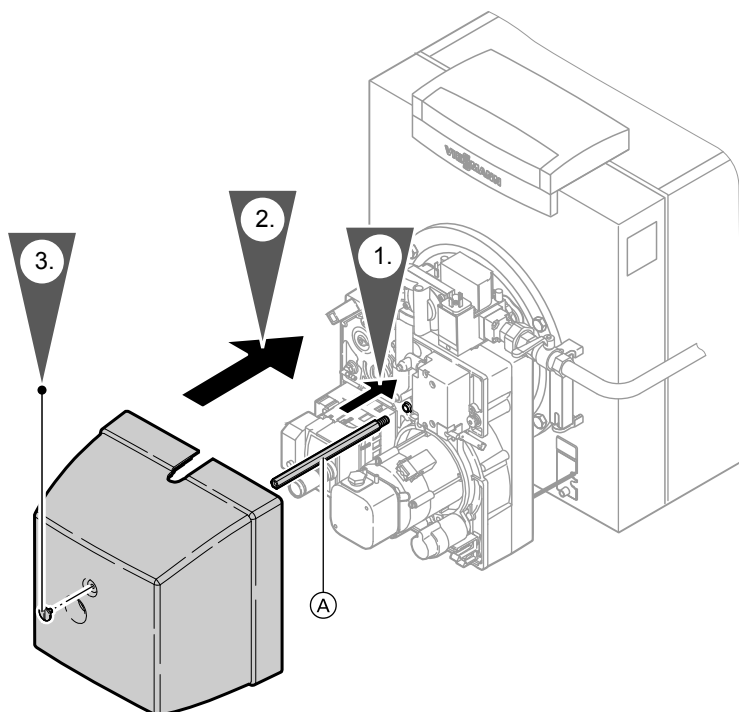


Схема электрических соединений см. инструкцию по сервисному обслуживанию

- (A) Штекер серого цвета
- (B) Штекер черного цвета

Установка колпака горелки



1. Ввинтить удерживающую штангу (A) колпака горелки в предназначенное для нее резьбовое отверстие М 6 в крышке горелки (удерживающая штанга прилагается в комплекте с горелкой).
2. Установить колпак горелки таким образом, чтобы он располагался по центру над круговой кромкой крышки горелки.
3. Прикрепить колпак горелки к удерживающей штанге с помощью предварительно смонтированного винта.

Ввод в эксплуатацию и настройка



Указания по вводу в эксплуатацию и регулировке приведены в инструкции по сервисному обслуживанию котла.

ТОВ "Віссманн"
вул. Димитрова, 5 корп. 10-А
03680, м.Київ, Україна
тел. +38 044 4619841
факс. +38 044 4619843

Viessmann Group
ООО "Виссманн"
г. Москва
тел. +7 (495) 775-82-83
факс. +7 (495) 775-82-84
www.viessmann.ru

5418 164 GUS Оставляем за собой право на технические изменения.



Отпечатано на экологически чистой бумаге,
отбеленной без добавления хлора.