

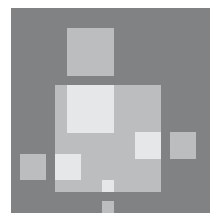
# Инструкция по монтажу для специалиста

# VIESMANN

## Vitoflame 100

Газовая горелка с поддувом (тип VG III)

- для Vitoplex 100, 200 и 300  
с номинальной тепловой мощностью от 80 до 225 кВт
- для Vitorond 200  
с номинальной тепловой мощностью от 125 до 195 кВт
- Ⓢ для Vitoplex 300  
с номинальной тепловой мощностью от 80 до 225 кВт



## VITOFLAME 100



## Указания по технике безопасности



Во избежание опасностей, физического и материального ущерба просим строго придерживаться данных указаний по технике безопасности.

### Пояснение знаков техники безопасности



#### **Опасно**

Этот знак предупреждает о возможности травм.



#### **Внимание**

Этот знак предупреждает о возможности материального и экологического ущерба.

### Указание

*Сведения, отмеченные как «Указание», содержат дополнительную информацию.*

### Целевая группа

Данная инструкция предназначена исключительно для уполномоченных специалистов.

- Работы на газопроводке разрешается выполнять только специалистам по монтажу, уполномоченным на выполнение этих работ ответственным предприятием газоснабжения.
- Электротехнические работы разрешается выполнять только специалистам-электрикам.

### Предписания

При проведении работ должны соблюдаться

- законодательные предписания по охране труда,
- законодательные предписания по охране окружающей среды,
- требования организаций по страхованию от несчастных случаев на производстве,
- соответствующие правила техники безопасности по DIN, EN, DVGW, TRGI, TRF и VDE.

### Работы на установке

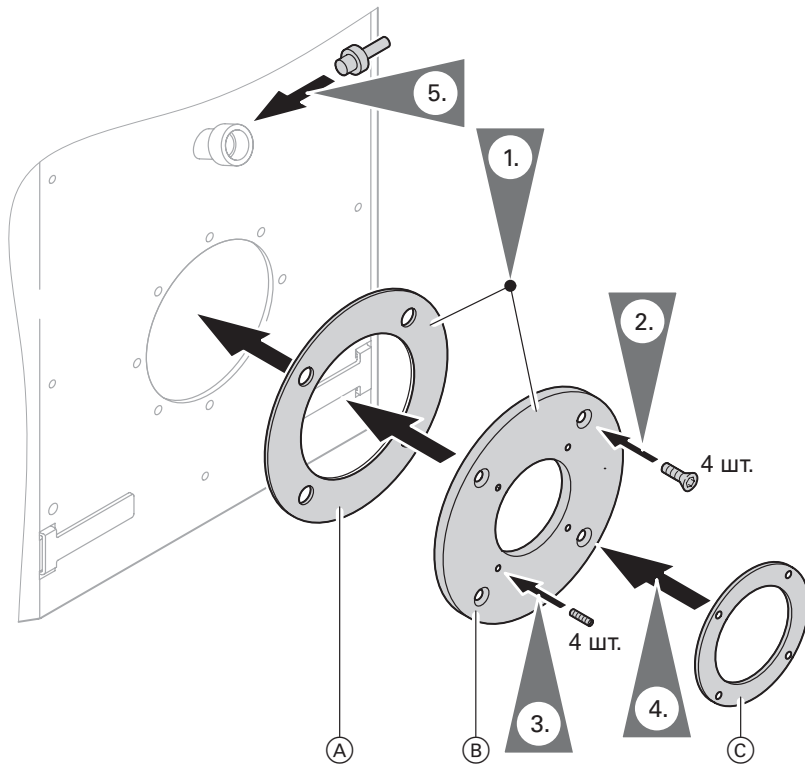
- Выключить электропитание установки (например, на отдельном предохранителе или главном выключателе) и проконтролировать отсутствие напряжения.
- Принять меры по предотвращению повторного включения установки.
- При использовании газового топлива закрыть запорный газовый кран и предохранить его от случайного открывания.

## Оглавление

	Стр.
<b>Указания по технике безопасности</b> .....	2
<b>Монтаж горелки на водогрейном котле Vitoplex</b> .....	4
Монтаж горелки .....	4
<b>Монтаж горелки на водогрейном котле Vitorond</b> .....	6
Монтаж горелки .....	6
<b>Монтаж комбинированной газовой арматуры</b> .....	8
<b>Подключение на стороне газохода</b> .....	9
<b>Электрическое подключение</b> .....	10
<b>Установка колпака горелки</b> .....	11
<b>Ввод в эксплуатацию и настройка</b> .....	12

## Монтаж горелки на водогрейном котле Vitorplex

### Монтаж горелки

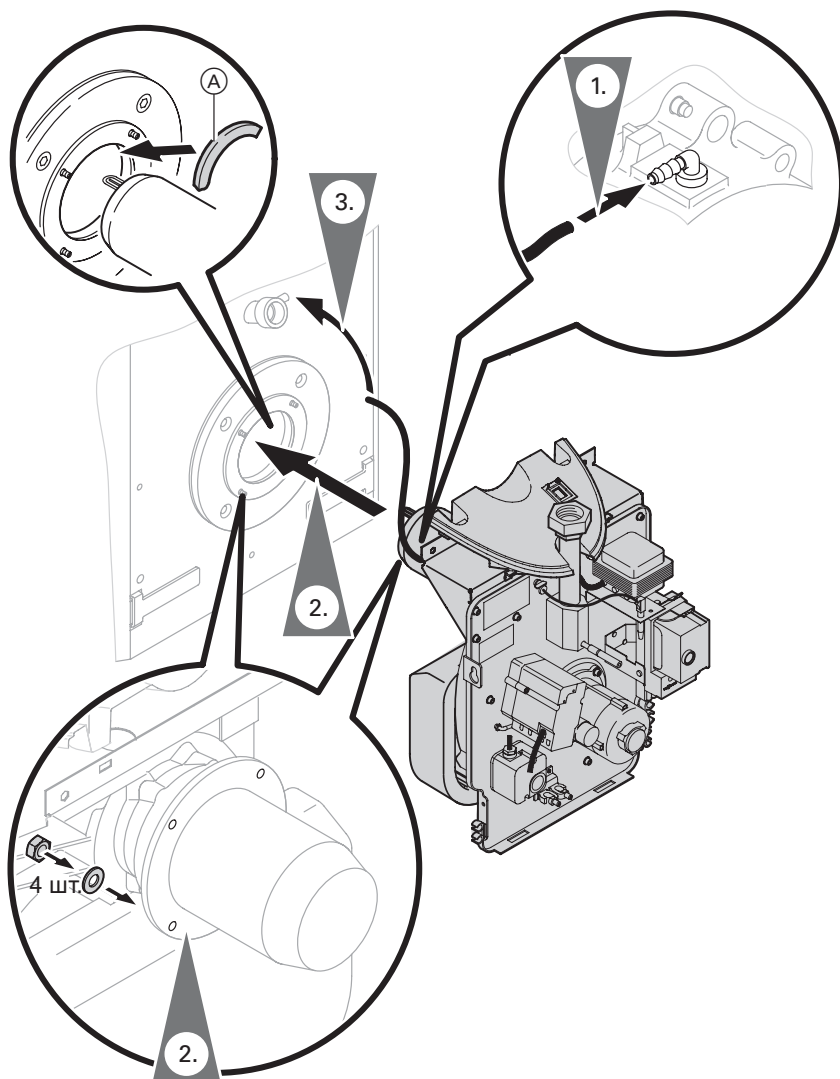


- Ⓐ Уплотнение (от 170 кВт)
- Ⓑ Дополнительная плита для горелки (от 170 кВт)
- Ⓒ Уплотнительное кольцо для фланца горелки

#### **Указание**

*При необходимости расширить вырез в теплоизоляционном блоке установочной плиты для горелки для прохода жаровой трубы.*

## Монтаж горелки на водогрейном котле Vitoplex (продолжение)



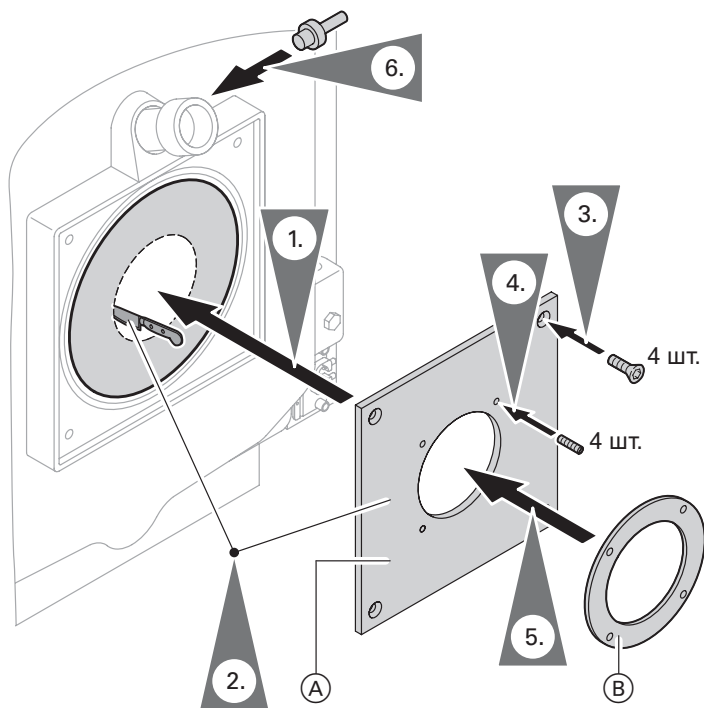
### Указание

Уплотнить кольцевой зазор между жаровой трубой и теплоизоляционным блоком в установочной плите для горелки, используя имеющееся в комплекте

поставки уплотнение для жаровой трубы (A), для чего открыть уплотнительную плиту для горелки и затем снова закрыть.

## Монтаж горелки на водогрейном котле Vitorond

### Монтаж горелки



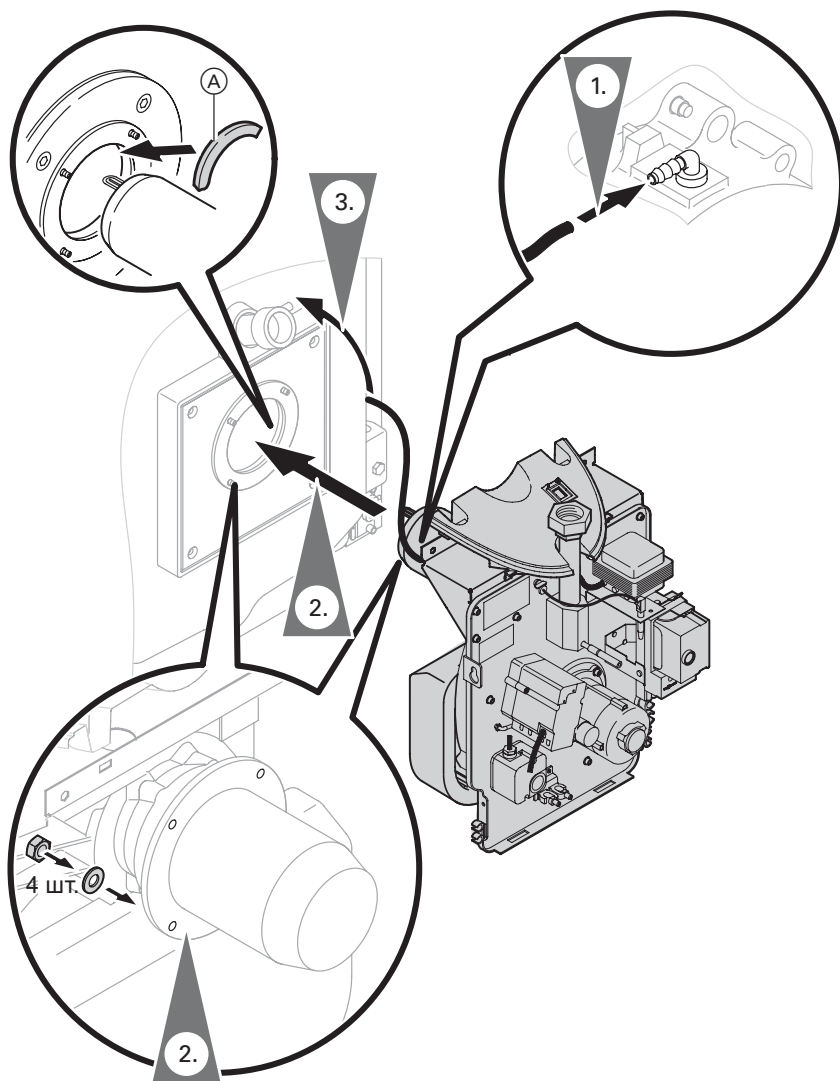
- Ⓐ Дополнительная плита для горелки (в отдельной упаковке)
- Ⓑ Уплотнительное кольцо для фланца горелки

#### **Указание**

*Вырезать теплоизоляционные маты максимум в соответствии с дополнительной плитой для горелки.*

*Расширить вырез в теплоизоляционном блоке установочной плиты для горелки для прохода трубы горелки вдоль имеющихся отметок.*

## Монтаж горелки на водогрейном котле Vitorond (продолжение)



### **Указание**

Уплотнить кольцевой зазор между жаровой трубой и теплоизоляционным блоком в установочной плите для горелки,

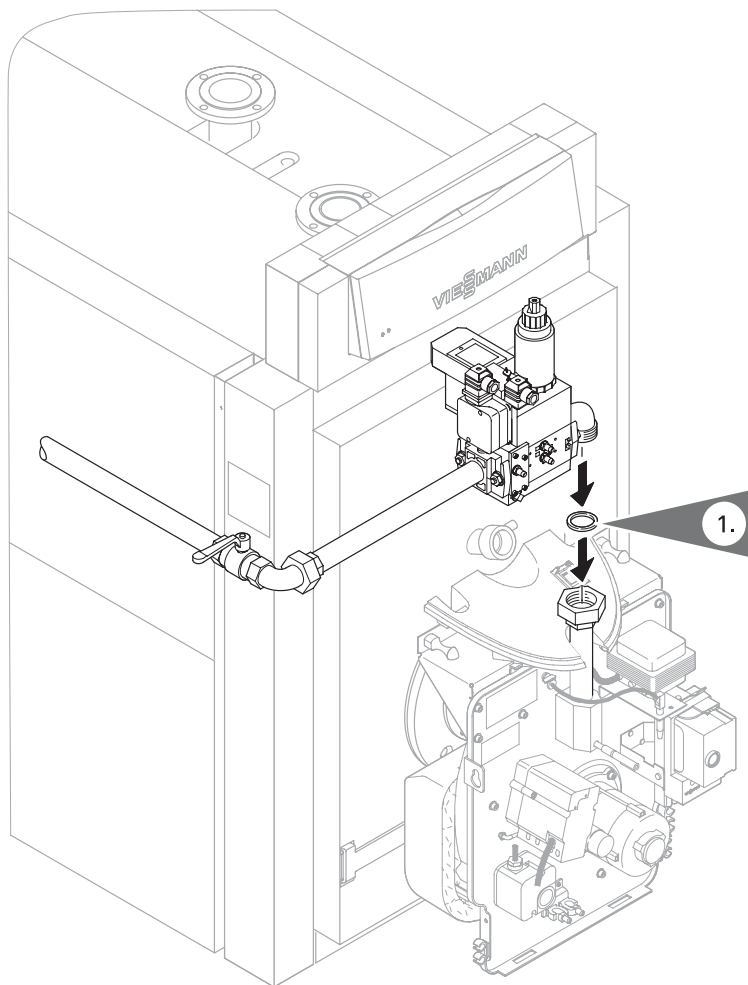
используя имеющееся в комплекте поставки уплотнение для жаровой трубы (A), для чего открыть уплотнительную плиту для горелки и затем снова закрыть.

## Монтаж комбинированной газовой арматуры

### Указание

Комбинированная газовая арматура может быть установлена на водогрейном котле по выбору справа или слева.

Снять крышку с резьбовых соединительных деталей горелки и комбинированной газовой арматуры.



Указание по монтажу  
прибора для контроля  
герметичности газового  
вентиля



## Подключение на стороне газохода

1. Выполнить подключение газа согласно TRGI 1986/1996.

- Ⓐ Выполнить подключение газа в соответствии с требованиями ÖVGW TR Gas 1996 и региональных строительных норм и правил.
- ⓈN Выполнить подключение газа согласно SVGW.

### Указание

*В подающий газопровод в соответствии с положением об отоплении должно быть установлено термическое запорное устройство.*

*При наличии загрязнений в газопроводе (например, для старых газопроводов с продуктами коррозии) мы рекомендуем установить газовый фильтр в подающий газопровод.*

Давление подключения газа ..... 20 мбар

Макс. допуст. давление подключения газа ..... 50 мбар

Подключение газа на горелке при мощности

80 и 90 кВт .....	R ¾
105 - 170 кВт .....	R 1
195 и 225 кВт .....	R1¼

2. Провести испытание на герметичность.



### Внимание

Максимальное испытательное избыточное давление 100 мбар. Если для поиска течей требуется более высокое давление, следует отсоединить от магистрали горелку и газовую арматуру (развинтить резьбовое соединение). Недостаточно просто закрыть запорный газовый кран, так как имеется опасность создания давления в арматуре и ее повреждения. В случае ущерба в результате завышенного испытательного давления гарантия теряет силу.

3. Удалить воздух из линии подачи газа.



### Опасно

Запрещается удалять воздух из газопровода через камеру сгорания водогрейного котла.

## Электрическое подключение

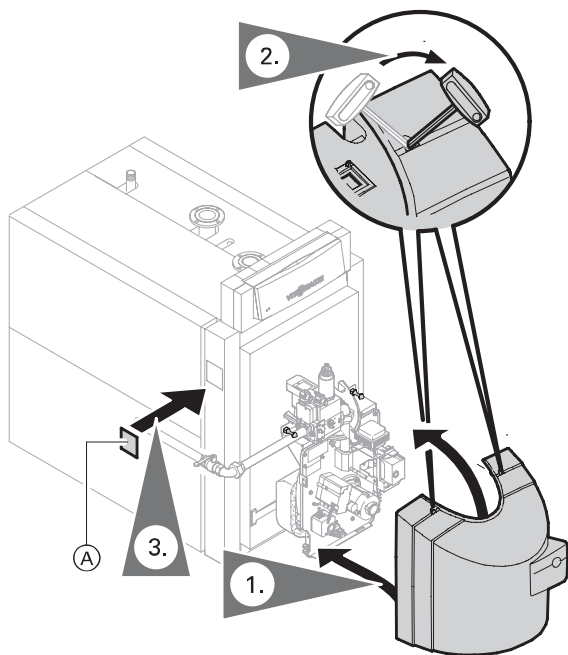
### **Указание**

*Не путать местами разъемы „L1” и „N” при подключении к сети контроллера.*

*В сочетании с прибором для контроля герметичности газового вентиля подключить 7 полюсный штекерный соединитель контроллера к прибору для контроля герметичности газового вентиля.*

*Подключить штекер прибора для контроля герметичности газового вентиля к горелке (устройству управления горелкой).*

## Установка колпака горелки



Ⓐ Фирменная табличка горелки

## Ввод в эксплуатацию и настройка



*Ввод в эксплуатацию и настройка описаны в инструкции по сервисному обслуживанию.*

Viessmann Werke GmbH&Co KG  
D-35107 Allendorf

Представительство в Москве  
Ул. Вешних Вод, д. 14  
Россия - 129337 Москва  
Тел.: +7 / 095 / 77 58 28 3  
Факс: +7 / 095 / 77 58 28 4

Представительство в Санкт-Петербурге  
Ул. Возрождения, д. 4, офис 801-803  
Россия - 198097 Санкт-Петербург  
Тел.: +7 / 812 / 32 67 87 0 или  
+7 / 812 / 32 67 87 1  
Факс: +7 / 812 / 32 67 87 2

Представительство в Екатеринбурге  
Ул. Шаумяна, д. 83, офис 209  
Россия - 620102 Екатеринбург  
Тел.: +7 / 343 / 210 99 73  
Факс: +7 / 343 / 212 21 05

