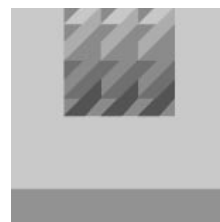


Инструкция по эксплуатации для пользователя установки

VIESSMANN

Vitopend 100, тип WН0

с контроллером для постоянной температуры подачи



VITOPEND 100



Для Вашей безопасности



Во избежание опасностей, физического и материального ущерба просим строго придерживаться данных указаний по технике безопасности.

При обнаружении запаха газа

- Не курить! Принять меры к недопущению открытого огня и искрообразования (например, не включать и не выключать свет и электроприборы)
- Открыть двери и окна
- Закрыть запорный газовый кран
- Покинув здание, сообщить в фирму по отопительной технике или монтажную организацию, работающую на договорных началах
- Соблюдать правила техники безопасности, установленные газоснабжающей организацией (см. газовый счетчик) и специализированной фирмой по отопительной технике (см. протокол ввода в эксплуатацию или инструктаж).

При опасности

- Немедленно обесточить установку, например, вывернув отдельный предохранитель или выключив главный выключатель (но не при наличии запаха газа).
- Закрыть запорные вентили в линиях подачи топлива.
- Для тушения пожара использовать соответствующий огнетушитель.

Работы на приборе

Монтаж, первичный ввод в эксплуатацию, осмотр, техническое обслуживание и ремонт должны выполняться уполномоченным квалифицированным персоналом (фирмой по отопительной технике или монтажной организацией, работающей на договорных началах).

Перед проведением работ на приборе/отопительной установке их необходимо обесточить (например, вывернув отдельный предохранитель или выключив главный выключатель) и принять меры по предотвращению их повторного включения.

Закрыть запорный газовый кран и предохранить его от случайного открытия.

Монтаж дополнительных компонентов

Монтаж дополнительных компонентов, которые не были испытаны с устройством, может отрицательно повлиять на функционирование установки. Гарантия и ответственность не распространяются на повреждения, вызванные несоблюдением этого указания.

Требования к помещению для установки

- Воздух не должен быть загрязнен галогенированными углеводородами (содержатся, например, в аэрозолях, красках, растворителях и чистящих средствах).
- Не должно быть сильного запыления.
- Не допускается длительная высокая влажность воздуха.
- Должна быть предусмотрена защита от замерзания.
- Температура окружающей среды должна быть не более 35 °С.
- Обеспечить хорошую приточную вентиляцию и не закрывать отверстия для приточного воздуха (если имеются).

Сообщение о готовности

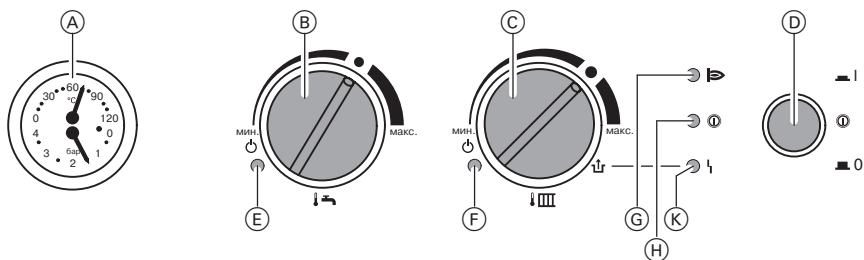
В течение 4 недель после первичного ввода отопительной установки в эксплуатацию пользователь обязан сообщить об этом мастеру по надзору за дымовыми трубами и газоходами.

Оглавление

	Стр.
Предварительная информация	
Для Вашей безопасности	2
Сообщение о готовности	2
Основные уставки	
Органы управления и индикации	4
Изменение температуры помещения	4
Включение	
Первичный и повторный ввод отопительной установки в эксплуатацию	5
Уставки	
Режимы работы	6
■ отопление	6
■ приготовление горячей воды	6
Индикаторы	
Термометр/манометр	7
Выключение	
Выключение Vitopend	8
Вывод отопительной установки из эксплуатации	8
Что делать, если ...	
Диагностика и устранение неисправностей	9
Индикатор неисправности горелки „1“ светится	10
Поддержание в исправном состоянии	11
Советы по экономии энергии	12

Органы управления и индикации

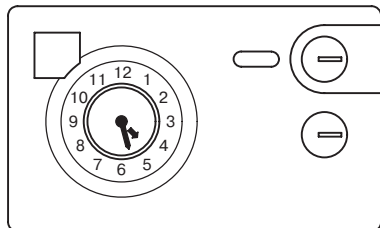
Контроллер предварительно настроен на заводе на стандартный режим работы. Таким образом, Ваша отопительная установка находится в состоянии готовности. Заводскую первичную настройку Вы можете индивидуально изменить по своему усмотрению.



- Ⓐ Термометр/манометр
- Ⓑ вращающаяся ручка „Настройка темп. контура водоразбора ГВС“
- Ⓒ вращающаяся ручка „Настройка температуры теплоносителя“
- Ⓓ Выключатель установки
- Ⓔ Индикатор режима приготовления горячей воды
- Ⓕ Индикатор режима отопления помещения
- Ⓖ Индикатор работы горелки
- Ⓗ Индикация рабочего состояния
- Ⓚ Индикатор неисправности горелки

Изменение температуры помещения

Если необходимо регулировать отопительную установку в соответствии с требуемой температурой помещения, то в дополнение к контроллеру водогрейного котла в одном из жилых помещений устанавливается отдельное устройство регулирования температуры помещения (Vitolrol 100).



Пример Vitolrol 100 UTA

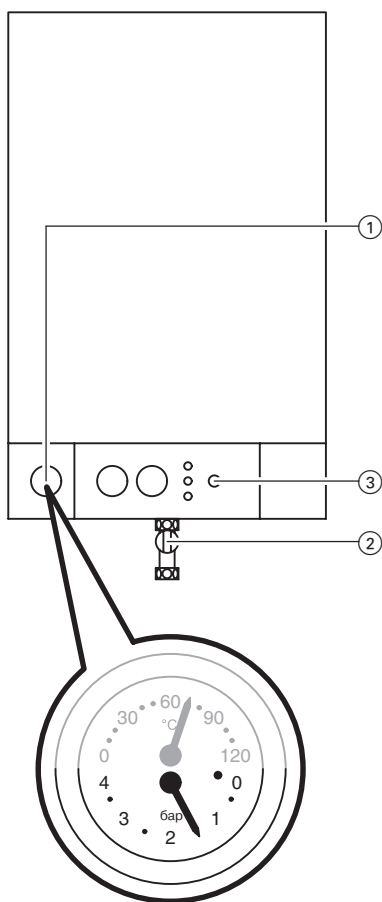
Регулировки просим выполнять согласно соответствующей инструкции по эксплуатации.

Кроме того, необходимо учитывать следующее:
В жилом помещении, в котором установлено устройство регулирования, должны быть полностью открыты все терморегулирующие вентили для радиаторов.

Первичный и повторный ввод отопительной установки в эксплуатацию

Первичный ввод в эксплуатацию и настройка контроллера на местные и строительные условия должны проводиться Вашей фирмой по отопительной технике.

Перед тем как включить отключенную отопительную установку после вывода ее из эксплуатации на длительный срок, рекомендуем Вам обратиться в свою фирму по отопительной технике.



1. Проверить давление отопительной установки по манометру ①.
Минимальное давление установки 0,8 бар. Положение стрелки манометра ниже 0,8 бар означает, что давление в установке понижено. В этом случае необходимо обратиться в фирму по отопительной технике.

2. Только при отборе воздуха из помещения установки:
Воздух для горения отбирается из помещения установки.
 Проверить, не закрыты и не загромождены ли отверстия для приточной и вытяжной вентиляции помещения установки.

3. Открыть запорный газовый кран ②.

4. Включить напряжение сети (например, ввернув отдельный предохранитель).

5. Включить выключатель установки ③.

Теперь Ваша отопительная установка и устройство регулирования температуры помещения Vitotrol 100 (если подключено) готовы к работе.

Режимы работы

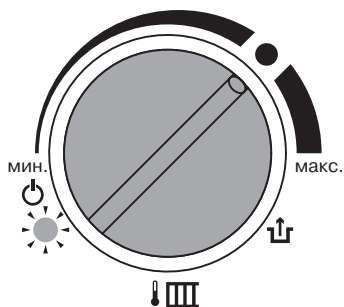
Ваш Vitopend можно эксплуатировать в режимах „Отопление“ или „Приготовление горячей воды“.

Если подключено устройство регулирования температуры помещения Vitotrol 100, то нужная температура помещения устанавливается на нем.

Эта операция проводится согласно отдельной инструкции по эксплуатации.

Если уставки на устройстве регулирования температуры помещения не обеспечивают достижение необходимой температуры помещения (например, очень холодной зимой), то можно, кроме того, изменять температуру теплоносителя при помощи вращающейся ручки „↓III“.

Отопление



Включение:

Установить вращающуюся ручку „↓III“ на необходимую температуру теплоносителя.

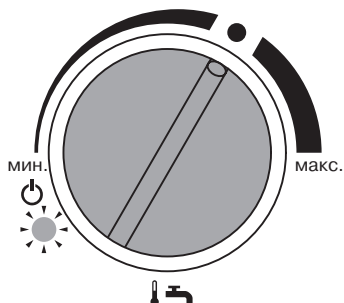
Индикатор режима отопления помещений светится, если включен этот режим эксплуатации.

Выключение:

Поставить вращающуюся ручку „↓III“ на „0“.

Горячая вода

Температуру горячей воды можно выбрать в соответствии с Вашими личными потребностями (например, для принятия душа).



Включение:

Установить вращающуюся ручку „↓IV“ на необходимую температуру горячей воды.

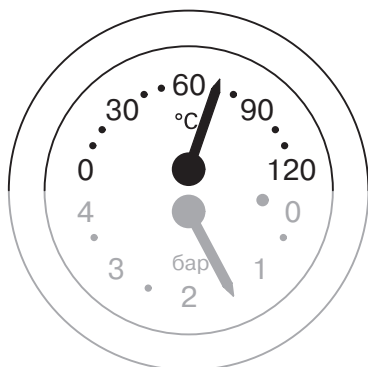
Индикатор режима приготовления горячей воды светится, если включен этот режим эксплуатации.

Выключение:

Поставить вращающуюся ручку „↓IV“ на „0“.

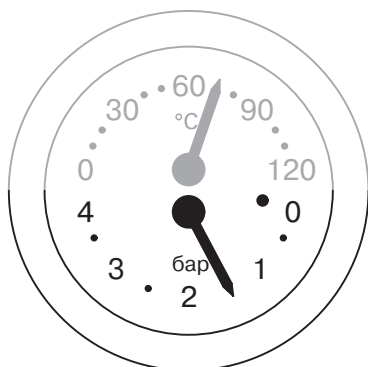
Термометр/манометр

С встроенного комбинированного измерительного прибора Вы можете считать текущие значения температуры теплоносителя и давления в установке.



Считывание температуры теплоносителя

На верхней шкале на индикацию выводится текущая температура теплоносителя.



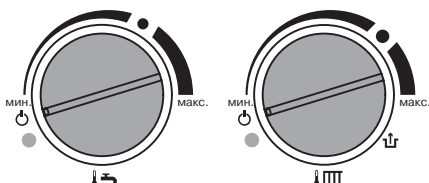
Считывание давления в установке

На нижней шкале на индикацию выводится текущая величина давления в установке (см. также стр. 5).

Выключение

Выключение Vitopend

Если Вы не хотите использовать Vitopend в течение нескольких дней, то Вы можете его выключить.



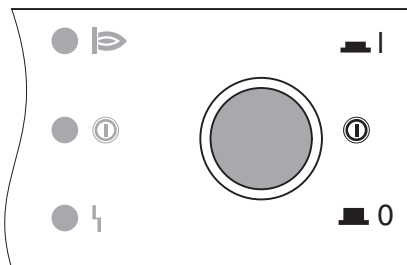
Поставьте обе вращающиеся ручки на „0“.

Для водогрейного котла активен контроль защиты от замерзания.

Вывод отопительной установки из эксплуатации

Если Вы не хотите использовать Вашу отопительную установку в течение длительного времени (несколько месяцев), следует вывести ее из эксплуатации.

Перед длительными перерывами в работе отопительной установки рекомендуем обратиться в фирму по отопительной технике. Она при необходимости может принять соответствующие меры, например, по защите установки от замерзания или консервации теплообменных поверхностей.



1. Выключить выключатель установки „0“.

2. Закрыть запорный газовый кран и предохранить его от случайного открытия.

3. Выключить напряжение сети (например, вывернув отдельный предохранитель).

Теперь установка обесточена.

В этом состоянии контроль защиты от замерзания не задействован.

Диагностика и устранение неисправностей

Что делать, если ...	Причина неисправности	Устранение неисправности
... отопительная установка не включается	Выключен выключатель установки „ⓐ“ на контроллере	Включить
	Вращающаяся ручка „ⓑ“ поставлена в положение „ⓐ“	Установить необходимую температуру теплоносителя (см. стр. 6)
	Сработал предохранитель в распределительном электрическом устройстве (предохранитель домашнего ввода) или в контроллере	Сообщить в фирму по отопительной технике
... горелка не включается или включается нерегулярно	Нет газа	Для природного газа: Открыть запорный газовый кран или, при необходимости, обратиться в газоснабжающую организацию. Для сжиженного газа: Проверить запасы топлива и при необходимости дополнительно заказать.
	Неисправность контроллера	Сообщить в фирму по отопительной технике.
... горелка не запускается; горит красный индикатор неисправности горелки „ⓑ“ на контроллере	Неудачный пуск	Нажать кнопку разблокирования горелки при сигнале неисправности (см. стр. 10); если и эта попытка пуска окажется неудачной, обратиться на фирму по отопительной технике
	Недостаток воды	Сообщить в фирму по отопительной технике
... горелка не запускается; горит красный индикатор неисправности горелки „ⓑ“ на контроллере вместе с одним из зеленых индикаторов	Неисправность контроллера	Сообщить в фирму по отопительной технике

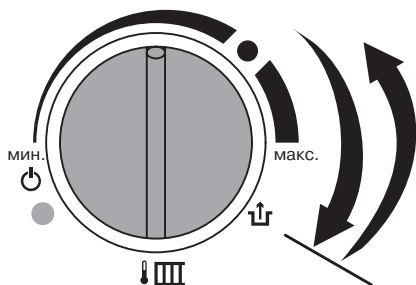
Диагностика и устранение неисправностей (продолжение)

Что делать, если ...	Причина неисправности	Устранение неисправности
... горелка отключается, даже если в помещениях еще не установлена нужная температура	Неисправность в тракте приточного воздуха или отходящих газов	Сообщить в фирму по отопительной технике
	Занижены уставки температуры теплоносителя или нужной температуры помещений	Повысить темп. теплоносителя вращающейся ручкой „III“ (см. стр. 6) или повысить нужную темп. помещения (см. инструкция по эксплуатации для Vitol 100)
... в помещениях холодно, хотя горелка работает	Установлен приоритет функции приготовления горячей воды	Прекратить отбор горячей воды
	Неисправность на Vitol 100	Сообщить в фирму по отопительной технике
... температура горячей воды слишком низкая	Занижены уставки темп. горячей воды или вращающаяся ручка „III“ находится в положении „I“	Установить необходимую температуру горячей воды

Что делать, когда горит индикатор неисправности горелки „I“

В случае неисправности горелки в целях соблюдения техники безопасности выполняется отключение горелки (электронная блокировка) и загорается индикатор неисправности горелки „I“.

Если светится индикатор неисправности горелки „I“, то в этом случае необходимо разблокировать горелку.



Для этого необходимо повернуть вращающуюся ручку „III“ до правого упора „II“ и затем сразу назад на прежнюю настройку температуры теплоносителя.

Если индикатор неисправности горелки „I“ продолжает гореть, сообщить в фирму по отопительной технике.

Уход, осмотр и техническое обслуживание

Осмотр и техническое обслуживание

Осмотр и техническое обслуживание отопительной установки предписано Положением об отопительных установках и стандартами DIN 4756 и DIN 1988-8.

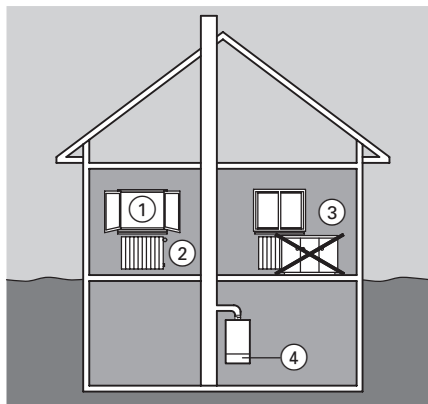
Для обеспечения бесперебойного, энергосберегающего и экологически чистого режима отопления мы рекомендуем регулярно проводить техническое обслуживание Вашей отопительной установки. Для этого лучше всего заключить с Вашей фирмой по отопительной технике договор о проведении осмотра и технического обслуживания.

Чистка

Облицовку водогрейного котла можно чистить стандартным хозяйственным чистящим средством (пользоваться абразивными чистящими средствами запрещается).

Советы по экономии энергии

Наряду с использованием преимуществ современной отопительной установки дополнительно сэкономить энергию Вам поможет правильный режим отопления. В частности, полезно:



- правильное проветривание:
на короткий промежуток времени полностью открыть окно ①, закрыв при этом терморегулирующие вентили ②
- не допускать перегрева:
стараться поддерживать температуру помещения на уровне 20 °С, уменьшение температуры помещения на 1 градус способствует экономии до 6% затрат на отопление
- при наступлении темноты опускать на окна жалюзи (если имеются)
- правильно отрегулировать терморегулирующие вентили ②
- не загромождать радиаторы ③ и терморегулирующие вентили ②
- использовать возможности настройки контроллера ④:
устанавливать на контроллере температуру горячей воды
- контролируемо расходовать горячую воду:
приняв душ, Вы, как правило, потратите меньше энергии, чем приняв полную ванну.

К кому обращаться за консультациями

Если при проведении работ по техобслуживанию и ремонту Вашей отопительной установки у Вас возникнут вопросы, то просим обращаться в свою фирму по отопительной технике.

Viessmann Werke GmbH & Co
D-35107 Allendorf

Представительство в Москве
Ул. Вешних Вод 64
Россия - 129339 Москва
Тел. (факс): (095) 182 46 92

Представительство в Санкт-Петербурге
Ул. Торжковская 5
Россия - 197342 Санкт-Петербург
Тел. (факс): (812) 242 01 63 или 246 60 52

