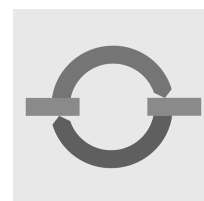


Инструкция по эксплуатации

для пользователя установки

VIESSMANN

Терморегулятор для помещений
Тип УТА



VITOTROL 100



Техника безопасности



Во избежание опасностей, физического и материального ущерба просим строго придерживаться данных указаний по технике безопасности.

Пояснение указаний по технике безопасности



Опасность

Этот знак предупреждает об опасности причинения физического ущерба.



Внимание

Этот знак предупреждает об опасности материального ущерба и вредных воздействий на окружающую среду.

Указание

Сведения, которым предшествует т слово "Указание", содержат дополнительную информацию.

Целевая группа

Данная инструкция по эксплуатации предназначена для пользователей отопительной установки.



Опасность

Неправильно проведенные работы на отопительной установке могут послужить причиной опасных для жизни несчастных случаев.

- Работы на газопроводке разрешается выполнять только специалистам по монтажу, имеющим на это допуск ответственного предприятия по газо-оснабжению.
- Электротехнические работы разрешается выполнять только специалистам-электрикам, уполномоченным на выполнение этих работ.

Техника безопасности (продолжение)

При запахе газа



Опасность

При выделении газа возможны взрывы, следствием которых могут явиться тяжелейшие травмы.

- Не курить! Не допускать открытого огня и искрообразования. Категорически запрещается пользоваться выключателями освещения и электроприборами.
- Открыть окна и двери.
- Закрывать запорный газовый кран.
- Удалить людей из опасной зоны.
- Соблюдать правила техники безопасности предприятия по газоснабжению на газовом счетчике.
- Находясь вне здания, известить уполномоченное специализированное предприятие.

Меры, предпринимаемые при пожаре



Опасность

При пожаре возникает опасность ожогов и взрыва.

- Выключить отопительную установку.
- Закрывать запорные вентили в линиях подачи топлива.
- Для тушения пожара использовать проверенный огнетушитель подходящих классов АВС.

Меры, предпринимаемые при запахе отходящих газов



Опасность

Отходящие газы могут стать причиной опасных для жизни отравлений.

- Выключить отопительную установку.
- Проветрить помещение, в котором находится установка.
- Закрывать двери в жилые помещения.

Техника безопасности (продолжение)

Требования к котельной



Внимание

- Несоответствующие условия окружающей среды могут привести к повреждению отопительной установки и поставить под угрозу безопасность ее эксплуатации.
 - Обеспечить температуру окружающей среды выше 0 °С и ниже 35 °С.
 - Избегать загрязнения воздуха галогенированными углеводородами (они содержатся, например, в красках, растворителях и чистящих средствах) и сильного запыления (например, в результате проведения шлифовальных работ).
 - Избегать длительной высокой влажности воздуха (например, из-за постоянной сушки белья).
 - Не закрывать имеющиеся отверстия для приточного воздуха.

Дополнительные компоненты, запасные и быстроизнашивающиеся детали



Внимание

- Компоненты, не прошедшие испытания вместе с отопительной установкой, могут вызвать ее повреждение или ухудшение ее работы. Установку или замену деталей должна выполнять только специализированная фирма.

Оглавление

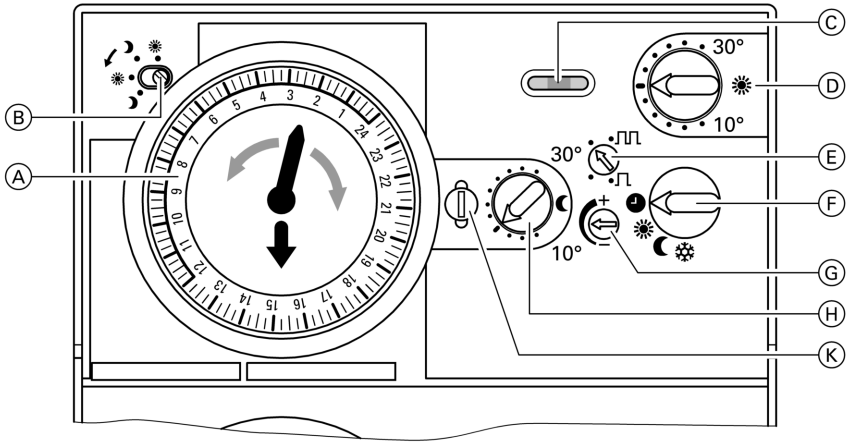
| | |
|---|----|
| Предварительная информация | |
| Первичный ввод в эксплуатацию | 6 |
| Органы управления и индикации | |
| Обзор органов управления и индикации..... | 7 |
| Настройки | |
| Выбор программы | 8 |
| Регулировка температуры помещения | 8 |
| ■ Нормальная температура помещения..... | 8 |
| ■ Пониженная температура помещения..... | 9 |
| Настройка суточной программы для автоматического режима | 9 |
| Настройка текущего времени | 10 |
| Настройка зимнего/летнего времени..... | 11 |
| Что делать? | |
| ... в помещениях слишком холодно | 12 |
| ... в помещениях слишком жарко | 12 |
| Уход | |
| Чистка | 13 |
| Советы по экономии энергии | 14 |
| Предметный указатель | 15 |

Первичный ввод в эксплуатацию

Первичный ввод в эксплуатацию и настройка контроллера на местные и строительные условия должны проводиться местной специализированной фирмой по отопительной технике. Пример см. на стр. Как пользователь новой отопительной установки вы обязаны срочно зарегистрировать ее у мастера по надзору за дымовыми трубами и газоходами, обслуживающего ваш участок. Мастер по надзору за дымовыми трубами и газоходами проинформирует вас также о том, какие работы он будет проводить на вашей отопительной установке (например, регулярные измерения, работы по очистке).

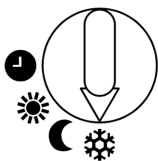
После подключения прибора специалист должен выждать один час для согласования прибора с окружающей температурой. После этого выполнить нужные настройки.

Обзор органов управления и индикации



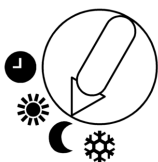
- Ⓐ Круговая шкала с суточной программой
- Ⓑ Индикатор коммутационного состояния
- Ⓒ Функциональный индикатор (горит в режиме отопления)
- Ⓓ Термостатный регулятор для нормального режима эксплуатации
- Ⓔ Регулятор для электронного устройства обратной связи (настройка специалистом!)
- Ⓕ Переключатель программ управления
- Ⓖ Регулятор для согласования температуры
- Ⓗ Термостатный регулятор режима пониженной нагрузки
- Ⓚ Затвор для крепления прибора

Выбор программы



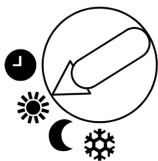
☀ "Дежурный режим"

Vitotrol 100 включается только при снижении температуры помещения ниже +6 °С (например, включение во время отпуска, чтобы не замерзли комнатные растения).



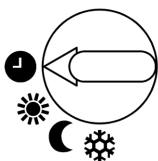
☾ "Режим пониженной нагрузки"

Постоянный режим отопления с пониженной температурой помещения.
Изменение пониженной температуры помещения см. на стр. 9.



☀ "Нормальный режим эксплуатации"

Постоянный режим отопления с нормальной температурой помещения.
Изменение нормальной температуры помещения см. на стр. 8.

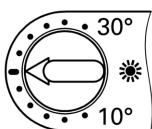


☺ "Автоматический режим"

Переключение отопления помещения между режимами нормальной и пониженной нагрузки в соответствии с установленной суточной программой.
Настройку суточной программы см. на стр. 9.

Регулировка температуры помещения

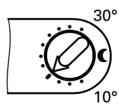
Нормальная температура помещения



Посредством термостатного регулятора нормального режима эксплуатации "☀" установить нужную температуру.
Рекомендуется температура 20 °С.

Регулировка температуры помещения (продолжение)

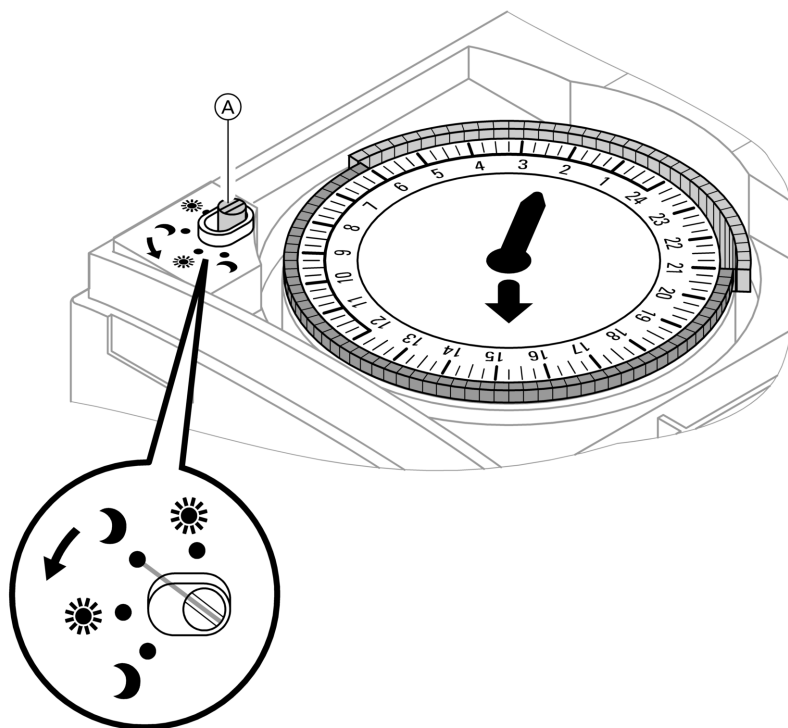
Пониженная температура помещения



Посредством термостатного регулятора режима пониженной нагрузки "☾" установить нужную температуру.

Рекомендуется температура 16 °С.

Настройка суточной программы для автоматического режима



Настройка суточной программы для . . . (продолжение)

1. Открыть откидную крышку терморегуляторов для помещений.
2. Установить интервал времени для нормального режима эксплуатации (например, с 06:00 до 21:00). Все рейтеры в пределах этого интервала времени откинуть **вовнутрь**.
3. Установить интервал времени для режима пониженной нагрузки (например, с 21:15 до 05:45). Все рейтеры в пределах этого интервала времени откинуть **наружу**.
4. Проверить, нажаты ли все рейтеры до упора.
5. Закрыть откидную крышку терморегуляторов для помещений и настроить текущее время (см. стр. 10).

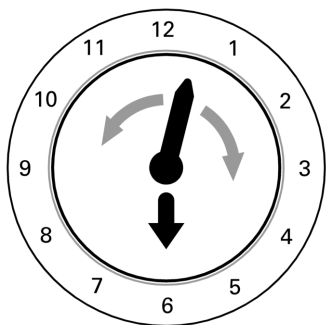
Указание

Индикатор коммутационного состояния (A) в автоматическом режиме показывает, какая программа активна в данный момент.

"☼" "Нормальный режим эксплуатации"

"☾" "Режим пониженной тепловой нагрузки"

Настройка текущего времени



Настроить текущее время вращением стрелки.

Указание

После сбоя электропитания заново настроить текущее время. Вращение стрелки против часовой стрелки требует повышенных усилий. Механизм часов от этого **не** портится.

Настройка зимнего/летнего времени

Перестановка с зимнего на летнее время (весной)

Повернуть стрелку на один час вперед.

Перестановка с летнего на зимнее время (осенью)

Повернуть стрелку на один час назад.

Что делать?

... В помещениях слишком холодно

| Причина неисправности | Способ устранения неисправности |
|---|--|
| Неправильная настройка Vitotrol 100 | Проверить и при необходимости исправить следующие настройки: <ul style="list-style-type: none">■ программа (см. на стр. 8)■ температура помещения (стр. 8)■ суточная программа (см. на стр. 9)■ текущее время суток (стр. 10) |
| Неисправно подключенное устройство (например, циркуляционный насос отопительного контура) | Проверить устройство, при необходимости известить специализированную фирму по отопительной технике |

... В помещениях слишком жарко

| Причина неисправности | Способ устранения неисправности |
|-------------------------------------|--|
| Неправильная настройка Vitotrol 100 | Проверить и при необходимости исправить следующие настройки: <ul style="list-style-type: none">■ программа (см. на стр. 8)■ температура помещения (стр. 8)■ суточная программа (см. на стр. 9)■ текущее время суток (стр. 10) |

Чистка

Оборудование можно чистить стандартным бытовым чистящим средством (но не абразивным).

Советы по экономии энергии

Наряду с использованием преимуществ современной отопительной установки вы сможете дополнительно сэкономить энергию посредством правильного режима отопления.

В частности, полезно:

- правильно организовать проветривание:
на короткое время полностью открыть окна, закрыв при этом терморегулирующие вентили
- не допускать перегрева:
стараться поддерживать температуру помещения на уровне 20 °С, уменьшение температуры помещения на 1 градус способствует экономии затрат на отопление до 6 %
- при наступлении темноты опускать на окнах жалюзи (если имеются)
- использовать возможности настройки дистанционного устройства управления, например, попеременно устанавливать нормальную температуру и пониженную температуру помещения.

Предметный указатель

| | |
|---------------------------------------|---------|
| 3, 8, 13 | |
| Выбор программы | 8, 14 |
| Запах отходящих газов 3, 8, 9, 10, 11 | |
| Указания по технике безопасности .. | |
| | 2, 6, 7 |
| Указания относительно области | |
| действия инструкции..... | 15 |

Указание относительно области действия инструкции

для Vitotrol 100, тип UTA,

№ для заказа 7170 149

К кому обратиться за консультациями

Если при проведении работ по техобслуживанию и ремонту Вашей отопительной установки у Вас возникнут вопросы, то просим обращаться в свою фирму по отопительной технике. Ближайшие фирмы по отопительной технике Вы найдете, например, в Интернете под www.viessmann.com.

ТОВ "Віссманн"
вул.Димитрова, 5 корп. 10-А
03680, м.Київ, Україна
тел. +38 044 4619841
факс. +38 044 4619843

Представительство в г. Екате-
ринбург
Ул. Шаумяна, д. 83, офис 209
Россия - 620102 Екатеринбург
Телефон: +7 / 3432 /10 99 73
Телефакс: +7 / 3432 /12 21 05

Представительство в г. Санкт-
Петербург
Ул. Возрождения, д. 4, офис 801-
803
Россия - 198097 Санкт-Петербург
Телефон: +7 / 812 /32 67 87 0
Телефакс: +7 / 812 /32 67 87 2

Viessmann Werke GmbH&Co KG
Представительство в г. Москва
Ул. Вешних Вод, д. 14
Россия - 129337 Москва
Телефон: +7 / 095 / 77 58 283
Телефакс: +7 / 095 / 77 58 284
www.viessmann.com

5599 469 GUS Оставляем за собой право на технические изменения.

Отпечатано на экологически чистой бумаге,
отбеленной без добавления хлора.

