

Замена контроллера старого типа на Vitotronic

для контроллеров средних и больших котлов:

- Vitotronic 100, тип GC1
- Vitotronic 200, тип GW1
- Vitotronic 300, тип GW2

Указания по технике безопасности



Во избежание опасных ситуаций, физического и материального ущерба просим строго придерживаться данных указаний по технике безопасности.

Указания по технике безопасности



Внимание

Этот знак предупреждает об опасности материального ущерба и вредных воздействий на окружающую среду.

Указание

Сведения, которым предшествует слово "Указание", содержат дополнительную информацию.

Монтаж, первичный ввод в эксплуатацию, осмотр, техническое обслуживание и ремонт должны выполняться аттестованным, уполномоченным техническим персоналом (фирмой по отопительной технике или монтажной организацией, работающей на договорных началах).

При проведении работ на приборе/отопительной установке выключить их электропитание (например, посредством отдельного предохранителя или главным выключателем) и принять меры по предотвращению повторного включения.

При использовании газового топлива закрыть запорный газовый кран и предохранить его от случайного открытия.

Ремонт элементов, выполняющих защитную функцию, не допускается по соображениям эксплуатационной безопасности установки. При замене использовать исключительно оригинальные детали фирмы Viessmann или запасные детали, разрешенные к применению фирмой Viessmann.

Назначение

Водогрейный котел	кодирующий штекер котла	
	Наименование	№ заказа
Atola от 56 кВт	1050	7820 147
Condensola	1040	7820 144
Paromat-Simplex	1001	7820 140
Paromat-Triplex/Duplex	1010	7820 141
Rexola-triferral	1040	7820 144
Rondomat	1020	7820 142
Turbomat-Duplex	1010	7820 141
Turbomat-R	1030	7820 143
Vertomat	1040	7820 144
Vitocrossal 200, тип CM2, 80 - 284 кВт	1041	7820 145
Vitocrossal 200, тип CT2	1042	7820 146
Vitocrossal 300, тип CR3	1041	7820 145
Vitocrossal 300, тип CT3	1040	7820 144
Vitogas 100, тип GS1	1050	7820 147
Vitola 200	1050	7820 147
Vitola-biferral	1050	7820 147
Vitola-tripass	1050	7820 147
Vitomax 100	1030	7820 143
Vitomax 200	1060	7820 382
Vitomax 300	1070	7820 383
Vitoplex 100, тип SX1	1001	7820 140
Vitoplex 300, тип TX3	1010	7820 141
Vitorond 200, тип VD	1020	7820 142

Подготовка к монтажу



Внимание

При осуществлении переоборудования необходимо следовать конструктивным требованиям EN 60335-1 и EN 50165, а также EN 60730.



Внимание

Электростатические разряды могут стать причиной повреждения электронных модулей.

Перед выполнением работ следует прикоснуться к заземленным объектам, например, к отопительным или водопроводным трубам, чтобы обеспечить отвод электростатического заряда.

Подготовка к монтажу (продолжение)

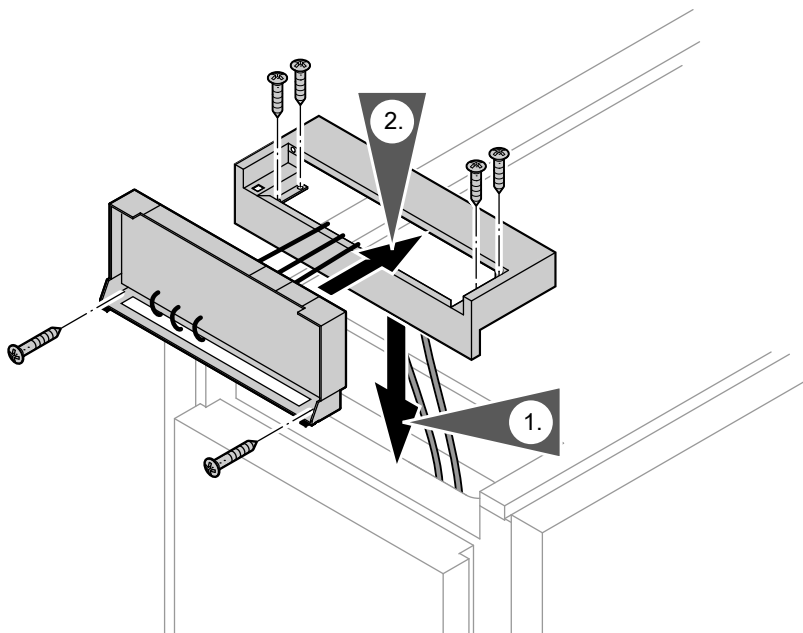


При монтаже, вводе в эксплуатацию и обслуживании Vitotronic и принадлежностей следует соблюдать требования прилагаемых инструкций.

Демонтаж контроллера

1. Снять соответствующие панели облицовки котла.
2. Демонтировать контроллер; при этом учитывать прокладку следующих линий:
 - капиллярные трубки защитного ограничителя температуры и терморегулятора
 - кабели датчиков
 - кабели горелки
 - кабели внешних предохранительных устройств
 - кабели внешних подключений
 - коммуникационные линии
 - кабель электропитания

Установка консоли при монтаже на лицевой стороне

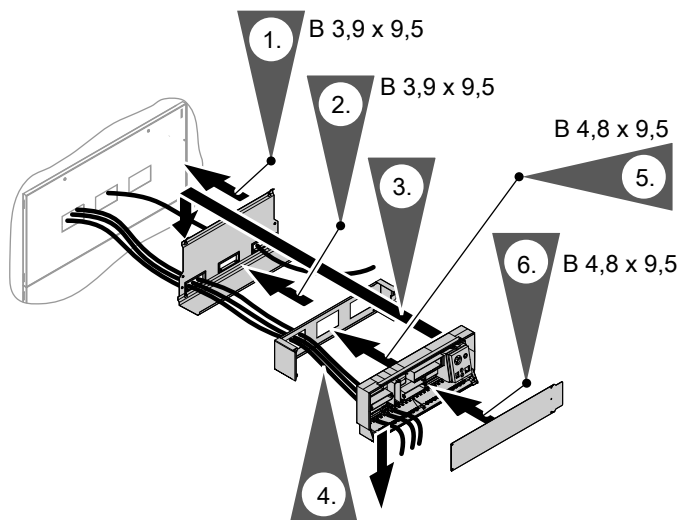


1. Привинтить консоль по центру фронтальной или верхней панели облицовки (отверстие \varnothing 4 мм).
2. Прикрутить заднюю часть контроллера к консоли.
3. Провести чувствительный элемент через консоль к погружной гильзе и подключить. Капиллярную трубку не перегибать.
4. Вставить датчик температуры котла в погружную гильзу и провести соединительный кабель через консоль.
5. Выполнить все прочие соединения и установить переднюю часть контроллера.



Инструкция по монтажу и сервисному обслуживанию контроллера

Установка консоли при монтаже на боковой стороне

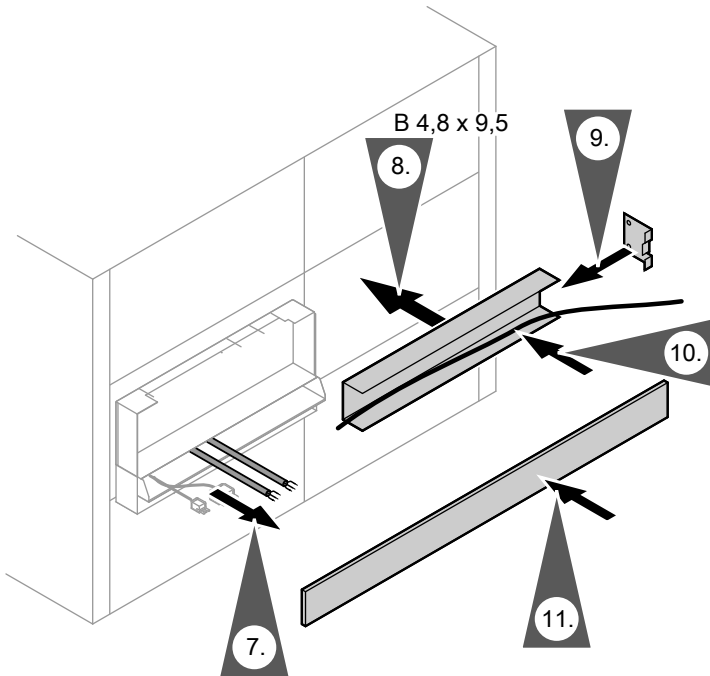


1. Привинтить заднюю стенку консоли.
2. Привинтить консоль самонарезающими винтами к задней стенке консоли.
3. Навесить заднюю часть контроллера на крюки задней стенки консоли.
4. Вывести кабели горелки вперед через отверстие в контроллере.
5. Привинтить заднюю часть контроллера самонарезающими винтами к задней стенке консоли и подсоединить кабели.
6. Привинтить переднюю панель консоли.

Указание

Обеспечить правильное положение бокового отверстия.

Установка консоли при монтаже на боковой стороне (продолжение)



7. Вставить чувствительный элемент и датчик температуры котла в погружную гильзу и протолкнуть соединительный кабель вперед через отверстие в боковой панели облицовки и задней части контроллера.
8. Привинтить кабельный канал к боковому щитку.
9. Вставить крепеж канала.
10. Проложить все внешние кабели через кабельный канал к контроллеру.
11. Установить на кабельный канал крышку и протолкнуть ее через отбортовку консоли.
12. Вставить кодирующий штекер котла, см. стр. 2, и установить переднюю часть контроллера.



Инструкция по монтажу и сервисному обслуживанию контроллера

Подключение электрической части

Датчики

При замене контроллера Dekamatik может использоваться имеющийся датчик наружной температуры (заменить штекер). В противном случае следует использовать датчики, входящие в комплект поставки Vitotronic.

Отопительные установки с отопительными контурами со смесителем: Заменить имеющийся датчик температуры подачи датчиком температуры подачи с № заказа 7450 642.

кабель горелки

Проложить кабели горелки аналогично описанному выше кабелю и соединить с контроллером и горелкой.

При этом избегать соприкосновения с горячими деталями.

230 В-соединения

1. Провести имеющиеся кабели к клеммной коробке контроллера.
2. Демонтировать имеющийся штекер и заменить новым.



Внимание

При прокладке и креплении соединительных кабелей заказчиком необходимо следить за тем, чтобы не превышалась максимально допустимая температура кабелей.

Если длина кабеля окажется недостаточной, кабель следует удлинить или заменить новым.

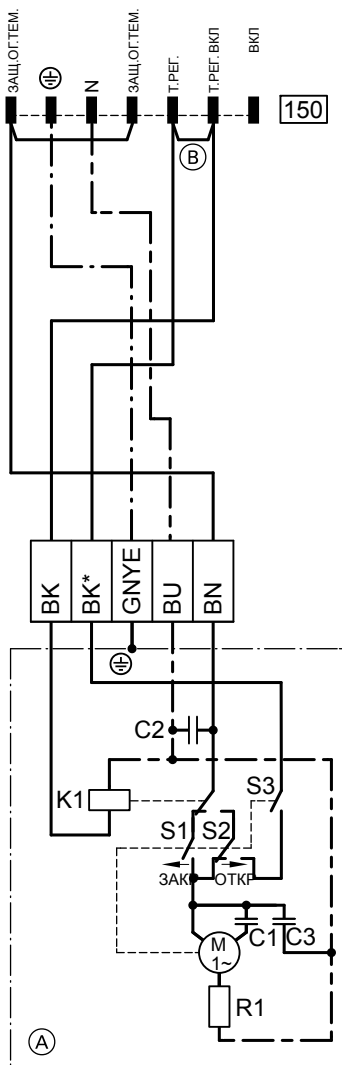


Инструкция по монтажу и сервисному обслуживанию контроллера

Устройства дистанционного управления

Заменить имеющиеся устройства дистанционного управления устройством Vitotrol 200/300.

Электродвигатель заслонки дымохода



1. Отсоединить штекер [150].
2. Снять перемычку "Т.РЕГ-ВКЛ/Т.РЕГ" на штекере [150].
Подключить мотор к штекеру [150].
3. Вставить штекер [150] в Vitotronic.

Цветовая маркировка согласно
DIN IEC 60757

- ВК черный
- ВК* черная жила с надпечаткой
- ВN коричневый
- ВU синий
- GN/YE зеленый/желтый

- (A) Электродвигатель заслонки дымохода
- (B) Перемычка "Т.РЕГ-ВКЛ/Т.РЕГ"

Ввод в эксплуатацию и настройка



Инструкция по монтажу или монтажу и сервисному обслуживанию соответствующего контроллера





ТОВ "Віссманн"
вул. Димитрова, 5 корп. 10-А
03680, м.Київ, Україна
тел. +38 044 4619841
факс. +38 044 4619843

Viessmann Group
ООО "Віссманн"
г. Москва
тел. +7 (495) 663 21 11
факс. +7 (495) 663 21 12
www.viessmann.ru

5869 307 GUS Оставляем за собой право на технические изменения.



Отпечатано на экологически чистой бумаге,
отбеленной без добавления хлора.