

ООО «ВЕЗА»

КЛАПАНЫ ОБРАТНЫЕ ТИПА

**НЕРПА-КО**

**ИНСТРУКЦИЯ ПО ЭКСПЛУАТАЦИИ**

НЕРПА-КО-00ИЭ

Содержание:

1 НАЗНАЧЕНИЕ ИЗДЕЛИЯ.....	3
2 ТЕХНИЧЕСКИЕ ХАРАКТЕРИСТИКИ.....	3
3 ТРЕБОВАНИЯ БЕЗОПАСНОСТИ .....	3
4 ПОРЯДОК МОНТАЖА И ПОДГОТОВКИ ИЗДЕЛИЯ К РАБОТЕ.....	3
5 ТЕХНИЧЕСКОЕ ОБСЛУЖИВАНИЕ.....	3
6 ПРИЛОЖЕНИЕ А Общий вид, габаритные, присоединительные и установочные размеры клапана.....	5

## 1 НАЗНАЧЕНИЕ ИЗДЕЛИЯ

**НЕРПА-КО** – обратный клапан прямоугольного или круглого сечения, предназначенный для автоматического перекрытия воздухопроводов с целью свободного перетекания воздушных смесей в воздухопроводах при неработающем вентиляторе с нормируемым пределом утечки в закрытом состоянии не более 100 л/с\*м<sup>2</sup>. Такой клапан сохраняет работоспособность вне зависимости от пространственной ориентации. Рабочее давление в сети до 10000 Па. Маркировка взрывозащиты – **II Gb с ПС Т4**.

Вид климатического исполнения – УХЛ2, ТМ3, ТВ3 по ГОСТ 15150-69.

## 2 ТЕХНИЧЕСКИЕ ТРЕБОВАНИЯ

2.1 Клапаны соответствуют требованиям технических условий ТУ 4863-136-40149153-2009 и комплекту конструкторской документации на данный клапан. Клапаны во взрывозащищённом исполнении также соответствуют ГОСТ Р ЕН 13463-1.

2.2 Внешний вид клапанов соответствует рисункам приложения А.

Габаритные, присоединительные и установочные размеры клапанов находятся в пределах, указанных в Приложении А.

Масса клапана соответствует технической документации на данный клапан.

2.3 Конструкция клапана соответствует следующим требованиям:

- вращение створок происходит без рывков и заеданий.
- в клапанах взрывозащищённого исполнения в узлах трения и ударного соприкосновения предусмотрены конструктивные меры по предотвращению воспламенения окружающей среды ( не искрящиеся пары материалов: сталь - латунь, нержавеющая сталь – нержавеющая сталь).

## 3 ТРЕБОВАНИЯ БЕЗОПАСНОСТИ

3.1 К эксплуатации и обслуживанию клапана допускаются лица, изучившие его устройство и эксплуатационную документацию, а также прошедшие инструктаж по соблюдению правил техники безопасности.

## 4 ПОРЯДОК МОНТАЖА И ПОДГОТОВКИ ИЗДЕЛИЯ К РАБОТЕ

4.1 Клапаны поставляется в полной готовности к эксплуатации.

4.2 В ходе монтажа и наладки клапана, регулировки его работоспособности, запрещается подвергать клапан силовым воздействиям (в т.ч. ударам), приводящим к перекосу корпуса и лопатки. Кроме того, необходимо предотвращать попадание посторонних предметов (монтажных приспособлений, строительного раствора и пр.) во внутреннюю полость клапана.

4.3 После установки клапана в сети необходимо отрегулировать положение и массу противовеса таким образом, чтобы обеспечить плотное прилегание лопатки к посадочным поверхностям упоров в закрытом состоянии и беспрепятственный выход лопатки из закрытого положения при подаче воздуха в сеть. При этом необходимо учитывать:

- для клапанов круглого сечения диаметром 630-1250 мм шаг поворота противовеса на оси лопатки при его регулировке равен 36°, для других размеров - шаг поворота не ограничен.
- для клапанов, установленных на вертикальных участках воздухопроводов, использование противовесов - при необходимости.

## **5 ТЕХНИЧЕСКОЕ ОБСЛУЖИВАНИЕ**

5.1 Техническое обслуживание клапана предусматривает профилактические осмотры и контроль его работоспособности. Периодичность технического обслуживания клапана должна соответствовать установленным срокам технического обслуживания комплекса вентиляционного оборудования эксплуатируемого объекта.

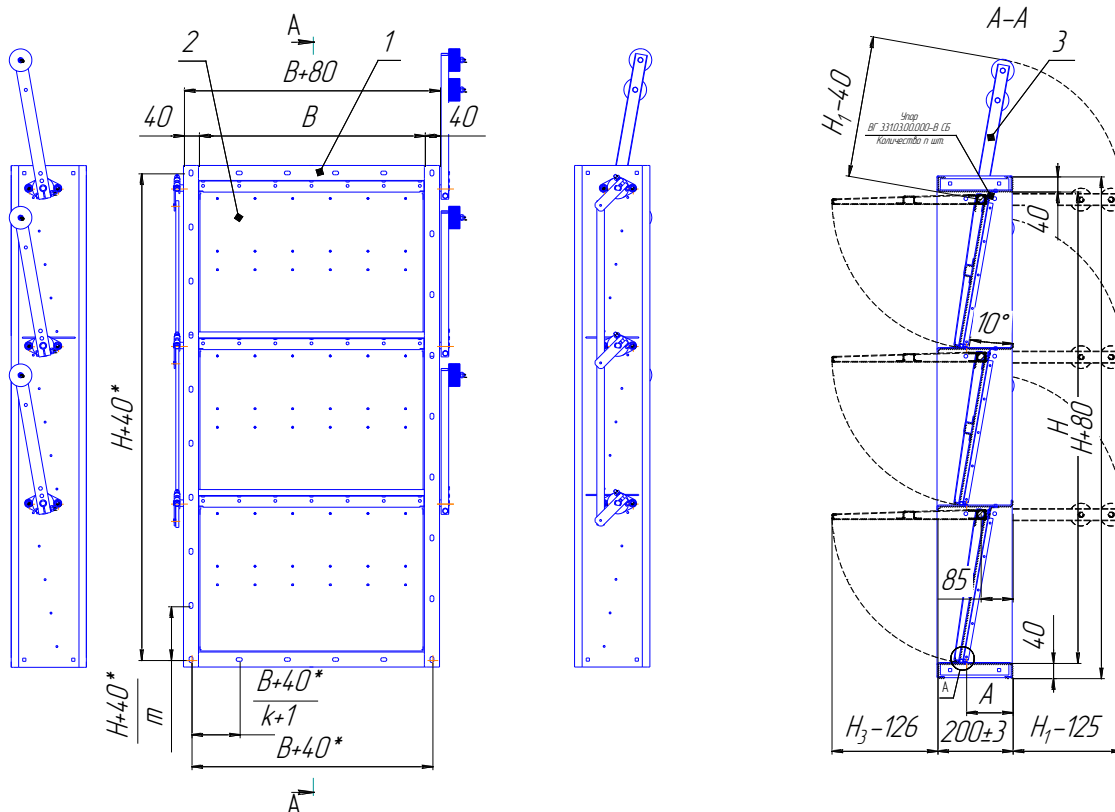
5.2 При проведении профилактических осмотров выполняются необходимые ремонтно-восстановительные работы и очистка внутренней полости клапана (при наличии в ней отложений).

5.3 Контроль работоспособности клапана производится посредством троекратного воспроизведения цикла закрытия и открытия клапана без рывков и заеданий вручную.

5.4 Данные, полученные при техническом обслуживании клапана, могут регистрироваться в формуляре. Допускается ведение единых формуляров на комплекс вентиляционного оборудования эксплуатируемого объекта.

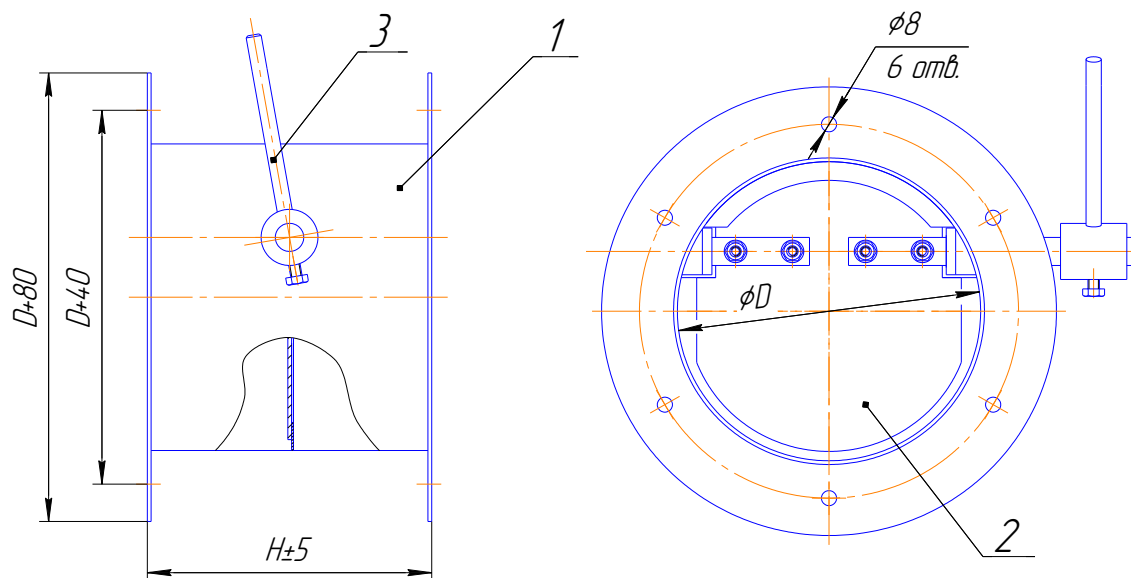
## ПРИЛОЖЕНИЕ А

Общий вид, габаритные, присоединительные и установочные размеры клапанов



1 – корпус, 2 створка, 3 – противовес

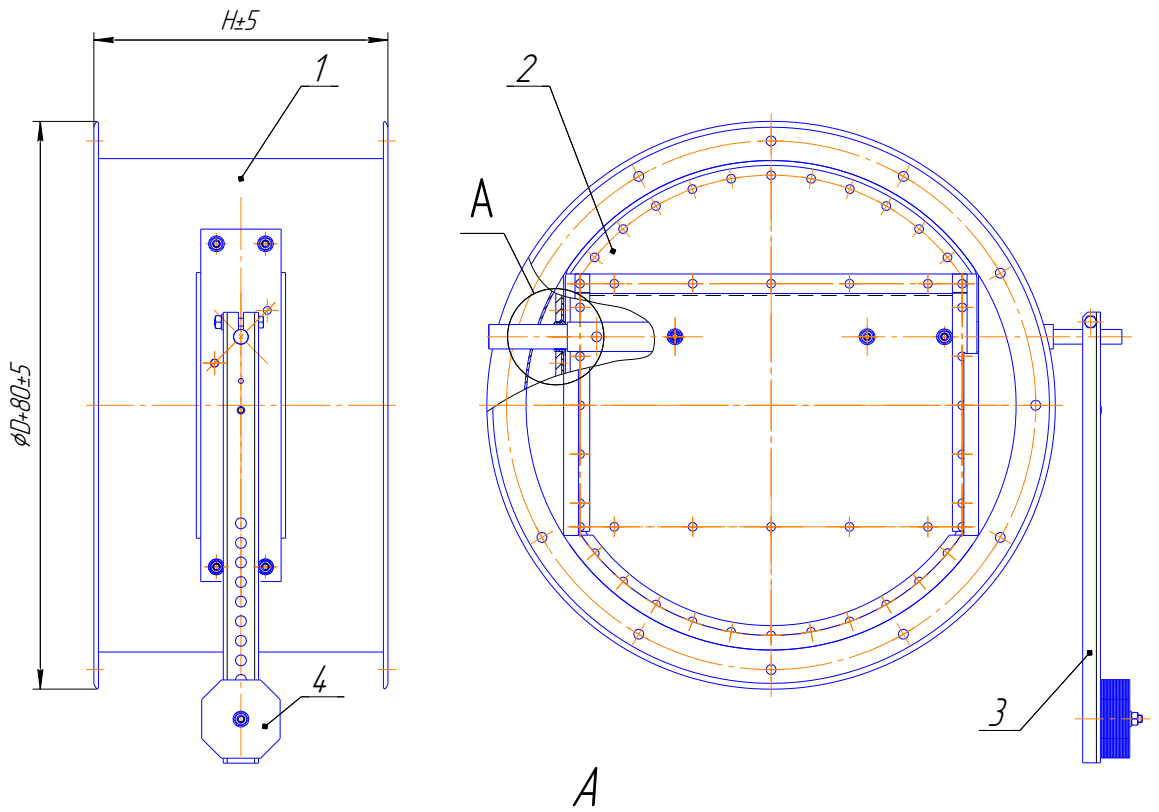
Рисунок А1 - Клапаны НЕРПА-КО прямоугольного сечения



$D = 100 \dots 450 \text{ мм}, H = 115 \dots 200 \text{ мм}$

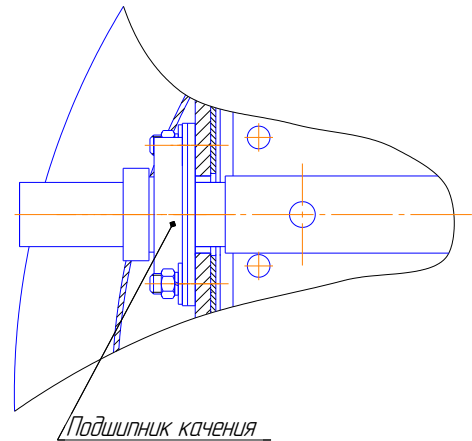
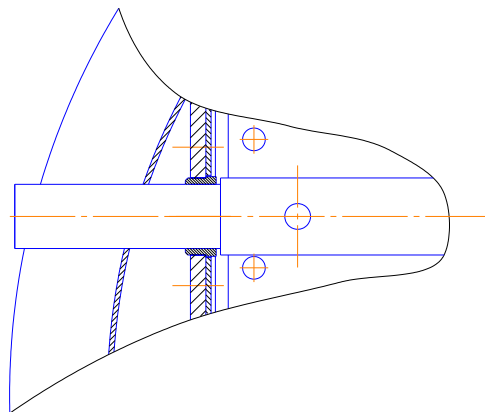
Рисунок А2 - Клапаны НЕРПА-КО малого диаметра

1 – корпус, 2 створка, 3 – противовес



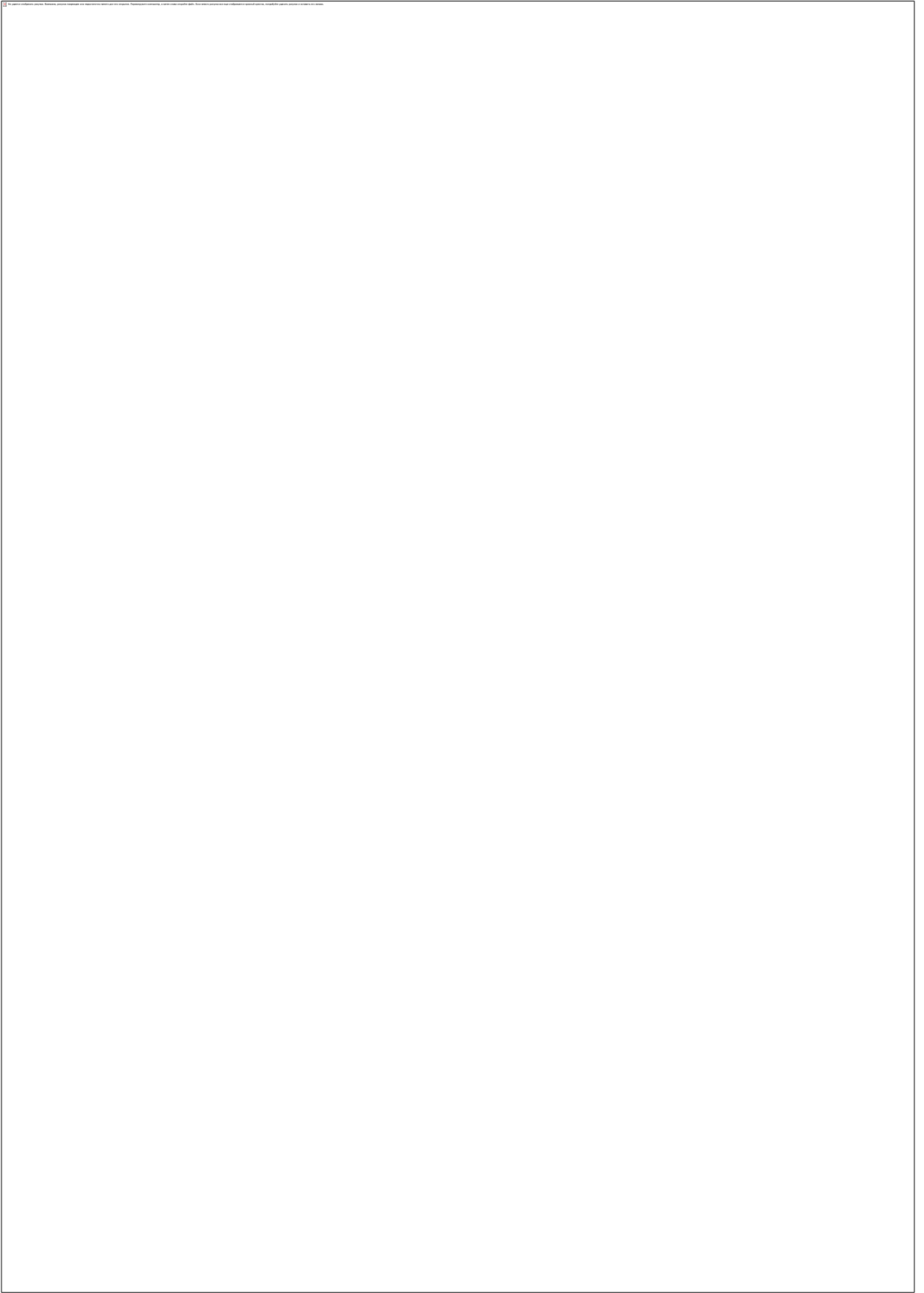
Для максимального рабочего давления до 1000 Па

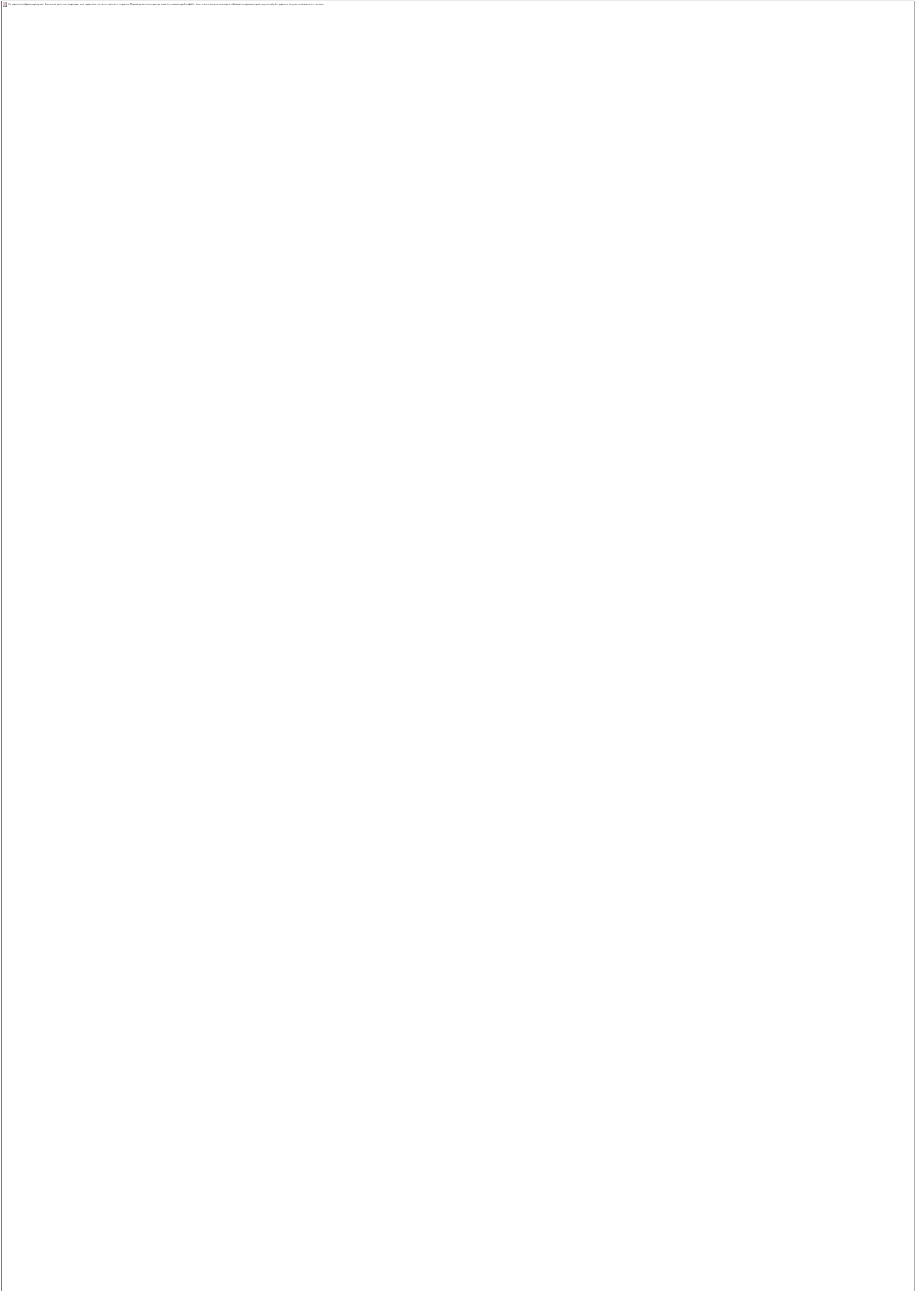
Для максимального рабочего давления более 1000 Па



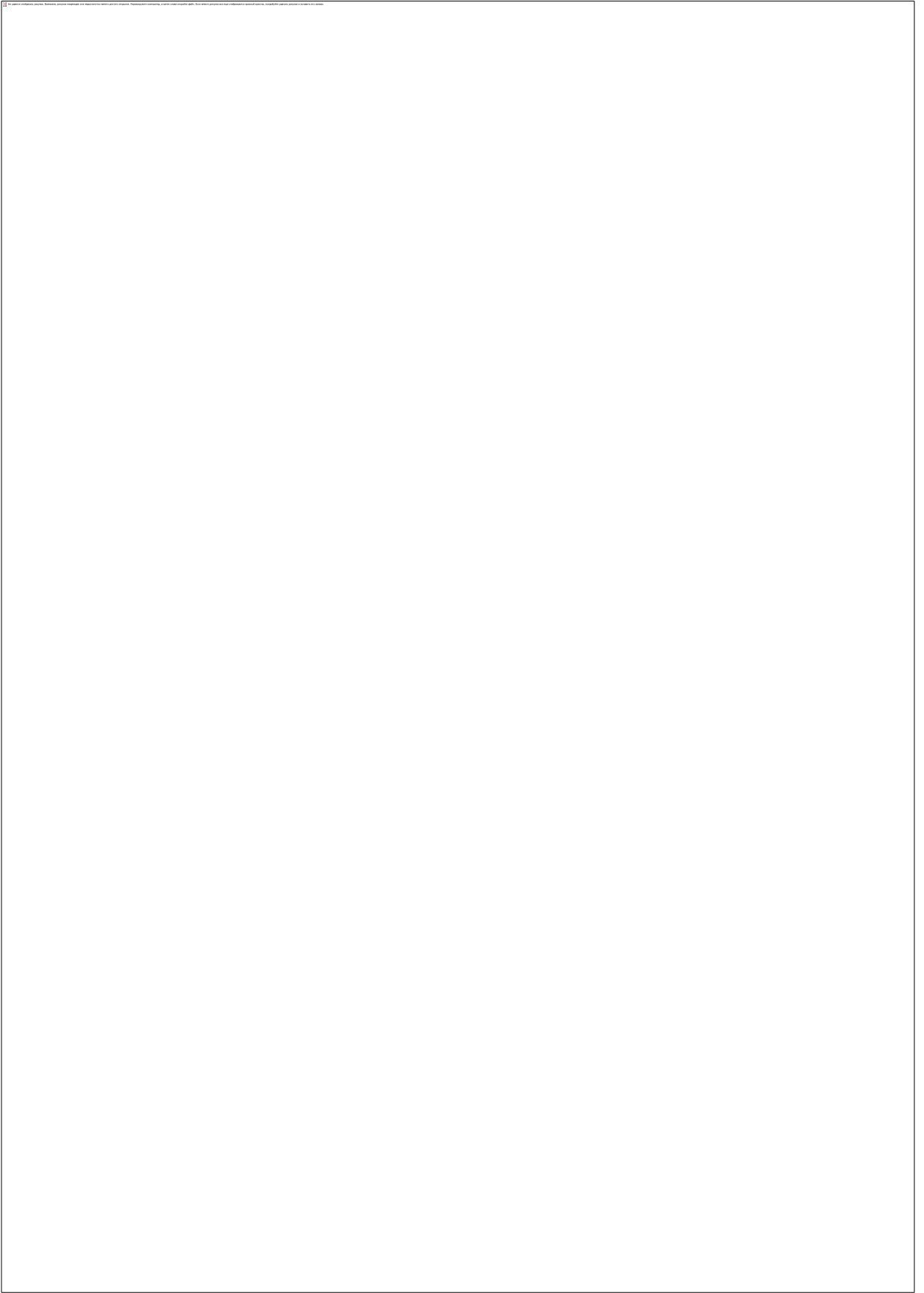
$D = 500 \dots 1250$  мм,  $H = 200 \dots 500$  мм

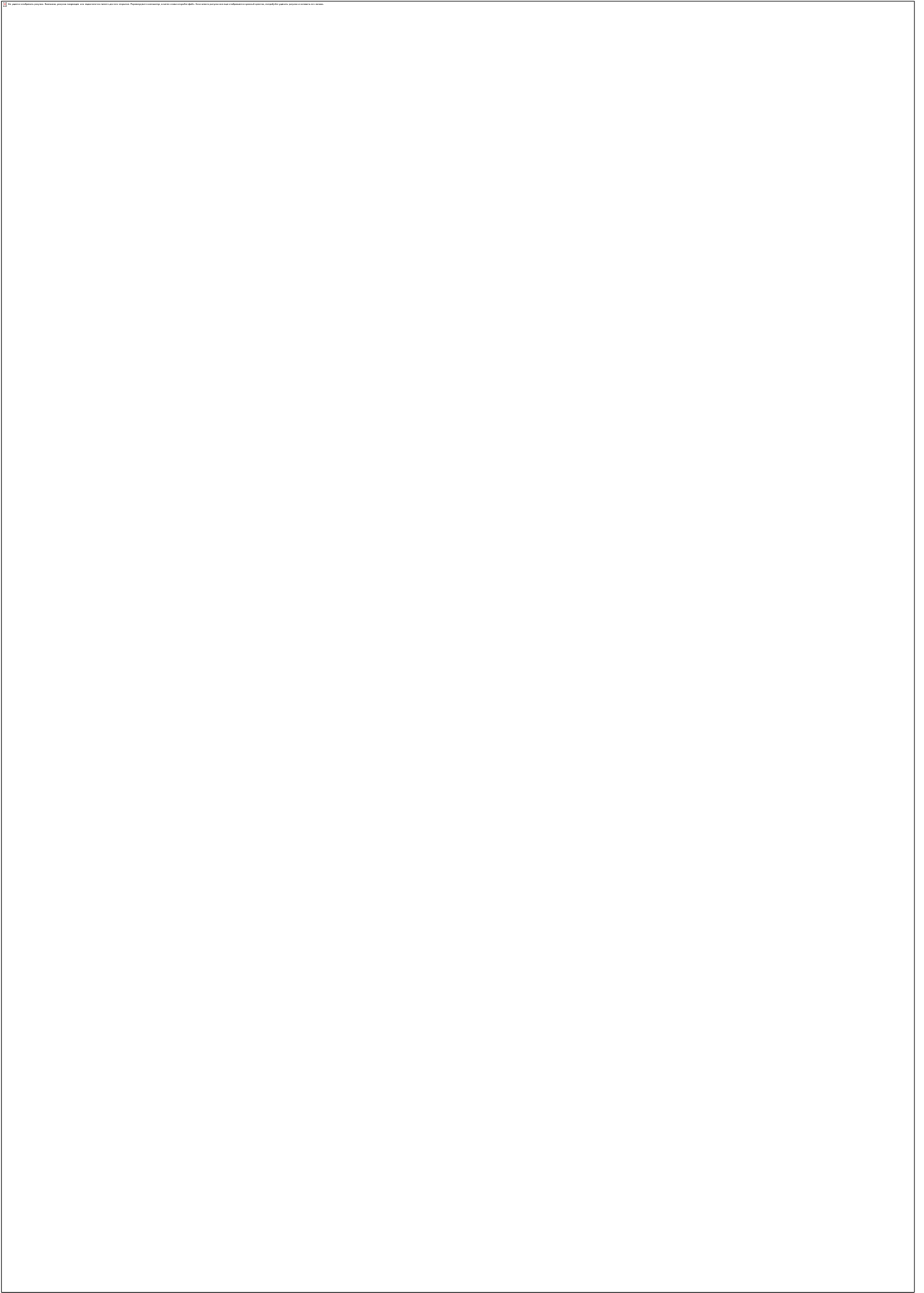
Рисунок А3 - Клапаны НЕРПА-КО круглого сечения  
1 – корпус , 2 - створка, 3 – противовес

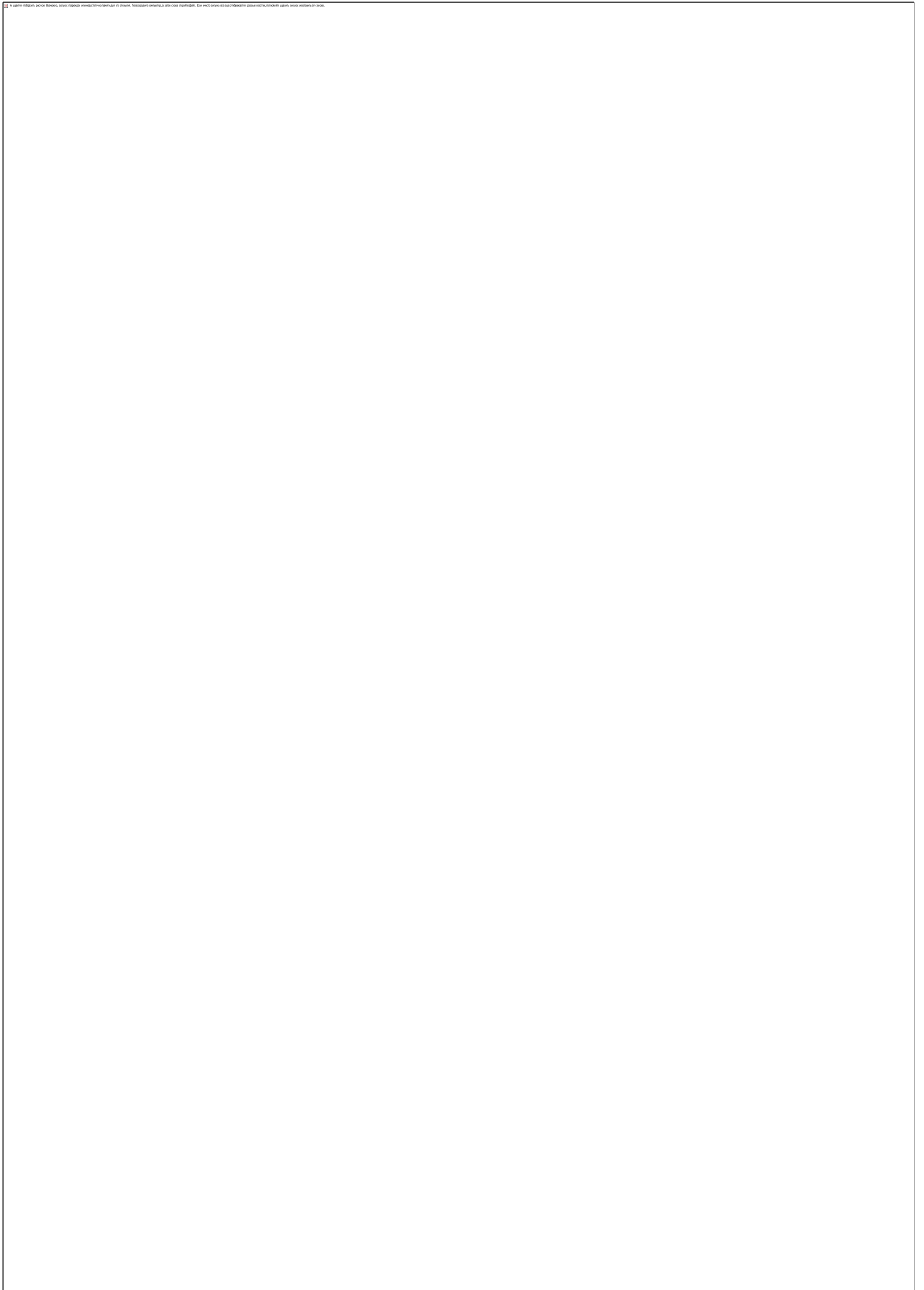












Изготовитель:

ООО «ВЕЗА», Россия

Адрес: 141190, г. Фрязино, Московская обл., Заводской проезд, 6

Тел. +7(495)745-15-73; Факс. +7(495)745-15-73

E-mail: [veza@veza.ru](mailto:veza@veza.ru)