

Для специалиста

Руководство по установке и техническому обслуживанию



recoVAIR

VAR 260/4 (E), VAR 360/4 (E)



RU

Издатель/изготовитель

Vaillant GmbH

Berghäuser Str. 40 ■ D-42859 Remscheid
Тел. +49 21 91 18-0 ■ Факс +49 21 91 18-2810
info@vaillant.de ■ www.vaillant.de

Издатель/изготовитель

Вайлант ГмбХ

Бергхаузер штр. 40 ■ D-42859 Ремшайд
Тел. +4 9 21 91 18-0 ■ Факс +4 9 21 91 18-2810
info@vaillant.de ■ www.vaillant.de



Содержание

Содержание					
1	Безопасность	3	13	Вывод из эксплуатации	16
1.1	Относящиеся к действию предупредительные указания	3	13.1	Временный вывод изделия из эксплуатации	17
1.2	Использование по назначению	3	13.2	Окончательный вывод изделия из эксплуатации	17
1.3	Общие указания по технике безопасности	3	14	Переработка и утилизация	17
1.4	Предписания (директивы, законы, стандарты)	4	Приложение	18	18
2	Указания по документации	5	A	Технические характеристики	18
2.1	Соблюдение совместно действующей документации	5	A.1	Размеры	19
2.2	Хранение документации	5	B	Устранение неполадок	20
2.3	Действительность руководства	5	C	Сообщения об ошибках – Обзор	22
3	Описание изделия	5	D	Сообщения аварийного режима – Обзор	23
3.1	Символы на изделии	5	E	Сообщения о техобслуживании	23
3.2	Конструкция	5	F	Тестовые программы – Обзор	24
3.3	Данные на маркировочной табличке	6	G	Уровень специалиста – Обзор	24
3.4	Маркировка CE	6			
3.5	Срок хранения	6			
3.6	Срок службы	6			
3.7	Дата производства	6			
3.8	Правила упаковки, транспортировки и хранения	6			
4	Монтаж	6			
4.1	Проверка комплектности	6			
4.2	Соблюдение требований к месту установки	6			
4.3	Монтаж изделия	7			
5	Электромонтаж	9			
5.1	Открывание изделия	9			
5.2	Закрывание изделия	11			
5.3	Стационарное подключение изделия к электросети	11			
6	Управление	11			
6.1	Концепция управления	11			
6.2	Вызов уровня специалиста	11			
6.3	Обзор структуры меню уровня специалиста	11			
7	Ввод в эксплуатацию	11			
7.1	Включение изделия	11			
7.2	Помощник запуска	11			
8	Адаптация изделия	12			
8.1	Эфф-ть системы	13			
9	Передача изделия пользователю	14			
10	Осмотр, техническое обслуживание и ремонт	14			
10.1	Приобретение запасных частей	14			
10.2	Замена провода для присоединения к сети	14			
10.3	Выполнение работ по техническому обслуживанию	14			
11	Распознавание и устранение неполадок, квитирование сообщений об ошибках и сообщений аварийного режима	16			
12	Сервисная служба	16			



1 Безопасность

1.1 Относящиеся к действию предупредительные указания

Классификация относящихся к действию предупредительных указаний

Относящиеся к действию предупредительные указания классифицированы по степени возможной опасности с помощью предупредительных знаков и сигнальных слов следующим образом:

Предупредительные знаки и сигнальные слова



Опасность!

Непосредственная опасность для жизни или опасность тяжелых травм



Опасность!

Опасность для жизни в результате поражения электрическим током



Предупреждение!

Опасность незначительных травм



Осторожно!

Риск материального ущерба или нанесения вреда окружающей среде

1.2 Использование по назначению

В случае ненадлежащего использования или использования не по назначению возможна опасность для здоровья и жизни пользователя или третьих лиц, а также опасность нанесения ущерба изделию и другим материальным ценностям.

Изделие предусмотрено исключительно для приточной и вытяжной вентиляции жилых помещений. Изделие должно эксплуатироваться только с теплогенератором с забором воздуха не из помещения. Дистанционное управление можно использовать только для управления изделием. Изделие должно эксплуатироваться только со вставленными фильтрами.

Изделие не подходит для приточной и вытяжной вентиляции бассейнов. Из-за высокой пылевой нагрузки эксплуатация изделия на стадии строительства не допускается.

Использование по назначению подразумевает:

- соблюдение прилагаемых руководств по эксплуатации, установке и техническому обслуживанию изделия, а также всех прочих компонентов системы
- соблюдение всех приведенных в руководствах условий выполнения осмотров и техобслуживания.

Иное использование, нежели описанное в данном руководстве, или использование, выходящее за рамки описанного здесь использования, считается использованием не по назначению. Использованием не по назначению считается также любое непосредственное применение в коммерческих и промышленных целях.

Внимание!

Любое неправильное использование запрещено.

1.3 Общие указания по технике безопасности

1.3.1 Опасность из-за недостаточной квалификации

Следующие работы должны выполнять только аттестованные фирмой Vaillant специалисты, имеющие достаточную для этого квалификацию:

- Монтаж
- Демонтаж
- Установка
- Ввод в эксплуатацию
- Техническое обслуживание
- Ремонт
- Вывод из эксплуатации
- ▶ Соблюдайте все прилагаемые к изделию руководства.
- ▶ Действуйте в соответствии с современным уровнем развития техники.
- ▶ Соблюдайте все соответствующие директивы, стандарты, законы и прочие предписания.



1 Безопасность



1.3.2 Опасность отравления из-за одновременной работы с теплогенератором с забором воздуха из помещения

Если изделие работает одновременно с теплогенератором с забором воздуха из помещения, то из теплогенератора в помещении могут выходить очень опасные отходящие газы. Условием правильной эксплуатации изделия является возможность перекрытия имеющихся воздухопроводов и дымоходов всех теплогенераторов с забором воздуха из помещения.

- ▶ Установите по месту эксплуатации подходящее защитное устройство, которое будет контролировать разность давлений между жилым помещением и системой дымоходов и отключать изделие при слишком большой разности давлений.
- ▶ Установленное защитное устройство должно быть проверено и одобрено трубчистом.

1.3.3 Опасность травмирования при транспортировке из-за большой массы изделия

- ▶ Выполните транспортировку изделия с помощью не менее двух человек.

1.3.4 Возможность доступа к вилке сетевого кабеля / защитному автоматическому выключателю должна быть обеспечена

- ▶ Проследите за тем, чтобы вилка сетевого кабеля / защитный автоматический выключатель (в зависимости от страны) после монтажа были всегда доступны.

1.4 Предписания (директивы, законы, стандарты)

- ▶ Соблюдайте национальные предписания, стандарты, директивы и законы.

2 Указания по документации

2.1 Соблюдение совместно действующей документации

- ▶ Обязательно соблюдайте инструкции, содержащиеся во всех руководствах по эксплуатации и монтажу, прилагаемых к компонентам системы.

2.2 Хранение документации

- ▶ Передайте настоящее руководство и всю совместно действующую документацию стороне, эксплуатирующей систему.

2.3 Действительность руководства

Действие настоящего руководства распространяется исключительно на:

Изделие – артикульный номер

	Россия
VAR 260/4	0010016046
VAR 260/4 E	0010016354
VAR 360/4	0010016045
VAR 360/4 E	0010016355

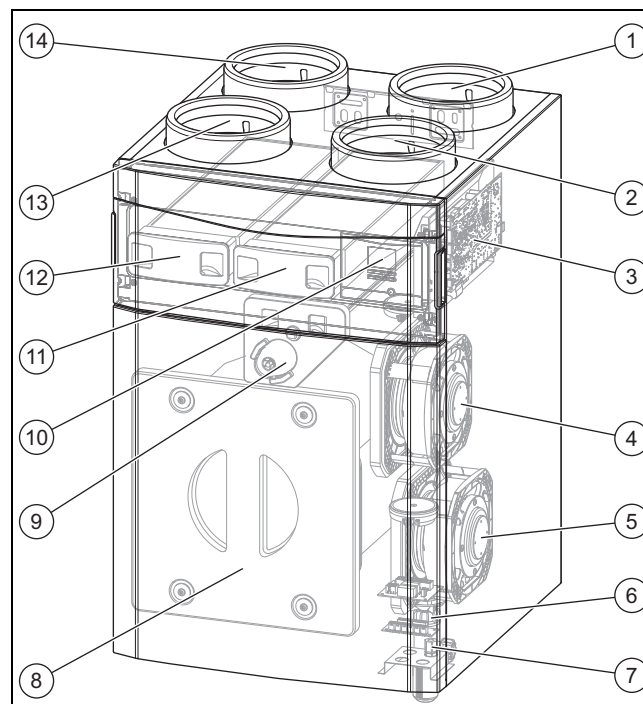
3 Описание изделия

Данное изделие – это бытовой блок вентиляции.

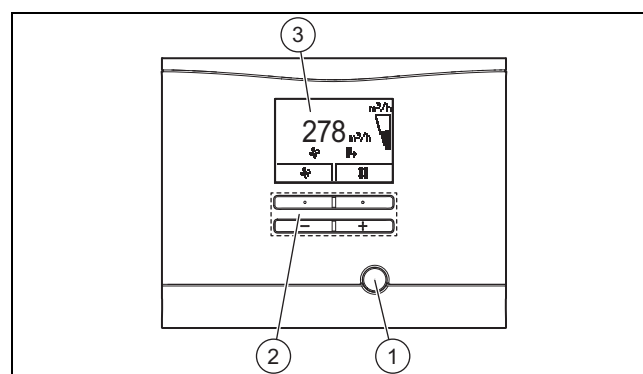
3.1 Символы на изделии

Символ	Значение
	Отверстие для фильтра приточного воздуха
	Отверстие для фильтра отработанного воздуха

3.2 Конструкция



- | | |
|---|--------------------------------------|
| 1 Подключение выходящего воздуха | 8 Крышка теплообменника |
| 2 Подключение приточного воздуха | 9 Байпас (обход рекуперации тепла) |
| 3 Печатная плата | 10 Пульт управления |
| 4 Вентилятор приточного воздуха | 11 Фильтр отработанного воздуха |
| 5 Вентилятор выходящего воздуха | 12 Фильтр приточного воздуха |
| 6 Штуцер отвода конденсата | 13 Подключение отработанного воздуха |
| 7 Отсек подключения внешних компонентов | 14 Подключение наружного воздуха |





- | | |
|----------------------|-----------|
| 1 Кнопка снятия сбоя | 3 Дисплей |
| 2 Кнопки управления | |

4 Монтаж

3.3 Данные на маркировочной табличке

Маркировочная табличка размещена на нижней стороне изделия.

Данные на маркировочной табличке	Значение
	Прочтите руководство по установке и техническому обслуживанию!
VAR 260/4 (E) VAR 360/4 (E)	Обозначение типа
VAR	Модуль приточно-вытяжной вентиляции Vaillant с рекуперацией тепла
260 360	Макс. объёмный расход воздуха в м ³ /ч
/4	Поколение прибора
E	Энтальпийный
P _{MAX}	Макс. потребляемая мощность
V _{MAX}	Макс. объёмный расход воздуха
dP _{MAX}	Напор при макс. объёмном расходе воздуха
T _{MAX}	Макс. рабочая температура
 2112450010015166000001N5	Штрих-код с серийным номером, с 7-ой по 16-ую цифру образует артикул

3.4 Маркировка CE



Маркировка CE документально подтверждает соответствие характеристик изделий, указанных на маркировочной табличке, основным требованиям соответствующих директив.

С заявлением о соответствии можно ознакомиться у изготовителя.

3.5 Срок хранения

- Срок хранения: 2 года

3.6 Срок службы

При условии соблюдения предписаний относительно транспортировки, хранения, монтажа и эксплуатации, ожидаемый срок службы изделия составляет 15 лет.

3.7 Дата производства

Дата производства (неделя, год) указаны в серийном номере на маркировочной табличке:

- третий и четвертый знак серийного номера указывают год производства (двухзначный).
- пятый и шестой знак серийного номера указывают неделю производства (от 01 до 52).

3.8 Правила упаковки, транспортировки и хранения

Приборы поставляются в упаковке предприятия-изготовителя.

Приборы транспортируются автомобильным, водным и железнодорожным транспортом в соответствии с правилами перевозки грузов, действующими на конкретном виде транспорта. При транспортировке необходимо предусмотреть надежное закрепление изделий от горизонтальных и вертикальных перемещений.

Неустановленные приборы хранятся в упаковке предприятия-изготовителя. Хранить приборы необходимо в закрытых помещениях с естественной циркуляцией воздуха в стандартных условиях (неагрессивная и беспылевая среда, перепад температуры от -10 °C до +37 °C, влажность воздуха до 80%, без ударов и вибраций).

4 Монтаж

4.1 Проверка комплектности

- ▶ Проверьте комплект поставки на комплектность.

Количество	Название
1	Бытовой модуль приточно-вытяжной вентиляции
1	Монтажный комплект: <ul style="list-style-type: none">– Крепежный хомут (1 шт.)– Подкладные шайбы (2 шт.)– Крепежные винты (2 шт.)– Дюбели (2 шт.)

4.2 Соблюдение требований к месту установки

4.2.1 Соблюдение требований к месту установки изделия

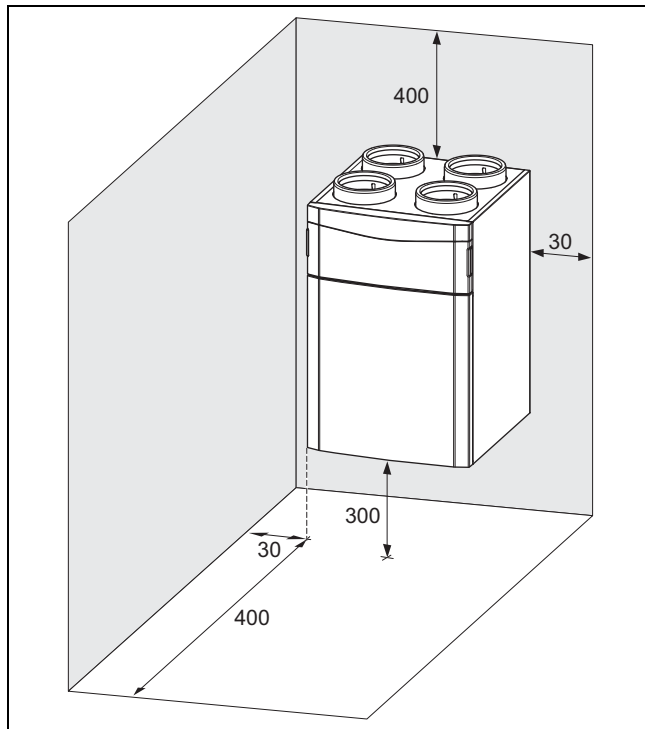
Изделие можно устанавливать в квартирах, подвальных помещениях, кладовых или помещениях многоцелевого назначения и на чердаках. Изделие устанавливается только навешиванием на стену.

- ▶ Соблюдайте действующие национальные строительные нормы и правила.
- ▶ Убедитесь, что место установки сухое и полностью защищено от замерзания.
- ▶ Убедитесь, что место установки проветривается.
- ▶ Устанавливайте воздуховод приточного воздуха на достаточном расстоянии от воздухопроводов выходящего, отработанного воздуха и вентиляции сточной системы.
- ▶ Проверьте несущую способность стены.

– Допустимая нагрузка: ≥ 41 кг

- ▶ Проверьте, подходит ли прилагаемый крепежный материал для выбранного места установки.

Минимальные расстояния и свободное пространство для монтажа



- ▶ Соблюдайте минимальные расстояния и свободное пространство для монтажа.
- ▶ Запланируйте достаточное пространство для монтажа системы вентиляции.
- ▶ Обеспечьте по возможности минимальные расстояния между магистральным воздуховодом системы вентиляции и изделием, чтобы избежать потери давления.
- ▶ После монтажа обеспечьте доступность воздуховодов и системы вентиляции.
- ▶ Проследите за тем, чтобы вилка сетевого кабеля / защитный автоматический выключатель (в зависимости от страны) после монтажа были всегда доступны.
- ▶ Обеспечьте достаточное пространство для монтажа сифона конденсата и линии отвода конденсата.

4.2.2 Соблюдение требований к месту установки дистанционного управления

- ▶ Позаботьтесь о том, чтобы дистанционное управление на месте установки было доступно в любое время.
- ▶ Обеспечьте достаточное пространство для монтажа и использования дистанционного управления.

4.2.3 Контроль шума вентиляции и вибрации

Если устье воздуховода выходящего воздуха расположено слишком близко ко входному отверстию воздуховода наружного воздуха, то выходящий воздух может рециркулировать.

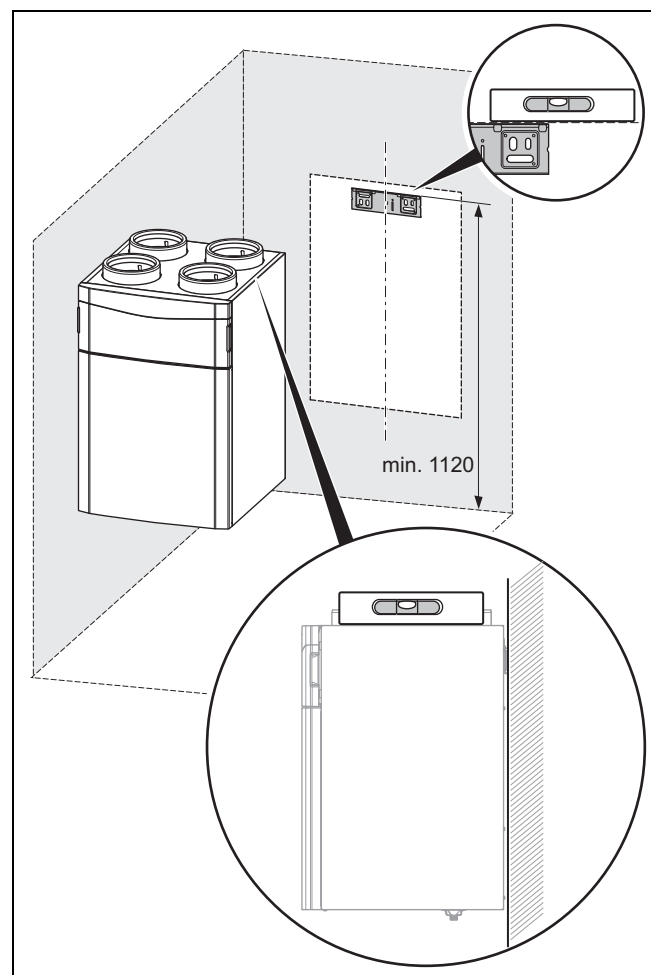
- ▶ Не допускайте, чтобы напрямую всасывался выходящий воздух на проходе наружного воздуха, приточный воздух на проходе отработанного воздуха или

перепускной воздух через неплотности/кабельные вводы.

- ▶ При необходимости соедините изделие с воздуховодами с помощью шумоизолирующих шлангов, чтобы минимизировать шумовую нагрузку от корпусного шума.
- ▶ Установите звукопоглотители, чтобы минимизировать шумовую нагрузку от системы каналов.
- ▶ Если изделие устанавливается на чердаке, выберите место установки не над гостинными или жилыми комнатами.
- ▶ Если в месте установки существуют особые требования к акустике, примите соответствующие меры по шумоподавлению.

4.3 Монтаж изделия

4.3.1 Установка крепежного хомута



Осторожно!

Риск повреждения оборудования из-за конденсата!

Если конденсат не может вытекать из изделия, возможно повреждение изделия.

- ▶ Устанавливайте крепежный хомут, правильно выровняв его по горизонтали и вертикали.

1. Просверлите отверстия для крепежных винтов.

4 Монтаж

- Монтажная высота крепежного хомута:
≥ 1 120 мм
- 2. Вставьте дюбели в просверленные отверстия.
- 3. Закрепите крепежный хомут на стене в равновесии.
 - Монтажное положение: горизонтальное
 - Уравновешивание крепежного хомута: с помощью продольных отверстий в крепежном хомуте
 - Ватерпас

4.3.2 Подвешивание изделия



Опасность!

Опасность травмирования при подвешивании из-за большой массы!

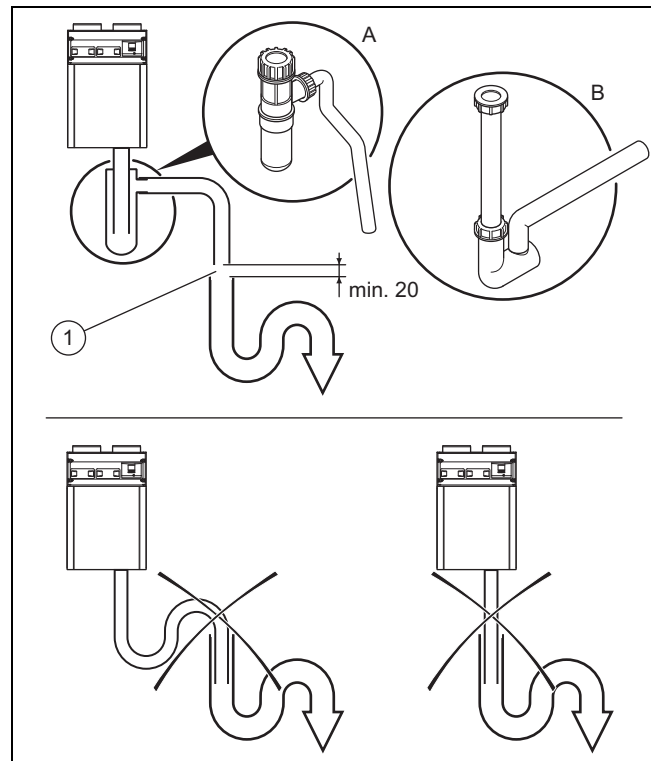
Изделие весит 41 кг. При подвешивании изделие может легко выскользнуть из рук и причинить травмы.

- ▶ Подвешивайте изделие как минимум с двумя помощниками.

- ▶ Разместите изделие относительно крепежного хомута и подвесьте его.

4.3.3 Подключение сифона конденсата/сухого сифона и линии отвода конденсата

1. Подключите сифон конденсата/сухой сифон к изделию (→ руководство по монтажу сифона конденсата/сухого сифона, принадлежности).
 - Уклон линии отвода конденсата: ≥ 5°



Опасность!

Вред для здоровья из-за неправильного подключения линии отвода конденсата!

Из соображений гигиены линию отвода конденсата нельзя подключать напрямую к канализационному трубопроводу.

- ▶ Подсоедините отвод конденсата ко второму сифону.



Осторожно!

Риск повреждения оборудования из-за конденсата!

Если линия отвода конденсата подключена неправильно, то скопление и неконтролируемое вытекание конденсата может повредить изделие.

- ▶ Между выходом линии отвода конденсата и вторым сифоном установите участок стекания не менее 20 мм.

2. Подключите линию отвода конденсата с учётом участка стекания (1) ко второму сифону.
 - Участок стекания: ≥ 20 мм
3. Наполните сифон конденсата/сухой сифон водой.

4.3.4 Подключение воздухопроводов

1. Проверьте воздухопроводы на крупные загрязнения.
Крупное загрязнение: –
 - ▶ Очистите воздухопроводы.
2. Проложите воздухопроводы к изделию в соответствии с указаниями изготовителя и действующими предписаниями.

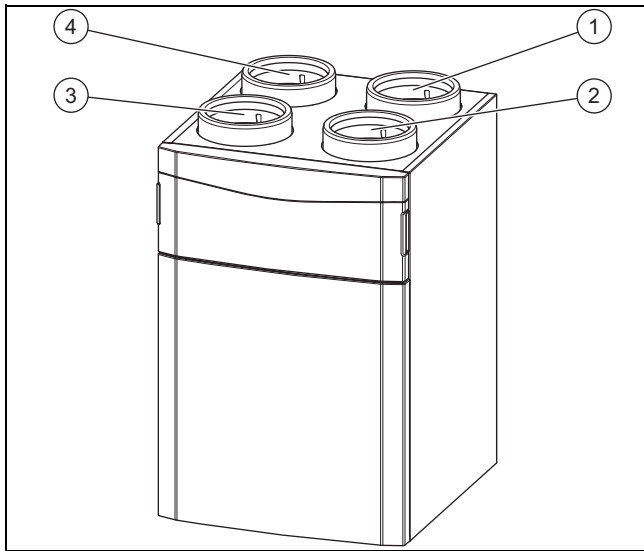
- Диаметр воздуховодов: ≥ 150 мм
 - Воздуховоды выходящего воздуха: постоянный уклон к прибору/при необходимости с помощью линии отвода конденсата
3. Установите звукопоглотители в воздуховоды приточного, выходящего и наружного воздуха.
 4. Обеспечьте теплоизоляцию всех воздуховодов по действующим правилам.



Указание

В том числе воздуховодов приточного и отработанного воздуха, при прокладке через неотапливаемые помещения.

5. Загерметизируйте воздуховоды наружного и выходящего воздуха, обеспечив паронепроницаемость.



- | | | | |
|---|--------------------------------|---|-----------------------------------|
| 1 | Подключение выходящего воздуха | 3 | Подключение отработанного воздуха |
| 2 | Подключение приточного воздуха | 4 | Подключение наружного воздуха |
6. Снимите заглушки с патрубков изделия.
 7. Подсоедините воздуховоды к изделию.



Осторожно!

Риск повреждения оборудования из-за негерметичности!

Если подключения воздуховодов к изделию не обладают паронепроницаемостью, возможно образование конденсата и повреждение изделия.

- ▶ Загерметизируйте все подключения воздуховодов друг от друга и на изделии, обеспечив паронепроницаемость.
- ▶ Используйте подходящие принадлежности и средства герметизации.

8. Загерметизируйте все подключения изделия, обеспечив паронепроницаемость.
 - подходящая паронепроницаемая клейкая лента

5 Электромонтаж



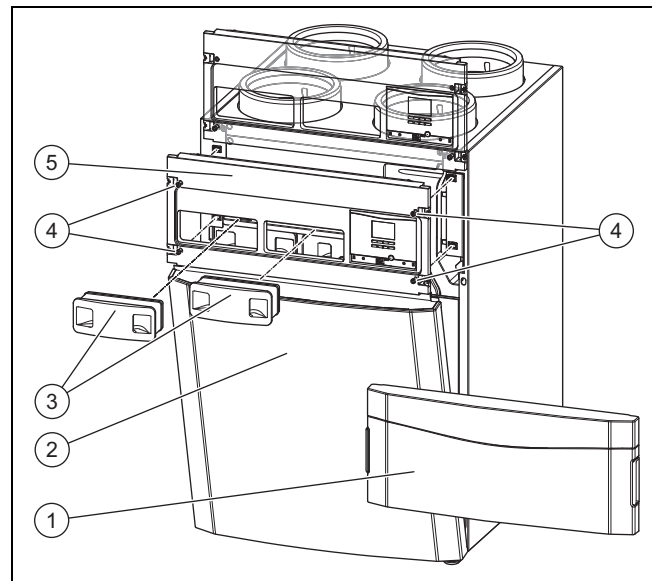
Опасность!

Опасность для жизни из-за находящихся под напряжением подключений (230 В)!

При выполнении работ на находящихся под напряжением подключениях (230 В) существует опасность для жизни в результате поражения электрическим током.

- ▶ Перед выполнением работ отключите подвод электрического тока к изделию.
- ▶ Примите меры к предотвращению повторного включения подвода электрического тока.
- ▶ Проверьте подключения на отсутствие напряжения.

5.1 Открывание изделия



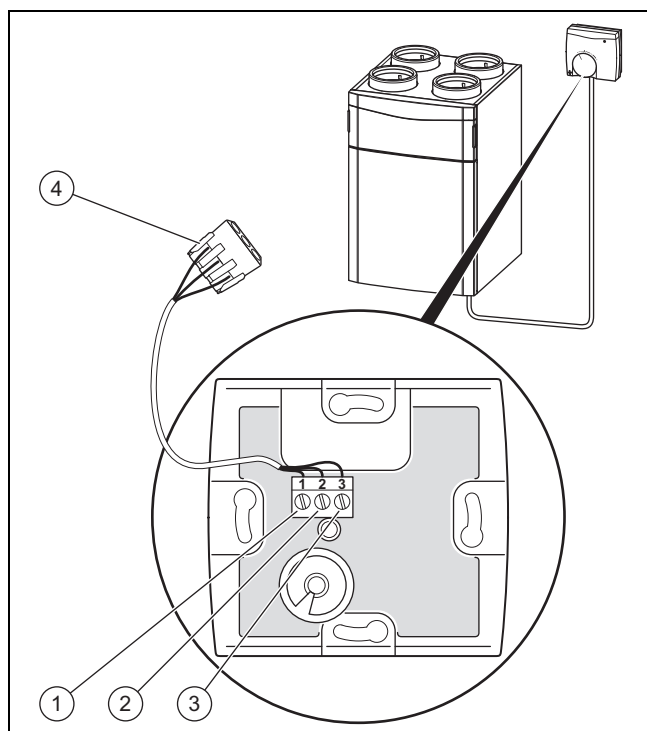
1. Снимите переднюю откидную крышку (1), нажав ручки-выемки.
2. Извлеките обе заглушки фильтров (3).
3. Откройте все поворотные замки (4) на заглушке панели управления.
 - Четверть оборота
4. Закрепите заглушку панели управления (5) в сервисном положении.
5. Закройте нижние поворотные замки на заглушке панели управления.
 - Четверть оборота
6. Снимите переднюю панель облицовки (2).

5.1.1 Подключение 4-ступенчатого переключателя (дистанционного управления)



Указание

Если подключается регулятор Vaillant, то ступенчатый переключатель работать не будет.



- | | | | |
|---|--------------------------|---|-----------------------------------|
| 1 | Контакт 1 к контакту GND | 3 | Контакт 3 к контакту V+ |
| 2 | Контакт 2 к контакту LED | 4 | Соединительный штекер (в приборе) |
- Откройте 4-ступенчатый переключатель, сняв его корпус.
 - Подключите присоединительный кабель в отсеке подключения 4-ступенчатого переключателя.
 - Назначение контактов: Контакт GND к контакту 1/Контакт LED к контакту 2/Контакт V+ к контакту 3
 - Подключите присоединительный кабель к соединительному штекеру (4) в отсеке подключения изделия.

5.1.2 Установка и подключение элемента защиты от замерзания

- ▶ Установите элемент защиты от замерзания (→ руководство по монтажу элемента защиты от замерзания).

5.1.3 Подключение датчиков качества воздуха

Условия: Регулятор VRC 470 подключён

- ▶ Подключите датчики качества воздуха в отсеке подключения изделия (→ руководство по монтажу датчиков качества воздуха).

5.1.4 Подключение регулятора VRC 470

- ▶ Подключите регулятор к разъёму eBUS в отсеке подключения внешних компонентов изделия (→ руководство по монтажу VRC 470).

- Способ подключения: Провод шины данных eBUS
- Регулятор: Совместимость начиная от VRC 470/4
- ▶ Установите на регуляторе дату и время, если DCF-сигнал не используется (→ руководство по монтажу VRC 470).

5.1.5 Подключение коммутационного модуля VR 32

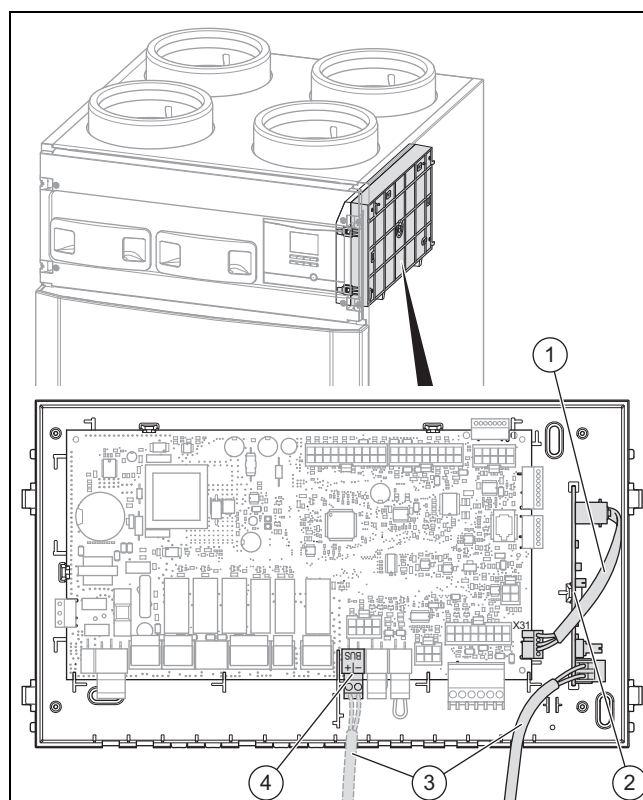


Указание

Если имеющийся регулятор VRC 470 не подключается к бытовому модулю приточно-вытяжной вентиляции, то необходим коммутационный модуль VR 32.

Открытие распределительной коробки

- Откройте винты на распределительной коробке.
- Выньте распределительную коробку.
- Откройте крышку распределительной коробки.
- Настройте адресный переключатель коммутационного модуля.
 - Адрес шины: 3



- Вставьте коммутационный модуль (2) в распределительную коробку.
- Соедините коммутационный модуль (2) и электронную плату (разъём X31) с помощью цифрового кабеля (1).
- Отсоедините кабель eBUS (3) от разъёма eBUS (4) на электронной плате.
- Закрепите кабель eBUS (3) на коммутационном модуле.

Закрывание распределительной коробки

- Закройте крышку распределительной коробки.
- Задвиньте распределительную коробку.

11. Закрепите распределительную коробку винтами.

5.2 Закрывание изделия

1. Приложите переднюю панель облицовки к изделию.
2. Откройте нижние поворотные замки на заглушке панели управления.
 - Четверть оборота
3. Выведите заглушку панели управления из сервисного положения.
4. Приложите заглушку панели управления к изделию.
5. Закройте все поворотные замки на заглушке панели управления.
 - Четверть оборота
6. Вдавите обе заглушки фильтров.
7. Закрепите переднюю откидную крышку.

5.3 Стационарное подключение изделия к электросети

Если (в зависимости от страны) на месте установки нет подходящей розетки с защитным контактом, необходимо стационарное подключение к электросети.

- ▶ Снимите сетевую вилку (тип F, CEE 7/4) с кабеля питания от сети.
- ▶ Стационарно подключите кабель питания к электросети через электрическое разъединительное устройство (например, автоматический защитный выключатель) со всеполюсным отключением.
 - Расстояние между контактами электрического разъединительного устройства: ≥ 3 мм
- ▶ Подключите изделие к защитному проводу.

6 Управление

6.1 Концепция управления

Концепция и порядок управления прибором описаны в руководстве по эксплуатации.

6.2 Вызов уровня специалиста

1. Нажмите одновременно и .
2. С помощью и задайте код для уровня специалиста.
 - Код: 17
3. Для подтверждения нажмите .

6.2.1 Выход с уровня специалиста

- ▶ Нажмите (при необходимости несколько раз, в зависимости от уровня выбора) .
- ◀ Отображается основная индикация.

6.3 Обзор структуры меню уровня специалиста

Уровень специалиста – Обзор (→ страница 24)

7 Ввод в эксплуатацию

- ▶ Для ввода в эксплуатацию и использования элементов управления снимите переднюю откидную крышку.
- ▶ Если эксплуатация изделия должна осуществляться одновременно с вытяжным колпаком в режиме отвода воздуха, убедитесь в том, что достаточный приток наружного воздуха возможен.

7.1 Включение изделия

- ▶ Вставьте вилку сетевого кабеля изделия в розетку с защитным контактом (230 В) или включите изделие защитным автоматическим выключателем (в зависимости от страны).
 - ◀ Электроника изделия запускается.
 - ◀ На дисплее появляется основная индикация.

7.2 Помощник запуска

Условием выполнения помощника установки является полный и правильный монтаж изделия и ввод системы в эксплуатацию (включая воздухопроводы и все клапаны). Регулировка клапанов тоже настоятельно необходима.

Помощник установки запускается автоматически при первом включении изделия.

Запуск помощника установки нужно подтвердить. После этого подтверждения все запросы изделия на отопление будут заблокированы. Это состояние сохраняется до завершения или прерывания выполнения помощника установки.

7.2.1 Настройка языка

- ▶ Настройте желаемый язык.

7.2.2 Настройка высоты установки над уровнем моря

- ▶ Настройте высоту места установки над уровнем моря, чтобы обеспечить нужные объёмные потоки на месте установки.
 - Диапазон регулировки: $-200 \dots 2\,000$ м

7.2.3 Настройка номинального объёмного расхода

- ▶ Настройте номинальный объёмный расход в соответствии с размером и типом здания.
 - Диапазон настройки VAR 260/4...: $115 \dots 200$ м³/ч
 - Диапазон настройки VAR 360/4...: $175 \dots 280$ м³/ч

8 Адаптация изделия

7.2.4 Настройка коррекции номинального объёмного расхода (ОВ)

- ▶ Настройте коррекцию номинального объёмного расхода (ОВ).
 - Диапазон регулировки: -40 ... 40 %

7.2.5 Настройка коррекции номинального объёмного расхода (ПВ)

- ▶ Настройте коррекцию номинального объёмного расхода (ПВ).
 - Диапазон регулировки: -40 ... 40 %

7.2.6 Настройка типа теплообменника

- ▶ Настройте тип теплообменника.
 - Диапазон регулировки: Стандартно/Энтальпийный



Указание

Эту настройку нужно согласовывать после каждой смены типа теплообменника в меню **Конфигурация**.

7.2.7 Настройка типа элемента защиты от замерзания

- ▶ Настройте тип элемента защиты от замерзания.
 - Диапазон регулировки: отсутствует/электрический/гидравлический

7.2.8 Настройка воздушного/грунтового коллектора

- ▶ Укажите, имеется ли воздушный/грунтовой коллектор.
 - Диапазон регулировки: отсутствует/-

7.2.9 Настройка реле давления

1. Если изделие эксплуатируется одновременно с теплогенератором с забором воздуха из помещения, реле давления нужно настроить на „имеется”.
 - Диапазон регулировки: отсутствует/-



Указание

При наличии реле давления стандартная функция защиты от замерзания не активна.

2. При наличии реле давления используйте элемент защиты от замерзания, чтобы обеспечить защиту от замерзания.

7.2.10 Настройка ступенчатого переключателя

- ▶ Укажите, имеется ли ступенчатый переключатель.
 - Диапазон регулировки: отсутствует/-

7.2.11 Настройка датчиков качества воздуха

- ▶ Настройте количество датчиков качества воздуха.
 - Диапазон регулировки: 0 ... 2

7.2.12 Настройка значения U

- ▶ Настройте значение U в соответствии со зданием.
 - 0,2 ... 2,5

7.2.13 Указание контактной информации

- ▶ При желании в меню можно указать свой номер телефона (макс. 16 цифр, без пробелов).
- ▶ Если телефонный номер короче, то после ввода последней цифры завершите процедуру нажатиями правой клавиши выбора

Пользователь может просмотреть свой номер телефона в информационном меню.

8 Адаптация изделия

Если вы уже ввели изделие в эксплуатацию и закончили работать с помощником установки, параметры уже настроенных и других функций можно адаптировать/настроить повторно.

Уровень специалиста – Обзор (→ страница 24)

С помощью тестовых программ (уровень специалиста) можно проверять/выполнять функции изделия.

Тестовые программы – Обзор (→ страница 24)

Далее приводятся только те функции, которые вы еще не настраивали в помощнике установки.

Меню → Уровень специал. → Конфигурация →

Функция	Объяснение
Об.расход инт.вент.	С помощью этой функции можно настроить процентное значение для интенсивной вентиляции. При этом в качестве базового используется настройка номинальной вентиляции.
Об.расход умен.вент.	С помощью этой функции можно настроить процентное значение для уменьшенной вентиляции. При этом в качестве базового используется настройка номинальной вентиляции.
Дисбаланс отр.возд.	С помощью этой функции можно настроить дисбаланс между объёмным расходом отработанного и приточного воздуха. Объёмный расход отработанного воздуха должен быть всегда больше, чем объёмный расход приточного воздуха, чтобы имелось незначительное разрежение. Благодаря этому, например, сырость не будет проникать в материал здания, а будет как можно эффективнее вытягиваться.
Корр.ин.об.расх.ОВ	С помощью этой функции можно настроить объёмный расход отработанного воздуха для интенсивной вентиляции при отклонениях от заданного значения к фактическому.

Функция	Объяснение
Корр.ин.об.расх.ПВ	С помощью этой функции можно настроить объёмный расход приточного воздуха для интенсивной вентиляции при отклонениях от заданного значения к фактическому.
Коррум.об.расх.ОВ	С помощью этой функции можно настроить объёмный расход отработанного воздуха для уменьшенной вентиляции при отклонениях от заданного значения к фактическому.
Корр.ум.об.расх.ПВ	С помощью этой функции можно настроить объёмный расход приточного воздуха для уменьшенной вентиляции при отклонениях от заданного значения к фактическому.
Байпас разн. тем.	С помощью этой функции можно настроить, начиная с какой амплитуды температуры между наружным и отработанным воздухом байпас будет переключаться с „открыт” на „полуоткрыт”. Это означает, что при высокой чувствительности к сквознякам значение следует уменьшить. Для использования полной пассивной хладопроизводительности значение следует увеличить.
Мин.содер.СО₂	С помощью этой функции можно настроить, начиная с какого содержания СО ₂ (измеренного датчиками качества воздуха) изделие будет в автоматическом режиме увеличивать объёмный расход воздуха.
Макс. содерж. СО₂	С помощью этой функции можно настроить, начиная с какого содержания СО ₂ (измеренного датчиками качества воздуха) изделие будет в автоматическом режиме достигать установленного номинального объёмного расхода.
Мин.влаж.возд.	С помощью этой функции можно настроить, начиная с какой относительной влажности воздуха (измеренной датчиком влажности) изделие будет в автоматическом режиме увеличивать объёмный расход воздуха.
Макс.влаж.возд.	С помощью этой функции можно настроить, начиная с какой относительной влажности воздуха (измеренной датчиком влажности) изделие будет в автоматическом режиме достигать установленного номинального объёмного расхода.
Эфф-ть системы	С помощью этой функции можно после однократного выполнения P.03 контролировать эффективность системы. При длительной неэффективности на дисплее отображается сообщение о техобслуживании M.802 .

Функция	Объяснение
Тип аппарат.	С помощью этой функции настраивается тип устанавливаемого или установленного прибора: настенный или потолочный. Варианты настройки: <ul style="list-style-type: none"> – 1 = малый настенный прибор (объёмный расход воздуха 260 м³/ч) – 2 = большой настенный прибор (объёмный расход воздуха 360 м³/ч) – 3 = потолочный прибор (объёмный расход воздуха 150 м³/ч, L-вариант) – 4 = потолочный прибор (объёмный расход воздуха 150 м³/ч, R-вариант)

8.1 Эфф-ть системы

8.1.1 Запуск контроля эффективности системы

1. Вызовите уровень специалиста. (→ страница 11)
2. Перейдите к Меню **Тестовое меню** → **Программы проверок** → **Измер. Инициализац.**
3. Запустите тестовую программу.
 - ◁ Если тестовая программа выполнена успешно, функция **Эфф-ть системы** в меню **Конфигурация** доступна для выбора.
4. Перейдите к меню **Конфигурация** → **Эфф-ть системы**.
5. Активируйте функцию **Эфф-ть системы**.
6. Выйдите с уровня специалиста. (→ страница 11)

8.1.1.1 Проверка эффективности системы

Условия: Тестовая программа **Измер. Инициализац.** один раз уже выполнялась

- ▶ Вызовите уровень специалиста. (→ страница 11)
- ▶ Перейдите к меню **Тестовое меню** → **Программы проверок** → **Тест эфф-ти системы**.
- ▶ Запустите тестовую программу.

◁ Если тестовая программа выполнена успешно, уровень эффективности системы отображается на дисплее.

1 / 2

Результат проверки: **Эффективность системы высокая**

Результат проверки: **Эффективность системы средняя**

Результат проверки: **Эффективность системы низкая**

Если на дисплее отображается результат проверки **Эфф-ть системы низкая**, попробуйте сначала повысить эффективность системы. (→ страница 16)
Если повышение невозможно, измерьте параметры системы заново. (→ страница 14)

2 / 2

Тестовая программа прошла неудачно.

Обеспечьте эффективность системы.

(→ страница 16) Если обеспечить эффективность

9 Передача изделия пользователю

системы не удаётся, измерьте параметры системы заново. (→ страница 14)

- ▶ Выйдите с уровня специалиста. (→ страница 11)

8.1.1.2 Измерение параметров/инициализация системы

1. Вызовите уровень специалиста. (→ страница 11)
2. Перейдите к Меню **Тестовое меню** → **Программы проверок** → **Измер. Инициализац.**
3. Запустите тестовую программу.
 - ◁ Параметры системы были измерены заново или она была заново инициализирована.
 - ◁ Функция **Эфф-ть системы** продолжает работать.
4. Выйдите с уровня специалиста. (→ страница 11)

9 Передача изделия пользователю

- ▶ Объясните эксплуатирующей стороне порядок обращения с системой. Ответьте на его вопросы. В особенности обратите внимание эксплуатирующей стороны на указания по технике безопасности, которые она должна соблюдать.
- ▶ Проинформируйте эксплуатирующую сторону о необходимости технического обслуживания системы с указанной периодичностью.
- ▶ Передайте эксплуатирующей стороне все предназначенные для неё руководства и документы на прибор для хранения.
- ▶ Сообщите пользователю, что изделие без защитного устройства нельзя эксплуатировать вместе с теплогенераторами с забором воздуха из помещения.

10 Осмотр, техническое обслуживание и ремонт



Опасность!

Опасность для жизни из-за находящихся под напряжением подключений (230 В)!

При выполнении работ на находящихся под напряжением подключениях (230 В) существует опасность для жизни в результате поражения электрическим током.

- ▶ Перед выполнением работ отключите подвод электрического тока к изделию.
- ▶ Примите меры к предотвращению повторного включения подвода электрического тока.
- ▶ Проверьте подключения на отсутствие напряжения.

10.1 Приобретение запасных частей

Оригинальные компоненты изделия также были сертифицированы изготовителем в рамках проверки соответствия стандартам. Если при выполнении технического обслуживания или ремонта вы используете другие, не сертифицированные или не допущенные компоненты, это может привести к тому, что соответствие изделия будет утрачено, и поэтому изделие больше не будет отвечать требованиям действующих стандартов.

Мы настоятельно рекомендуем использовать оригинальные запасные части изготовителя, так как это обеспечит бесперебойную и безопасную эксплуатацию изделия. Для получения информации о доступных оригинальных запчастях, обращайтесь по контактному адресу, указанному на обратной стороне данного руководства.

- ▶ Если при техническом обслуживании или ремонте вам требуются запасные части, используйте только те, которые допущены для данного изделия.

10.2 Замена провода для присоединения к сети

Если у изделия повреждён кабель питания от сети, его следует заменять на специальный кабель, который можно приобрести у изготовителя или в его сервисной службе.

- ▶ Используйте только оригинальные запасные части Vaillant.
- ▶ Замените неисправный кабель питания от сети.

10.3 Выполнение работ по техническому обслуживанию

- ▶ Выполните все работы по техническому обслуживанию при ежегодном осмотре/техническом обслуживании.
- ▶ Обращайте внимание на отображаемые сообщения о техобслуживании.
Сообщения о техобслуживании (→ страница 23)
- ▶ Перед каждым проведением работ по техническому обслуживанию временно выводите изделие из эксплуатации. (→ страница 16)
- ▶ После проведения всех работ по техническому обслуживанию введите изделие в эксплуатацию. (→ страница 11)

10.3.1 Уход за изделием



Осторожно!

Риск повреждения оборудования из-за применения непригодных чистящих средств!

- ▶ Не используйте аэрозоли, абразивные средства, моющие средства, содержащие растворители или хлор чистящие средства.
- ▶ Очищайте облицовку влажной тряпкой с небольшим количеством не содержащего растворителей мыла.

10.3.2 Очистка клапанов приточного и отработанного воздуха

- ▶ Очистите клапаны приточного и отработанного воздуха в жилых помещениях (→ инструкция к клапанам).

10.3.3 Очистка вентиляторов

- ▶ Очистите вентиляторы.

10.3.4 Очистка теплообменника и патрубка отвода конденсата

1. Откройте изделие. (→ страница 9)
2. Отсоедините и снимите крышку теплообменника.



Осторожно!

Риск повреждения теплообменника из-за неправильного обращения!

Если прикоснуться руками или предметами прямо к пластинам, теплообменник можно повредить.

- ▶ Теплообменник из изделия вынимайте за демонтажную ленту.
- ▶ Не прикасайтесь к пластинам.

3. Извлеките теплообменник из направляющих в изделии с помощью демонтажной ленты.
4. Очистите теплообменник, используя только чистую воду, и дайте ему просохнуть.
5. Отверните от изделия сифон конденсата.
6. При наличии загрязнений очистите линию отвода конденсата, сточный поддон и сифон конденсата.
7. Наполните сифон конденсата водой. (→ страница 8)
8. Прикрутите сифон конденсата к изделию.
9. Вставьте теплообменник в направляющие и задвиньте его обратно в изделие.
10. Установите крышку теплообменника на место и закрепите винтами.
11. Закройте изделие. (→ страница 11)

10.3.5 Очистка элемента защиты от замерзания

1. Откройте изделие. (→ страница 9)



Осторожно!

Риск повреждения оборудования из-за неправильной чистки!

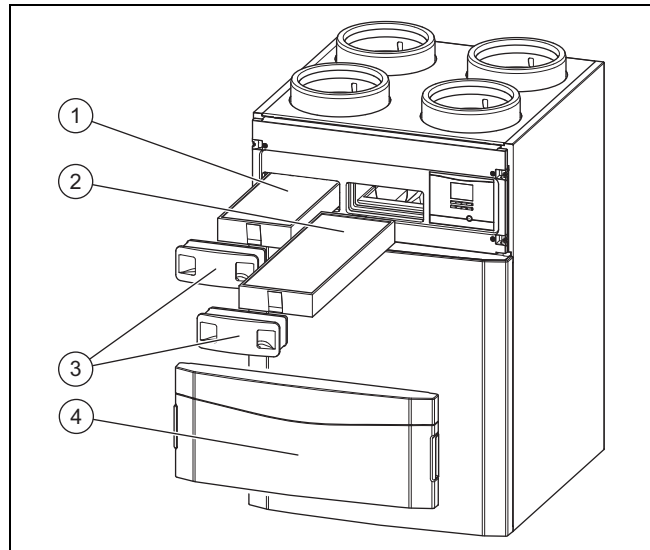
Вода и другие жидкости могут повредить элемент защиты от замерзания.

- ▶ Очищайте элемент защиты от замерзания только с помощью пылесоса.

2. Очистите элемент защиты от замерзания.
 - Пылесос
3. Закройте изделие. (→ страница 11)

10.3.6 Техобслуживание фильтра

Снятие фильтров



1. Снимите переднюю откидную крышку (4), нажав ручки-выемки.
2. Извлеките обе заглушки фильтров (3).
3. Извлеките фильтр приточного воздуха (1) и фильтр отработанного воздуха (2) из изделия.

4. Проверьте фильтр на загрязнения.
 - Рекомендуемая проверка: каждые 3 месяца

1 / 2

Степень загрязнения: Фильтр слегка загрязнен



Осторожно!

Риск повреждения оборудования из-за неправильной чистки фильтров!

Вода и другие жидкости могут повредить фильтры и изделие.

- ▶ Очищайте фильтры только с помощью пылесоса.

- ▶ Очистите фильтр.
 - Пылесос на самой низкой мощности

2 / 2

Степень загрязнения: Фильтр сильно загрязнен

Рабочие дни: ≥ 182 сут

Достигнут интервал замены: Минимум раз в полгода




- ▶ Меняйте всегда все фильтры в системе.
 - Фильтр отработанного воздуха: Класс фильтрации G4
 - Фильтр приточного воздуха: Класс фильтра F7/F9
 - Фильтр клапана отработанного воздуха
- ▶ Соблюдайте направление монтажа фильтра.
 - Надписи на фильтрах и положение при задвижении

Установка фильтров

5. Вставьте фильтры в изделие.
6. Насадите на фильтры их заглушки.

11 Распознавание и устранение неполадок, квитирование...

Сброс количества дней до замены фильтров

7. Включите изделие. (→ страница 11)
8. Одновременно нажмите кнопки  + , чтобы войти в меню.
9. Перейдите к меню **Сбросить** → **Сбр.дни до зам.фил.**
10. Сбросьте количество дней до замены фильтров.
11. Выйдите из меню, нажав кнопку .
12. Закрепите переднюю откидную крышку.

10.3.7 Повышение/обеспечение эффективности системы

1. Очистите клапаны приточного и отработанного воздуха и соответствующие фильтры. (→ страница 15)
2. Проверьте открытую трубную обвязку на предмет утечки.
3. Проверьте, не мешают ли потокам воздуха какие-либо препятствия.
4. При необходимости заново отрегулируйте клапаны приточного и отработанного воздуха.
5. Очистите тракт всасывания наружного воздуха и выходные отверстия выходящего воздуха.
6. Выполните техническое обслуживание фильтров изделия. (→ страница 15)
7. Снимите переднюю откидную крышку, если это еще не сделано.

Условия: На дисплее ранее отображалось сообщение о техобслуживании **M.802**.

- ▶ Включите изделие, если это еще не сделано. (→ страница 11)
 - ◀ Проверка эффективности системы выполняется автоматически.

1 / 2

Сообщение о техобслуживании **M.802** на дисплее больше не отображается.

Никаких дополнительных мер не требуется.

2 / 2

Сообщение о техобслуживании **M.802** по-прежнему отображается на дисплее.

- ▶ Измерьте параметры системы/инициализируйте систему. (→ страница 14)

Условия: На дисплее не было сообщений о техобслуживании.

- ▶ Включите изделие, если это еще не сделано. (→ страница 11)
 - ▶ Проверьте эффективность системы. (→ страница 13)
8. Закрепите переднюю откидную крышку.

11 Распознавание и устранение неполадок, квитирование сообщений об ошибках и сообщений аварийного режима



Опасность!

Опасность для жизни из-за находящихся под напряжением подключений (230 В)!

При выполнении работ на находящихся под напряжением подключениях (230 В) существует опасность для жизни в результате поражения электрическим током.

- ▶ Перед выполнением работ отключите подвод электрического тока к изделию.
- ▶ Примите меры к предотвращению повторного включения подвода электрического тока.
- ▶ Проверьте подключения на отсутствие напряжения.

- ▶ Если появляются неполадки, сообщения об ошибках (**F.XXX**) или сообщения аварийного режима (**Lhm.XXX**), устраните ошибку, сверившись с таблицей в Приложении, или с помощью тестовых программ.

Тестовые программы – Обзор (→ страница 24)

12 Сервисная служба

Актуальную информацию по организациям, осуществляющим гарантийное и сервисное обслуживание продукции Vaillant, Вы можете получить по телефону "горячей линии" и по телефону представительства фирмы Vaillant, указанным на обратной стороне обложки инструкции. Смотрите также информацию на Интернет-сайте.

13 Вывод из эксплуатации



Опасность!

Опасность вреда для здоровья из-за вывода изделия из эксплуатации!

Если изделие выводится из эксплуатации, функция защиты от замерзания больше не активна. Из-за этого повышается опасность появления сырости и плесени.

- ▶ Выводите изделие из эксплуатации только в крайнем случае.
- ▶ Выводите изделие из эксплуатации только для окончательного демонтажа.

13.1 Временный вывод изделия из эксплуатации

- ▶ Выньте вилку сетевого кабеля из розетки с защитным контактом (230 В) или выключите изделие защитным автоматическим выключателем (в зависимости от страны).

13.2 Окончательный вывод изделия из эксплуатации

- ▶ Выньте вилку сетевого кабеля из розетки с защитным контактом (230 В) или выключите изделие защитным автоматическим выключателем (в зависимости от страны).
- ▶ Демонтируйте изделие и соответствующие компоненты.

14 Переработка и утилизация

Ваше изделие состоит по большей части из материалов, поддающихся вторичной переработке.

Утилизация упаковки

- ▶ Утилизируйте упаковку надлежащим образом.

Утилизация изделия и принадлежностей

- ▶ Утилизируйте использованные фильтры с бытовыми отходами.
- ▶ Не утилизируйте ни изделие, ни принадлежности (кроме фильтров) вместе с бытовыми отходами.
- ▶ Утилизируйте продукт и все принадлежности надлежащим образом.
- ▶ Соблюдайте все соответствующие предписания.

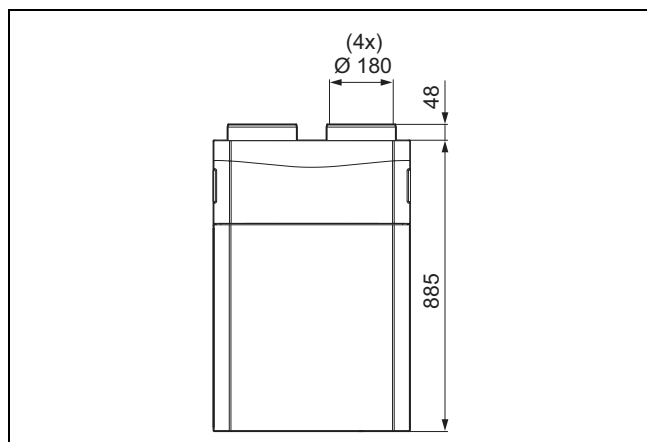
Приложение

A Технические характеристики

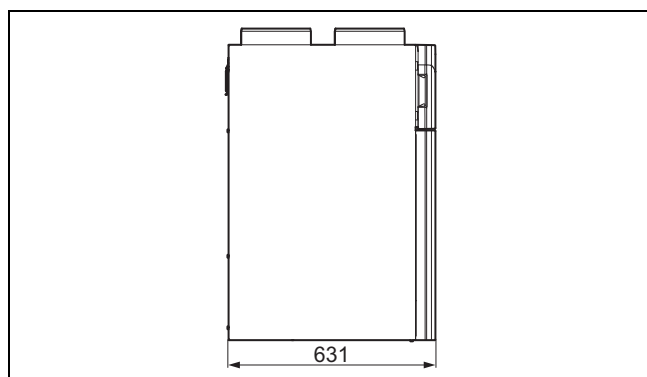
	VAR 260/4	VAR 260/4 E	VAR 360/4	VAR 360/4 E
Ширина	595 мм	595 мм	595 мм	595 мм
Глубина	631 мм	631 мм	631 мм	631 мм
Высота	885 мм	885 мм	885 мм	885 мм
Изделие с упаковкой	52,3 кг	56,3 кг	52,5 кг	56,5 кг
Изделие без упаковки/готово к эксплуатации	41 кг	45 кг	41,2 кг	45,2 кг
Номинальное напряжение/расчетное напряжение в цепи управления	230 В	230 В	230 В	230 В
Частота тока в сети	50 Гц	50 Гц	50 Гц	50 Гц
Предохранитель, инерционный	4 А	4 А	4 А	4 А
Потребляемая мощность	22 ... 170 Вт	22 ... 170 Вт	41 ... 342 Вт	41 ... 342 Вт
Макс. потребляемая мощность (с элементом защиты от замерзания, если имеется)	1 170 Вт	1 170 Вт	1 842 Вт	1 842 Вт
Потребляемый ток	0,74 А	0,74 А	1,5 А	1,5 А
Минимальное сечение жил кабеля питания	≥ 1,5 мм ²	≥ 1,5 мм ²	≥ 1,5 мм ²	≥ 1,5 мм ²
Класс защиты	1	1	1	1
Тип защиты	IP10B	IP10B	IP10B	IP10B
Размер подключения воздуховода ø (внутренний)	180 мм	180 мм	180 мм	180 мм
Размер подключения воздуховода ø (внешний)	210 мм	210 мм	210 мм	210 мм
Материал теплообменника	Решетка из полистирола/алюминия	Решетка из полистирола/алюминия	Решетка из полистирола/алюминия	Решетка из полистирола/алюминия
Макс. объемный расход воздуха	260 м ³ /ч	260 м ³ /ч	360 м ³ /ч	360 м ³ /ч
Остаточный напор при макс. объемном расходе воздуха	180 Па	180 Па	200 Па	200 Па
Удельная потребляемая мощность	0,3 Вт/(м ³ /ч) при 200 м ³ /ч, 100 Па	0,3 Вт/(м ³ /ч) при 200 м ³ /ч, 100 Па	0,38 Вт/(м ³ /ч) при 277 м ³ /ч, 100 Па	0,38 Вт/(м ³ /ч) при 277 м ³ /ч, 100 Па
Класс фильтрации приточного воздуха	F7/F9	F7/F9	F7/F9	F7/F9
Класс фильтрации отработанного воздуха	G4	G4	G4	G4
Поверхность фильтра	0,9 м ²	0,9 м ²	0,9 м ²	0,9 м ²
Коэффициент эффективности рекуперации тепла	85 %	78 %	85 %	76 %
Температурный режим со стороны приточного воздуха согласно EN 13141-7	85 %	79 %	85 %	75 %
Режим защиты от замерзания активен (предотвращает замерзание или оттаивает замерзший конденсат)	≤ -3 °С	≤ -4 °С	≤ -3 °С	≤ -4 °С
Макс. рабочая температура	40 °С	40 °С	40 °С	40 °С
Звуковая мощность, ступень 1	45 дБ(А)	45 дБ(А)	48 дБ(А)	48 дБ(А)
Звуковая мощность, ступень 2	48 дБ(А)	48 дБ(А)	53 дБ(А)	53 дБ(А)
Звуковая мощность, ступень 3	53 дБ(А)	53 дБ(А)	59 дБ(А)	59 дБ(А)
Макс. звуковая мощность	59 дБ(А)	59 дБ(А)	66 дБ(А)	66 дБ(А)
Температура окружающего воздуха	5 ... 40 °С	5 ... 40 °С	5 ... 40 °С	5 ... 40 °С

A.1 Размеры

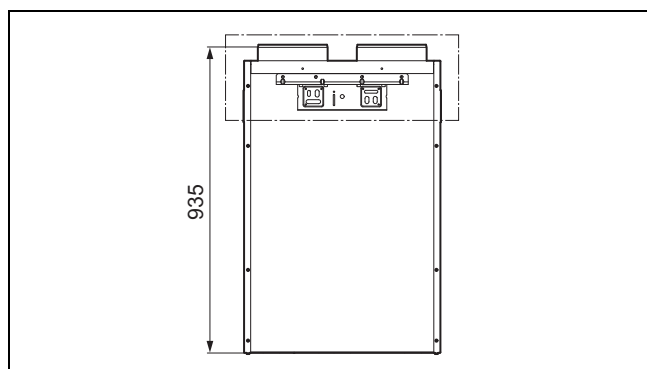
A.1.1 Вид спереди



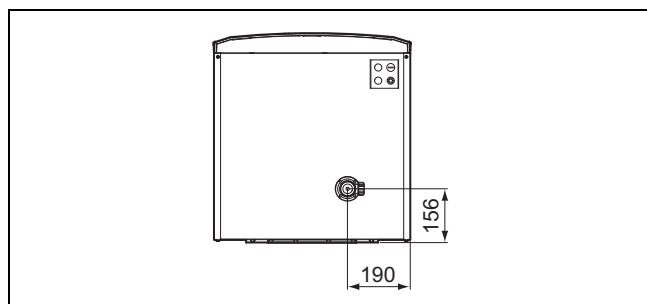
A.1.2 Вид сбоку



A.1.3 Вид сзади

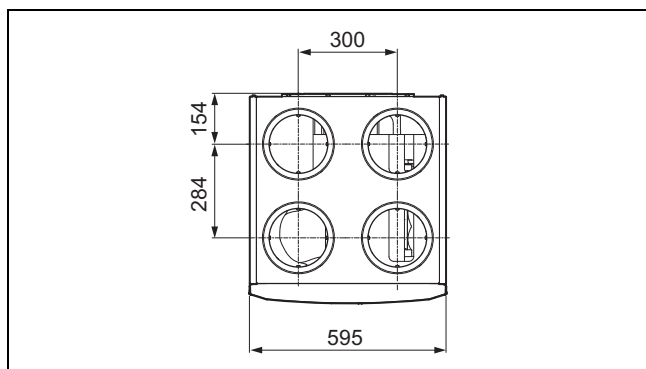


A.1.4 Вид снизу

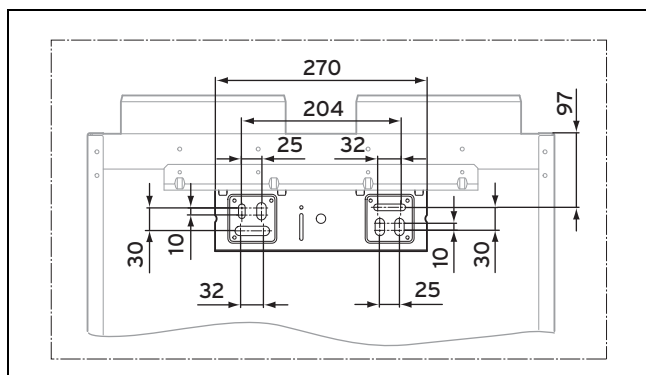


Приложение

А.1.5 Вид сверху



А.1.6 Размеры крепежного хомута



В Устранение неполадок

Неисправность	Возможная причина	Мероприятие
Изделие не работает	В сети нет напряжения/отказ сети	1. Дождитесь восстановления напряжения в сети, и изделие включится автоматически (все настройки сохраняются).
	Защита от замерзания активна (напряжение в сети есть)	1. Проверьте, отображается ли в Live Monitor S.815 . 2. Дождитесь повышения температуры наружного воздуха (изделие автоматически включается максимум через 60 минут после повышения температуры). – Наружная темп-ра: > -3 °C
Изделие с повышенным уровнем шума	Отсутствуют/не те звукопоглотители в воздуховодах приточного и отработанного воздуха	1. Установите звукопоглотители в соответствии с проектом системы.
	Компоненты системы (например, теплообменник, вентилятор) неисправны	1. Замените неисправные компоненты системы.
	Компоненты системы (например, теплообменник, вентилятор) загрязнены	1. Очистите загрязнённые компоненты системы.
	Вентилятор работает на максимальных оборотах	1. Проверьте напорные шланги на перегибы. 2. Уменьшите объёмный расход воздуха на самой низкой скорости вентиляторов.
Нет или слишком мало отработанного и приточного воздуха	Фильтры засорены	1. Очистите фильтры.
	Воздуховод отработанного воздуха закупорен	1. Очистите воздуховод отработанного воздуха.
	Воздуховод приточного воздуха закупорен	1. Очистите воздуховод приточного воздуха.
	Вентилятор неисправен	1. Замените вентилятор/вентиляторы.
	Расход воздуха слишком низкий	1. Установите вентиляционную решетку приточного воздуха с большей пропускной способностью.
	Клапан приточного воздуха слишком сильно прикрыт	1. Откройте клапан приточного воздуха. 2. Отрегулируйте систему.

Неисправность	Возможная причина	Мероприятие
Нет или слишком мало отработанного и приточного воздуха	Клапан отработанного воздуха слишком сильно прикрыт	1. Откройте клапан отработанного воздуха. 2. Отрегулируйте систему.
	Слишком низкая температура приточного воздуха	1. Дождитесь повышения температуры приточного воздуха. Тогда изделие возобновит нормальную работу. – Температура приточного воздуха: > 10 °C
	Слишком низкая температура наружного воздуха	1. Проверьте, отображается ли в Live Monitor S.812 . 2. Дождитесь повышения температуры наружного воздуха. Тогда изделие возобновит нормальную работу. – Наружная темп-ра: > -3 °C
Байпасный летний режим не работает	Функция байпаса не активна	1. Активируйте функцию байпаса. 2. Настройте запланированное количество дней работы для летнего режима.
	Двигатель байпаса неправильно подключён	1. Проверьте штекерное соединение с двигателем байпаса. 2. Проверьте датчики температуры.
	Двигатель байпаса неисправен	1. Замените двигатель байпаса.
	Положение заслонок неправильное	1. Проверьте положение заслонок.
	Датчики температуры неправильно расположены	1. Проверьте расположение датчиков температуры.
Шум в линии отвода конденсата	Сифон конденсата неправильно подсоединён	1. Подсоедините сифон конденсата правильно.
Из изделия капает вода	Изоляция воздухопроводов отработанного воздуха не обеспечивает паронепроницаемости	1. Изолируйте воздухопроводы отработанного воздуха, обеспечив паронепроницаемость.
	Изоляция воздухопроводов приточного воздуха не обеспечивает паронепроницаемости	1. Изолируйте воздухопроводы приточного воздуха, обеспечив паронепроницаемость.
Приточный воздух слишком холодный	Потоки приточного и отработанного воздуха не в равновесии	1. Отрегулируйте изделие.
	Положение заслонок неправильное	1. Проверьте положение заслонок.
	Двигатель байпаса неисправен	1. Замените двигатель байпаса.
	Компоненты системы (например, теплообменник, вентилятор) загрязнены	1. Очистите загрязнённые компоненты системы.
	Защита от замерзания активна (напряжение в сети есть)	1. Проверьте, отображается ли в Live Monitor S.815 . 2. Дождитесь повышения температуры наружного воздуха (изделие автоматически включается максимум через 60 минут после повышения температуры). – Наружная темп-ра: > -3 °C
Есть плохой или неприятный запах	Устья воздухопроводов приточного и отработанного воздуха расположены слишком близко друг к другу	1. Увеличьте расстояние между устьями воздухопроводов приточного и отработанного воздуха.
Передача звука между помещениями	Звукопоглотители с Т-затуханием не установлены	1. Установите звукопоглотители с Т-затуханием. 2. Отрегулируйте изделие.
Запланированный объёмный расход воздуха после монтажа отсутствует	Монтаж не обеспечивает паронепроницаемости	1. Проверьте герметичность всех соединений.
Шум после замены вентилятора	Вентилятор неправильно установлен	1. Проверьте монтажное положение вентиляторов.

С Сообщения об ошибках – Обзор

Сообщение	Возможная причина	Мероприятие
F.800 Защита от замерзания не обеспечивается	Датчик температуры наружного воздуха не работает/неисправен	1. Проверьте датчик температуры наружного воздуха на работоспособность.
	Датчик температуры выходящего воздуха не работает/неисправен	1. Проверьте датчик температуры выходящего воздуха на работоспособность.
F.801 Защита от замерзания не обеспечивается	Защита теплообменника активна	1. Дождитесь повышения температуры наружного воздуха (изделие автоматически включается максимум через 60 минут после повышения температуры). – Наружная темп-ра: > -3 °C
F.802 Неисправность вентилятора выходящего воздуха	Вентилятор отработанного воздуха не работает/неисправен	1. Проверьте вентилятор отработанного воздуха на работоспособность.
F.803 Неисправность вентилятора приточного воздуха	Вентилятор приточного воздуха не работает/неисправен	1. Проверьте вентилятор приточного воздуха на работоспособность.
F.804 Тем-ра прит.воз. слиш.низ.	Байпас не работает/неисправен	1. Нажмите клавишу снятия сбоя. – Попытки снятия сбоя: ≤ 3 2. Если устранить неполадку попытками снятия сбоя не удаётся, проверьте байпас на работоспособность.
	Теплообменник не работает/неисправен	1. Проверьте теплообменник на работоспособность/герметичность.
F.805 Темп.прит.воз. теплообменника слиш.выс.	Элемент защиты от замерзания не работает/неисправен	1. Проверьте элемент защиты от замерзания на работоспособность.
F.806 Неисп. элем.защ.от замер.	Элем.защит.от зам. неисправен	1. Замените элемент защиты от замерзания.
F.807 Отказ датч.переп. давл.приточ.воз.	Датчик перепада давления приточного воздуха не работает/неисправен	1. Проверьте датчик перепада давления приточного воздуха на работоспособность.
F.808 Отказ датч.перепада давлен.вых.возд.	Датчик перепада давления выходящего воздуха не работает/неисправен	1. Проверьте датчик перепада давления выходящего воздуха на работоспособность.
F.809 Отказ датчика темп.наруж.возд.	Датчик температуры наружного воздуха не работает/неисправен	1. Проверьте датчик температуры наружного воздуха на работоспособность.
F.810 Отказ датчика темп.вых.возд.	Датчик температуры выходящего воздуха не работает/неисправен	1. Проверьте датчик температуры выходящего воздуха на работоспособность.
F.811 Отказ датчика темп.прит.возд.	Датчик температуры приточного воздуха не работает/неисправен	1. Проверьте датчик температуры приточного воздуха на работоспособность.
F.812 Отказ датчика темп.отраб.возд.	Датчик температуры отработанного воздуха не работает/неисправен	1. Проверьте датчик температуры отработанного воздуха на работоспособность.
F.813 Вент-р отраб.воздуха недост. мощный	Неправильная спецификация вентиляторов	1. Проверьте подключение вентилятора, размер вентилятора (до 260 м ³ /ч или 360 м ³ /ч) и его мощность.
F.814 Вент-р приточ.воздуха недост. мощный	Неправильная спецификация вентиляторов	1. Проверьте подключение вентилятора, размер вентилятора (до 260 м ³ /ч или 360 м ³ /ч) и его мощность.
F.815 Неисп. дат.вл.отр.воз.	Датчик влажности отработанного воздуха не работает/неисправен	1. Проверьте датчик влажности отработанного воздуха на работоспособность.
F.816 Подключение вентилятора перепутано	Разъём вентилятора ошибочно/неправильно подключён/смонтирован	1. Проверьте разъёмы вентиляторов.

D Сообщения аварийного режима – Обзор

Сообщение	Возможная причина	Мероприятие
Lhm.801 Отказ датчика темп.отраб.возд.	Датчик температуры отработанного воздуха не работает/неисправен	1. Проверьте датчик температуры отработанного воздуха на работоспособность.
Lhm.802 Отказ датчика темп.вых.возд.	Датчик температуры выходящего воздуха не работает/неисправен	1. Проверьте датчик температуры выходящего воздуха на работоспособность.
Lhm.803 Отказ датчика темп.прит.возд.	Датчик температуры приточного воздуха не работает/неисправен	1. Проверьте датчик температуры приточного воздуха на работоспособность.
Lhm.804 Отказ датчика темп.наруж.возд.	Датчик температуры наружного воздуха не работает/неисправен	1. Проверьте датчик температуры наружного воздуха на работоспособность.
Lhm.805 Неисп. дат.вл.отр.воз.	Датчик влажности отработанного воздуха не работает/неисправен	1. Проверьте датчик влажности отработанного воздуха на работоспособность.
Lhm.806 Тем-ра прит.воз. слиш.низ.	Защита от замерзания активна	1. Дождитесь повышения температуры приточного воздуха. Тогда изделие возобновит нормальную работу. – Температура приточного воздуха: > 10 °C
Lhm.807 Отказ датчика качества воздуха	Датчик качества воздуха не работает/неисправен	1. Проверьте датчики качества воздуха.
Lhm.810 Ошибка соединения 4-ступ.переключат.	4-ступенчатый переключатель не работает/неисправен	1. Активируйте 4-ступенчатый переключатель на уровне специалиста. 2. Проверьте 4-ступенчатый переключатель на работоспособность.
Lhm.811 Отказ датч.перепада давл.приточ.воз.	Датчик перепада давления приточного воздуха не работает/неисправен	1. Проверьте датчик перепада давления приточного воздуха на работоспособность.
Lhm.812 Отказ датч.перепада давлен.вых.возд.	Датчик перепада давления выходящего воздуха не работает/неисправен	1. Проверьте датчик перепада давления выходящего воздуха на работоспособность.
Lhm.815 Задан.объёмн.расход (приточ.возд.) не достигнут	Неправильная спецификация вентиляторов	1. Проверьте подключение вентилятора, размер вентилятора (до 260 м ³ /ч или 360 м ³ /ч) и его мощность.
Lhm.816 Задан.объёмн.расход (вых.возд.) не достигнут	Неправильная спецификация вентиляторов	1. Проверьте подключение вентилятора, размер вентилятора (до 260 м ³ /ч или 360 м ³ /ч) и его мощность.
Lhm.817 Элем.защит.от зам. неисправен	Элем.защит.от зам. неисправен	1. Замените элемент защиты от замерзания.

E Сообщения о техобслуживании

Сообщение	Значение	Мероприятие
M.800	Интервал замены фильтров превышен	Выполните техническое обслуживание фильтров. (→ Гл. 10.3.6)
M.801	Интервал ТО превышен	Выполните полное техническое обслуживание.
M.802	Эфф-ть системы снижена	Увеличьте или обеспечьте эффективность системы. (→ Гл. 10.3.7)

F Тестовые программы – Обзор

Индикация	Значение
P.01	Тест байпаса: Байпасная залонка активируется и перемещается в закрытое и открытое положения. При отрицательном результате теста на дисплее отображается Тест неудачный . В этом случае проверьте байпас на правильность подключения и работоспособность. При необходимости замените/очистите компоненты.
P.02	Тест элем.защ.от замер. : Бытовым блоком вентиляции создаётся определённый объёмный поток воздуха, и элемент защиты от замерзания включается. При отрицательном результате теста на дисплее отображается Тест неудачный . Проверьте элемент защиты от замерзания на правильность подключения и работоспособность. При необходимости замените компоненты.
P.03	Измер. Инициализац.: Бытовой блок вентиляции проходит по очереди четыре ступени вентиляции. Значения числа оборотов ступеней вентиляции служат характеристикой для контроля эффективности системы. Эту тестовую программу нужно выполнить обязательно, чтобы позднее можно было активировать функцию Эфф-ть системы в меню конфигурации.
P.04	Тест эфф-ти системы: Условием является предварительное однократное выполнение тестовой программы P.03. Для проверки эффективности системы бытовой блок вентиляции создаёт четыре разных объёмных потока воздуха.

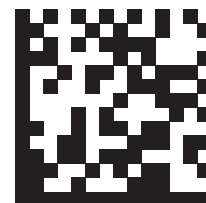
G Уровень специалиста – Обзор

Уровень настроек	Значения		Единица измерения	Величина шага, выбор	Заводские настройки
	мин.	макс.			
Уровень специал. →					
Ввести код	00	99		1 (FHW-код 17)	00
Уровень специал. → Список ошибок →					
F. XXX – F.XXX ¹⁾				Удаление	
Уровень специал. → Тестовое меню → Статистика →					
Часы работы	Текущее значение		ч		
Часы раб.пассив.охл.	Текущее значение		ч		
Часы рекуп.тепла	Текущее значение		ч		
Час.раб.ст. теплооб.	Текущее значение		ч		
Часы раб. энтал.тепл.	Текущее значение		ч		
Часы работы ЭЗЗ	Текущее значение		ч		
Циклы коммут. ЭЗЗ	Текущее значение				
Часы раб. вент.ВВ	Текущее значение		ч		
Часы раб. вент.ПВ	Текущее значение		ч		
Циклы байпаса	Текущее значение				
Цикл.комм. байпаса	Текущее значение				
Кол-во включений	Текущее значение				
Уровень специал. → Тестовое меню → Программы проверок →					
P.01 Тест байпаса				Да, Нет	Нет
P.02 Тест элем.защ.от замер.				Да, Нет	Нет
¹⁾ Списки ошибок будут доступны и могут быть удалены только в том случае, если возникали ошибки.					

Уровень настроек	Значения		Единица измерения	Величина шага, выбор	Заводские настройки
	мин.	макс.			
Р.03 Измер. инициализац.				Да, Нет	Нет
Р.04 Тест эфф-ти системы				Да, Нет	Нет
Уровень специал. → Тестовое меню → Тест датч./исп. эл. →					
Т.01 Элем.защит.от зам.				Вкл, Выкл	Выкл
Т.03 Температ. наруж.воз.	-50	60	°С	0,5	0
Т.04 Температ. вых.воз.	-50	60	°С	0,5	0
Т.05 Температ. пр.воз.	-50	60	°С	0,5	0
Т.06 Температ. отр.воз.	-50	60	°С	0,5	0
Т.07 Влажность отр.воз.	0	100	%	0,5	0
Т.08 Внутр.зад.знач. пр.воз.	0	400	м³/ч	1	0
Т.09 Внутр.факт.знач. пр.воз.	0	400	м³/ч	1	0
Т.10 Час.вр.вен. пр.воз.	0	5000	об/мин	1	0
Т.11 Вн.фак.знач. отр.воз.	0	400	м³/ч	1	0
Т.12 Вн.фак.знач. отр.воз.	0	400	м³/ч	1	0
Т.13 Час.вр.вен. отр.воз.	0	5000	об/мин	1	0
Т.14 Датчик качества воздух.1	0	5000	мг/л	1	0
Т.15 Датчик качества воздух.2	0	5000	мг/л	1	0
Т.17 Положен. байпас.засл.				вкл., выкл., полов.	Выкл
Т.18 Светодиод ступ.переключ.				Вкл, Выкл	Выкл
Т.19 Авар.сигн.				Вкл, Выкл	Выкл
Уровень специал. → Конфигурация →					
Язык	выбранный язык			Доступные для выбора языки	English
Контактная информ.	Телефон			0 - 9	
Высота установки	-200	2000	м	50	100
Ном.объём.расход (VAR 260/4)	115	200	м³/ч	5	
Ном.объём.расход (VAR 360/4)	175	280	м³/ч	5	
Об.расход инт.вент.	120	130	%	1	130
Об.расход умен.вент.	60	80	%	1	70
Дисбаланс отр.возд.	-20	20	%	1	5
Корр.ном.об.расх. ОВ	-40	40	%	1	0
Корр.ин.об.расх. ПВ	-40	40	%	1	0
Корр.ин.об.расх.ОВ	-40	40	%	1	0
Корр.ин.об.расх.ПВ	-40	40	%	1	0
Корр.уменьш.об.расх. ОВ	-40	40	%	1	0
Корр.уменьш.об.расх. ПВ	-40	40	%	1	0
Тип теплообменника				Стандартный, энтальпийный	Стандартный
Элем.защит.от зам.				отсутствует, электрич., гидравличес.	Отсутствует
Воз.грун.коллек.				отсутствует, имеется	Отсутствует
Байпас разн. тем.	0	25	°С	0,5	10
Реле давления				отсутствует, имеется	Отсутствует
Ступ.переключат.				отсутствует, имеется	Отсутствует
¹) Списки ошибок будут доступны и могут быть удалены только в том случае, если возникали ошибки.					

Приложение

Уровень настроек	Значения		Единица измерения	Величина шага, выбор	Заводские настройки
	мин.	макс.			
Датчик кач-ва воз.	0	2		1	0
Мин.содер.СО ₂	350	600	мг/л	50	450
Макс. содерж. СО ₂	800	2000	мг/л	50	1200
Знач. U	0,2	2,5	Вт/м ² К	0,1	1,5
Мин.влаж.возд.	30	40	%	2	38
Макс.влаж.возд.	50	70	%	2	68
Эфф-ть системы				Вкл, Выкл	Выкл
Версия ПО	Только чтение				
Тип аппарат.	1	4		1	
Уровень специал. → Сбросить →					
Заводск. настройки				Да, Нет	Нет
Сбросить дни до ТО				Да, Нет	Нет
Сбросить вент-р ВВ				Да, Нет	Нет
Сбросить вент-р ПВ				Да, Нет	Нет
Сбросить ЭЗЗ				Да, Нет	Нет
Сбросить байпас				Да, Нет	Нет
Уровень специал. → Вкл. помощн. запуска →					
Язык				Доступные для выбора языки	English
Высота установки	-200	2000	м	50	100
Ном.объём.расход (VAR 260/4)	115	200	м ³ /ч	5	
Ном.объём.расход (VAR 360/4)	175	280	м ³ /ч	5	
Корр.ин.об.расх. FL	-40	40	%	1	0
Корр.ном.об.расх. ПВ	-40	40	%	1	0
Тип теплообменника				Стандартный, энтальпийный	Стандартный
Тип элем.защит.от зам.				отсутствует, электрич., гидравличес.	Отсутствует
Воз.грун.коллек.				отсутствует, имеется	Отсутствует
Реле давления				отсутствует, имеется	Отсутствует
Ступ.переключат.				отсутствует, имеется	Отсутствует
Датчик кач-ва воз.	0	2		1	0
Знач. U	0,2	2,5	Вт/м ² К	0,1	1,5
Контактная информ.	Телефон			0 - 9	
Завершить работу помощника запуска?				Да, назад	
¹⁾ Списки ошибок будут доступны и могут быть удалены только в том случае, если возникали ошибки.					



0020232101_00 ■ 13.04.2016

Офисы "Вайлант Груп Рус", Россия

123423 Москва ■ ул. Народного Ополчения дом 34, строение 1

Тел. 495 788-4544 ■ Факс 495 788-4565

Техническая поддержка для специалистов 495 921-4544 (круглосуточно)

info@vaillant.ru ■ www.vaillant.ru

вайлант.рф

© Данные руководства или их части охраняются авторским правом и могут копироваться или распространяться только с письменного согласия изготовителя.

Возможны технические изменения.