

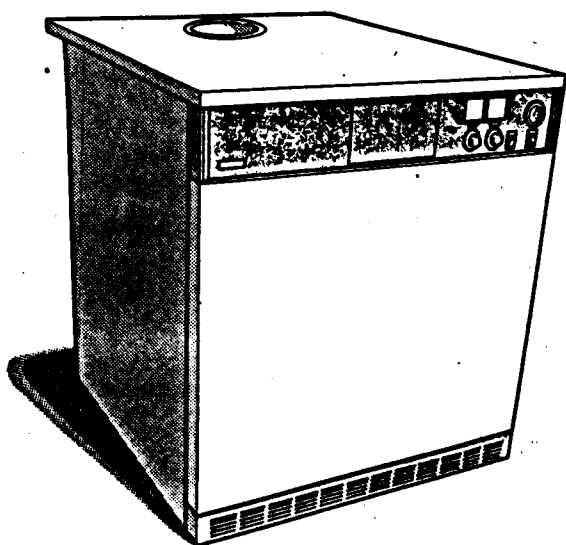


Инструкция по эксплуатации

Газовый отопительный котел

VK 60/3 EU -

VK 156/3 EU



Bedienungs-
anleitung

Gas-Heizkessel
VK 60/3 EU -
VK 156/3 EU

831122D



Vaillant

INN K-2

УВАЖАЕМЫЕ ЗАКАЗЧИКИ!

Пожалуйста, прежде чем пользоваться своим газовым отопительным котлом Vaillant, тщательно ознакомьтесь с данным руководством по эксплуатации. Оно содержит все важное о самом аппарате Vaillant и о соответствующих принадлежностях к нему.

Обзор элементов управления: Для этого откройте, пожалуйста, страницу "Обзор элементов управления" в конце данного руководства.

Порядок выполнения действий: Он подробно описывается, начиная с 5-й страницы. При этом данное руководство подразделено таким образом, что Вы можете соответственно ...

<i>... в левой колонке найти ряд рисунков, на которых изображаются все необходимые действия по управлению.</i>	<i>... в средней колонке найти всю важную информацию. Она объясняет действия управления, показанные на рисунках.</i>	<i>... в правой колонке найти дополнительную информацию. Она может быть интересной и полезной для эксплуатации и управления аппаратом.</i>
--	--	--

Указания по безопасности и предосторожности



В связи с эксплуатацией данного аппарата обратите, пожалуйста, внимание на указания по безопасности на противоположной стороне и на указания предосторожности на странице 4 оригинала и в текущем тексте.

УКАЗАНИЯ ПО БЕЗОПАСНОСТИ

А) Установка, настройка

В интересах Вашей собственной безопасности учтите, пожалуйста, что установку и настройку Вашего аппарата может выполнить только зарегистрированная специализированная мастерская. Проведение ревизии и ремонта аппарата и изменение заданного количества газа входят также в ее компетенцию.

Б) Запах газа

При наличии запаха газа поступите, пожалуйста следующим образом:

- не включать / выключать электрический свет или какие-либо электрические приборы; не пользоваться в зоне опасности телефоном; не разжигать открытого огня (например, зажигалку, спичку).
- закрыть запорный кран газа.
- раскрыть окна и двери.
- сообщить об этом в газовую службу или в Вашу зарегистрированную специализированную мастерскую по газу.

В) Изменения

Запрещается самим производить изменения:

- в аппарате,
- в подводящих линиях для газа, воздуха, воды и тока,
- в отводах продуктах сгорания,
- в отводящем водоводе и в предохранительном клапане сети водяного отопления.

Запрет по изменению также относится к окружающим условиям в зоне аппарата, т.е. в той части, где они могут оказать влияние на безопасность работы аппарата.

Например:

- Вы не должны закрывать, даже на короткое время, вентиляционные отверстия в дверях, потолках, окнах и стенах. Не кладите, например, одежду или тому по-

добное на вентиляционные отверстия. Настилая покрытие на пол, нельзя закрывать вентиляционные отверстия в нижней части двери или уменьшать их размеры.

- Вы не должны ухудшать беспрепятственную подачу воздуха в аппарат, на это обратите особое внимание при возможной установке шкафов, полок или подобных предметов вблизи аппарата. Если Вы намерены совершить что-либо подобное, то обратитесь в зарегистрированную специализированную мастерскую.
- Вы должны оставить открытыми отверстия на наружном фасаде, предусмотренные для подачи воздуха. Помните об этом, если, например, сняты покрытия отверстий в связи с работами по наружному фасаду.
- Не посоветовавшись с зарегистрированной специализированной мастерской, не устанавливайте в зоне аппарата дополнительных приборов для отопления, приготовления горячей воды или вентиляции.
- Перед установкой плотно закрывающихся окон Вы должны проконсультироваться со специалистом специализированной мастерской для того, чтобы правильно обеспечить дальнейшую достаточную подачу в аппарат воздуха, необходимого для горения.

Для осуществления изменений в аппарате или в его зоне в любом случае компетентным лицом является зарегистрированная специализированная мастерская!

Г) Взрывоопасные и легко воспламеняемые вещества

В помещении, где установлен аппарат, не храните взрывоопасные или легко воспламеняемые вещества (например, бензин, бумагу, краски).

Д) Ревизия / техническое обслуживание

Ежегодно требуется проведение ревизии / технического обслуживания аппарата. На этот случай мы рекомендуем Вам заключить договор о проведении ревизии / технического обслуживания с Вашей зарегистрированной специализированной мастерской.

УКАЗАНИЯ ПО ПРЕДОСТОРОЖНОСТИ

Антикоррозийная защита

В зоне аппарата не применяйте аэрозоли, растворители, хлоросодержащие чистящие средства, краски, клей и т.п. В неблагоприятных условиях подобные вещества могут привести к коррозии даже в системе выпуска продуктов сгорания.

Заполнение отопительной установки водой

Для заполнения или дополнения водой отопительной установки Вы можете обычно использовать водопроводную воду. Но в исключительных случаях качество воды сильно меняется и, возможно, вода непригодна для заполнения отопительной установки (вода с большой коррозионной способностью или содержащая много извести). В этом случае обратитесь, пожалуйста, в Вашу зарегистрированную специализированную мастерскую. Для водоподготовки не применяйте никаких присадок.

Агрегат аварийного питания

Для эксплуатации Вашего аппарата специалист подключил его к электрической сети.

Если в случае внезапного отключения электропитания Вы желает поддерживать аппарат в режиме эксплуатации при помощи агрегата аварийного питания, то данный агрегат должен по своим техническим характеристикам (напряжение, частота) соответствовать данным электрической сети и иметь мощность не ниже потребляемой мощности Вашего аппарата. По данному вопросу проконсультируйтесь, пожалуйста, в Вашей зарегистрированной специализированной мастерской.

ПОДГОТОВКА К РАБОТЕ

- Проверьте уровень воды отопительной установки:

Черная стрелка манометра * должна находиться в зеленом секторе красной стрелки.

- **Никогда не доливать воды в горячий котел!**

* Рисунок служит лишь в качестве примера. Фактически имеющийся манометр может отличаться!

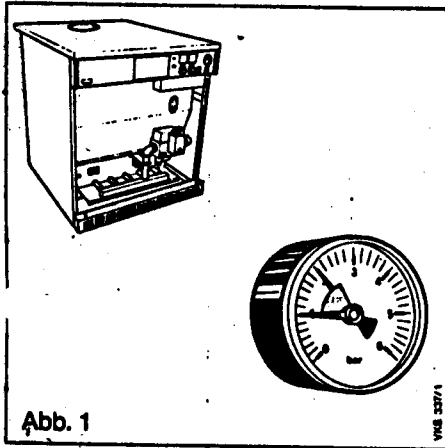


Рис.1

ОТОПИТЕЛЬНЫЙ РЕЖИМ

- Установить регулятор температуры котла.

При наличии запорных задвижек в подающем / обратном трубопроводе Вашей отопительной установки проверить, чтобы запорные задвижки были открыты.

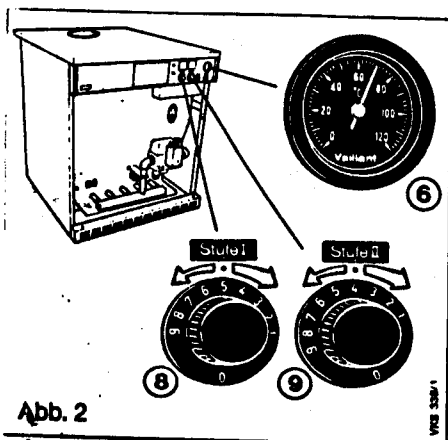


Рис. 2

Установочные значения:	1 степень	2 степень
Переходное время	2 - 3	0
Умеренный холод	3 - 5	1 - 4
Сильный холод	5 - 6(7)	4 - 6
Экономичный режим	... 5	... 3

Если вне помещения установки отопительного аппарата имеется аварийный выключатель отопления, проверить, включен ли он. Если вы-

ключен, то включить его.

При применении регулирующих устройств (например, VRC-CBB) регулятор температуры котла 1-й и 2-й ступени установить на значение 6(7).

- Открыть газовый запорный кран.
- Включить главный выключатель.

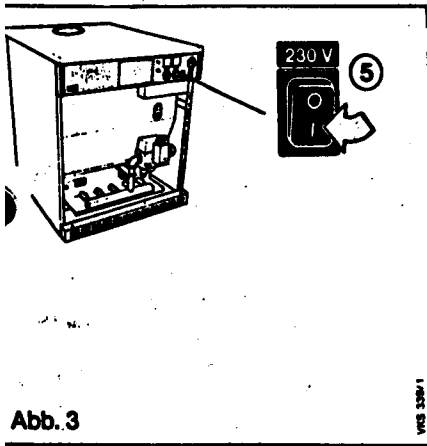


Abb. 3

Рис. 3

Следующий процесс происходит автоматически:

От запального трансформатора запальная искра подается на горелку. Горелка зажигается и газовый отопительный котел нагревается в соответствии с заданной температурой.

УСТРАНЕНИЕ НЕИСПРАВНОСТЕЙ

- Если не произойдет автоматического зажигания, то загорается сигнальная лампочка сбоя. (Проверить работу горелки можно и через смотровое отверстие)

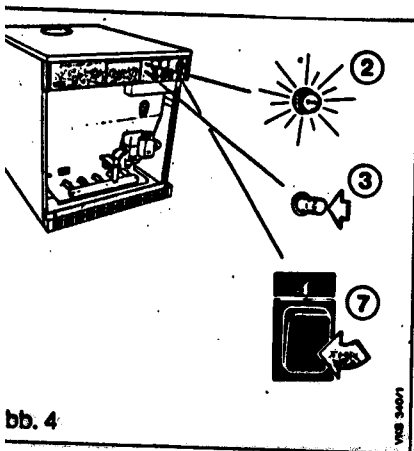
- После времени выжидания около 1-2 мин. нажатием деблокирующей кнопки на панели управления начинается повторный розжиг горелки.

При необходимости повторить

Был ли прерван автоматический розжиг горелки или ее работа была прервана запально-защитным устройством?

Могут быть различные причины для отключения запально-защитного устройства.

Например, нехватка газа, колебания давления газа,



bb. 4

Рис. 4

процесс.

После неоднократных безуспешных попыток устранения неисправностей вызвать специалиста.

Проверка специалистом предохранительного ограничителя температуры

- Установить регулятор температуры котла 1-й и 2-й ступени на наибольшее значение.
- Нажать клавишу проверки ⑦ и держать ее нажатой пока заблокированный ограничителем температуры котел не отключится.

Внимание, важное указание!

Если отопительная установка отключилась из-за ограничителя температуры, то перед повторным пуском необходимо выявить причину этого отключения.

- Деблокировку ограничителя температуры (являющуюся условием для повторного включения установки) произвести следующим образом:

кратковременный выход продуктов сгорания или тому подобное.

При внезапном отключении электропитания или выходе из строя сетевого предохранителя (защитного автомата) проверить сетевой предохранитель, при необходимости заменить его или снова включить автомат.

- Предохранитель аппарата на 2,0 А инертный.

Предохранитель аппарата находится в распределительном ящике над присоединительными клеммами.

(при дефекте следует применять только следующие предохранители:

G-плавкие вставки по DIN 41571, 250 В, 5x20, 2,0 А инертные).

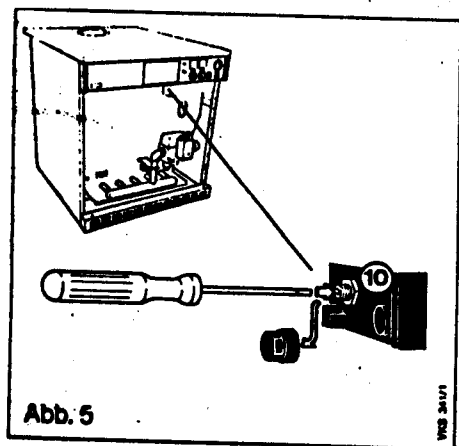


Рис.5

Дать температуре подающей воды снизиться не менее чем на 30 К.

Деблокирующую кнопку ограничителя температуры можно нажать после того как будет отвинчена крышка при помощи подходящего инструмента.

После деблокировки снова установить крышку и плотно завинтить ее при помощи инструмента.

Котел снова готов к эксплуатации.

В случае сомнения при устранении неисправностей всегда обращайтесь к специалисту.

• Проверка клапанов на герметичность будет снова начата после нажатия деблокирующей кнопки на устройстве контроля герметичности клапанов*.

В случае сомнения при устранении неисправностей всегда обращайтесь к специалисту.

Светодиоды на устройстве контроля герметичности клапанов:

Время проверки составляет 13 сек.

В это время устройством контроля герметичности клапанов будет увеличено давление в трубопроводе между клапанами.

Если установленное давление не будет достигнуто (например, из-за низкого в дан-

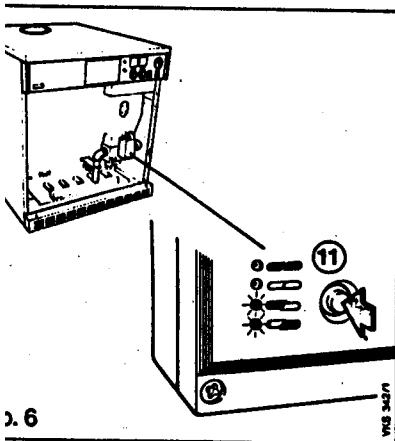


Рис. 6

- желтый - проверка
- зеленый - работа
- красный - неисправность (клапан 1)
- красный - неисправность (клапан 2)

ный момент давления газа в линии или подобного) то устройство контроля герметичности клапанов по истечении 13 сек. сигнализирует о неисправности.

Если после неоднократных безуспешных попыток розжига горелки она не заработает, то поручить устранение неисправности специалисту.

* Принадлежности

ОТКЛЮЧЕНИЕ / ЧИСТКА

- Выключить главный выключатель.

В случае использования в отопительной установке циркуляционного насоса, не подключенного через отопительный котел, его необходимо также отключить.

- Закрыть газовый запорный кран.

- При отключении аппарата на более длительный срок (например, на время Вашего отсутствия во время отпуска и т.п.) необходимо обратить внимание на следующее:

Если газовый отопительный котел установлен в помещении, не-

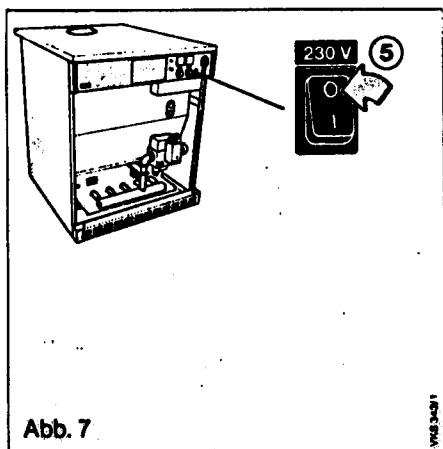


Рис. 7

защищенном от возможных морозов, то после отключения аппарата во избежание замерзания отопительного котла) или отопительной установки) вода должна быть полностью слита.

- Чистить кожух котла только влажной тряпкой. Возможно применение небольшого количества моющего средства или т.п. (Не употреблять абразивный порошок и т.!).

Указания по ревизии и техническому обслуживанию специалист найдет в Инструкции по монтажу, относящейся к аппарату.

ПРИНАДЛЕЖНОСТИ

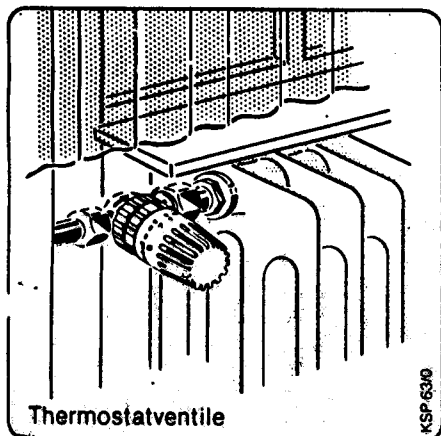
Терморегулирующие вентили

(Для плохо доступных радиаторов, например, для встроенных конвекционных приборов, может быть поставлено устройство дистанционной передачи).

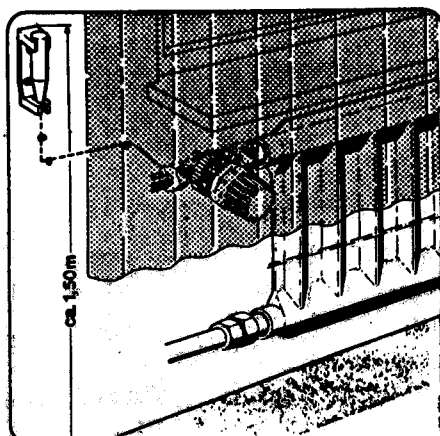
Терморегулирующие вентили

(с дистанционным датчиком)

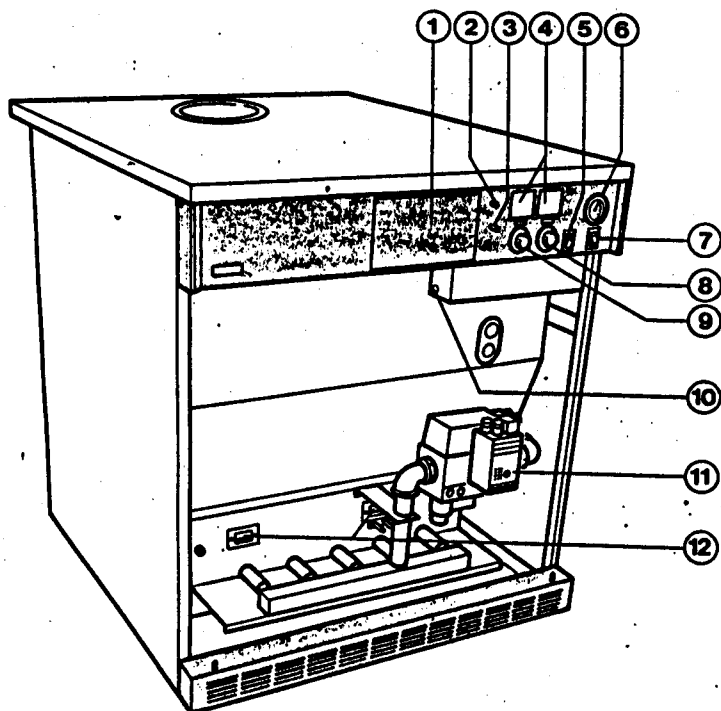
Пример установки см. на рис.



Пример установки см. на рис.



ОБЗОР ЭЛЕМЕНТОВ УПРАВЛЕНИЯ



- 1 - Место установки компактного регулятора VRC-Set BB
- 2 - Сигнальная лампочка "Сбой"
- 3 - Деблокирующая кнопка
- 4 - Место установки счетчика часов работы
- 5 - Главный выключатель
- 6 - Термометр котла
- 7 - Контрольная клавиша предохранительного ограничителя температуры
- 8 - Регулятор температуры котла 2-я ступень
- 9 - Регулятор температуры котла 1-я ступень
- 10 - Деблокирующая кнопка предохранительного ограничителя температуры
- 11 - Устройство контроля герметичности клапанов (принадлежность арт. № 9218)
- 12 - Смотровое окно горелки

На рисунке изображен котел VKS 84/2 EU с принадлежностями - устройством контроля герметичности клапанов, арт. № 9218.

(Фактическое оснащение аппарата может отличаться в зависимости от модификации аппарата).

Abb. 8

За ущерб, возникший вследствие несоблюдения правил настоящей Инструкции по эксплуатации, фирма ответственности не несет.

ГАРАНТИЯ ПРЕДПРИЯТИЯ-ИЗГОТОВИТЕЛЯ

Вам как владельцу прибора может быть предоставлена гарантия в соответствии с действующим законодательством.

Продолжительность гарантии и её условия должны быть отражены в Вашем Договоре с организацией-продавцом или специализированной организацией.

Ваша специализированная организация, имеющая Договор с фирмой Vaillant, бесплатно устранит все выявленные материальные и фабричные дефекты в соответствии таким договором. За дефекты, не связанные с перечисленными выше причинами, возникшие, например, в результате некачественного монтажа или нарушений данной инструкции по эксплуатации, фирма Vaillant ответственности не несёт.

Гарантию предприятия-изготовителя мы предоставляем только в случае, если монтаж выполнен специализированной организацией, имеющей Договор с фирмой Vaillant на проведение этих работ.

Если работы на котле будут выполнены организацией, не имеющей подобного Договора или Договора подряда с продавцом, уполномоченным распространять продукцию фирмы Vaillant на российском рынке, гарантия предприятия-изготовителя утрачивает своё действие.

Эта гарантия также утрачивает своё действие, если в котёл монтировались детали, не разрешённые к установке фирмой Vaillant.

ХРАНИТЕ ДАННУЮ ИНСТРУКЦИЮ

Бережно храните, пожалуйста, данную инструкцию по эксплуатации, а также соответствующие документы, связанные с Вашей отопительной установкой и при необходимости передайте их новому владельцу установки.



ОТОПЛЕНИЕ, РЕГУЛИРОВАНИЕ, ГОРЯЧАЯ ВОДА

Joh.Vaillant GmbH u. Co., 42850 Remscheid

Telefon: 8 10 49 2191 18-0; Telefax: 8 10 49 2191 18-2810

Право на изменения оставляем за собой