

I NN 63/M-2

# РУКОВОДСТВО ПО ЭКСПЛУАТАЦИИ

83 01 86 GUS 01

Газовый  
проточный  
водонагреватель

**Vaillant Geyser**

**MAG® ... X**

**MAG® ... XW**

**MAG® -sine® ... W**



Vaillant

# Vaillant

## Уважаемая Покупательница, уважаемый Покупатель!

Пожалуйста, прежде чем пользоваться своим проточным водонагревателем Vaillant Geyser MAG, тщательно ознакомьтесь с данным руководством по эксплуатации. Оно содержит всё важное о самом аппарате Vaillant и о соответствующих принадлежностях к нему.

**Обзор элементов управления:** Для этого откройте, пожалуйста, страницу "Обзор элементов управления" в конце данного руководства.

**Порядок выполнения действий:** Он подробно описывается, начиная с 5-ой страницы. При этом данное руководство подразделено так, что Вы можете соответственно . . .

. . . в данной левой колонке найти ряд рисунков, на которых изображаются все необходимые действия по управлению.

. . . в данной средней колонке найти всю важную информацию. В ней объясняются действия эксплуатационного обслуживания, показанные на рисунках.

. . . в данной правой колонке найти дополнительную информацию. Она может быть интересной и полезной для обслуживания и эксплуатации аппарата.



### Указания по безопасности и по предосторожности

В связи с эксплуатацией данного аппарата обратите, пожалуйста, внимание на указания по безопасности на противоположной странице и на указания по предосторожности на странице 4 и в текущем тексте.



## УКАЗАНИЯ ПО БЕЗОПАСНОСТИ

### **А) Установка, настройка**

**В интересах Вашей собственной безопасности учтите, пожалуйста, что установку Вашего аппарата могут выполнить только специалисты зарегистрированной специализированной мастерской.**

Проведение технического обслуживания и ремонта аппарата, а также изменение установленного расхода газа входят в их компетенцию.

### **Б) Запах газа**

В случае появления запаха газа поступите, пожалуйста, следующим образом:

- не включать / выключать электрического света или каких-либо электрических приборов; не пользоваться в зоне опасности телефоном; не разжигать открытого огня (например: зажигалку, спичку).
- закрыть запорный кран газа.
- раскрыть окна и двери.
- сообщить об этом в газовую службу или в Вашу зарегистрированную специализированную мастерскую по газу

### **В) Изменения**

Запрещается самим производить изменения:

- в аппарате,
- в подводящих линиях для газа, воздуха и воды,
- в тракте для отвода продуктов сгорания.

Запрет изменения также относится к окружающим условиям в зоне аппарата, т.е. в той части, где они могут оказать влияние на безопасность работы аппарата.

Например:

- Вы не должны закрывать, даже на короткое время, вентиляционные отверстия в дверях, потолках, окнах и стенах. Не кладите, например, одежду или тому подобное на вентиляционные отверстия. Настилая покрытие на пол, нельзя закрывать вентиляционных отверстий в нижней части двери или уменьшать их размеров.
- Вы не должны ухудшать беспрепятственную подачу воздуха в аппарат. На это обратите особое внимание при возможной установке шкафов, полок или подобных предметов под аппаратом. Облицовка аппарата в виде шкафа подлежит соответствующим правилам исполнения. Если Вы намерены произвести подобную облицовку, обратитесь в зарегистрированную специализированную мастерскую.
- Вы должны оставить открытыми отверстия на наружном фасаде здания, предусмотренные для подачи воздуха. Помните об этом, если, например, сняты покрытия отверстий в связи с работами по наружному фасаду.
- Не посоветовавшись со специалистами зарегистрированной специализированной

мастерской, не устанавливайте в зоне аппарата дополнительные приборы для отопления, приготовления горячей воды или вентиляции, а также сушилки для белья или вытяжного колпака.

- Перед установкой плотно закрывающихся окон Вы должны проконсультироваться со специалистом специализированной мастерской для того, чтобы правильно обеспечить дальнейшую достаточную подачу необходимого для горения воздуха в аппарат.

По осуществлению изменений в аппарате или в его зоне в любом случае компетентными лицами являются специалисты зарегистрированной специализированной мастерской!

### **Г) Взрывоопасные и легко воспламеняемые вещества**

В помещении, где установлен аппарат, не храните взрывоопасных или легко воспламеняемых веществ (например: бензин, бумага, краски).

### **Д) Профилактика / техническое обслуживание**

Ежегодно требуется профилактика / техническое обслуживание аппарата. В этом случае мы рекомендуем Вам заключить договор о проведении профилактики / технического обслуживания с Вашей зарегистрированной специализированной мастерской.

## **МЕРЫ ПО ПРЕДОСТОРОЖНОСТИ**

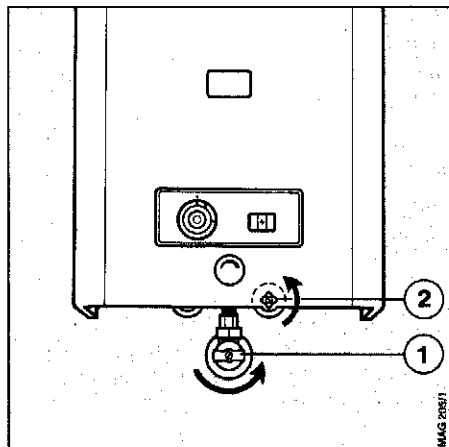
### **Антикоррозийная защита**

В зоне аппарата не применяйте аэрозолей, растворителей, хлоросодержащих чистящих средств, красок, клея и т. п. В неблагоприятных условиях подобные вещества могут привести к коррозии - даже в системе выпуска продуктов сгорания.

### **Течь**

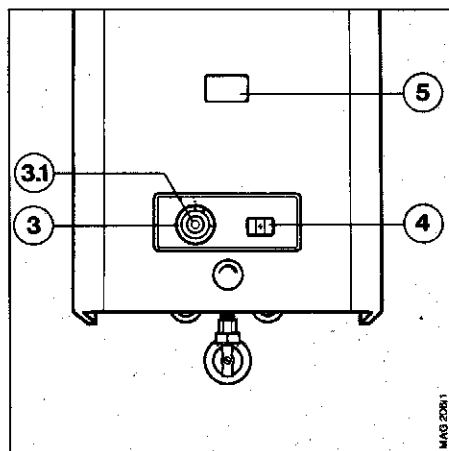
В случае возможной течи в зоне труб горячей воды между аппаратом и местами разбора воды сразу же закройте, пожалуйста, запорный кран холодной воды в аппарате и вызовите специалиста зарегистрированной специализированной мастерской для устранения течи.

## ПОДГОТОВКА АППАРАТА К РАБОТЕ



**Открыть запорные устройства**  
Откройте газовый запорный кран ① нажатием и поворотом маховика влево до упора (на четверть оборота).

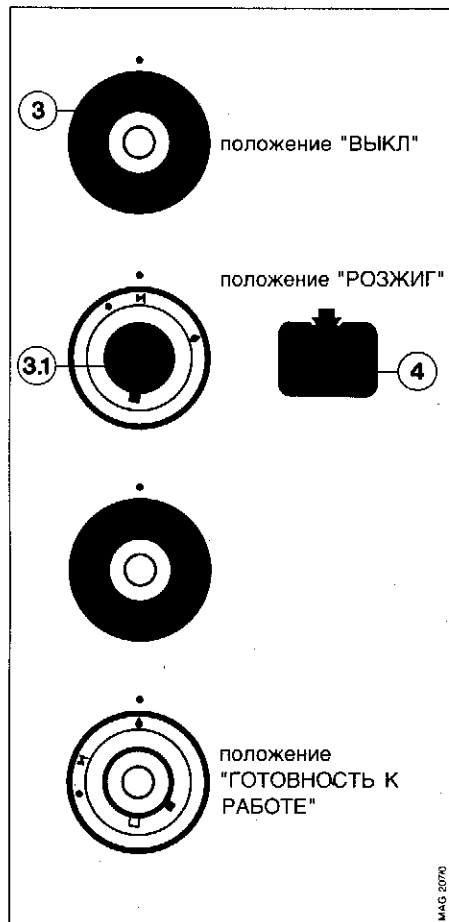
Откройте запорный вентиль холодной воды ② поворотом влево до упора.



**Розжиг запального пламени**  
Выполняйте зажигание запального пламени так, как подробно описано на следующей странице,

- поворотным выключателем ③
- нажимной кнопкой ③.1 и
- нажимной кнопкой ④.

## ПОДГОТОВКА АППАРАТА К РАБОТЕ



### Розжиг запального пламени (продолжение)

Поверните поворотный выключатель ③ из положения ВЫКЛ ● в положение РОЗЖИГ ↙.

Нажмите в осевом направлении на нажимную кнопку ③ до упора и держите её в этом положении, нажимая одновременно на нажимную кнопку ④.

*Розжиг запального пламени сопровождается слышимым щёлчком. Вы можете наблюдать зажжённое запальное пламя через смотровое окно ⑤ (см. рисунок на стр. 5).*

Отпустите нажимную кнопку ④ а нажимную кнопку ③ держите в нажатом положении ещё 10 секунд при горящем запальном пламени, и отпустив её, она автоматически возвращается в своё исходное положение.

### Включить "Готовность к работе"

Поверните поворотный выключатель ③ из положения РОЗЖИГ в положение ГОТОВНОСТЬ К РАБОТЕ ↓. При этом нажимная кнопка ③ выскакивает вперёд из своего исходного положения.

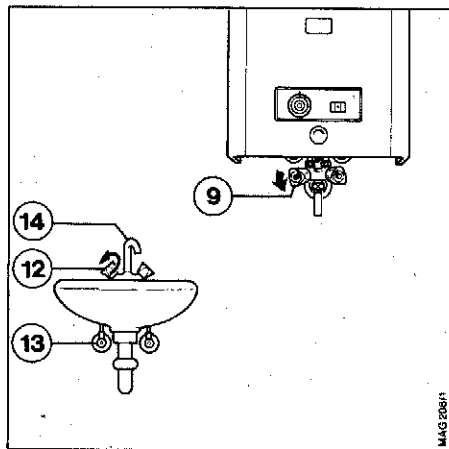
Если запальное пламя не разожглось, держите нажимную кнопку ③ в нажатом положении немного дольше, прежде чем нажмёте на нажимную кнопку ④, чтобы выпустить воздух, возможно находящийся в трубопроводе запальной горелки (при этом поворотный выключатель ③ находится в положении РОЗЖИГ ↙).

Этот процесс может длиться некоторое время, если водонагреватель Vaillant Geyser не работал долгое время или газовый запорный кран был закрыт.

Затем повторите процесс розжига как описано в средней колонке.

В положении ГОТОВНОСТЬ К РАБОТЕ водонагреватель Vaillant Geyser автоматически заработает, если Вы откроете какой-нибудь водоразборный кран горячей воды.

## ПРИГОТОВЛЕНИЕ ГОРЯЧЕЙ ВОДЫ



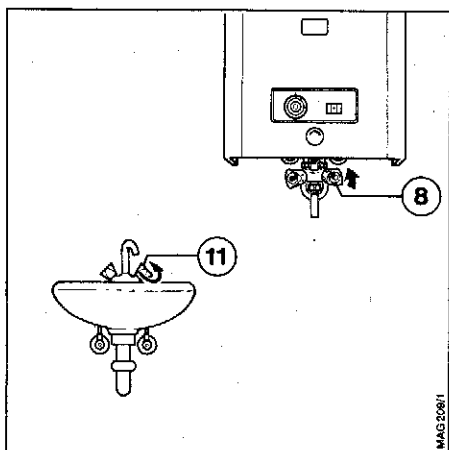
### Разбор горячей воды

Если Вы поворачиваете кран горячей воды ⑨\* в аппарате Vaillant Geyser и/или в отдалённом месте водоразбора ⑫ - умывальнике, кухонной мойке - влево, водонагреватель Vaillant Geyser автоматически включается и предоставляет Вам горячую воду.

Аппарат Vaillant Geyser автоматически отключается, если Вы закрываете кран горячей воды ⑨ в аппарате и/или в отдалённой водоразборной точке ⑫, поворачивая его вправо.

Если при водоразборе в отдалённой водоразборной точке ⑫ аппарат Vaillant Geyser не запускается, проверьте, полностью ли открыт запорный вентиль ⑬, возможно, установленный перед водоразборной точкой.

Также может быть, что аэратор, встроенный в излив ⑭ водоразборного крана, забит. Как правило, Вы можете снять аэратор для чистки, поворачивая его влево. При отложении на нём накипи рекомендуем его обработку средством для удаления накипи (уксус).

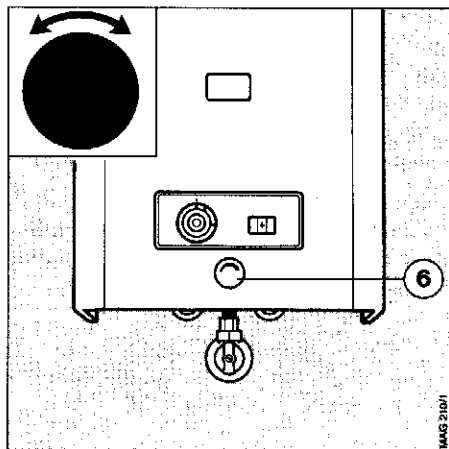


### Разбор или примешивание холодной воды

Поверните кран холодной воды ⑧\* в аппарате Vaillant Geyser и/или в отдалённой водоразборной точке ⑪ влево.

\* Имеется только при дополнительном оснащении аппарата присоединительной принадлежностью для непосредственного водоразбора.

## ПРИГОТОВЛЕНИЕ ГОРЯЧЕЙ ВОДЫ



### Настроить температуру воды

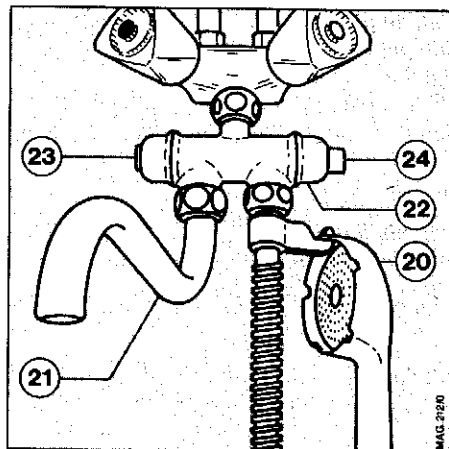
С помощью задатчика температуры ⑥ Вы можете изменять температуру воды.

- Поворачивая задатчик температуры вправо до упора ↻, температура воды увеличивается.
- Поворачивая задатчик температуры влево до упора ↻, температура воды уменьшается.

При промежуточном положении задатчика температуры вода имеет промежуточную температуру.



## ПРИГОТОВЛЕНИЕ ГОРЯЧЕЙ ВОДЫ



### Пользование душевой сеткой на гибком шланге

Если Ваш аппарат Vaillant Geyser оснащён душевой сеткой на гибком шланге ⑳\* для непосредственного разбора воды, Вы можете регулировать разбор горячей воды через душевую сетку или поворотный излив ㉑ нажимом соответствующей кнопки на узле переключения ㉒.

- Разбор воды через поворотный излив:  
Нажать кнопку ㉒, расположенную сбоку отвода поворотного излива.
- Разбор воды через душевую сетку на гибком шланге:  
Нажать кнопку ㉓, расположенную сбоку отвода гибкого шланга.

В зависимости от местных условий душевая сетка на гибком шланге и поворотный излив могут быть расположены в обратном порядке на узле переключения. В этом случае пользоваться кнопками ㉓ и ㉔ в обратном порядке, а не так как описано в рядом стоящей колонке. Если при пользовании душевой сеткой на гибком шланге Ваш аппарат Vaillant Geyser не заработает, проверьте, не надломлен ли или не повреждён ли шланг; также может быть забита душевая сетка.

\* дополнительное оснащение

## ОТКЛЮЧЕНИЕ АППАРАТА



### Отключить ГОТОВНОСТЬ К РАБОТЕ

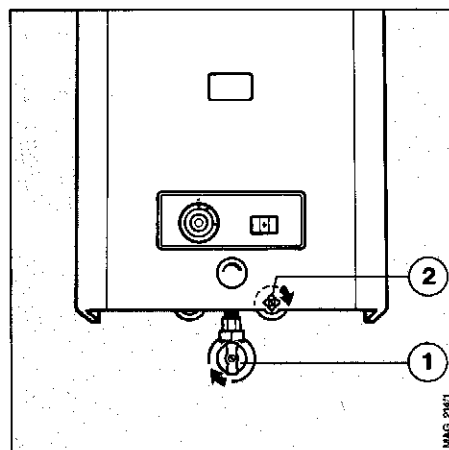
Поверните поворотный выключатель ③ из положения ГОТОВНОСТЬ К РАБОТЕ ▲ в положение РОЗЖИГ ↙.

### Потушить запальное пламя

Поворачивая дальше поворотный выключатель ③ из положения РОЗЖИГ ↙ в положение ВЫКЛ ●.

Теперь перекрыта подача газа на горелку водонагревателя Vaillant Geyser.

Запальное пламя погаснет, значит перекрыта подача газа на запальную горелку.



### Закрывать запорные устройства

Закройте газовый запорный кран ① поворотом маховика вправо до упора (на четверть оборота).

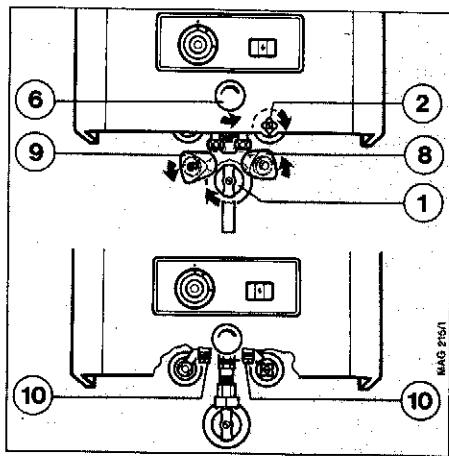
Закройте запорный вентиль холодной воды ② поворотом вправо до упора.

## ЗАЩИТА ОТ ЗАМЕРЗАНИЯ

### Защита от замерзания

При опасности замерзания Вы должны полностью опорожнить свой аппарат Vaillant Geyser. Порядок последовательности операций:

- Закройте газовый запорный кран ① и запорный вентиль холодной воды ② поворотом ручек вправо до упора.
- Поверните задатчик температуры ⑥ влево до упора.
- Если установлены разборные краны горячей и холодной воды ⑨ и ⑧, открыть их полностью поворотом влево до упора: в другом случае



вывернуть оба сливных винта ⑩, поворачивая влево сначала правый, а затем левый винт.

- Откройте все водоразборные точки горячей воды, подключённые к водонагревателю Vaillant Geyser, чтобы аппарат и трубопроводы опорожнились полностью.

Оставьте открытыми разборные краны ⑧ и ⑨ или оба сливных винта ⑩, до окончания опасности замерзания и снова по Вашей потребности можете заполнить аппарат водой.

При заполнении аппарата Vaillant Geyser водой можете пустить его в эксплуатацию только после того, как убедились, что, открыв запорный вентиль холодной воды ②, вытекает вода из подключённых водоразборных точек горячей воды. Этим гарантируется, что аппарат Vaillant Geyser заполнен водой надлежащим образом. Не отключать аппараты типа MAG-sine, если наружная температура около 0 °C, также оставлять их на ночь включёнными в положении **ГОТОВНОСТЬ К РАБОТЕ**.

Тепло от запальной горелки предохраняет от повреждений из-за замораживания при температуре около 0 °C.

Но если ожидается сильное похолодание и наружная температура резко падает, нужно отключить и опорожнить аппарат:

- при наружной температуре ниже -10 °C, если температура в помещении, где установлен аппарат, может снизиться ниже чем +10 °C;
- при наружной температуре ниже -15 °C, если температура в помещении, где установлен аппарат, может снизиться ниже чем +15 °C.

### Датчик продуктов сгорания\*

Ваш проточный водонагреватель Vaillant Geyser оснащён датчиком продуктов сгорания.

Если при неисправностях в системе отвода продуктов сгорания они попадают в помещение, где установлен аппарат, датчик продуктов сгорания отключит водонагреватель и запальное пламя погаснет. После того, как датчик продуктов сгорания отключил аппарат, требуется его повторный пуск в эксплуатацию, как описано в главе "Подготовка аппарата к работе" (см. страница 5, 6).

При неоднократном отключении вызовите, пожалуйста, специалиста.

\* отсутствует в аппаратах типа MAG-sine...

### Советы по экономии энергии

- *Экономьте энергию на отопление, отключая запальное пламя на время более длительного простоя аппарата (например, на ночь).*
- *Экономьте энергию на отопление, настраивая задатчик температуры не выше желаемой температуры воды.*

### Сбои

При неисправностях в аппарате или установке обязательно вызовите, пожалуйста, для устранения дефектов специалиста.

Запрещается самим ремонтировать аппарат Vaillant Geyser или вносить в него и в другие части установки какие-либо изменения.

При появлении запаха газа сразу же перекройте газовый запорный кран в аппарате и хорошо проветрите помещение.

Не пользуйтесь электрическими выключателями, а также телефоном!

При появлении течи в зоне трубопроводов горячей воды сразу же закройте, пожалуйста, запорный вентиль холодной воды.

Пустите водонагреватель Vaillant Geyser в работу только после того, как специалист устранил неисправность.

### Технический уход

Техническая профилактика аппарата требуется ежегодно. Поручите её проведение специалисту.

Рекомендуем заключить договор по техническому уходу аппарата с Вашим специалистом.

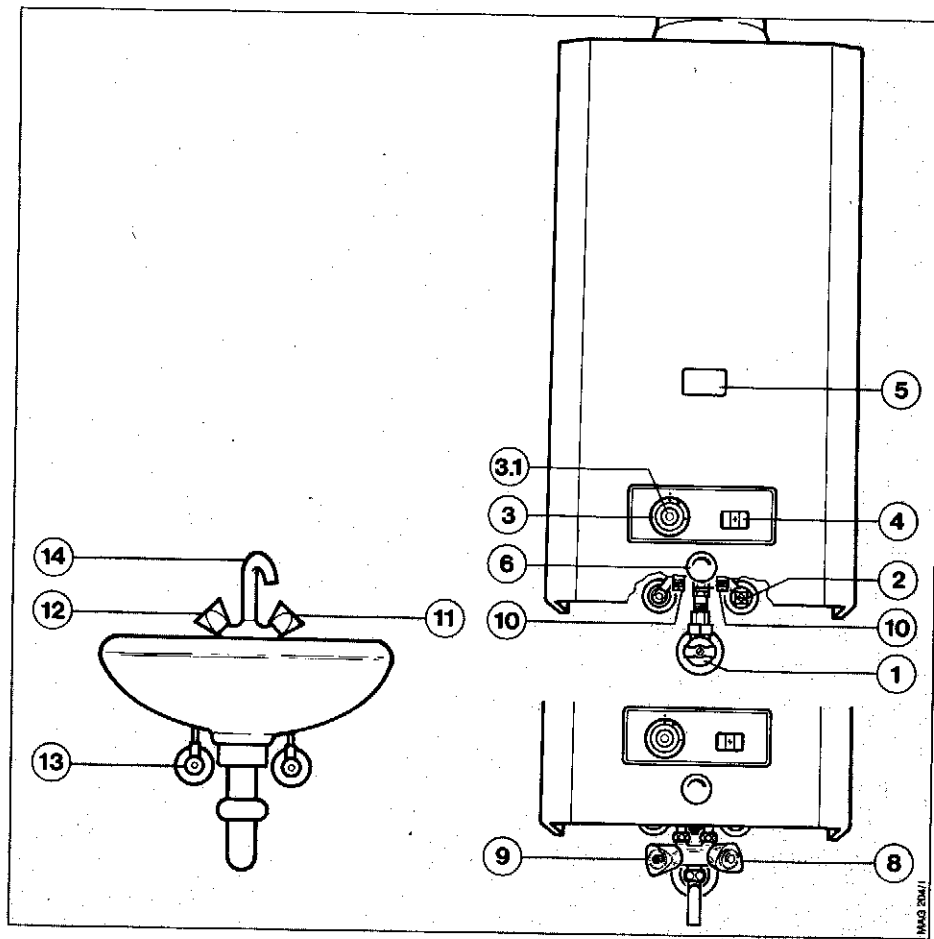


# ТЕХНИЧЕСКАЯ ХАРАКТЕРИСТИКА

- <sup>1)</sup> Потеря давления в аппарате. Отдельно учесть трубопроводы проложенные перед аппаратом и трубопроводы, проложенные за аппаратом.
- <sup>2)</sup> Указание низшей теплоты сгорания  $H_n$  сжиженного газа в кВт/кг.

аппарат водонагревательный проточный газовый бытовой тип аппарата	MAG...XTZW	275/9	350/9	400/9		
номинальная тепловая мощность		19,2	24,4	27,9	кВт	
номинальная тепловая нагрузка (по $H_n$ )		22,1	28,1	32,1	кВт	
минимальная тепловая мощность		8,6	11,0	12,6	кВт	
диапазон регулирования тепловой мощности		8,6-19,2	11,0-24,4	12,6-27,9	кВт	
подъемное давление отходящих газов $p_w$		0,015	0,015	0,015	мбар	
массовый расход продуктов сгорания при максимальной тепловой мощности		52	65	80	кг/ч	
минимальной тепловой мощности		48	60	76	кг/ч	
температура продуктов сгорания при максимальной тепловой мощности		155	155	160	°С	
минимальной тепловой мощности		110	110	115	°С	
количество горячей воды						
при положении задатчика температуры "горячо" прибл.		2,3-5,2	3,0-6,6	3,3-7,5	л/мин	
при положении задатчика температуры "тепло" прибл.		7-12	8-13	9-15	л/мин	
требуемый напор воды перед аппаратом $p_{изб}^{1)}$						
при положении задатчика температуры "горячо"		0,35	0,4	0,45	бар	
при положении задатчика температуры "тепло"		1,0	1,2	1,4	бар	
максимально допустимый напор воды $p_{изб}$		13	13	13	бар	
присоединяемая мощность газа кВт/м <sup>3</sup>						
природный газ <sup>2)</sup>	$H_n$ {	8,4	2,7	3,4	3,9	м <sup>3</sup> /ч
сжиженный газ		12,8	1,8	2,2	2,5	кг/ч
давление газа (скоростной напор газа) $p_{изб}$						
перед аппаратом						
природный газ <sup>2)</sup>		20	20	20	мбар	
сжиженный газ		50	50	50	мбар	
масса прибл.		12	14	17	кг	

## ОБЗОР ЭЛЕМЕНТОВ УПРАВЛЕНИЯ



- ① газовый запорный кран
- ② запорный вентиль холодной воды
- ③ поворотный выключатель
- ③.1 нажимная кнопка
- ④ нажимная кнопка для пьезозажигателя
- ⑤ смотровое окно (запальное пламя)
- ⑥ задатчик температуры
- ⑧ разборный кран холодной воды <sup>2)</sup>
- ⑨ разборный кран горячей воды <sup>2)</sup>
- ⑩ сливные винты
- ⑪ разборный кран холодной воды
- ⑫ разборный кран горячей воды
- ⑬ запорный вентиль
- ⑭ излив

<sup>2)</sup> имеется только при дополнительном оснащении аппарата присоединительной принадлежностью для непосредственного водоразбора (деталь на рисунке)

За ущерб, возникший вследствие несоблюдения настоящего Руководства по эксплуатации, фирма ответственности не несет.



**Vaillant**

**Большая марка Европы по отоплению, регулированию, горячей воде.**

Joh. Vaillant GmbH u. Co, Postfach 10 10 61, 42850 Remscheid  
Телефон: (0 21 91) 18-0 · Телекс: 8 513-879 · Телефакс (0 21 91) 18-28 10

Напечатано на бумаге, выработанной  
из 100 % макулатуры  
С правом на изменение  
Напечатано в Германии  
0394 Mü