

Уважаемые покупатели! В случае возникновения вопросов или проблем, связанных с продукцией TIMBERK AB Group и ее сервисным обслуживанием, просим вас обращаться в представительства производителя в вашем регионе, либо по электронной почте: service@timberk.ru. Мы сможем помочь Вам квалифицированно и в кратчайшие сроки.

Телефон центральной сервисной службы: 8 (495) 710 7172



ВНИМАНИЕ!

В момент покупки изделия убедительно просим Вас потребовать от продавца:

- осмотра внешнего вида изделия на отсутствие механических повреждений,
- проверки комплектности поставки (См. стр7),
- полного, четкого и правильного заполнения гарантийного талона в вашем присутствии.

Гарантийный талон является неотъемлемой частью данного Руководства по эксплуатации и находится внутри него. (См. после стр 12).

timberk

TIMBERK AB Group.

Produced for Sweden.

Website: <http://www.timberk.com>

Website in Russia: <http://www.timberk.ru>



timberk

ВНИМАНИЕ!

Вся продукция, предназначенная для поставок в определенную страну, изготовлена с учетом требований к эксплуатации в данной стране. Чтобы убедиться в этом, просим Вас проверить наличие на изделии и упаковке официальных знаков соответствия.

для России :

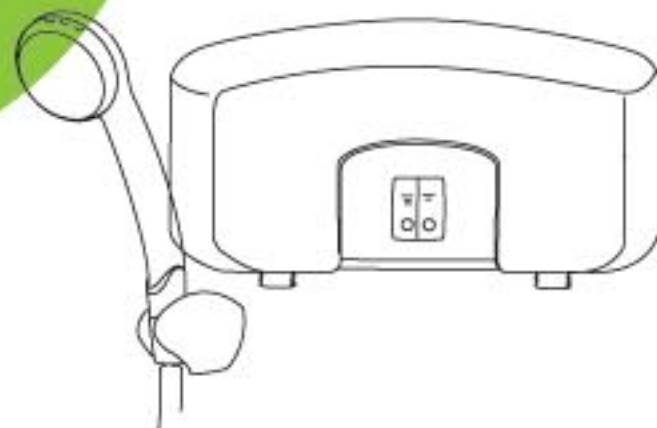


timberk

.052006



Для одной точки
потребления
горячей воды



ВНИМАНИЕ

① ПРОЧИТАЙТЕ
ВНИМАТЕЛЬНО
ПЕРЕД ПЕРВЫМ
ИСПОЛЬЗОВАНИЕМ

РУКОВОДСТВО по ЭКСПЛУАТАЦИИ

RUS

* для России и стран СНГ

+ ГАРАНТИЙНЫЙ
ТАЛОН

ВОДОНАГРЕВАТЕЛЬ

ЭЛЕКТРИЧЕСКИЙ
тип : ПРОТОЧНЫЙ


серия

Optikum 7

модель

- * WHE - 7 ос кран
- * WHE - 7 ос душ
- * WHE - 7 ос комби

УВАЖАЕМЫЙ ПОКУПАТЕЛЬ !

Благодарим Вас за удачный выбор и приобретение электрического водонагревателя проточного типа  Он прослужит Вам долго.

Проточный водонагреватель серии Opticum 7 предназначен для моментального подогрева водопроводной воды. Водонагреватель может быть установлен там, где есть возможность подключения к водопроводу и электропроводке (требуется однофазное электропитание), кроме помещений, в которых температура бывает ниже 0 °С.

Водонагреватель удобен в установке и экономичен в использовании в связи с минимальными потерями электроэнергии и эффективным расходом горячей воды. Конструкция прибора, состоящая из термостойкой, прочной нагревательной колбы, долговечных медных элементов нагрева и устройств, контролирующих безопасную работу, позволяет с уверенностью утверждать, что удобный в эксплуатации водонагреватель **TIMBERK** прослужит Вам долгие долгие годы.

Просим внимательно ознакомиться с данным руководством по эксплуатации до монтажа и начала эксплуатации водонагревателя.

I. ИНФОРМАЦИЯ для ПОТРЕБИТЕЛЯ

1. Технические характеристики		crane	shower	combi
Артикул	изм	WHE - 7 os	WHE - 7 os	WHE - 7 osc
Комплектация	-	кран	душ	кран и душ
Ном.напряжение (переменное)	В	220 50Гц	220 50Гц	220 50Гц
Номинальный ток	А	30	30	30
Мощность (I - II - III ступени)	кВт	3,0-3,5-6,5	3,0-3,5-6,5	3,0-3,5-6,5
Максимальная мощность	кВт	6,5	6,5	6,5
Рабочее давление	МПа	0,03 - 0,6	0,03 - 0,6	0,03 - 0,6
Производительность (при дельте 20 оС)	л/мин	4,5	4,5	4,5
Класс электрозащиты	-	IP 24	IP 24	IP24
Кабель подключения к электросети	мм ²	3 x 4,0	3 x 4,0	3 x 4,0
Габаритные размеры	мм	270x135x100	270x135x100	270x135x100
Вес	кг	1,7	1,7	1,7

2. Требования к установке

Водонагреватель может быть установлен в любом месте при условии, что температура в помещении не будет ниже 0 °С.

Установка водонагревателя в месте эксплуатации и подвод электропитания должны производиться специализированной организацией, представителями сервисной службы изготовителя или специалистами, имеющими разрешения на проведение работ по монтажу электрического оборудования, с соблюдением требований безопасности.

При нарушении инструкции по установке и эксплуатации водонагревателя, прибор гарантийному обслуживанию не подлежит, а изготовитель ответственности не несет.

Подключение к водопроводу

Водонагреватель следует подключать к водопроводной сети с давлением воды от 0,03 до 0,6 МПа. Водонагреватель можно снабжать водой из резервуара, уровень воды в котором должен быть не менее, чем на 4 метра выше уровня водонагревателя.

Подключение электроэнергии

Водонагреватель должен быть подключен к электрической сети переменного тока с напряжением 220 В трех жильным электрическим кабелем с минимальным сечением провода 3 x 2,5 мм² (медь) с автоматом защиты на 30А.

ВНИМАНИЕ! Водонагреватель требует обязательной установки электрического заземления.

Следует помнить об увеличении сечения провода, если водонагреватель и сам электрический кабель расположены на термоизолированной или нагреваемой стене.

Водонагреватель должен быть подключен к электрической сети постоянно (стационарным методом).

3. Меры безопасности

Неправильное обращение с водонагревателем может привести к его поломке и причинить вред пользователю.

- Использовать только в бытовых целях. Водонагреватель не предназначен для промышленного использования.
- Не используйте водонагреватель с поврежденным электрическим кабелем или с другими повреждениями. Для диагностики и проведения ремонта обращайтесь в ближайший авторизованный сервисный центр изготовителя в вашем регионе.
- Следите за тем, чтобы электрический кабель не пересекал острых краев и не касался горячих поверхностей.

- Никогда не оставляйте включенный водонагреватель без присмотра.
- Не позволяйте детям использовать водонагреватель без контроля взрослых.
- Тщательно соблюдайте порядок подключения водонагревателя, поскольку неправильное подключение приведет к выходу его из строя и может причинить вред пользователю.
- Не меняйте местами позиции входа и выхода воды, т.к. это приведет к поломке водонагревателя и может причинить вред пользователю (См. указатели **IN** -вход, **OUT** -выход).
- Водонагреватель необходимо подключать только выводами водяных патрубков вниз, в строго горизонтальном положении.
- Подключение водонагревателя в ином положении приведет к выходу его из строя.
- Водонагреватель необходимо эксплуатировать только с оригинальной душевой насадкой и/или кухонным изливом, не допуская их засорения.
- Водонагреватель предназначен только для нагрева воды. Не используйте изделие для нагрева других жидкостей, это может причинить серьезный вред водонагревателю.
- Не подключайте электрические провода устройства к водопроводу, газопроводу и т.п.
- Убедитесь в правильном подключении электропроводки (в т.ч. к контуру заземления).
- Перед использованием убедитесь, что параметры Вашей электросети совпадают с характеристиками данного водонагревателя.
- Температура воды на входе не должна превышать +35 °С.
- Для использования водонагревателя в ванной комнате устанавливайте его рекомендуется на высоте больше человеческого роста так, чтобы водяные брызги не попадали на его корпус.
- Запрещается разбрызгивать воду на нагреватель или поливать его.

ВНИМАНИЕ!

Водонагреватель обязательно должен быть заземлен.

4. Правила пользования

- Следует подвести воду к водонагревателю и включить электрическое питание.
- Поток воды контролируется смесителем на входе воды в водонагреватель. **Запрещено** устанавливать смеситель и/или перекрывать подачу воды на её выходе из водонагревателя.
- Следует подождать 10-20 секунд для стабилизации температуры нагреваемой воды.
- Индикаторная лампочка (Рис1) на клавише включения ступеней нагрева показывает, когда работает нагревательный элемент и на какой ступени нагрева он находится.

- Для выключения водонагревателя необходимо закрыть проток воды на входе в прибор. При этом датчик давления автоматически разомкнет цепь подачи электроэнергии к нагревательному элементу. Для последующего включения водонагревателя достаточно вновь открыть кран.

5. Работа водонагревателя

Входящая вода нагревается во время протекания через нагревательный элемент внутри колбы. Температура воды в водопроводной сети может колебаться в течение года от 3 °С до 20 °С. Для получения оптимальной температуры (около 43 °С) зимой проток воды следует делать меньше, чем летом.

Требуемую температуру воды получаем как путем регулировки интенсивности потока, так и переключением на более высшую (или на более низшую) ступень нагрева.

Для изменения температуры нагрева можно использовать два переключателя :

- Оба выключателя в положении "0" - нагрев не производится;
- Регулятор №1 в положении "I", регулятор №2 в положении "0" - вода тёплая; "I" - вода более теплая;
- Регулятор №1 в положении "I", регулятор №2 в положении "II" - максимальный нагрев.
- При выключении прибора переведите оба переключателя в положение "0" и закройте кран подачи холодной воды.

! Не рекомендуется устанавливать максимальную мощность нагрева при давлении холодной воды на входе менее 0,4 МПа.

ВНИМАНИЕ!

Не включайте водонагреватель, если существует подозрение, что вода в нем замерзла.

Для регулировки температуры горячей воды можно использовать кран на входном патрубке (вход холодной воды), меняя интенсивность потока воды. Уменьшая поток воды на входе, вы увеличиваете температуру на выходе и, соответственно, наоборот.



1я ступень
нагрева

2я ступень
нагрева

индикаторная лампочка

Водонагреватель оснащен следующими контрольно - управляющими устройствами:

- Нагревательный элемент включается только при оптимальном давлении воды в диапазоне от 0,03 до 0,6 МПа. Его нижний диапазон автоматически контролирует встроенный датчик давления.

Если давление воды на входе понизится чрезмерно (ниже 0,03 МПа), встроенный датчик давления сработает и отключит электропитание.

- Ограничитель температуры выключит электропитание водонагревателя, если температура нагреваемой воды чрезмерно повысится. Тогда на клавише включения нагрева (на передней панели) гаснет индикаторная лампочка. Электропитание включится автоматически, когда температура понизится. Индикаторная лампочка вновь загорится.

РЕКОМЕНДАЦИИ

Информация потребителю

Вода слишком горячая

- Увеличить поток воды
- Очистить отверстия излива

Вода слишком холодная

- Проверить электропитание (горит ли лампочка индикации)
- Уменьшить поток воды
- Переключить режим работы в положение "I"

Вода долго греется

- Ограничитель температуры действует после предыдущего нагрева
- Переключить режим работы в положение "I"

Если выше указанные действия не привели к желаемому результату, тогда следует обратиться в ближайший авторизованный сервисный центр изготовителя, адрес которого необходимо получить у продавца или на сайте www.timberk.ru.

II ИНФОРМАЦИЯ для УСТАНОВЩИКА

Водонагреватель должен быть установлен и проверен после монтажа лицом, имеющим соответствующую квалификацию.

1. Комплект поставки

Артикул / Количество в комплекте	шт	crane	shower	combi
		WHE - 7 oc	WHE - 7 oc	WHE - 7 oc
Душевая насадка	1		+	+
Настенный держатель для душа	1		+	+
Шланг к душевой насадке	1		+	+
Переходник - переключатель потока воды	1			+
Переходник - трубка	1	+		
Кран - кухонный излив	1	+		+
Прокладки уплотнительные	3	+	+	+
Кольца кухонного излива (сменные)	2	+		+
Фильтр в уплотнительном кольце	1	+		+
Монтажная фурнитура (винт - дюбель)	3	+	+	+
Водонагреватель в сборе	1	+	+	+
Руководство по эксплуатации	1	+	+	+
Гарантийный талон (внутри Руководства)	1	+	+	+

2. Практические замечания

Рекомендуется:

- Тщательно ознакомиться с данным Руководством по эксплуатации водонагревателя до проведения установочных работ.
- Убедиться, обеспечена ли электросеть соответственной защитной цепью (автомат электрозащиты на 30 А, кабель электропитания сечением 3x4,0 мм²) и необходимыми для подключения параметрами.
- До установки водонагревателя промыть проточной водой водопроводные трубы.

Категорически ЗАПРЕЩАЕТСЯ:

- Тянуть за электропроводку внутри водонагревателя,
- Снимать корпус водонагревателя при включенном электропитании,
- Монтировать другую арматуру кроме арматуры, рекомендованной изготовителем.

ВНИМАНИЕ! Водонагреватель обязательно должен быть заземлен.

3. Монтаж водонагревателя

а) Расположение:

Возможные варианты размещения водонагревателя показаны на Рис.4

б) Подготовка:

- Снять корпус водонагревателя, выкрутив три крепежных винта.
- Определить место для введения электрического кабеля. При необходимости устранили с помощью ножа тонкую стенку на корпусе в надлежащем месте.
- Определить место монтажа водонагревателя.
- Установите аппарат на стенку горизонтально, строго патрубками вниз, прикрепив его шурупами из вложенного изготовителем комплекта монтажной фурнитуры.
- На входе холодной воды РЕКОМЕНДУЕМ использовать отдельный фильтр очистки воды для увеличения срока службы нагревательного элемента.

ВНИМАНИЕ!

При эксплуатации водонагревателя в особо сложных (в т.ч.устаревших) водопроводных сетях с большим количеством взвешенных частиц и примесей в протекающей в них воде, применение очистительных фильтров на входе в водонагреватель **ОБЯЗАТЕЛЬНО**.

Воспользуйтесь данной рекомендацией; в противном случае невыполнение данного пункта может повлиять на срок службы изделия и условия гарантийного обслуживания (вплоть до отказа в выполнении гарантийных обязательств изготовителем изделия и его сервисными службами).

в) Подсоединение к водопроводу:

- Водонагреватель следует подключать к водопроводной сети с давлением воды от 0,03 до 0,6 МПа. Водонагреватель можно снабжать водой из резервуара, уровень воды в котором должен быть не менее, чем на 4 метра выше уровня водонагревателя.

При давлении в водопроводной сети свыше 0,6 МПа требуется **ОБЯЗАТЕЛЬНАЯ** установка редуктора давления. Рекомендуется использовать на входе холодной воды отсечной предохранительный клапан.

- Произвести подсоединение водонагревателя к водопроводу (трубному резьбовому выходу с обязательной установкой крана, перекрывающего подачу воды в водонагреватель) при помощи отдельного гибкого шланга (! не входит в комплект поставки).
- **ОБЯЗАТЕЛЬНО** установите все имеющиеся в комплекте поставки уплотнительные прокладки и фильтр грубой очистки воды, который монтируется в месте ввода холодной воды.

При этом следует соблюдать ОБЯЗАТЕЛЬНОЕ ТРЕБОВАНИЕ:

Кран, перекрывающий подачу холодной воды, необходимо устанавливать перед ее входом в водонагреватель. (Правильная установка водонагревателя показана на Рис.2)

ЗАПРЕЩАЕТСЯ

установка перекрывающего крана на выходе горячей воды из водонагревателя. (Рис 2а)

Это приведет к выходу водонагревателя из строя и может причинить вред пользователю.



- Убедитесь в работоспособности водонагревателя, пропустив водяной поток через него.
- Проверьте плотность всех соединений и, если понадобится, подтяните гайки и винты крепления, в т.ч. винты на фланцах нагревательной колбы.

г) Подсоединение к электрической сети:

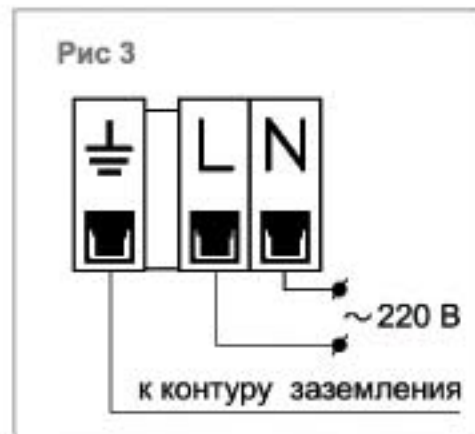
- Водонагреватель должен быть подключен к электрической сети переменного тока с напряжением 220 В трех жильным электрическим кабелем с минимальным сечением провода $3 \times 4,0 \text{ мм}^2$ (медь) с автоматом защиты на 30 А, при максимальной длине электрического кабеля не более 10 метров.
- Следует помнить об увеличении сечения провода, если водонагреватель и сам электрический кабель расположены на термоизолированной или нагреваемой стене.
- Водонагреватель должен быть подключен к электрической сети постоянно.

д) Монтаж электрической сети:

- Установить внешний автомат защиты электрической цепи (30 А).
- Ввести электрический кабель в водонагреватель.
- Закрепить оголенные концы электрического кабеля в разъемную колодку, жестко притянув их винтами, и в строгом соответствии с нанесенной на ней маркировкой. (см. Рис.3)
- Проверить плотность соединения всех внутренних электрических контактов, включая съемные контактные группы и болтовое контактное соединение на нагревательных элементах. При наличии ослабленных мест необходимо выполнить их закрепление и затяжку.
- Подсоединить электрический кабель стационарным методом к источнику электропитания 220 В, переменного тока с применением автомата защиты (на 30 А) с обязательным электрическим заземлением.

е) Завершение монтажа и проверка:

- Установить корпус водонагревателя и закрутить три крепежных винта.
- Включить электропитание 220 В переменного тока и проверить работоспособность водонагревателя практическим методом во всех режимах работы.



4. Обслуживание

В процессе пользования водонагревателем в отверстиях распылителя душевого или кухонного изливов может появляться накипь. Это снижает эффективность нагрева, ухудшает разбрызгивание воды и повышает давление воды в нагревательной колбе.

Для предотвращения подобных явлений необходимо осуществлять периодическую чистку распылителя с применением бытовых химических средств и мягких щеток. Не применяйте для чистки абразивные чистящие вещества и химические средства не предназначенные для этого.

а) Внешний уход :

- Отключите прибор от сети электропитания и дайте ему возможность полностью остыть.
- Очистите внешнюю поверхность корпуса прибора с помощью слегка влажной, мягкой тряпочки, а затем протрите насухо. Не используйте для чистки абразивные чистящие средства.

б) Чистка фильтра :

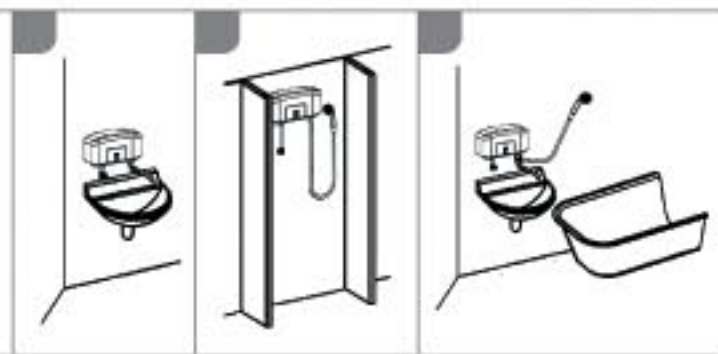
Если скорость подачи воды из нагревателя уменьшилась, необходимо очистить фильтр грубой очистки, установленный на входе холодной воды в водонагреватель. Для этого необходимо:

- Отключить прибор от сети электропитания и дать ему возможность полностью остыть.
- Перекрыть подачу холодной воды.
- Открутить шланг подачи холодной воды от водонагревателя, вынуть сетчатый фильтр грубой очистки и промыть его под струей проточной воды.
- Восстановить соединительную подводку в обратной последовательности.

Рис 4

Варианты возможной установки водонагревателя

- на кухне
- в душевой кабине
- в ванной комнате



III ГАРАНТИЙНЫЕ ОБЯЗАТЕЛЬСТВА

ДОРОГОЙ ПОКУПАТЕЛЬ!



AB TIMBERK Group, в лице головного производства и его Российского представительства, выражает Вам огромную признательность за Ваш выбор. Мы сделали все возможное, чтобы данное изделие удовлетворяло Вашим запросам, приносило радость и уют в Ваш дом, а качество соответствовало лучшим мировым образцам. AB TIMBERK Group устанавливает официальный срок службы на водонагреватель предназначенный для использования в быту от 7 до более 20 лет (в зависимости от серии) лет, при условии соблюдения правил эксплуатации.

Учитывая высокое качество, надежность и степень безопасности продукции AB TIMBERK Group, фактический срок эксплуатации может значительно превышать официальный. Во избежании недоразумений убедительно просим Вас внимательно изучить Руководство по эксплуатации изделия и условия гарантийных обязательств, проверить правильность заполнения гарантийного талона. Гарантийный талон действителен только при наличии четко и правильно указанных модели, серийного номера изделия, даты покупки, четких печатей фирмы-продавца, подписи покупателя. Модель и серийный номер изделия должны соответствовать указанным в гарантийном талоне. При нарушении этих условий, а также в случае, когда данные указанные в гарантийном талоне, изменены или стерты, талон признается недействительным.

Данным гарантийным талоном AB TIMBERK Group подтверждает принятие на себя обязательств по удовлетворению требований потребителей в случае обнаружения недостатков изделия. Однако AB TIMBERK Group оставляет за собой право отказать в гарантийном сервисном обслуживании изделия в случае несоблюдения изложенных ниже условий. Настоящие гарантийные обязательства выдаются изготовителем (AB TIMBERK Group) в дополнение к конституционным, гражданским и иным правам потребителей и ни в коей мере их не ограничивают.

Условия Гарантийных обязательств AB TIMBERK Group

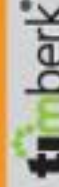
Гарантийный талон AB TIMBERK Group дает право на устранение доказанных заводских дефектов приобретенного изделия в течение гарантийного срока, покрывая полную стоимость запасных частей и работ по ремонту изделия. Выезд мастера возможен при наличии авторизованного сервисного центра в Вашем регионе. Гарантийные обязательства распространяются на производственные дефекты, возникшие по вине изготовителя.

Транспортные расходы и услуги по демонтажу и установке изделия оплачиваются непосредственно потребителем. Гарантийный срок исчисляется со дня продажи изделия, который указан в гарантийном талоне и чеке покупки.

При отсутствии в гарантийном талоне и/или чеке даты продажи гарантийный срок исчисляется с момента изготовления изделия. Замена и ремонт отдельных блоков и частей изделия в гарантийный период не ведет к продлению срока гарантии на весь прибор.

Просим Вас хранить Гарантийный талон и чек на покупку в течение всего гарантийного срока. При покупке изделия требуйте проверку его комплектности и отсутствия механических повреждений, а также полного, правильного и четкого заполнения данного гарантийного талона в Вашем присутствии. Претензии по комплектности и выявленным механическим повреждениям после продажи не принимаются. Для гарантийного ремонта предъявляйте Гарантийный талон вместе с чеком на покупку с указанной датой покупки.

ГАРАНТИЙНЫЙ ТАЛОН



RUS



Гарантийные обязательства TIMBERK AB Group предоставляемые авторизованными сервисными центрами изготовителя распространяются только на изделия, предназначенные TIMBERK AB Group для поставок и реализации на территории России и стран СНГ, приобретенные на этой же территории и прошедшие сертификацию на соответствие ГОСТам и стандартам страны, где предоставляется гарантийное обслуживание. Изготовитель несет гарантийные обязательства в течение 24 месяца с даты первоначальной покупки (при отсутствии нарушений настоящих Условий)

Заполнить при продаже в присутствии покупателя

Изделие : водонагреватель проточный
Серия : Opticum 7

Модель :

Серийный номер :

Дата продажи : 200 года
(подпись продавца)

"Проверит и продит" :

Адрес продавца :

Телефон продавца :

печать
продавца

* Исправное изделие в полном комплекте с руководством по эксплуатации получить. С условиями гарантии ознакомлен и согласен *
Подпись покупателя

для авторизованных сервисных центров

3 ОТРЫВНОЙ ТАЛОН
WHE-7
модель
серийный №

дата продажи

200

2 ОТРЫВНОЙ ТАЛОН
WHE-7
модель
серийный №

дата продажи

200

1 ОТРЫВНОЙ ТАЛОН
WHE-7
модель
серийный №

дата продажи

200

AB TIMBERK Group снимает с себя любую ответственность за возможный вред, прямо или косвенно нанесенный продукцией AB TIMBERK Group людям, домашним животным, имуществу в случае, если это произошло в результате несоблюдения правил и условий эксплуатации, установки изделия, умышленных или неосторожных действий потребителя или третьих лиц.

ВНИМАНИЕ!

- *Пожалуйста, потребуйте от продавца полностью, четко и правильно заполнить бланк Гарантийного талона.*
- *Сам гарантийный талон является неотъемлемой частью данного Руководства по эксплуатации изделия.*

timberk
ДЛЯ ЗАМЕТОК

Дорожное преращение гарантийного обслуживания



Все условия гарантии регулируются Законодательством страны представителя и Законом о защите прав потребителей, в частности, отказ в бесплатном гарантийном обслуживании может быть вызван:

- Нарушением при оформлении гарантийного талона при продаже изделия,
 - Отсутствием товарного или кассового чека о продаже изделия,
 - Наличием следов механических повреждений, возникших после передачи изделия потребителю,
 - Наличием повреждений, вызванных несоответствием стандартам параметров питающих сетей и других подобных внешних факторов, а также вызванных использованием нестандартных или некачественных принадлежностей, запасных частей, элементов и т.д.,
 - Нарушением инструкции/руководства по эксплуатации данного изделия, (за исключением случаев, предусмотренных руководством по эксплуатации),
 - Наличием следов несанкционированного вскрытия и/или ремонта изделия (за исключением случаев, предусмотренных руководством по эксплуатации ниже).
- Гарантийные обязательства не распространяются на перечисленные ниже принадлежности и изделия если их замена не связана с разборкой самого изделия:
- на электрические кабели питания, штепсельные вилки и разъемы, элементы питания, внешние блоки питания и зарядные устройства;
 - соединительные и герметизирующие прокладки, гибкие шланги и гофрошланги, насадочные и переходники-перехлестатели;
 - переключатели и переключатели-перехлестатели;
 - Монтажные приспособления, инструмент и документацию, прилагаемую к изделию.

Изготовитель не несет гарантийных обязательств за изделие в следующих случаях:

- если изделие, предназначенное для личных (бытовых, семейных) нужд, использовалось для осуществления предпринимательской деятельности, в том же в иных целях, не соответствующих его прямому назначению;
- если на изделие отсутствует маркировочная табличка изготовителя;
- если на изделие имеются следы несанкционированного вскрытия и попыток некачественного ремонта;
- если дефект вызван изменением конструкции или схемы изделия, не предусмотренными изготовителем;
- если обнаружены повреждения, вызванные замерзанием воды, отложением накипи на нагревательных элементах или внутренних поверхностях из-за повышенного содержания в воде солей кальция и магния, железа;
- если обнаружены повреждения, вызванные попаданием внутрь изделия посторонних предметов, веществ, жидкостей, насекомых, большого количества пыли;
- если дефект вызван действием непреодолимых сил, несчастными случаями, умышленными или неосторожными действиями потребителя или третьих лиц.

для авторизованных сервисных центров

1 ОТРЫВНОЙ ТАЛОН

даты решения

..... 20

Клиент
Телефон
Подпись

2 ОТРЫВНОЙ ТАЛОН

даты решения

..... 20

Клиент
Телефон
Подпись

3 ОТРЫВНОЙ ТАЛОН

даты решения

..... 20

Клиент
Телефон
Подпись