



## ТЕХНИЧЕСКИЙ ПАСПОРТ

**Электропривод для пропорционального управления  
поворотными регулирующими клапанами**

**Тип: SVM-0005-230016**



## Оглавление

№	Наименование	Стр.
1	Сведения об изделии	2
2	Назначение изделия	2
3	Устройство и технические характеристики	2-3
4	Номенклатура и габаритные размеры	3
5	Рекомендации по монтажу и эксплуатации	3-5
6	Транспортировка и хранение	5
7	Утилизация	5
8	Приемка и испытания	5
9	Гарантийные обязательства	6
10	Гарантийный талон	7

## 1. СВЕДЕНИЯ ОБ ИЗДЕЛИИ

### 1.1. НАИМЕНОВАНИЕ

Электропривод для пропорционального управления поворотными регулирующими клапанами, тип: SVM-0005-230016.

### 1.2. ИЗГОТОВИТЕЛЬ

Торговая марка "STOUT". Завод фирмы-изготовителя: Barberi Rubinetterie Industriali s.r.l. - 13018 VALDUGGIA (VC) ITALY - Via Monte Fenera, 7 Италия.

## 2. НАЗНАЧЕНИЕ ИЗДЕЛИЯ

Электропривод STOUT предназначен для управления поворотными регулирующими смесительными клапанами аналоговым сигналом от электронных регуляторов температуры.

## 3. УСТРОЙСТВО И ТЕХНИЧЕСКИЕ ХАРАКТЕРИСТИКИ

### 3.1. УСТРОЙСТВО ЭЛЕКТРОПРИВОДА



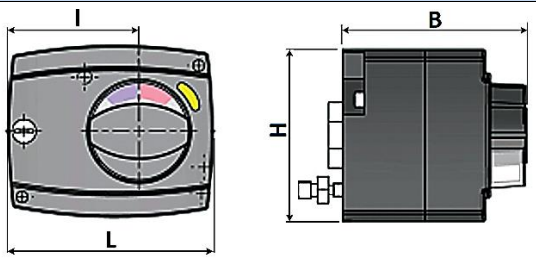
поз.	НАИМЕНОВАНИЕ
1	Корпус
2	Рукоятка для ручного управления.
3	Переключатель режимов управления (авт/руч)
4	Светодиодная индикация.
5	Цветовая шкала.
6	Монтажная втулка-адаптер.
7	Стопорный болт.
8	Фиксирующий винт.
9	Кабель.

Привод имеет редукторный электродвигатель, поворот которого осуществляется на угол пропорционально величине управляющего сигнала, поступающего от внешнего регулятора температуры. На передней панели привода имеется: рукоятка (2) - для ручного управления и переключатель режимов (3) - при смене положения которого осуществляется разблокировка редуктора привода, светодиодная индикация (4) - указывающая направление вращения привода, цветовая шкала (5). В комплект входят: монтажная втулка-адаптер (6) - для установки привода на клапан, стопорный болт (7) - для исключения вращения привода вокруг клапана, фиксирующий винт (8) - для закрепления привода на шток клапана, кабель (9) - для подачи управляющего сигнала на привод от регулятора и для обратной связи (присоединен к приводе).

### 3.2. ТЕХНИЧЕСКИЕ ХАРАКТЕРИСТИКИ ЭЛЕКТРОПРИВОДА

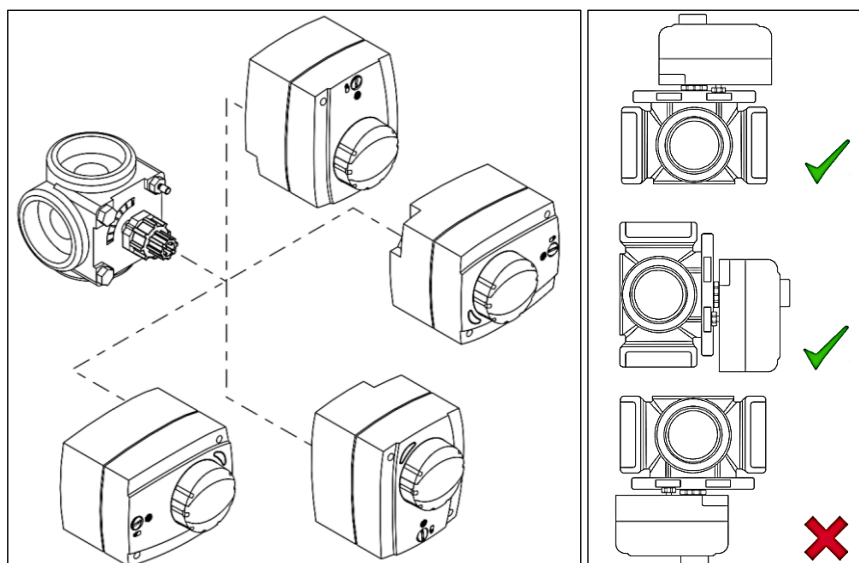
НАИМЕНОВАНИЕ ПАРАМЕТРА	ЗНАЧЕНИЕ
Напряжение электрической сети AC/DC, В	24
Частота тока, Гц	50
Развиваемый крутящий момент, Нм	5
Потребляемая мощность, Вт	4
Тип управляющего сигнала	Аналоговый
Величина управляющего сигнала, В (мА)	0-10 (0-20), 2-10 (4-20)
Угол поворота штока, °	90
Время поворота штока на 90 °, с	60, 90 или 120
Длина питающего кабеля, м	1,95
Класс защиты	IP42
Температура эксплуатации, °С	От 5 до 40
Температура транспортировки и хранения, °С	От 0 до 50
Допустимая относительная влажность, %	85
Средний срок службы, лет	10

### 4. НОМЕНКЛАТУРА И ГАБАРИТНЫЕ РАЗМЕРЫ

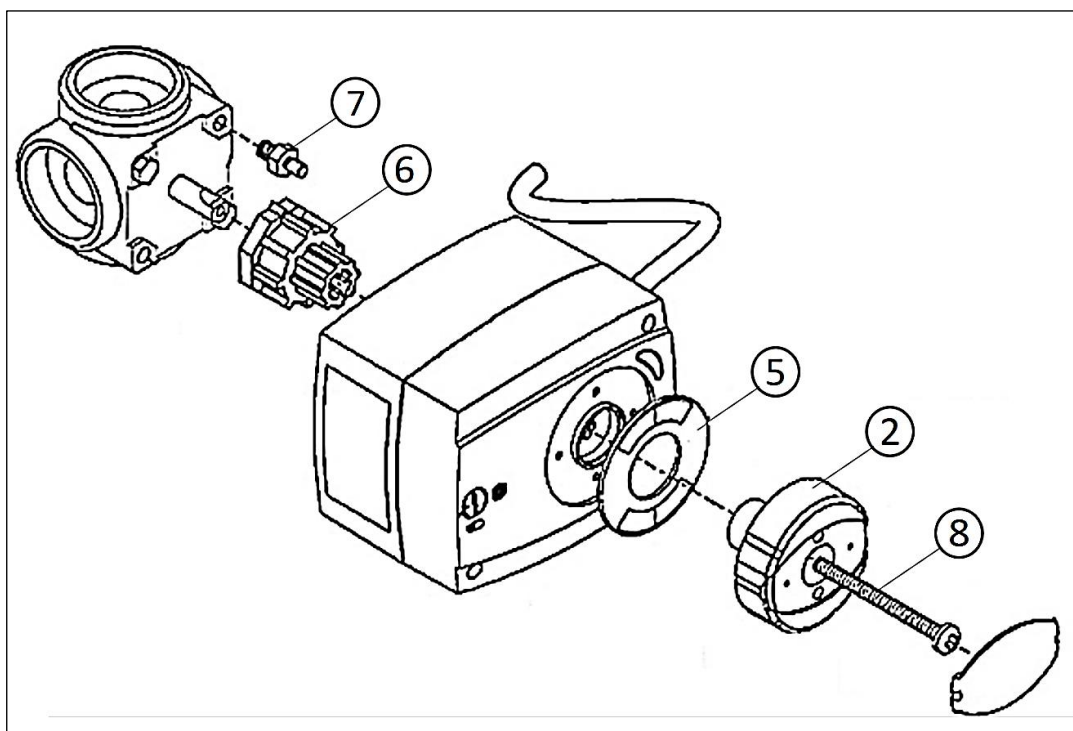
ЭСКИЗ	АРТИКУЛ	L	I	H	B	МАССА
		ММ				КГ
	SVM-0005-230016	101	64	84	90	0,695

### 5. РЕКОМЕНДАЦИИ ПО МОНТАЖУ И ЭКСПЛУАТАЦИИ

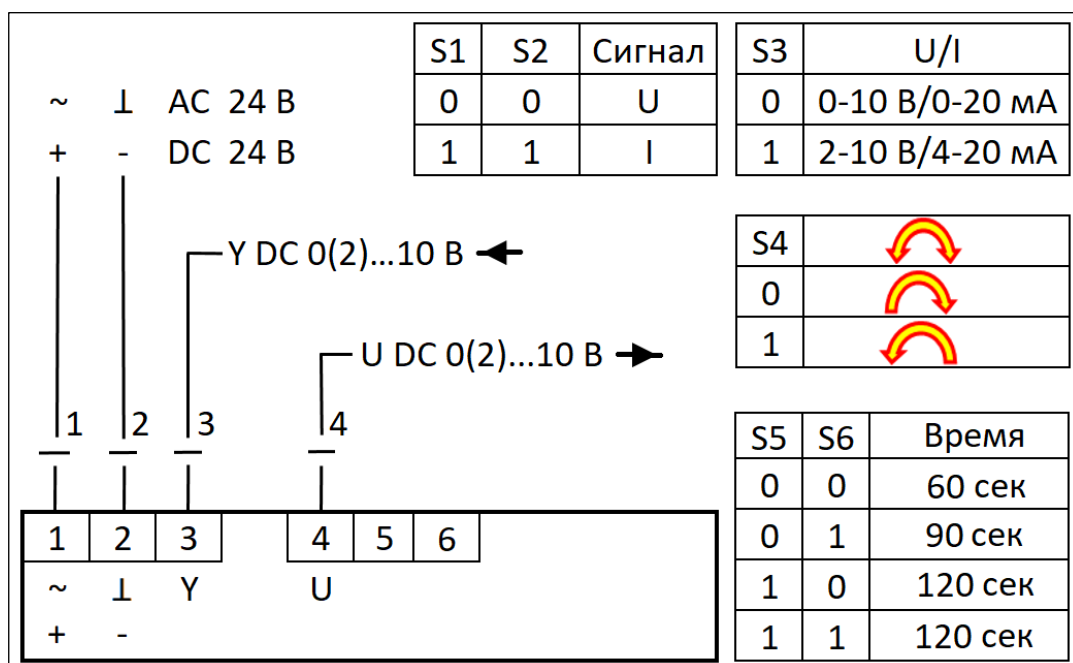
- Монтаж привода и его электрические подключения должны выполняться квалифицированными специалистами с соблюдением «Правил технической эксплуатации электроустановок потребителей»;
- Привод устанавливается в сухом помещении. При монтаже следует избегать непосредственной близости источников сильных электромагнитных полей;
- Электропривод может устанавливаться в любом положении, кроме расположения под клапаном, также следует избегать мест, где возможно попадание на корпус устройства влаги с трубопроводов;



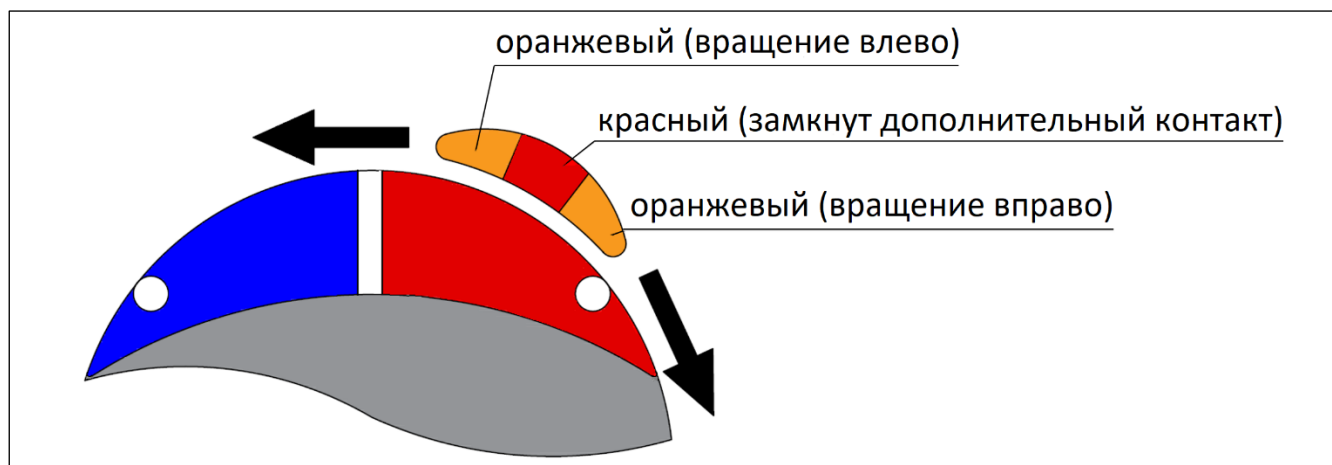
- Электропривод монтируется на шток клапана с использованием втулки-адаптера (6) через отверстие в рукоятке ручного управления приводом (2), закрепляется фиксирующим винтом (8). Чтобы исключить вращение самого привода в корпус клапана вкручивается поставляемый с приводом стопорный болт (7);
- *Внимание! Эксплуатация привода с слабо затянутым винтом (8) недопустима.*



- При установке рукоятки (2) ее указатель положения должен совпадать с центром шкалы (5), которая может быть установлена в любое удобное положение с шагом 90°. Следовательно, при смене положения шкалы, следует поменять и положение рукоятки;
- Электрические соединения привода с регулятором температуры следует выполнять в соответствии со схемой, размещенной ниже или указаниями, приведенными в инструкции, прилагаемой к приводу при поставке;



- Светодиодная индикация (4) на приводе показывает направление движения смесительного клапана. Вращение вала отображается оранжевым цветом дисплея. Работа от трехпозиционного термостата, замыкание среднего (холостого) контакта отображается красным цветом;



- Электропривод должен эксплуатироваться при условиях, изложенных в настоящем паспорте;
- Электропривод не требует технического обслуживания. В процессе эксплуатации возможно протирать корпус устройства мягкой сухой тканью.
- *Внимание! Попадание влаги внутрь корпуса недопустимо! При уходе за прибором не применяйте чистящие средства и растворители!*

## 6. УСЛОВИЯ ХРАНЕНИЯ И ТРАНСПОРТИРОВКИ

Электроприводы STOUT должны храниться в упаковке предприятия-изготовителя согласно условиям хранения по ГОСТ 15150-69.

Электроприводы STOUT транспортируют любым видом транспорта в соответствии с правилами перевозки грузов и техническими условиями погрузки и крепления грузов, действующими на данном виде транспорта.

Электроприводы STOUT при транспортировании следует оберегать от ударов и механических нагрузок, а их поверхность от нанесения царапин.

Электроприводы STOUT хранят в условиях, исключающих вероятность их механических повреждений, в отапливаемых или не отапливаемых складских помещениях (не ближе одного метра от отопительных приборов), или под навесами.

## 7. УТИЛИЗАЦИЯ

Утилизация изделия производится в соответствии с установленным на предприятии порядком (переплавка, захоронение, перепродажа), составленным в соответствии с Законами РФ №96-ФЗ "Об охране атмосферного воздуха", №89-ФЗ "Об отходах производства и потребления", №52-ФЗ "О санитарно-эпидемиологическом благополучии населения", а также другими российскими и региональными нормами, актами, правилами, распоряжениями и пр., принятыми во исполнение указанных законов.

## 8. ПРИЕМКА И ИСПЫТАНИЯ

Продукция, указанная в данном паспорте, изготовлена, испытана и принята в соответствии с действующей технической документацией фирмы-изготовителя.

## 9. ГАРАНТИЙНЫЕ ОБЯЗАТЕЛЬСТВА

Изготовитель гарантирует соответствие электроприводов STOUT требованиям безопасности, при условии соблюдения потребителем правил использования: транспортировки, хранения, монтажа и эксплуатации.

Гарантийный срок эксплуатации и хранения составляет – 24 месяца с даты продажи, указанной в транспортных документах.

Срок службы электроприводов STOUT при соблюдении паспорта/инструкции по эксплуатации и проведении необходимых сервисных работ – 10 лет со дня передачи продукции потребителю.

Гарантия распространяется на все дефекты, возникшие по вине завода-изготовителя.

Гарантия не распространяется на дефекты, возникшие в случаях:

- нарушения паспортных режимов хранения, монтажа, испытания, эксплуатации и обслуживания изделия;
- ненадлежащей транспортировки и погрузочно-разгрузочных работ;
- наличия следов воздействия веществ, агрессивных к материалам изделия;
- наличия повреждений, вызванных пожаром, стихией, форс-мажорными обстоятельствами;
- повреждений, вызванных неправильными действиями потребителя;
- наличия следов постороннего вмешательства в конструкцию изделия.

Претензии к качеству товара могут быть предъявлены в течение гарантийного срока.

Неисправные изделия, вышедшие из строя по вине производителя, в течение гарантийного срока ремонтируются или обмениваются на новые бесплатно. Затраты, связанные с демонтажем и транспортировкой неисправного изделия в период гарантийного срока, Покупателю не возмещаются. В случае необоснованности претензии затраты на диагностику и экспертизу изделия оплачиваются Покупателем. При предъявлении претензий к качеству товара, покупатель обязан представить следующие документы:

1. Заявление в произвольной форме, в котором указываются:
  - название организации или Ф.И.О. покупателя;
  - фактический адрес покупателя и контактный телефон;
  - название и адрес организации, производившей монтаж;
  - адрес установки изделия; - краткое описание дефекта.
2. Документ, подтверждающий покупку изделия (накладная, квитанция);
3. Фотографии неисправного изделия;
4. Акт гидравлического испытания системы, в которой монтировалось изделие;
5. Копия гарантийного талона со всеми заполненными графами.

Для получения гарантии Покупатель самостоятельно должен скачать и распечатать с сайта гарантийный талон (или технический паспорт изделия вместе с гарантийным талоном), предъявить его в момент покупки Продавцу. Продавец в гарантийный талон вносит сведения о приобретенном товаре, прикрепляет чек, накладную или квитанцию об оплате, скрепляет печатью или штампом. Покупатель ставит подпись об ознакомлении с условиями гарантии, правилами установки и эксплуатации.

Изготовитель оставляет за собой право вносить в конструкцию электроприводов STOUT конструктивные изменения, не ухудшающие качество изделий.

## 10. ГАРАНТИЙНЫЙ ТАЛОН

### Гарантийный талон

к накладной № \_\_\_\_\_

от «\_\_\_»

\_\_\_\_\_г.

Наименование товара:

№	Артикул		Количество	Примечание

**Гарантийный срок 24 месяца с даты продажи конечному потребителю.**

Претензии по качеству товара принимаются по адресу: 117418, Российская Федерация, Москва, Нахимовский пр-т, 47, офис 1522  
Тел.: +7 (495) 775-20-20, факс: 775-20-25  
E-mail: [info@teremopt.ru](mailto:info@teremopt.ru)

При предъявлении претензий к качеству товара, покупатель представляет следующие документы:

- Заявление в произвольной форме, в котором указываются:
  - название организации или Ф.И.О. покупателя;
  - фактический адрес покупателя и контактный телефон;
  - название и адрес организации, производившей монтаж;
  - адрес установки изделия; - краткое описание дефекта.
- Документ, подтверждающий покупку изделия (накладная, квитанция);
- Фотографии неисправного изделия;
- Акт гидравлического испытания системы, в которой монтировалось изделие;
- Копия гарантийного талона со всеми заполненными графами.

**С условиями гарантии, правилами установки и эксплуатации ознакомлен:**

Покупатель \_\_\_\_\_  
(подпись)

Продавец \_\_\_\_\_  
(подпись)

Дата продажи

Штамп или печать  
торгующей организации

**ООО «ТЕРЕМ»**

**Российская Федерация, 117418, Москва, Нахимовский пр-кт, д. 47, офис 1522**

**Тел: +7 (495) 775 2020**

**Факс: +7 (495) 775 2020**

**E-mail: [info@teremopt.ru](mailto:info@teremopt.ru)**

**[www.teremopt.ru](http://www.teremopt.ru)**

Замечания и предложения просим направлять по электронной почте: [td@teremopt.ru](mailto:td@teremopt.ru), или по факсу: +7 (495) 775 2025.

Паспорт разработан в соответствии с требованиями ГОСТ 2.601-2013

STOUT Редакция № 2 Дата: 18.05.2020