

Особенности сети интеллектуального кондиционера

Удобство управления благодаря приложению Smart A/C смартфона!

Приложение Smart A/C позволяет управлять кондиционером, находясь в любом месте.

Содержание

Настройка сети	3
Проверка перед использованием беспроводного маршрутизатора	3
Подключение к сети	3
Подключение беспроводного IP-маршрутизатора к кондиционеру	3
Проверка установки модуля Wi-Fi	4
Демонтаж модуля Wi-Fi	4
Монтаж модуля Wi-Fi	5
Проверка состояния подключения на модуле Wi-Fi	5
Проверка состояния подключения на дисплее панели	5
Проверка сети	6
Подключение беспроводного маршрутизатора к кондиционеру по сети (Выберите любой из 2 способов)	7
Регистрация службы	10
Регистрация кондиционера	10
Работа с приложением Smart A/C	12
Начальный экран	12
Доступ к функции "In-home (Дома)"	12
Управление кондиционером	13
Настройка дополнительных функций кондиционера	14
Настройка функции таймера	14
Настройка сведений о кондиционере	15
Доступ к функции "Out-of-home (Вне дома)"	16
Поиск и устранение неисправностей	17

Настройка сети

[Подключение к сети]

Подключите беспроводной IP-маршрутизатор к кондиционеру.



[Регистрация службы]

Зайдите на сайт <http://eu.samsungsmartappliance.com> и зарегистрируйте службу.

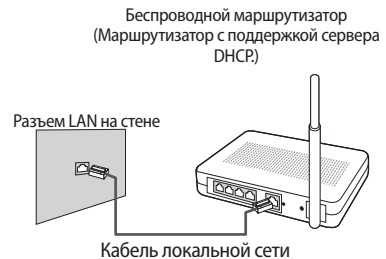
Проверка перед использованием беспроводного маршрутизатора

- ▶ Данное устройство поддерживает только протокол DHCP (Dynamic Host Configuration Protocol). При использовании беспроводного маршрутизатора следует активировать дополнительную функцию сервера DHCP.
- ▶ Выберите свободный канал для беспроводного маршрутизатора.
- ▶ Беспроводной маршрутизатор поддерживает тип шифрования WEP, TKIP или TKIP AES и не будет поддерживать подключение в соответствии с новыми спецификациями сертификата Wi-Fi.
- ▶ На качество беспроводного сетевого соединения может оказывать влияние окружающая беспроводная среда.
- ▶ Если поставщик услуг Интернета зарегистрировал компьютер или MAC-адрес пользователя (уникальный идентификационный номер), возможно, подключить кондиционер к Интернету не удастся. Если требуется подключение к Интернету устройств, отличных от компьютера, узнайте у своего поставщика услуг Интернета процедуры, необходимые для подключения данных устройств к Интернету.
- ▶ Если поставщик услуг Интернета запрашивает идентификационный номер или пароль для подключения к Интернету, возможно, подключить кондиционер к Интернету не удастся. В этом случае при подключении к Интернету необходимо ввести свой идентификационный номер или пароль.
- ▶ Ошибка подключения к Интернету может возникать из-за неполадок брандмауэра. В этом случае обратитесь к поставщику услуг Интернета.
- ▶ Если не удастся подключиться к Интернету даже при выполнении инструкций, полученных от поставщика услуг Интернета, обратитесь в сервисный центр Samsung.

Подключение к сети

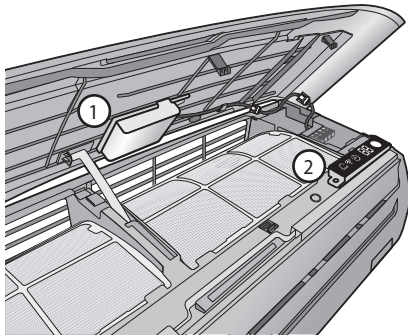
Подключение беспроводного IP-маршрутизатора к кондиционеру

- ▶ Сведения об установке беспроводного маршрутизатора см. в руководстве пользователя соответствующего маршрутизатора.
- ▶ Интеллектуальный кондиционер Samsung поддерживает протокол связи IEEE802.11 b/g/n и точки доступа.
- ▶ Сведения об установке беспроводного маршрутизатора см. в руководстве пользователя, предоставленном компанией-производителем. Компания Samsung не предоставляет клиентам руководство пользователя по беспроводному маршрутизатору.
- ▶ Беспроводной маршрутизатор, не прошедший проверку подлинности Wi-Fi, нельзя подключить к кондиционеру.




Подключение к сети

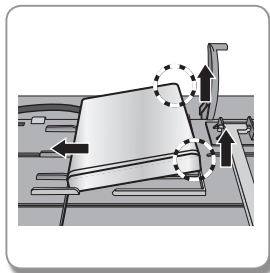
Проверка установки модуля Wi-Fi



- ▶ Откройте переднюю крышку и проверьте модуль Wi-Fi (1), установленный на передней крышке.
- ▶ Состояние подключения между модулем Wi-Fi и беспроводным маршрутизатором может быть проверено на модуле Wi-Fi и дисплее панели(2).
- ▶ Чтобы заменить модуль Wi-Fi (монтаж или демонтаж), следуйте процедурам, описанным ниже.

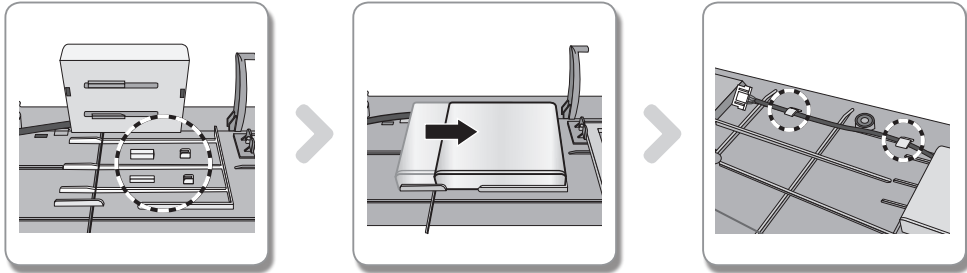
 ПРИМЕЧАНИЕ • При замене модуля Wi-Fi необходимо проверить MAC, установленный на модуле или нижней части внутренних блоков, и изменить сведения устройства в разделе "Registering service (Регистрация службы)".

Демонтаж модуля Wi-Fi



- ▶ Поднимите правую сторону модуля и переместите ее влево.

Монтаж модуля Wi-Fi



- 1) На передней панели находятся направляющие зацепы, поддерживающие и направляющие ребра.
- 2) Монтаж модуля Wi-Fi происходит путем нажатия на него в направлении, указанном стрелкой. Направляющие ребра предотвращают перемещение модуля.
- 3) Подключите провода при помощи зацепов.

Проверка состояния подключения на модуле Wi-Fi



<Вид спереди>



<Вид сзади>

- ▶ Индикатор включен: модуль подключен к точке доступа и ИНТЕРНЕТУ
- ▶ Индикатор мигает (с интервалом 0,5 с): модуль подключен к точке доступа, но не подключен к ИНТЕРНЕТУ
- ▶ Индикатор мигает (с интервалом 3 с): модуль не подключен к точке доступа
- ▶ ИНДИКАТОР ВЫКЛЮЧЕН: модуль не подключен к кондиционеру
- ▶ Для подключения модуля Wi-Fi используйте кнопку WPS на беспроводном маршрутизаторе. (См. раздел “Подключение к сети с помощью настройки WPS” на стр. 9.)

Проверка состояния подключения на дисплее панели



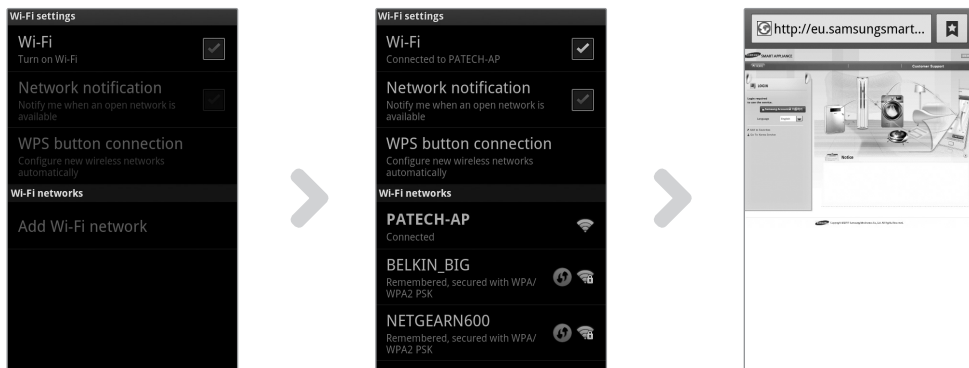
- ▶ Описание дисплея Wi-Fi
 - 1) Индикатор WiFi выключен:
модуль не подключен к кондиционеру
модуль не подключен к точке доступа
модуль подключен к точке доступа, но не подключен к ИНТЕРНЕТУ
 - 2) Индикатор WiFi включен:
модуль подключен к точке доступа и ИНТЕРНЕТУ

Подключение к сети


Проверка сети


Проверьте связь беспроводного маршрутизатора со смартфоном.

Если подключение к Интернету с помощью смартфона не установлено, использование сетевой функции кондиционера невозможно.



- 1) Выполните поиск беспроводного маршрутизатора на смартфоне.
- 2) Выберите используемый беспроводной маршрутизатор в списке поиска беспроводных маршрутизаторов.
- 3) Убедитесь, что со смартфона можно открывать веб-сайт <http://eu.samsungsmartappliance.com> через Интернет.

 **ПРИМЕЧАНИЕ** • Если для использования Интернета в коммерческом здании необходимы идентификатор и пароль, сообщите сетевому администратору MAC-адрес кондиционера и получите разрешение на использование Интернета для кондиционера.

 **ВНИМАНИЕ!** • Если для использования Интернета требуется установка собственной программы поставщика услуг Интернета, подключить кондиционер к Интернету будет невозможно.

Подключение беспроводного маршрутизатора к кондиционеру по сети (Выберите любой из 2 способов)

1) Подключение с помощью приложения смартфона



- Процедура настройки, описанная ниже, указана для пользователей приложений для смартфонов Samsung. Пользователям iPhone следует открыть соответствующий экран руководства.



- (1) После нажатия кнопки [2ndF] на пульте дистанционного управления нажмите кнопку [Wi-Fi].
 - На передней панели дисплея кондиционера отобразится сообщение (**AP**).
- (2) После использования приложения Smart A/C нажмите вкладку [Setting (Настройка)].
- (3) Нажмите вкладку [Setting Start (Начало настройки)].


Подключение к сети



- (4) Выберите используемый беспроводной маршрутизатор.
 - Исходный идентификатор SSID беспроводного маршрутизатора – “SAMSUNGSMART”.
 - При использовании бесплатного беспроводного маршрутизатора пароль см. в руководстве пользователя для соответствующего маршрутизатора.
- (5) После ввода пароля выбранного беспроводного маршрутизатора нажмите вкладку [OK].
 - Если пароль не задан, нажмите вкладку [OK], не вводя пароль.
- (6) Когда появится всплывающее сообщение “Transfer complete (Передача завершена)”, нажмите вкладку [OK].
 - При правильном подключении кондиционера и беспроводного маршрутизатора индикатор Wi-Fi () на модуле Wi-Fi будет гореть.
 - Если после подключения беспроводного маршрутизатора и кондиционера индикатор Wi-Fi () мигает, проверьте состояние Интернет-соединения.
- (7) Если через две минуты индикатор Wi-Fi на кондиционере не отключится, значит конфигурация выполнена успешно. Теперь для управления системой можно использовать смартфон.



ПРИМЕЧАНИЕ

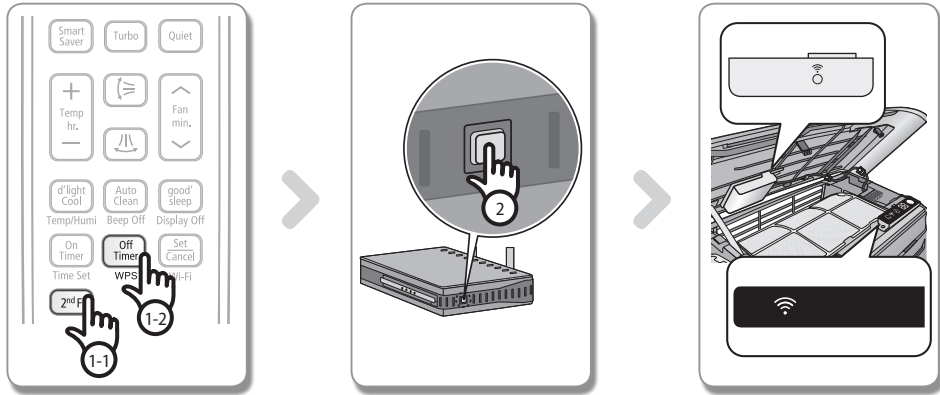
- При выполнении поиска сети посредством нажатия кнопки [Wi-Fi] на переднем дисплее будет отображаться сообщение () в течении максимум 5 минут.
- Чтобы загрузить приложение Smart A/C выполните поиск по поисковым словам “Samsung”, “Smart”, “A/C”, “AC”, “Air”, “Conditioner” на веб-сайте Android Market или Samsung Apps.
- Пользователи iPhone могут загрузить приложение Smart A/C в магазине приложений iPhone, выполнив поиск по поисковым словам “Samsung”, “Smart”, “A/C”, “AC”, “Air”, “Conditioner”.




ВНИМАНИЕ

- Приложение Smart A/C оптимизировано для использования со смартфонами Samsung (GalaxyS, GalaxyS2). При использовании приложения Smart A/C с другими смартфонами некоторые функции могут не работать.

2) Подключение к сети с помощью настройки WPS



- (1) После нажатия кнопки [2ndF] на пульте дистанционного управления нажмите кнопку [WPS].
На передней панели дисплея кондиционера отобразится сообщение .
- (2) Для использования функции WPS беспроводного маршрутизатора нажмите кнопку [WPS] на беспроводном маршрутизаторе, который будет подключен к кондиционеру. (Расположение кнопки WPS на беспроводных маршрутизаторах разных производителей может отличаться.)
- (3) После правильного подключения кондиционера и беспроводного маршрутизатора загорится индикатор Wi-Fi () на модуле Wi-Fi.



ПРИМЕЧАНИЕ

- Проверьте, поддерживает ли беспроводной маршрутизатор Wi-Fi Protected Setup™(WPS).
- Проверьте, имеется ли на беспроводном маршрутизаторе кнопка WPS.
- Интеллектуальный кондиционер Samsung использует метод WPS-PBC.
- При выполнении поиска сети посредством нажатия кнопки [WPS] пульт дистанционного управления не будет работать максимум 2 минут.
- Соблюдайте осторожность при нажатии кнопки WPS, поскольку если долго удерживать ее нажатой, на отдельных типах маршрутизаторов будет инициализировано заданное значение.
- Эксплуатация беспроводного маршрутизатора в режиме WPS может отличаться в зависимости от компании производителя. Поэтому обратитесь к руководству пользователя беспроводного маршрутизатора.



ВНИМАНИЕ!

- Если для беспроводного маршрутизатора (точки доступа) не выполнена проверка подлинности с помощью WPS, может возникнуть ошибка при подключении.
- Если беспроводной маршрутизатор, для которого не выполнена проверка подлинности с помощью WPS, подключен к кондиционеру, ранее выполненное подключение Wi-Fi других устройств может быть нарушено.

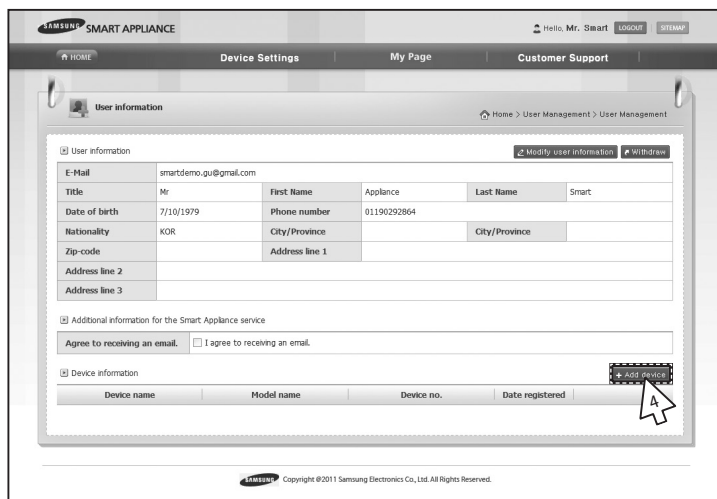
Регистрация службы

Регистрация кондиционера

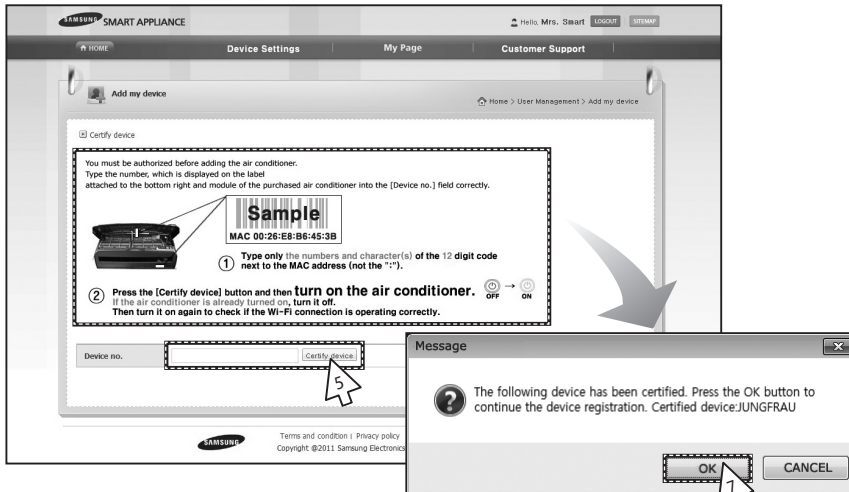
- 1) Зайдите на веб-сайт интеллектуальных приложений Samsung (<http://eu.samsungsmartappliance.com>).
- 2) Введите идентификатор пользователя и пароль для входа.
 - Если у вас нет учетной записи, нажмите [Create a Samsung account (Создать учетную запись Samsung)] и заполните форму, чтобы оформить членство.



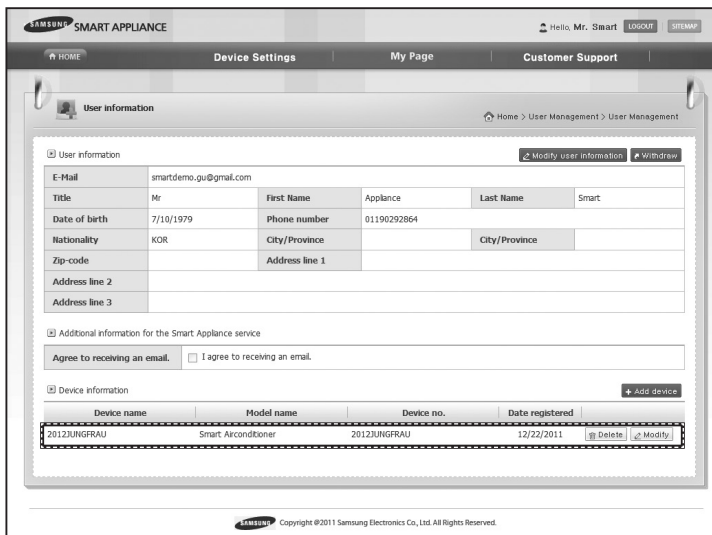
- 3) Выберите [My page (Моя страница)] → [My page (Моя страница)].



- 4) Выберите [Add device (Добавить устройство)].



- 5) После ввода MAC-адреса, который указан на наклейке на нижней панели кондиционера, нажмите [Certify device] (Сертифицировать устройство).
- 6) Перезапустите кондиционер, используемый в настоящее время.
- 7) В появившемся сообщении о сертификации устройства нажмите [OK].
 - Если регистрируемый кондиционер уже зарегистрирован другими пользователями, появится окно с запросом на удаление прав существующих пользователей.



- 8) После регистрации кондиционера можно отметить его в списке данных об устройствах.

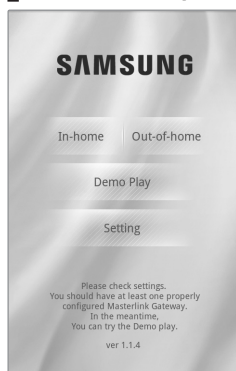


• При замене модуля Wi-Fi выполните процедуры, описанные выше, начиная с № 1.

Работа с приложением Smart A/C

- ▶ Пользователи смартфонов на базе Android могут загрузить приложение Smart A/C, выполнив поиск по словам Samsung, Smart, A/C, AC, Air, Conditioner на веб-сайтах Android Market или Samsung Apps.
- ▶ Пользователи iPhone могут загрузить приложение Smart A/C в магазине приложений iPhone, выполнив поиск по поисковым словам "Samsung", "Smart", "A/C", "AC", "Air", "Conditioner".
- ▶ Приложение интеллектуального кондиционера оптимизировано для использования с мобильными телефонами на базе Android.
(Приложение оптимизировано для использования с мобильными телефонами, поддерживающими выходное разрешение HDPI 480x800, MDPI 320x400, LDPI 240x320.)

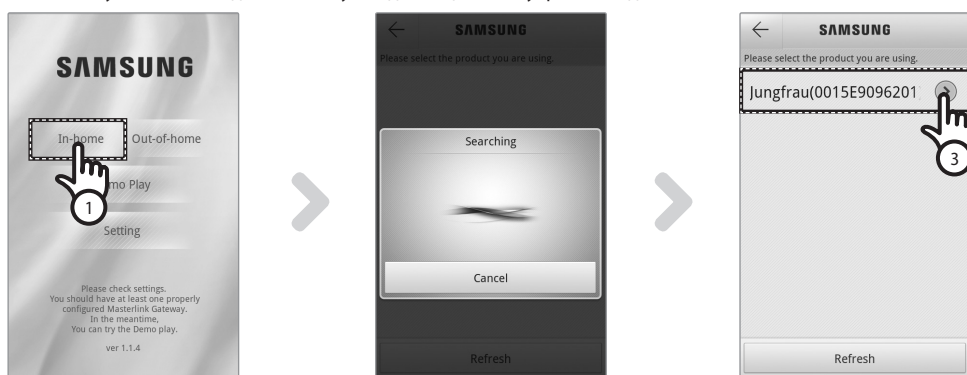
Начальный экран



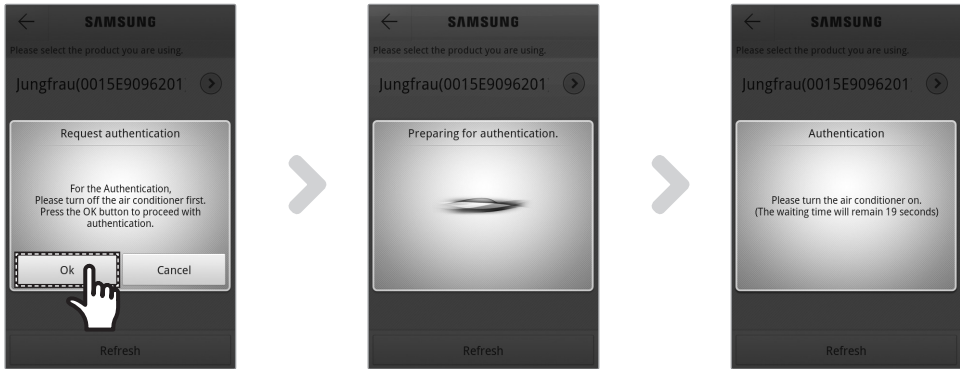
In-home (Дома)	Можно управлять кондиционером дома.
Out-of-home (Вне дома)	Можно управлять кондиционером вне дома.
Demo Play (Воспроизведение демонстрации)	Можно проверить функции приложения Smart A/C.
Setting (Настройка)	Настройка параметров сети кондиционера.

Доступ к функции "In-home (Дома)"

- ▶ Используйте Smart APP для замены пульта дистанционного управления дома.



- 1) Нажмите вкладку [In-home (Дома)] на начальном экране.
- 2) Поиск кондиционера.
 - Если не удастся найти необходимый кондиционер, нажмите кнопку [Refresh (Обновить)] для повторного выполнения поиска.
- 3) Выберите кондиционер, доступ к которому необходимо получить.



- 4) Перед первым использованием кондиционера необходимо выполнить проверку подлинности. При отображении всплывающего окна для проверки подлинности включите кондиционер в течение 20 секунд. После успешной проверки подлинности можно войти в настройки кондиционера.

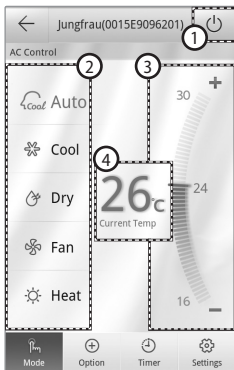
Управление кондиционером

- ▶ Проверьте функцию управления для кондиционера на экране управления кондиционером.



Mode (Режим)	Настройка основных операций кондиционера.
Option (Дополнительно)	Настройка дополнительной функции кондиционера.
Timer (Таймер)	Настройка функции включения или отключения таймера кондиционера.
Settings (Настройки)	Задание имени сети или кондиционера.

- ▶ Задайте режим эксплуатации кондиционера, выбрав вкладку [Mode (Режим)].

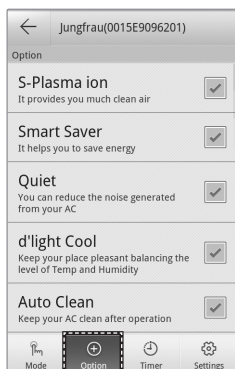


①	Включение/выключение питания	Включение или отключение кондиционера.
②	Mode (Режим)	Выбор "Auto (Авто)", "Cool (Охлаждение)", "Dry (Осушение)", "Fan (Вентилятор)" или "Heat (Обогрев)".
③	Необходимая температура	Выбор необходимой температуры для кондиционера.
④	Текущая температура	Отображение текущей температуры в помещении.


Работа с приложением Smart A/C

Настройка дополнительных функций кондиционера

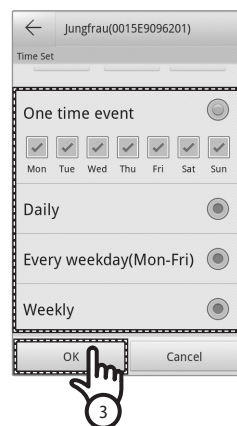
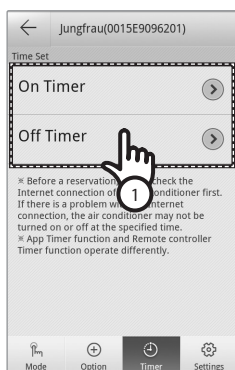
- ▶ Можно управлять дополнительными функциями, которые поддерживает кондиционер.
- ▶ Дополнительные функции будут активированы в зависимости от функций кондиционера.



1. Нажмите вкладку [Option (Параметр)] в нижней части экрана.
2. Выберите необходимый рабочий режим или дополнительные функции.

 **ПРИМЕЧАНИЕ** • Для получения более подробной информации о каждой дополнительной функции см. руководство пользователя каждого кондиционера.

Настройка функции таймера

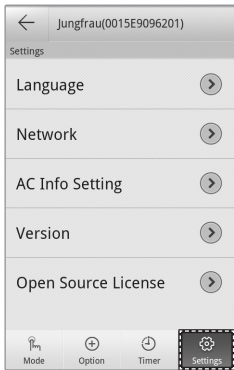


- 1) После выбора вкладки [Timer (Таймер)] в нижней части экрана нажмите вкладку [On Timer (Таймер вкл.)] или [Off Timer (Таймер выкл.)].
 - Если необходимо задать время, нажмите вкладку [On Timer (Таймер вкл.)] или [Off Timer (Таймер выкл.)] для задания времени выключения.
- 2) Нажмите вкладку [+], [-] или [AM (До полудня)], [PM (После полудня)] для задания времени включения или выключения.
- 3) После настройки цикла повторов нажмите вкладку [OK].

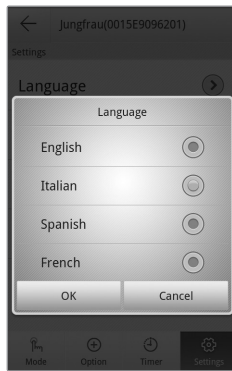
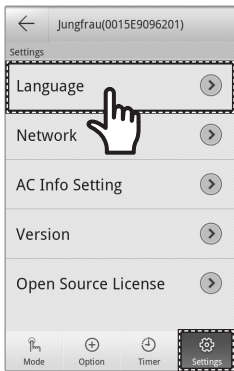
 **ПРИМЕЧАНИЕ** • Время включения и выключения не может совпадать.

Настройка сведений о кондиционере

- ▶ Измените информацию о версии приложения, настройке сети и кондиционере, нажав вкладку [Settings (Настройки)].



- ▶ Настройте язык для APP, нажав вкладку [Language (Язык)].

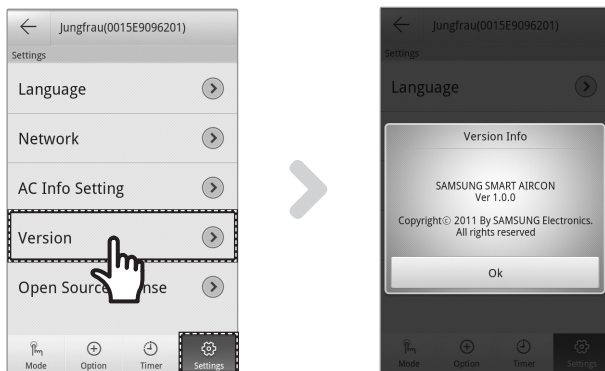


- ▶ Задайте имя кондиционера, нажав вкладку [AC Info Setting (Задание информации о кондиционере)].

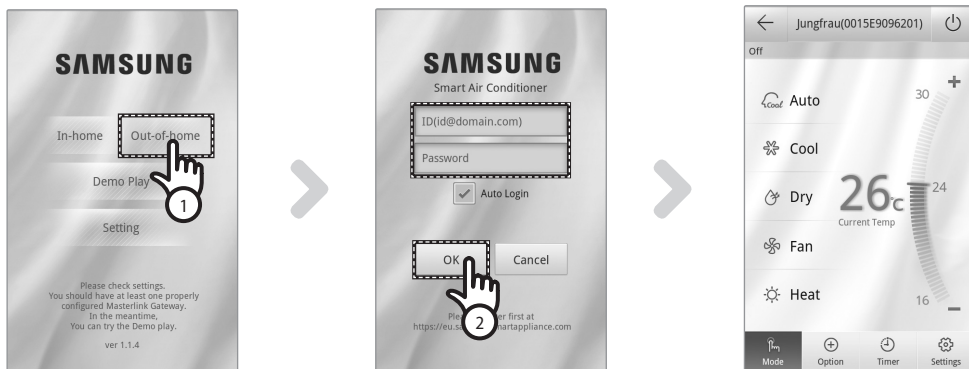


Работа с приложением Smart A/C

- ▶ Проверьте версию APP, нажав вкладку [Version (Версия)].



Доступ к функции "Out-of-home (Вне дома)"





- 1) Нажмите вкладку [Out-of-home (Вне дома)].
- 2) После ввода идентификатора и пароля на веб-сайте интеллектуальных приложений Samsung нажмите вкладку [OK].
- 3) Управляйте кондиционером вне дома.
 - Процедура использования функции "Out-of-home (Вне дома)" аналогична процедуре, описанной в разделе "Доступ к функции In-home (Дома)" (см. стр. 12)



- Необходимо выполнить вход для использования функции "Out-of-home (Вне дома)". Введите идентификатор и пароль, который использовался для регистрации сетевой службы. Если вы не присоединились к группе, сделайте это и зарегистрируйте кондиционер на веб-сайте <http://eu.samsungsmartappliance.com>.
- При доступе к кондиционеру с помощью функции "Out-of-home (Вне дома)" нельзя использовать дополнительные функции кондиционера.

Поиск и устранение неисправностей

Прежде чем обратиться в центр обслуживания, проверьте элементы в таблице ниже.

Критерии проверки		Действия
Кондиционер не найден приложением Smart A/C.	Проверьте, активировано ли подключение Wi-Fi смартфона.	Активируйте подключение Wi-Fi для смартфона.
	Проверьте, не к разным ли беспроводным маршрутизаторам подключен смартфон и кондиционер.	Смартфон и кондиционер должны быть подключены к одному беспроводному маршрутизатору.
	Проверьте, горит ли индикатор Wi-Fi () на модуле Wi-Fi.	Проверьте, правильно ли кондиционер подключен к беспроводному маршрутизатору.
Смартфон подключен к кондиционеру правильно, но он не работает.		Перезапустите приложение Smart A/C или повторно подключите смартфон с помощью беспроводного маршрутизатора.
При выборе функции "In-home (Дом)" приложения Smart A/C будет выполнен поиск нескольких устройств.		Выберите кондиционер, номер которого совпадает с номером кондиционера в списке.
У меня нет идентификатора и пароля для доступа к функции "Out-of-home (Вне дома)" приложения Smart A/C.		Оформите членство на веб-сайте интеллектуальных приложений Samsung (http://eu.samsungsmartappliance.com) и зарегистрируйте свой кондиционер.
Функция Out-of-home (Вне дома) приложения Smart A/C не работает.	Проверьте, горит ли индикатор Wi-Fi () на модуле Wi-Fi.	Проверьте, правильно ли кондиционер подключен к беспроводному маршрутизатору.
	Проверьте, мигает ли индикатор Wi-Fi () на модуле Wi-Fi с интервалом 3 сек.	Проверьте, правильно ли подключен беспроводной маршрутизатор к Интернету.