

# МАСЛОНАПОЛНЕННЫЙ ОБОГРЕВАТЕЛЬ РАДИАТОРНОГО ТИПА

МОДЕЛИ: ROH-W5TF/ ROH-W7TF/ ROH-W9TF/ ROH-W12TF



## ИНСТРУКЦИЯ ПО ЭКСПЛУАТАЦИИ

Rolsen

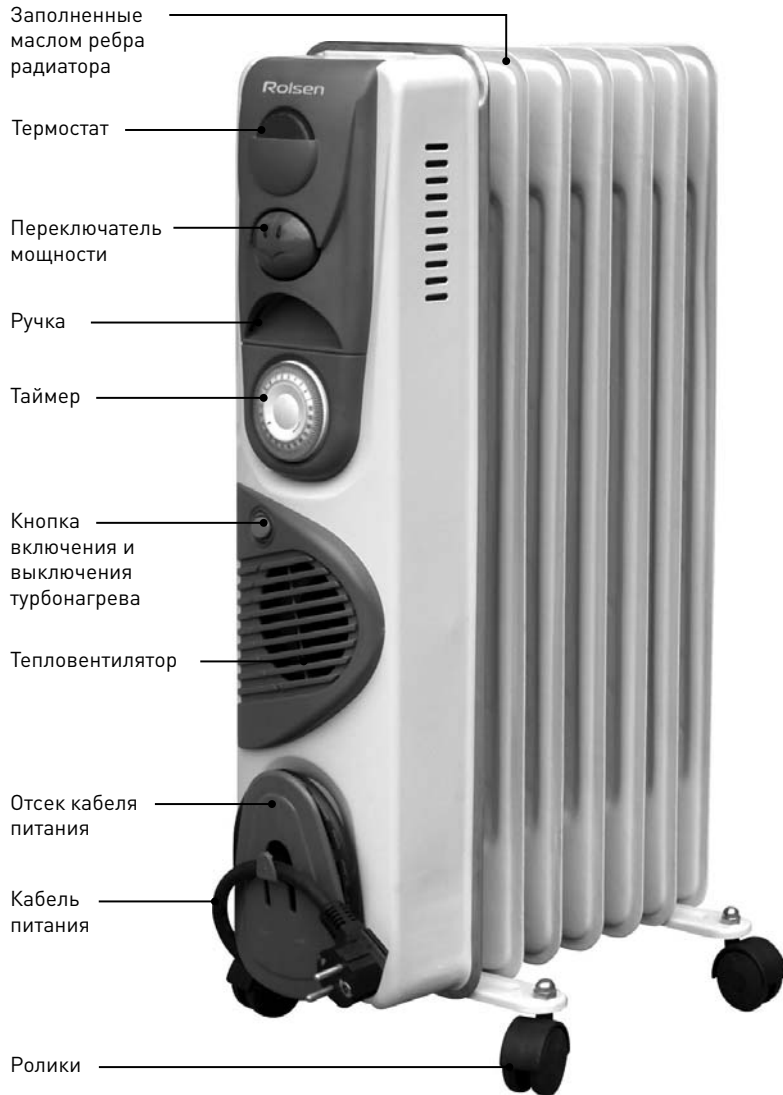
Спасибо Вам за то, что Вы приобрели маслонаполненный обогреватель Rolsen, мы надеемся, что качество его работы доставит Вам удовольствие. Перед использованием прибора внимательно ознакомьтесь с инструкцией.

## Основные меры безопасности

- Убедитесь в том, что указанные на приборе мощность и напряжение соответствуют мощности и напряжению Вашей электросети.
- Данный прибор предназначен исключительно для бытового применения. Использование прибора в коммерческих целях не допустимо!
- Прибор предназначен для обогрева бытовых помещений.
- Данный прибор не предназначен для использования детьми и лицами с ограниченными возможностями сенсорной системы или ограниченными интеллектуальными возможностями, кроме случаев контроля и инструктирования их по вопросам использования прибора со стороны лиц, ответственных за их безопасность.
- Перемещайте прибор только при помощи ручки.
- Во избежании ожогов не прикасайтесь к нагретым частям работающего обогревателя. Пользуйтесь только ручками, кнопками и регуляторами.
- Не используйте прибор вне помещений.
- Не переворачивайте прибор во время работы.
- Не устанавливайте прибор на мокрых, скользких и горячих поверхностях. Располагайте прибор в местах трудно доступных для детей.
- Рекомендуется располагать шнур вдали от корпуса прибора.
- Ни в коем случае не помещайте прибор в воду или другую жидкость. Не допускайте контакта электрических соединений с водой.
- В случае попадания жидкости на прибор немедленно отключите его от электрической сети.
- Перед включением прибора убедитесь, что он находится в выключенном состоянии.
- Периодически проверяйте прибор и электрический шнур на предмет возможных повреждений.
- В случае обнаружения любых неисправностей необходимо прекратить использование прибора и обратиться в специализированный сервисный центр Rolsen. Ни в коем случае не пытайтесь ремонтировать прибор самостоятельно.
- В рабочем состоянии обогреватель должен находиться на расстоянии не менее 0,9м от стены и других предметов.
- Не используйте прибор в помещении с площадью менее 4 м<sup>2</sup>.
- Ни в коем случае не накрывайте обогреватель посторонними вещами, это может привести к возгоранию.
- Всегда дайте прибору остыть перед тем как перемещать его.
- При утилизации прибора необходимо соблюдать правила утилизации масла.

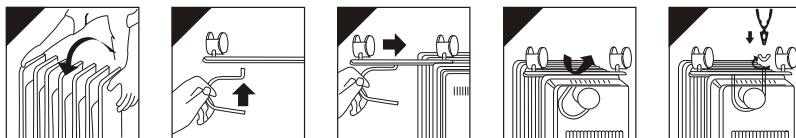
**ВНИМАНИЕ:** Обогреватель можно использовать только в вертикальном положении. Данные модели оснащены системой двойной защиты, которая отключает прибор при перегреве и/или падении!

**Описание:**



## Сборка

1. Извлеките радиатор и все принадлежности из коробки.
2. Переверните радиатор.
3. Расположите роликовые основания между крайними ребрами радиатора.
4. Закрепите их на радиаторе с помощью U-образных болтов и гаек из комплекта.
5. Затяните гайки.
6. Установите обогреватель в рабочее положение.



## Эксплуатация

- Установите прибор на ровную горизонтальную поверхность.
- Установите обе клавиши переключателя мощности в положение **0 (OFF)** и термостат в положение **MIN (LOW)**.
- Подключите электрический шнур к электросети.
- Вращайте регулятор термостата по часовой стрелке до положения **MAX (HIGH)** и поставьте переключатель мощности обогревателя, руководствуясь следующим: переключатель в позиции I (I клавиша ВКЛ/ON, а II ВыКЛ/OFF) - низкий уровень обогрева; переключатель в позиции II (I клавиша ВыКЛ/OFF, а II ВКЛ/ON) – средний уровень обогрева; при нажатии обоих переключателей – высокий уровень обогрева.

**Уровень мощности обогревателя моделей ROH-W5TF/ ROH-W7TF/ ROH-W9TF/ ROH-W12TF зависит от количества секций.**

Положение переключателя	ROH-W5TF 5 секций	ROH-W7TF 7 секций	ROH-W9TF 9 секций	ROH-W12TF 12 секций
I	400 Вт	600 Вт	800 Вт	1000 Вт
II	600 Вт	900 Вт	1200 Вт	1500 Вт
I + II	1000 Вт	1500 Вт	2000 Вт	2500 Вт

- Когда температура в помещении достигнет требуемой, медленно поверните термостат до щелчка, но не далее. Установленная таким образом температура будет автоматически регулироваться прибором и поддерживаться на постоянном уровне.
- Данные модели оснащены системой двойной защиты, которая отключает прибор при перегреве и/или падении!
- Для выключения прибора установите все переключатели мощности и термостат в положение **0 (OFF)** и отключите прибор от сети.

### Функция таймера на 24 часа

Для программирования таймера необходимо выполнить следующие действия:

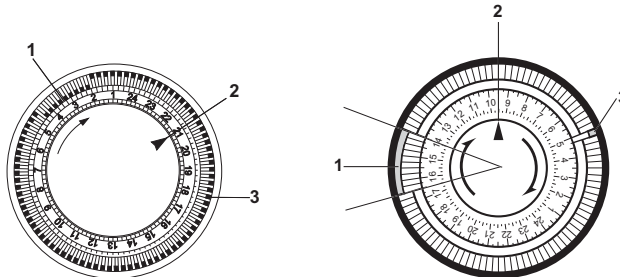
1. Установите текущее время. Предположим, что сейчас 10 часов, поверните диск с цифрами программатора по часовой стрелке до совмещения цифры 10 с указателем ▲ нанесенным на программатор.
2. Установите периоды времени, когда вы хотите, чтобы прибор работал, повернув зубчики таймера в центр. Каждый зубчик соответствует периоду, длительностью 15 минут. После этого будут видны сектора, которые соответствуют времени работы.

Настроенный таким образом обогреватель будет ежедневно автоматически повторять запрограммированный режим.

**ВНИМАНИЕ: Обогреватель должен быть подключен к электросети на это время.**

Для изменения программирования установите зубчики в первоначальное положение и задайте новые периоды работы.

Для отключения программатора необходимо передвинуть все зубчики в центр и отключить прибор от электропитания..



1 - Работа

2 - Указатель

3- Зубчик

### Функция турбонагрева

Данные модели оснащены тепловентилятором, который позволяет нагреть помещение быстрее. Для включения и отключения тепловентилятора используйте кнопку турбонагрева.

**ВНИМАНИЕ: Устройство обеспечения безопасности выключит прибор в случае перегрева, вызванного аккумуляцией пыли на решетках входа и выпуска воздуха.** Перед повторным включением отключите прибор от электропитания, дайте прибору остыть, пылесосом очистите решетку подачи и выпуска воздуха, затем вновь подключите прибор.

### Чистка и уход

Перед чисткой прибора всегда отключайте его от электросети и дайте остыть!  
 Протрите корпус обогревателя влажной тканью.  
 Никогда не погружайте прибор и его основание в воду или другую жидкость.  
 Не используйте абразивные вещества для очистки прибора.  
 Обогреватель необходимо регулярно чистить и протирать с него пыль.  
 Храните обогреватель в прохладном сухом месте.

### Технические характеристики

	<b>ROH-W5TF</b>	<b>ROH-W7TF</b>	<b>ROH-W9TF</b>	<b>ROH-W12TF</b>
Питание	~ 220/230В 50/60Гц	~ 220/230В 50/60Гц	~ 220/230В 50/60Гц	~ 220/230В 50/60Гц
Максимальная мощность	1000 Вт	1500 Вт	2000 Вт	2500 Вт
Количество секций	5	7	9	12
Мощность турбонагрева	400 Вт	400 Вт	400 Вт	400 Вт
Терморегулятор	механический	механический	механический	механический
Защита от перегрева	есть	есть	есть	есть
Автоотключение при падении	есть	есть	есть	есть
Таймер	есть	есть	есть	есть
Турбонагрев	есть	есть	есть	есть

## Гарантия и ремонт

1. В случае повреждения сетевого шнура его необходимо заменить только в торговой организации или в уполномоченном сервисном центре компании Rolsen, или в сервисном центре с персоналом аналогичной квалификации, чтобы обеспечить безопасную эксплуатацию прибора.
2. Для проверки или ремонта прибора всегда обращайтесь в уполномоченный сервисный центр компании Rolsen. Вследствие неквалифицированного ремонта эксплуатация прибора может стать чрезвычайно опасной для пользователя.

## Гарантия не может быть предоставлена при:

- Механических и тепловых повреждениях устройства и шнура.
- Наличии следов самостоятельной разборки прибора

## Срок службы прибора 5 лет

### Гарантийный срок 1 год со дня покупки

Адреса близлежащих сервисных центров вы можете узнать у нашего оператора, позвонив по телефонам 8-800-200-56-01 (звонок по России бесплатный).

Производитель оставляет за собой право в любой момент без обязательного извещения вносить изменения в дизайн и технические характеристики товара.

Производитель: Нингбо НЭТД Бенэфит Имп.&Эксп. Ко., Лтд. КНР, Нингбо, Восточный Ксинтианди Дзиангдонг, д. 2, офис 6-206.



Информационный центр ROLSEN-Россия: 8-800-200-56-01  
125080, Москва, а/я 24.

**Информационный центр ROLSEN**

тел.: 8-800-200-56-01

[www.rolsen.ru](http://www.rolsen.ru) [www.rolsen.com](http://www.rolsen.com)

**Rolsen**