

# МАСЛОНАПОЛНЕННЫЙ ОБОГРЕВАТЕЛЬ РАДИАТОРНОГО ТИПА

МОДЕЛИ: ROH-H7TF/ ROH-H9TF/ ROH-H11TF



## ИНСТРУКЦИЯ ПО ЭКСПЛУАТАЦИИ

**Rolsen**

Спасибо Вам за то, что Вы приобрели маслонаполненный обогреватель Rolsen, мы надеемся, что качество его работы доставит Вам удовольствие. Перед использованием прибора внимательно ознакомьтесь с инструкцией.

## Основные меры безопасности

- Убедитесь в том, что указанные на приборе мощность и напряжение соответствуют мощности и напряжению Вашей электросети.
- Данный прибор предназначен исключительно для бытового применения. Использование прибора в коммерческих целях не допустимо!
- Прибор предназначен для обогрева бытовых помещений.
- Данный прибор не предназначен для использования детьми и лицами с ограниченными возможностями сенсорной системы или ограниченными интеллектуальными возможностями, кроме случаев контроля и инструктирования их по вопросам использования прибора со стороны лиц, ответственных за их безопасность.
- Перемещайте прибор только при помощи ручки.
- Во избежании ожогов не прикасайтесь к нагретым частям работающего обогревателя. Пользуйтесь только ручками, кнопками и регуляторами.
- Не используйте прибор вне помещений.
- Не переворачивайте прибор во время работы.
- Не устанавливайте прибор на мокрых, скользких и горячих поверхностях. Располагайте прибор в местах трудно доступных для детей.
- Рекомендуется располагать шнур вдали от корпуса прибора.
- Ни в коем случае не помещайте прибор в воду или другую жидкость. Не допускайте контакта электрических соединений с водой.
- В случае попадания жидкости на прибор немедленно отключите его от электрической сети.
- Перед включением прибора убедитесь, что он находится в выключенном состоянии.
- Периодически проверяйте прибор и электрический шнур на предмет возможных повреждений.
- В случае обнаружения любых неисправностей необходимо прекратить использование прибора и обратиться в специализированный сервисный центр Rolsen. Ни в коем случае не пытайтесь ремонтировать прибор самостоятельно.
- В рабочем состоянии обогреватель должен находиться на расстоянии не менее 0,9м от стены и других предметов.
- Не используйте прибор в помещении с площадью менее 4 м<sup>2</sup>.
- Ни в коем случае не накрывайте обогреватель посторонними вещами, это может привести к возгоранию.
- Перед тем как перемещать прибор убедитесь, что он полностью остыл.
- При утилизации прибора необходимо соблюдать правила утилизации масла.

**ВНИМАНИЕ:** Обогреватель можно использовать только в вертикальном положении. Данные модели оснащены системой двойной защиты, которая отключает прибор при перегреве и/или падении!

## Описание:

Заполненные маслом  
секции радиатора

Ручка

Световой индикатор  
работы

Термостат

Переключатели  
мощности,  
выключатель

Таймер

Кнопка включения  
и выключения  
турбонагрева

Тепловентилятор

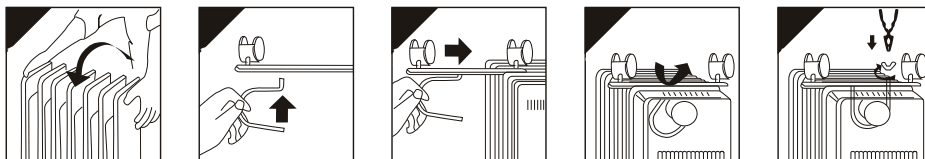
Отсек для  
сетевого шнура

Ролики



## Сборка

1. Извлеките радиатор и все принадлежности из коробки.
2. Переверните радиатор.
3. Расположите роликовые основания между крайними секциями радиатора.
4. Закрепите их на радиаторе с помощью U-образных болтов и гаек из комплекта.
5. Затяните гайки.
6. Установите обогреватель в рабочее положение.



## Эксплуатация

- Установите прибор на ровную горизонтальную поверхность.
- Установите клавиши переключателей мощности в положение **0** и термостат в положение **MIN**.
- Подключите электрический шнур к электросети.
- Установите переключатели мощности обогревателя, руководствуясь следующим: переключатель в позиции I (I клавиша ВКЛ/I, а II ВЫКЛ/0) - низкий уровень обогрева; переключатель в позиции II (I клавиша ВЫКЛ/0, а II ВКЛ/II) – средний уровень обогрева; при нажатии обоих переключателей – высокий уровень обогрева. **Уровень мощности обогревателя моделей RON-H7TF/ RON-H9TF/ RON-H11TF зависит от количества секций.**

Переключатели	RON-H7TF 7 секций	RON-H9TF 9 секций	RON-H11TF 11 секций
В положении I	600 Вт	800 Вт	1000 Вт
В положении II	900 Вт	1200 Вт	1200 Вт
В положении III	1500 Вт	2000 Вт	2200 Вт
Турбонагрев	300 Вт	300 ВТ	300 Вт

- Установите терморегулятор в максимальное положение для быстрого обогрева помещения. При достижении нужной температуры, вращайте термостат в сторону понижения в положение **MIN**. Установленная таким образом температура будет автоматически регулироваться прибором и поддерживаться на постоянном уровне.
- Данные модели оснащены системой двойной защиты, которая отключает прибор при перегреве и/или падении!
- Для выключения прибора установите клавиши переключателей мощности в положение **0**, термостат в положение **MIN** и отключите прибор от сети.

## Функция таймера на 24 часа

Для программирования таймера необходимо выполнить следующие действия:

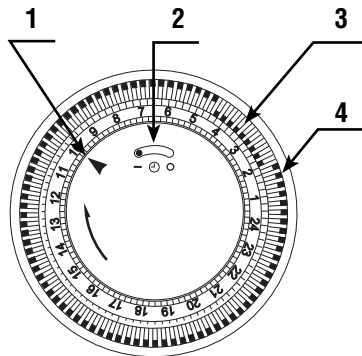
1. Установите текущее время. Предположим, что сейчас 10 часов, поверните диск с цифрами программатора по часовой стрелке до совмещения цифры 10 с указателем.
2. Установите периоды времени, когда вы хотите, чтобы прибор работал, сдвинув зубчики таймера в центр. Каждый зубчик соответствует периоду, длительностью 15 минут. После этого будут видны сектора, которые соответствуют времени работы.
3. Установите включатель / выключатель таймера в положение  $\bigcirc$ .

Настроенный таким образом обогреватель будет ежедневно автоматически повторять запрограммированный режим.

**ВНИМАНИЕ: Обогреватель должен быть подключен к электросети на это время.**

Для изменения программирования установите зубчики в первоначальное положение и задайте новые периоды работы.

Для отключения программатора необходимо передвинуть включатель/ выключатель таймера в положение  $\text{—}$ .



1 - Указатель

2 - Включатель / выключатель таймера

3 - Период работы

4 - Зубчик

## Функция турбонагрева

Данные модели оснащены тепловентилятором с керимическим нагревательным элементом, который позволяет нагреть помещение быстрее. Для включения и отключения тепловентилятора используйте кнопку турбонагрева.

**ВНИМАНИЕ: Устройство обеспечения безопасности выключит прибор в случае перегрева, вызванного аккумуляцией пыли на решетках входа и выпуска воздуха.** Перед повторным включением отключите прибор от электропитания, дайте прибору остыть, пылесосом очистите решетку подачи и выпуска воздуха, затем вновь подключите прибор.

### Чистка и уход

Перед чисткой прибора всегда отключайте его от электросети и дайте остыть!  
 Протрите корпус обогревателя влажной тканью.  
 Никогда не погружайте прибор и его основание в воду или другую жидкость.  
 Не используйте абразивные вещества для очистки прибора.  
 Обогреватель необходимо регулярно чистить и протирать с него пыль.  
 Храните обогреватель в прохладном сухом месте.

### Технические характеристики

	<b>ROH-H7TF</b>	<b>ROH-H9TF</b>	<b>ROH-H11TF</b>
Питание	220/230В ~ 50/60Гц	220/230В ~ 50/60Гц	220/230В ~ 50/60Гц
Максимальная мощность	1500 Вт	2000 Вт	2200 Вт
Количество секций	7	9	11
Мощность турбонагрева	300 Вт	300 Вт	300 Вт
Терморегулятор	механический	механический	механический
Защита от перегрева	есть	есть	есть
Автоотключение при падении	есть	есть	есть
Таймер	есть	есть	есть
Турбонагрев	есть	есть	есть

### РАСШИФРОВКА СЕРИЙНОГО НОМЕРА

дата производства      технический код      серийный номер  
 ~~~~~  
 \*\*\*AА\*\*\*\*\*  
 ~~~~~  
 месяц      год

**Гарантия и ремонт**

1. В случае повреждения сетевого шнура его необходимо заменить только в торговой организации или в уполномоченном сервисном центре компании Rolсен, или в сервисном центре с персоналом аналогичной квалификации, чтобы обеспечить безопасную эксплуатацию прибора.
2. Для проверки или ремонта прибора всегда обращайтесь в уполномоченный сервисный центр компании Rolсен. Вследствие неквалифицированного ремонта эксплуатация прибора может стать чрезвычайно опасной для пользователя.

**Гарантия не может быть предоставлена при:**

- Механических и тепловых повреждениях устройства и шнура.
- Наличии следов самостоятельной разборки прибора.

**Срок службы прибора 5 лет****Гарантийный срок 1 год со дня покупки**

Адреса близлежащих сервисных центров вы можете узнать у нашего оператора, позвонив по телефону 8-800-200-56-01 (звонок по России бесплатный).

Производитель оставляет за собой право в любой момент без обязательного извещения вносить изменения в дизайн и технические характеристики товара.

Производитель:

- Нингбо НЭТД Бенэфит Имп.&Эксп. Ко., Лтд. КНР, Нингбо, Восточный Ксинтианди Дзиангдонг, д. 2, офис 6-206.
- Нингбо Фри Трэйд Зон Интайм Корп. Лтд. КНР, Нингбо, Восточный Ксинтианди Дзиангдонг, д.2, офис 6-206.

Сертификат соответствия  
РОСС CN.ME10.B10889 от 25.05.2010



Информационный центр ROLSEN-Россия: 8-800-200-56-01  
125080, Москва, а/я 24.

**Информационный центр ROLSEN**

тел.: 8-800-200-56-01

[www.rolsen.ru](http://www.rolsen.ru) [www.rolsen.com](http://www.rolsen.com)

**Rolsen**