

MITSUBISHI ELECTRIC

Система управления CITY MULTI

Пульт дистанционного управления ME PAR-F27MEA

Руководство по установке

Данное руководство содержит описание установки пульта дистанционного управления ME, подсоединяемого к внутреннему блоку кондиционера CITY MULTI. Пожалуйста, внимательно прочитайте данное руководство, и выполните установку в соответствии с изложенными в нем требованиями. За информацией о выполнении электромонтажных и установочных работ кондиционеров, пожалуйста, обращайтесь к прилагаемому к ним руководству по установке.

1 Меры предосторожности

- Прочитайте данные "Меры предосторожности" и выполните установку в соответствии с изложенными в нем требованиями.
 - Перед началом работ используйте для указания на опасные участки, которые могут быть вызваны нарушением правил эксплуатации прибора PAR-F27MEA, а также на степень его сложности.
- ПРЕДУПРЕЖДЕНИЕ** Данный символ указывает на действия, которые могут привести к серьезной травме или гибели в случае нарушения Вами правил использования прибора PAR-F27MEA.
- ОСТОРОЖНО** Данный символ указывает на действия, которые могут привести к травме или повреждению имущества в случае нарушения Вами правил использования прибора PAR-F27MEA.
- Прочитав данное руководство по установке, передайте его вместе с руководством по установке внутреннего блока кондиционера конечному пользователю.
 - Конечному пользователю следует сохранить данное руководство вместе с руководством по установке внутреннего блока кондиционера в легко доступном месте. В случае ремонта или перемещения прибора PAR-F27MEA на новое место обязательно передайте данное руководство конечному пользователю.

ПРЕДУПРЕЖДЕНИЕ

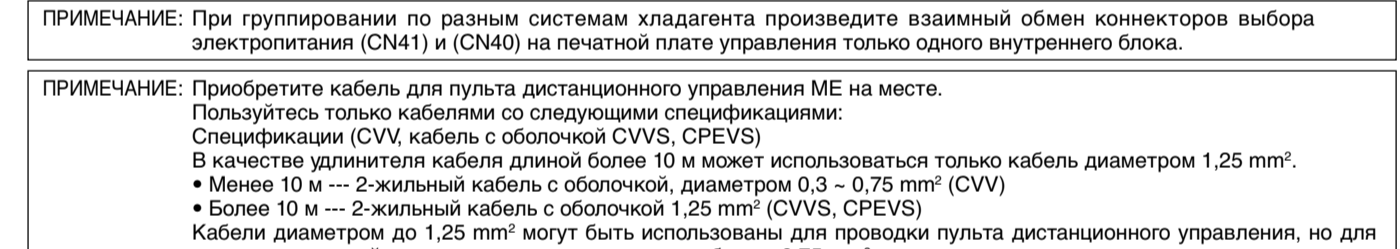
- Обратитесь к вашему дилеру или техническому представителю для того чтобы они установили систему. Любая попытка самостоятельной попытки собрать систему может привести к электротравме или пожару.
 - Выполняйте на поверхности, которая способна выдерживать вес PAR-F27MEA. Недостаточная упругость поверхности может стать причиной падения прибора PAR-F27MEA, что может привести к травме.
 - Прочно выполните подсоединения используемые соответствующие провода. Вы должны убедиться, что провода негде не перепутаны. Неправильное подсоединение может привести к перегреву или возгоранию.
 - Любая попытка испортить или повредить PAR-F27MEA самостоятельно. Любая неточность в случае вашей собственной попытки испортить или повредить систему может привести к электротравме или пожару. Проконсультируйтесь с вашим дилером о ремонте.
- ОСТОРОЖНО**
- Не устанавливайте в место открыто для уличной легкой доступности. Пыль, влага, насекомые вокруг системы могут вызвать возгорание.
 - Не используйте никакую специальную среду. Использование любой поверхности экранируемой к маслу (включая лакированную поверхность), пары и сероводород могут значительно ухудшить работу или вызвать повреждение компонентов системы.
 - Подсоедините так, чтобы не создавалось никакого механического напряжения. Напряжение может вызвать разрыв проводов, перегрев или пожар.
 - Полностью загерметизируйте зазор между проводом и краем отверстия с помощью мастики, герметика или т. п. Попадание внутрь блока влаги или насекомых может привести к повреждению электроники или неисправности.
 - Не мойте с водой. Это так же может вызвать электротравму или неисправность.
 - Не ставьте на поверхность где температура выше 40 °C или ниже чем 0 °C или под воздействием прямых солнечных лучей.
 - Не устанавливайте на поверхность подверженную парам, как например, ванная или кухня.
 - Не ставьте на поверхность где конденсируется влага. Это может вызвать электротравму или неисправность.
 - Не ставьте на поверхность где часто используются щелочь или кислота или специальные плавильщики. Это может вызвать электротравму или неисправность.

2 Проверьте наличие деталей в комплекте

- Проверьте наличие следующих деталей в коробе. Кроме данного руководства по установке, коробка должна содержать:
- Пульт дистанционного управления (крышка, корпус) 1
 - Винт с крестообразным шлицем и плоскогубцами головкой (M4 x 30) 2
 - Штуры (4,1 x 16, для навешивания пульта прямо на стену) 2
 - Руководство 1
 - Этикетка с предупреждением (на 10 языках) 1
- Крышка пульта дистанционного управления
- Корпус пульта дистанционного управления

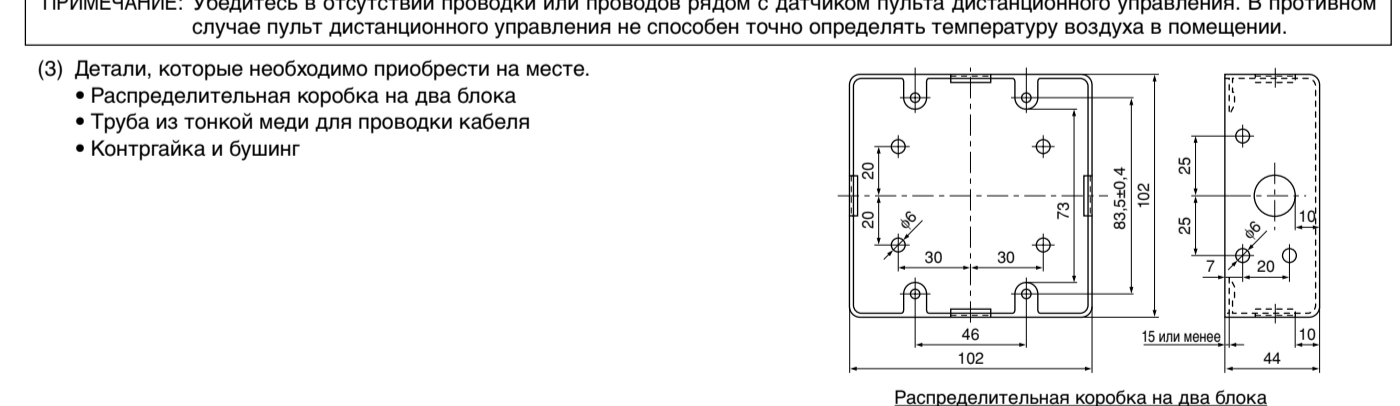
3 Монтаж линии передачи

- При группировании по одной системе хладагента
 - Монтаж проводов от пульта дистанционного управления
 - Подсоедините к TBS (блок терминалов, предназначенный для подсоединения линии передачи между внутренним/наружным блоками) на внутреннем блоке.
 - Блок терминалов не имеет полководящих. Подсоедините к символам "A" и "B" на блоке терминалов.
 - Работа в группе (Группы 01, 02 и 03 выше).
 - Приведите адрес пульта дистанционного управления в соответствие с адресом главного блока из тех внутренних блоков, которыми Вы хотите управлять, как одной группой.
 - Адрес главного блока – адрес с самым низким номером в группе.
 - Установите адрес пульта дистанционного управления на No. адреса главного блока + 100.
 - К каждому внутреннему блоку кондиционера или к каждой группе внутренних блоков кондиционера можно подсоединить один главный и один подчиненный пульт дистанционного управления – то есть в общей сложности – два пульта.
 - Подсоедините их, как описано в пункте ① выше.
 - Обязательно настройте адрес главного и подчиненного пультов дистанционного управления.
 - Настройте номер адреса подчиненного пульта дистанционного управления на номер адреса главного внутреннего блока среди внутренних блоков + 150.

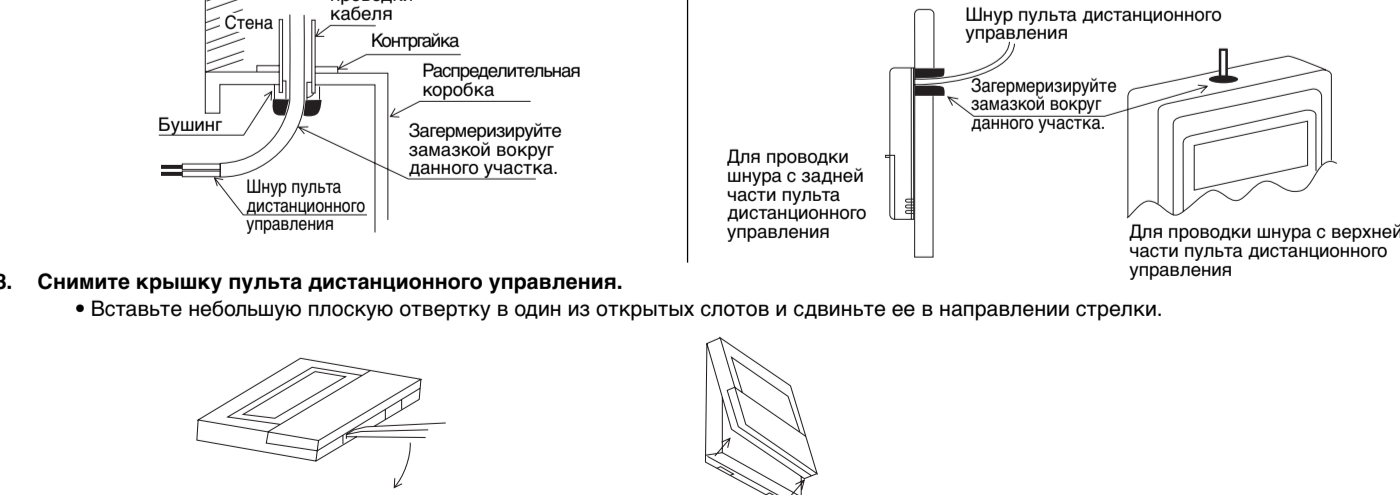


4 Как выполнить установку

- Выберите место установки пульта дистанционного управления (распределительной коробки). Обязательно соблюдайте следующие требования:
 - Температурные датчики установлены как на пульте дистанционного управления, так и на внутренних блоках кондиционера. С помощью температурного датчика пульта дистанционного управления главный пульт дистанционного управления определяет температуру в помещении. Устанавливайте пульт дистанционного управления в таком месте, где возможно определить среднюю температуру воздуха в помещении, и которое не подвержено влиянию тепла от прямых солнечных лучей или воздуха, выдуваемого из блоков кондиционера. (Описание операции настройки главного и подчиненного пультов дистанционного управления приводится в пункте 6 раздела ④ Как выполнить установку). Процедура настройки датчика температуры см. в руководстве по установке внутреннего блока кондиционера CITY MULTI.)
 - При установке на распределительной коробе или на стене всегда оставляйте дополнительное пространство вокруг пульта дистанционного управления, как показано на рисунке справа. (При использовании пульта дистанционного управления в комбинации с программным таймером обратитесь к руководству по установке программного таймера.)
- ПРИМЕЧАНИЕ:** Убедитесь в отсутствии проводов или проводов рядом с датчиком пульта дистанционного управления. В противном случае пульт дистанционного управления не способен точно определить температуру воздуха в помещении.



- Загерметизируйте отверстие для шнура пульта дистанционного управления замазкой, чтобы предотвратить возможное проникновение внутрь капели росы, влаги, тараканов, других насекомых и т.д.
 - При использовании распределительной коробки
 - Установившаяся распределительная коробка, загерметизируйте замазкой участок соединения между распределительной коробкой и трубой для проводки кабеля.
 - При установке непосредственно на стену
 - С помощью дрели сделайте отверстие для шнура пульта дистанционного управления (или при проделке шнура с задней части пульта дистанционного управления), загерметизируйте его замазкой.
 - Выполняя проводку через участок, вырезанный в верхней крышке, также загерметизируйте его замазкой.

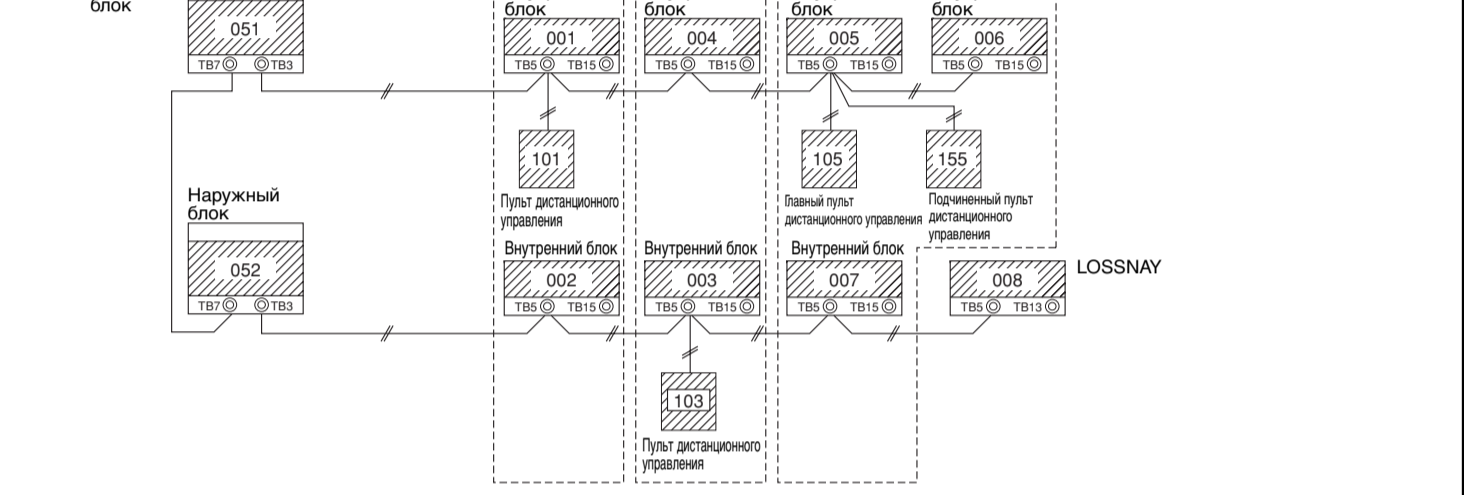


ОСТОРОЖНО Не поворачивайте отверстие в слоте. Вы можете сломать слот.

3 Монтаж линии передачи

- При группировании по одной системе хладагента
 - Монтаж проводов от пульта дистанционного управления
 - Подсоедините к TBS (блок терминалов, предназначенный для подсоединения линии передачи между внутренним/наружным блоками) на внутреннем блоке.
 - Блок терминалов не имеет полководящих. Подсоедините к символам "A" и "B" на блоке терминалов.
 - Работа в группе (Группы 01, 02 и 03 выше).
 - Приведите адрес пульта дистанционного управления в соответствие с адресом главного блока из тех внутренних блоков, которыми Вы хотите управлять, как одной группой.
 - Адрес главного блока – адрес с самым низким номером в группе.
 - Установите адрес пульта дистанционного управления на No. адреса главного блока + 100.
 - К каждому внутреннему блоку кондиционера или к каждой группе внутренних блоков кондиционера можно подсоединить один главный и один подчиненный пульт дистанционного управления – то есть в общей сложности – два пульта.
 - Подсоедините их, как описано в пункте ① выше.
 - Обязательно настройте адрес главного и подчиненного пультов дистанционного управления.
 - Настройте номер адреса подчиненного пульта дистанционного управления на номер адреса главного внутреннего блока среди внутренних блоков + 150.
- ОСТОРОЖНО**
- Соедините вместе пульты дистанционного управления запрещается. К блоку терминалов пульта дистанционного управления допускается подсоединение только одного провода.
 - Соединение в одной группе пульта дистанционного управления ME и пульта дистанционного управления M несовместимо.
- Для взаимосвязи с блоком LOSSNAY необходимо с помощью пульта дистанционного управления выполнить следующие настройки. (Описание операции настройки взаимосвязи приводится в разделе ⑥ Регистрация группы и регистрация взаимосвязи.)
 - Проведите настройку блока LOSSNAY на взаимосвязь со всеми теми внутренними блоками в группе, которые Вы хотите настроить на взаимосвязь.
 - Всегда настраивайте блок LOSSNAY на взаимосвязь со всеми внутренними блоками в группе. Без настройки взаимосвязи блок LOSSNAY работать не будет.
 - Вы только что завершили все настройки для одной системы хладагента.

2. При группировании по разным системам хладагента



- Монтаж проводки от пульта дистанционного управления (Идентичный монтажу проводки для одной системы хладагента)
- Работа в группе
 - Приведите адрес пульта дистанционного управления в соответствие с адресом главного внутреннего блока среди внутренних блоков, которыми Вы хотите управлять, как одной группой.
 - Адрес главного блока – адрес с самым низким номером в группе.
 - Установите адрес пульта дистанционного управления на No. адреса главного блока + 100.
- К каждому внутреннему блоку кондиционера или к каждой группе внутренних блоков кондиционера можно подсоединить один главный и один подчиненный пульт дистанционного управления, то есть в общей сложности – два пульта. (Как для одной системы хладагента)
- Для взаимосвязи с блоком LOSSNAY выполните те же настройки, как и для одной системы хладагента
- Проведите настройку группы с помощью каждого пульта дистанционного управления. (Более подробную информацию см. в разделе ⑥ Регистрация группы и регистрация взаимосвязи.)
- При этом, однако, при использовании в комбинации с контроллером системы MELANS, настройки группы и взаимной взаимосвязи выполняются на контроллере системы и вводятся их на пульт дистанционного управления не требуется.
- Вы только что завершили все настройки для разных систем хладагента.



- Установите нижний корпус на распределительную коробку или непосредственно на стену.
 - При использовании распределительной коробки
 - При установке непосредственно на стену
- ОСТОРОЖНО** Не затягивайте шурупы чрезмерно туго. В противном случае Вы можете повредить или расколоть нижнюю крышку.
- ПРИМЕЧАНИЕ:** Для установки выбирайте плоскую поверхность. При монтаже непосредственно на стену закройте распределительную коробку в более, чем двух точках. При повторном монтаже на стену надежно закрепите с помощью анкеров.

- Подсоедините шнур пульта дистанционного управления к блоку терминалов на пульте дистанционного управления.
 - К блоку терминалов TBS внутреннего блока
 - Помощь отпугивает.
- ОСТОРОЖНО** Не используйте кримп-терминалы для подсоединения к блоку терминалов пульта дистанционного управления. Клеммы могут войти в контакт со шнотом и вызвать неполадки в работе пульта дистанционного управления. Если терминалы будут входить в контакт, они могут повредить его.
- Настройте адрес пульта дистанционного управления с помощью поворотных переключателей.

Диапазон настройки адреса	Как настраивать
Главный пульт дистанционного управления	101 до 150
Подчиненный пульт дистанционного управления	151 до 200

Настройте на адрес блока с самым низким No. в этой группе + 100

Настройте на адрес блока с самым низким No. в этой группе + 150
- Настройки на поворотном переключателе
- | Адрес No. | Адрес No. |
|------------------|------------------------|
| 01 до 99 (Слева) | От 101 до 199 (справа) |
| 00 | 200 |
- ОСТОРОЖНО** Для настройки адреса используйте прецизионную отвертку (L-), 2.0 мм и прикладывайте усилие не свыше 19.6 N.
- ОСТОРОЖНО** При неправильном выполнении данной инструкции Вы можете сломать поворотный переключатель.
- ПРИМЕЧАНИЕ:** - Адреса с No. с 101 по 200 могут быть настроены с пульта дистанционного управления ME. При настройке с "01 по 99", цифра сотен устанавливается на [1], а при настройке на "00", цифра сотен автоматический фиксируется на [2].
- Поворотные переключатели устанавливаются на завод-изготовителе на 01.

- Отверстие для провода при установке непосредственно на стену (или при открытой проводке)
 - Ножом или острогубцами вырежьте заштироанный участок в верхней крышке.
 - Продушите шнур пульта дистанционного управления, подсоединенный к блоку терминалов через данный прорез.
- Установите крышку на пульт дистанционного управления. Сначала зашейте крышку за два верхних зубца и затем зафиксируйте ее на пульте дистанционного управления.

- Наклейте этикетку с предупреждением. Этикетка с предупреждением на английском языке расположена на обратной стороне дверцы панели управления. Наклейте этикетку на языке страны, где устанавливается данный пульт дистанционного управления, поверх англоязычной этикетки.

5 Подсоединение опциональных деталей

- Внешний дизайн устройства PAC-SC32PТА (Программный таймер) отличается от внешнего дизайна устройства PAR-F27MEA.
- При подсоединении программного таймера подсоедините 5-жильный кабель к коннектору на пульте дистанционного управления. (5-жильный кабель входит в комплект поставки программного таймера.)
- Для проводки кабеля вырежьте тонкооснованный участок.
- Для удобства проводки проводов, устанавливайте программный таймер слева от пульта дистанционного управления. Если ожидается, что система кондиционера будет расширяться, обратите внимание на наличие свободного пространства слева от пульта дистанционного управления. Подробное описание процедуры установки программного таймера приводится в его руководстве по установке.

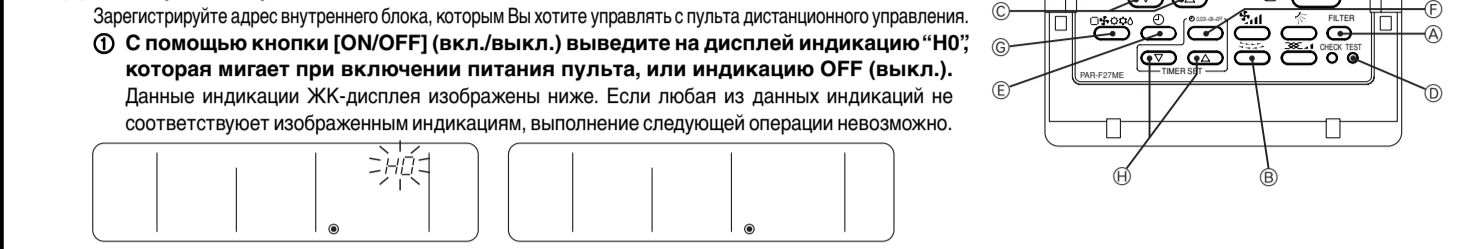
ОСТОРОЖНО Не поворачивайте отверстие в слоте. Вы можете сломать слот.

6 Регистрация группы и регистрация взаимосвязи

Данная операция выполняется для настройки группы внутренних блоков между разными системами хладагента и для ручной настройки адресов внутренних/наружных блоков на более высокие значения адреса.

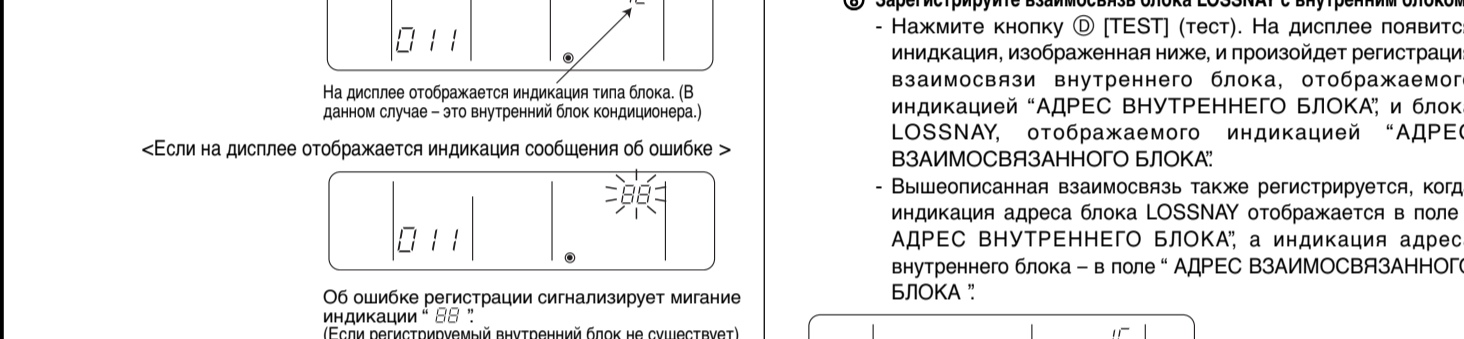
(A) Настройка группы Для того, чтобы зарегистрировать внутренние блоки, которыми Вы хотите управлять с пульта дистанционного управления, необходимо подтвердить или стереть их регистрацию.

(B) Настройка взаимосвязи Для того, чтобы зарегистрировать взаимосвязь блока LOSSNAY с внутренними блоками, необходимо подтвердить или стереть регистрацию данных внутренних блоков.



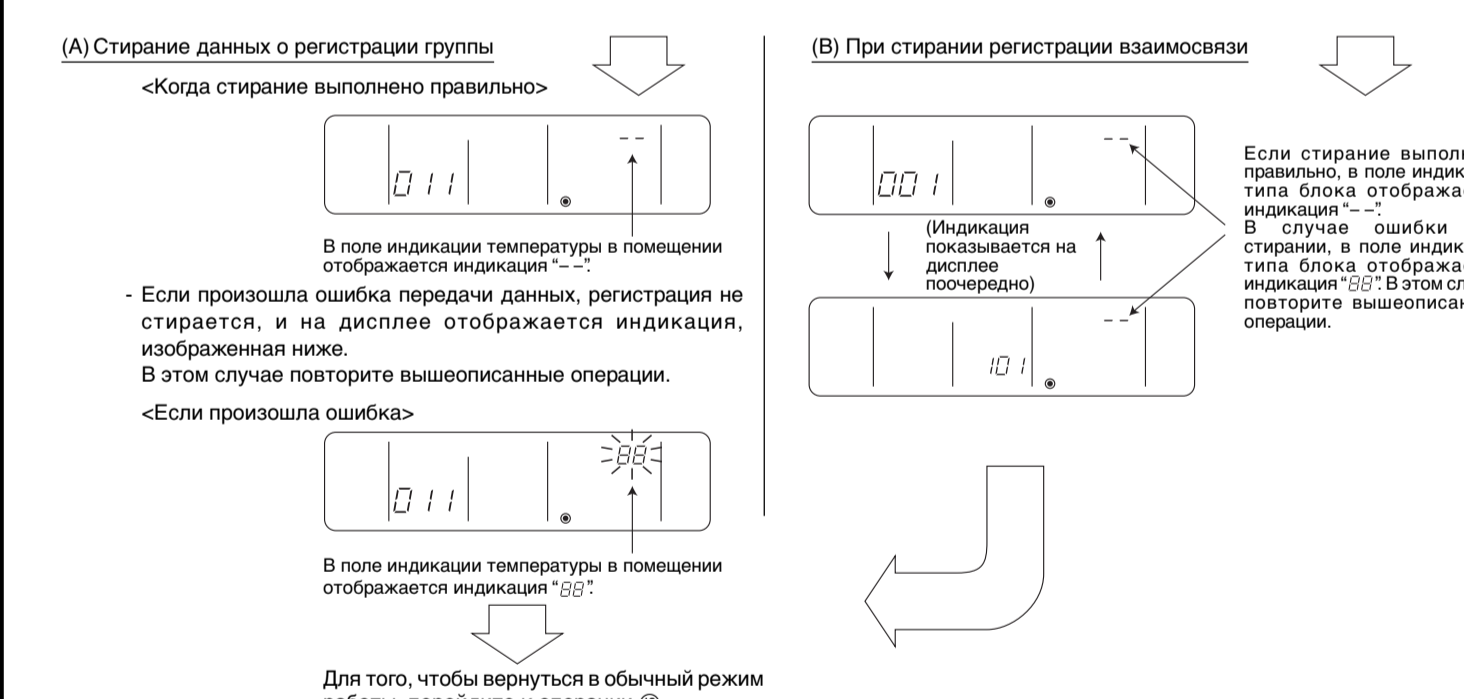
- Регистрация адреса
 - Зарегистрируйте адрес внутреннего блока, который Вы хотите управлять с пульта дистанционного управления.
 - С помощью кнопки [ON/OFF] (вкл./выкл.) выведете на дисплей индикацию "NO"; которая мигает при включении питания пульта, или индикацию OFF (выкл.). Данные индикации ЖК-дисплея изображены ниже. Если любая из данных индикаций не соответствует изображенным индикациям, выполнение следующей операции невозможно.
- (A) Регистрация группы
- Вывод на дисплей индикации "РЕГИСТРАЦИЯ ГРУППЫ":
 - Одновременно нажмите кнопки [FILT] (Фильтр) и [ON/OFF] (Заслонка [+/-]) и удерживайте их в нажатом состоянии в течение 2 секунд. На дисплее появится индикация, изображенная ниже.
 - Регистрация взаимосвязи
 - Вывод на дисплей индикации "РЕГИСТРАЦИЯ ВЗАИМОСВЯЗИ":
 - Нажмите кнопку [Выбор режима] (Выбор режима [ON/OFF]). На дисплее появится индикация, изображенная ниже. При повторном нажатии данной кнопки дисплей возвращается к индикации [РЕГИСТРАЦИЯ ГРУППЫ].
 - На дисплее одновременно показывается индикация "АДРЕС ВНЕШНЕГО БЛОКА" и "АДРЕС ВЗАИМОСВЯЗАННОГО БЛОКА".
 - Для того, чтобы подтвердить эти адреса, перейдите к пункту ② Подтверждение зарегистрированного адреса.
 - Вывод на дисплей No. адреса блока LOSSNAY и No. адреса любого внутреннего блока, который Вы хотите взаимосвязать.
 - Нажмите кнопки [TEMP] (Установка температуры) (T) и [ON/OFF] (Заслонка [+/-]). No. адреса блока возрастает и уменьшается.
 - Нажмите кнопки [TEMP] (Установка температуры) (T) и [ON/OFF] (Заслонка [+/-]). "NO АДРЕСА ВНЕШНЕГО БЛОКА" возрастает и уменьшается. Установите его на No. адреса внутреннего блока, который Вы хотите взаимосвязать.
 - Нажмите кнопки [Выбор времени] (V) и [ON/OFF] (Заслонка [+/-]). "NO АДРЕСА ВЗАИМОСВЯЗАННОГО БЛОКА" уменьшается и увеличивается. Установите его на адрес блока LOSSNAY, который Вы хотите взаимосвязать.
 - Зарегистрируйте взаимосвязь блока LOSSNAY с внутренним блоком.
 - Нажмите кнопку [TEST] (тест). На дисплее появится индикация, изображенная ниже, и произойдет регистрация взаимосвязи внутреннего блока, отображаемого индикацией "АДРЕС ВНЕШНЕГО БЛОКА" и блока LOSSNAY, отображаемого индикацией "АДРЕС ВЗАИМОСВЯЗАННОГО БЛОКА".
 - Вышеописанная взаимосвязь также регистрируется, когда индикация адреса блока LOSSNAY отображается в поле "АДРЕС ВНЕШНЕГО БЛОКА"; а индикация адреса внутреннего блока – в поле "АДРЕС ВЗАИМОСВЯЗАННОГО БЛОКА".

- Настройте No. адреса блока
 - Нажмите кнопки [TEMP] (Установка температуры) (T) и [ON/OFF] (Заслонка [+/-]). No. адреса блока возрастает и уменьшается.
 - Установите его на No. адреса, который Вы хотите зарегистрировать.
- Зарегистрируйте настроенный No. адреса блока.
 - Для того, чтобы зарегистрировать No. адреса блока, отображаемый на дисплее, нажмите кнопку [TEST] (тест).
 - Если регистрация выполнена правильно, на дисплее отображается индикация типа блока, как показано ниже.
 - Если указанный внутренний блок не существует, на дисплее отображается индикация сообщения об ошибке. Проверьте наличие заявленных внутренних блоков и повторите операцию, описанную выше.
 - Если регистрация выполнена правильно



- Для того, чтобы зарегистрировать несколько внутренних блоков, повторите операции с ② по ④.
- Для того, чтобы стереть адрес, перейдите к пункту ② Подтверждение зарегистрированного адреса.

- Стирание адреса
 - Стирание данных о регистрации группы позволяет стереть внутренние блоки, зарегистрированные в пульте дистанционного управления.
 - Стирание данных о регистрации взаимосвязи позволяет стереть взаимосвязь между блоками.
 - Обе операции стирания производятся путем обработки подтверждения адреса (2) и выполняются в состоянии, когда на дисплее отображается индикация блока, который Вы хотите стереть.
 - Стирание зарегистрированного внутреннего блока или взаимосвязи между блоками.
 - Дважды в быстрой последовательности нажмите кнопку [Выбор режима] (C) (ON/OFF). Отображаемые на дисплее адрес блока или взаимосвязь между блоками будут стерты.
 - Когда информация стерта, на дисплее отображается индикация, изображенная ниже.



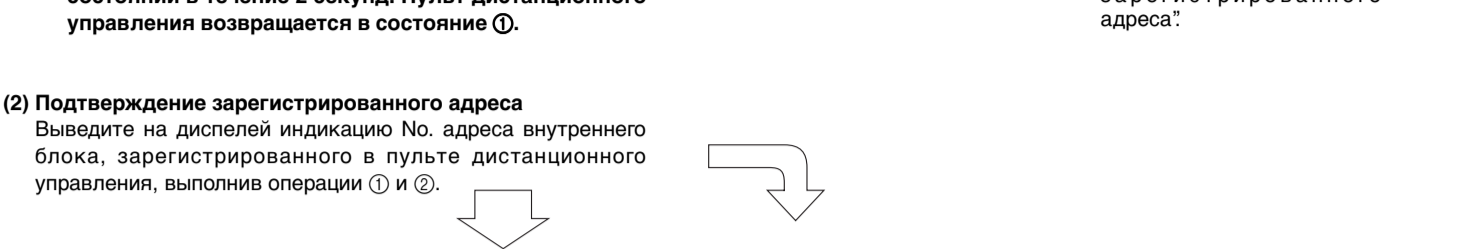
- (A) Стирание данных о регистрации группы
 - «Когда стирание выполнено правильно»
 - В поле индикации температура в помещении отображается индикация "—".
 - Если произошла ошибка при стирании, в поле индикации типа блока отображается индикация, изображенная ниже.
 - В этом случае повторите вышеописанные операции.
 - «Если произошла ошибка»
- (B) При стирании регистрации взаимосвязи
 - «Индикация [Индикация] (Индикация) показывается на дисплее (после подтверждения)»
 - Если стирание выполнено правильно, в поле индикации типа блока отображается индикация "—".
 - В случае ошибки при стирании, в поле индикации типа блока отображается индикация "00". В этом случае повторите вышеописанные операции.
 - «Индикация [Индикация] (Индикация) показывается на дисплее (после подтверждения)»
 - Для того, чтобы вернуться в обычный режим работы, перейдите к операции ②.

7 Выбор функций пульта дистанционного управления

- В режиме выбора функций пульта дистанционного управления Вы можете выбрать и изменить три функции. Выбор и изменение функции производится по желанию.
- Инструкция по выполнению данных операций см. в пункте "(B) Выбор функций пульта дистанционного управления" раздела ③ Эксплуатация прибора.
- (A) Режим выбора индикации режима работы (Выбор индикации автоматического (AUTO) режима охлаждения/обогрева)
- Если с пульта дистанционного управления был задан AUTO (автоматический) режим работы, то режим работы внутреннего блока определяется температурой в помещении, и при этом режимы охлаждения и обогрева включаются автоматически. В данном случае, на дисплее пульта дистанционного управления показывается индикация "AUTO" (автоматический) "автоматический-охлаждение" или "AUTO" (автоматический) "автоматический-обогрев". При этом, однако, индикация "AUTO" (автоматический) может отображаться на дисплее и отдельно, то есть без индикации "охлаждение" или "обогрев".
- (B) Режим выбора индикации температуры в помещении (Выбор индикации температуры в помещении/отсутствия индикации)
- Обычно, температура на входе отображается на дисплее пульта дистанционного управления, но данную настройку можно изменить так, чтобы индикация температуры отсутствовала на дисплее.
- (C) Режим установки пределов диапазона задаваемой температуры
- Обычно диапазон задаваемой температуры для стандартного кондиционера может быть установлен в соответствии с диапазоном настройки температуры для охлаждения и сушки (19°C ~ 30°C, для нагрева диапазон составляет 17°C ~ 28°C + 19°C ~ 28°C для режима AUTO. Однако может быть задано дальнейшее ограничение для нижнего и верхнего пределов температуры этих диапазонов настройки температуры.
- Например, задание более высокого нижнего предела температуры для охлаждения и сушки (19°C ~ 25°C) и более низкого верхнего предела для нагрева (28°C ~ 20°C) позволяет предотвратить переохлаждение и перегрев помещения и значительно сэкономить электроэнергию.

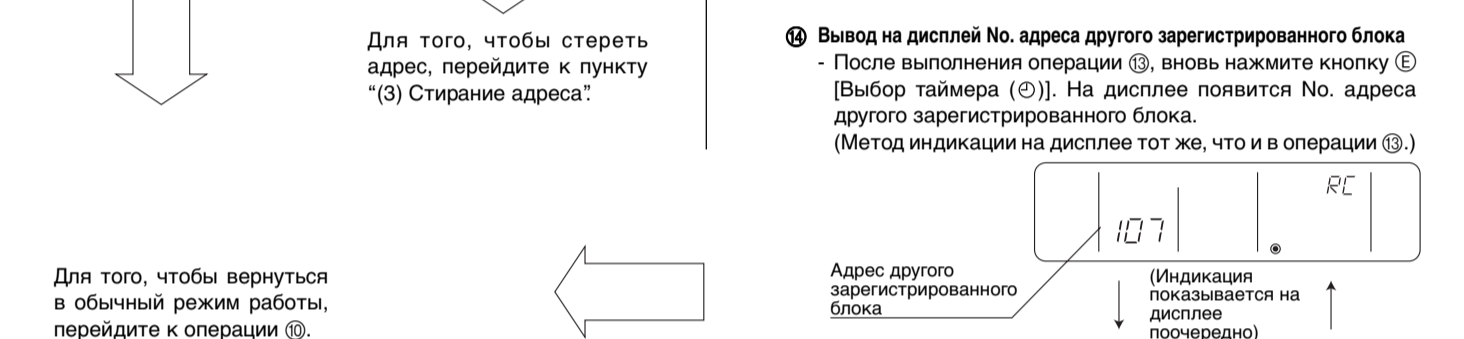
ОСТОРОЖНО Не поворачивайте отверстие в слоте. Вы можете сломать слот.

- ПРИМЕЧАНИЕ:** Произведите настройку блока LOSSNAY на взаимосвязь со всеми внутренними блоками в группе. При отсутствии взаимосвязи блок LOSSNAY работать не будет.
- Повторите операции ① и ②, описанные выше, для настройки взаимосвязи всех внутренних блоков кондиционера в данной группе с блоком LOSSNAY.
- Для того, чтобы вернуться в обычный режим работы, перейдите к операции ②.
- Для того, чтобы подтвердить эти адреса, перейдите к пункту ② Подтверждение зарегистрированного адреса.



- Подтверждение зарегистрированного адреса
 - Выведите на дисплей индикацию No. адреса внутреннего блока, зарегистрированного в пульте дистанционного управления, выполнив операции ① и ②.
- Подтверждение информации о регистрации группы
 - Вывод на дисплей индикации "РЕГИСТРАЦИЯ ГРУППЫ"
 - При каждом нажатии кнопки [Выбор таймера] (T), на дисплее отображается индикация No. адреса зарегистрированного внутреннего блока и его типа.
 - «Зарегистрировано»
 - Вывод на дисплей индикации "РЕГИСТРАЦИЯ ВЗАИМОСВЯЗИ"
 - Нажмите кнопку [Выбор таймера] (T) и [ON/OFF] (Заслонка [+/-]). Адрес взаимосвязанного блока уменьшается и возрастает. Настройте его на No. адреса внутреннего блока, который Вы хотите подтвердить.
 - Вышеописанное подтверждение также выполняется, когда индикация адреса блока LOSSNAY отображается в поле "адрес взаимосвязанного блока".

- Вывод на дисплей No. адреса блока LOSSNAY, настроенного на взаимосвязь с операцией ②.
 - Нажмите кнопку [Выбор таймера] (T). На дисплее поочередно отображается индикация No. адреса взаимосвязанного блока LOSSNAY и No. адреса внутреннего блока.
 - При наличии только одной регистрации, на дисплее отображается только один No. адреса, независимо от того, сколько раз Вы нажали кнопки [T] и [ON/OFF].
 - При наличии нескольких регистраций (например, "011"; "012"; "013"; No. адреса отображаются на дисплее в последовательности 011 → 012 → 013 при каждом нажатии кнопки [Выбор таймера] (T).

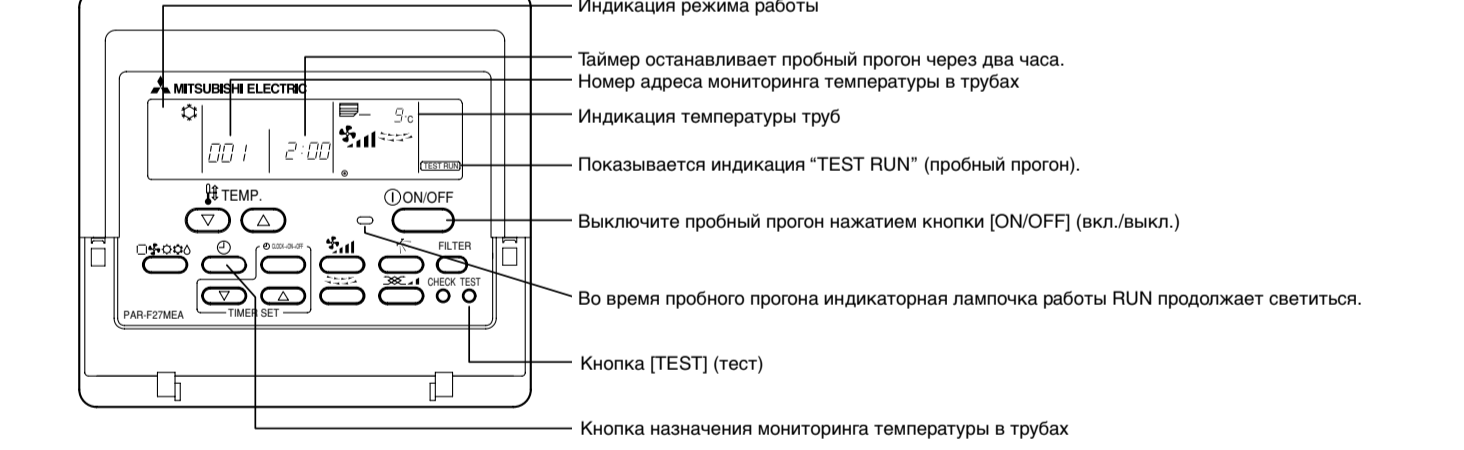


- Вывод на дисплей No. адреса другого зарегистрированного блока
 - После выполнения операции ②, вновь нажмите кнопку [Выбор таймера] (T). На дисплее появится No. адреса другого зарегистрированного блока.
 - (Метод индикации на дисплее тот же, что и в операции ②.)
- Для того, чтобы стереть адрес, перейдите к пункту ② (Стирание адреса).
- Для того, чтобы вернуться в обычный режим работы, перейдите к операции ②.
- Для того, чтобы стереть адрес, перейдите к пункту ② (Стирание адреса).

- ОСТОРОЖНО**
- При использовании кондиционера в режиме AUTO, при котором одновременно выполняются операции охлаждения и нагрева, для использования режима установки пределов диапазона задаваемой температуры и преимуществ экономии энергии необходимо выбрать пропуск режима AUTO с помощью установки пропуска режима AUTO. При использовании режима AUTO функция экономии электроэнергии может не работать.
 - При подключении контроллера к кондиционеру без режима AUTO режим установки пропуска режима AUTO, режим установки пределов диапазона задаваемой температуры (AUTO), режим выбора индикации режима работы будут недоступны.

8 Пробный прогон

- Перед началом пробного прогона прочитайте раздел "Пробный прогон" в руководстве по установке внутреннего блока кондиционера.
- Дважды в течение 3-х секундного промежутка времени нажмите кнопку [TEST] (тест). Начнется пробный прогон.
- Выключение пробного прогона производится нажатием кнопки [ON/OFF] (вкл./выкл.).
- При обнаружении неполадок во время пробного прогона обратитесь к разделу "Пробный прогон" в руководстве по установке внутреннего блока кондиционера.



- Индикация режима работы
- Таймер останавливает пробный прогон через два часа.
- Индикация температуры труб
- Показывается индикация "TEST RUN" (пробный прогон).
- Во время пробного прогона индикаторная лампочка работы RUN продолжает светиться.
- Кнопка [TEST] (тест)
- Кнопка назначения мониторинга температуры в трубах

7 Выбор функций пульта дистанционного управления

- В режиме выбора функций пульта дистанционного управления Вы можете выбрать и изменить три функции. Выбор и изменение функции производится по желанию.
- Инструкция по выполнению данных операций см. в пункте "(B) Выбор функций пульта дистанционного управления" раздела ③ Эксплуатация прибора.
- (A) Режим выбора индикации режима работы (Выбор индикации автоматического (AUTO) режима охлаждения/обогрева)
- Если с пульта дистанционного управления был задан AUTO (автоматический) режим работы, то режим работы внутреннего блока определяется температурой в помещении, и при этом режимы охлаждения и обогрева включаются автоматически. В данном случае, на дисплее пульта дистанционного управления показывается индикация "AUTO" (автоматический) "автоматический-охлаждение" или "AUTO" (автоматический) "автоматический-обогрев". При этом, однако, индикация "AUTO" (автоматический) может отображаться на дисплее и отдельно, то есть без индикации "охлаждение" или "обогрев".
- (B) Режим выбора индикации температуры в помещении (Выбор индикации температуры в помещении/отсутствия индикации)
- Обычно, температура на входе отображается на дисплее пульта дистанционного управления, но данную настройку можно изменить так, чтобы индикация температуры отсутствовала на дисплее.
- (C) Режим установки пределов диапазона задаваемой температуры
- Обычно диапазон задаваемой температуры для стандартного кондиционера может быть установлен в соответствии с диапазоном настройки температуры для охлаждения и сушки (19°C ~ 30°C, для нагрева диапазон составляет 17°C ~ 28°C + 19°C ~ 28°C для режима AUTO. Однако может быть задано дальнейшее ограничение для нижнего и верхнего пределов температуры этих диапазонов настройки температуры.
- Например, задание более высокого нижнего предела температуры для охлаждения и сушки (19°C ~ 25°C) и более низкого верхнего предела для нагрева (28°C ~ 20°C) позволяет предотвратить переохлаждение и перегрев помещения и значительно сэкономить электроэнергию.

ОСТОРОЖНО Не поворачивайте отверстие в слоте. Вы можете сломать слот.