



# ПАСПОРТ ИЗДЕЛИЯ

## НАСОС ЦИРКУЛЯЦИОННЫЙ С МОКРЫМ РОТОРОМ СТАНДАРТНЫЙ



МОДЕЛЬ

**PS 25/6 130**

**PS 25/4G 180 PS 32/4G 180**

**PS 25/6G 180 PS 32/6G 180**

**PS 25/8G 180 PS 32/8G 180**

## 1. Общие сведения

---

Паспорт содержит техническое описание и принципиальные указания, которые должны выполняться при монтаже, эксплуатации и техническом обслуживании.

Эксплуатационная надежность поставляемого оборудования гарантируется только в случае применения в соответствии с функциональным назначением согласно разделу «Область применения».

## 2. Транспортировка и хранение

---

Условия транспортирования оборудования в части воздействия механических факторов должны соответствовать группе «С» по ГОСТ 23216. При транспортировании упакованное оборудование должно быть надежно закреплено на транспортных средствах с целью предотвращения самопроизвольных перемещений. Температура окружающей среды при транспортировке: от  $-40^{\circ}\text{C}$  до  $+70^{\circ}\text{C}$ .

## 3. Область применения

---

### Насос предназначен для работы:

- В закрытых водяных циркуляционных системах;
- В закрытых циркуляционных системах с содержанием гликоля не более 40%.

### Насос не предназначен для работы:

- С открытыми источниками водоснабжения;
- С загрязненной водой с содержанием твердые частиц не более 0,3 мм, волокон;
- С минералосодержащими и агрессивными средами;
- С системами, требующими постоянной подпитки из хозяйственно питьевого водопровода;
- С системами для перекачки горючих, легковоспламеняющиеся, взрывоопасные веществ.

## 4. Описание модели

---

Циркуляционный насос с мокрым ротором.

Насос обеспечивает непрерывную работу по трём стандартным характеристикам (на максимальной, средней и минимальной скоростях вращения двигателя). Переключение скоростей производится вручную, путем поворота переключателя клеммой коробки.

## Технические характеристики

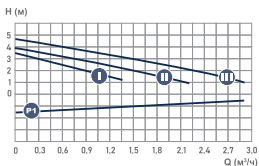
Максимальное рабочее давление, бар	10
Питание сети, В	220±10%
Частота электросети, ГЦ	50
Степень защиты IP	44
Класс теплостойкости изоляции	F
Режим работы	Продолжительный
Минимальная температура, °С	-10
Максимальная температура, °С	110

## Основные характеристики

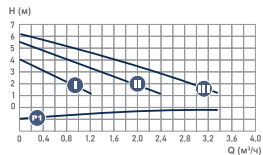
Артикул	Присоединение насоса	Потребляемая мощность, Вт	Напор, м	Масса, кг	Упаковка, мм
PS 25/4G 180	G1 1/2"	72/53/38	4,5/4,0/3,0	2,25	138×215×158
PS 32/4G 180	G2"	72/53/38	4,5/4,0/3,0	2,4	138×215×158
PS 25/6G 180	G1 1/2"	93/67/46	6,0/5,0/3,0	2,35	138×215×158
PS 32/6G 180	G2"	93/67/46	6,0/5,0/3,0	2,5	138×215×158
PS 25/8G 180	G1 1/2"	182/170/145	8,0/7,5/7,0	4,5	185×220×188
PS 32/8G 180	G2"	270/210/150	8,0/7,5/7,0	5,28	185×220×188
PS 25/6 130	G1 1/2"	93/67/46	6,0/5,0/3,0	2,25	145×173×150

## Графики рабочей зоны насоса

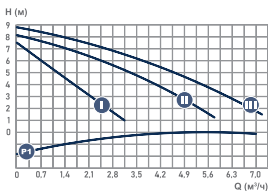
**PS 25/4G 180**  
**PS 32/4G 180**



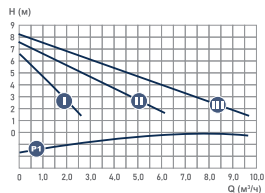
**PS 25/6 130**  
**PS 25/6G 180**  
**PS 32/6G 180**



**PS 25/8G 180**



**PS 32/8G 180**



## 5. Обозначение модели

### Насос PS 25/6G 180

- PS** — Насос циркуляционный стандартный, трёхскоростной
- 25** — Номинальный диаметр патрубков, мм
- 6** — Максимальный напор при расходе ( $Q=0$ ), м
- G** — Присоединительные гайки (2 шт.), прокладки в комплекте (2 шт.)
- 180** — Монтажная длина, мм

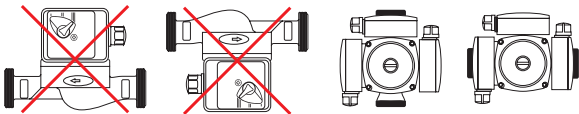
## 6. Установка насоса

Монтажные и пусковые работы должны проводиться только квалифицированными специалистами.

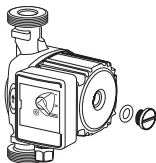
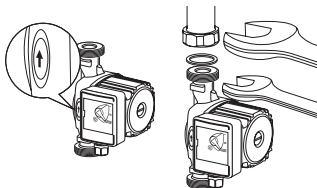
Насос следует устанавливать в отапливаемом помещении с температурой внутреннего воздуха от +5 °C до +40°C.

Перед началом любых работ с насосом убедитесь, что подача электроэнергии отключена.

Перед вводом в эксплуатацию система должна быть заполнена рабочей жидкостью и из нее должен быть удален воздух. На входе в насос необходимо обеспечить требуемое давление, так как эксплуатация насоса возможна только в закрытых системах, то перед пуском необходимо обеспечить избыточное давление в системе не менее 0,1 м. Устанавливать насос необходимо так, чтобы вал двигателя был расположен горизонтально полу.



Направление стрелки на корпусе насоса должно соответствовать направлению потока жидкости в трубопроводе. Для монтажа необходимо применять присоединительные гайки и прокладки, которые поставляются отдельно.



Выпуск воздуха из насоса осуществляется через специальную заглушку на корпусе насоса.

В случае отсутствия вращения вала ротора во время пуска, вызванное залипанием ротора и статора, рекомендуется удалить заглушку и повернуть вал на 1-2 оборота шлицевой отвёрткой.

Для подключения к электрической сети применяются специальные механические зажимы расположенные по крышкной клеммой коробки. Запрещено выполнять какие-либо работы в клеммной коробке до тех пор, пока не будет отключено электропитание.

Насос должен быть заземлен.

Должна быть предусмотрена возможность перевести сетевой выключатель в положение «отключено».

## **8. Техническое обслуживание**

---

Техническое обслуживание насоса должно предусматривать: проверку раз в 12 месяцев целостности электрического кабеля и электрической колодки. Также необходимо с той же регулярностью проверять целостность подсоединения входного и выходного патрубков насоса.

## **9. Защита от низких температур**

---

Если насос в холодное время не эксплуатируется, нужно принять необходимые меры для предотвращения повреждений от воздействия низких температур.

## **10. Гарантия**

---

Монтажные и пусковые работы должны проводиться только квалифицированными специалистами. В случае несоблюдения данного требования теряют силу любые гарантийные обязательства.

Производитель не несет ответственность за любой ущерб, вызванный последствиями неправильной установки и эксплуатации оборудования.

Изготовитель гарантирует соответствие оборудования требованиям безопасности, при условии соблюдения потребителем правил транспортировки, хранения, монтажа и эксплуатации.

Гарантийный срок — 2 года со дня продажи конечному потребителю.

Срок службы изделия — 10 лет при соблюдении условий монтажа и эксплуатации.

Гарантия распространяется на все дефекты, возникшие по вине завода-изготовителя.

Гарантия не распространяется на дефекты, возникшие по вине потребителя в результате нарушения правил установки и эксплуатации, а также при наличии механических повреждений.

## Гарантийный талон.

Наименование и адрес организации продавца конечному потребителю \_\_\_\_\_

Ф.И.О продавца \_\_\_\_\_ подпись \_\_\_\_\_

Дата продажи \_\_\_\_\_

М.П.

Наименование и адрес монтажной организации  
\_\_\_\_\_

Ф.И.О монтажника \_\_\_\_\_ подпись \_\_\_\_\_

Дата установки \_\_\_\_\_

М.П.

### **Производитель:**

Taizhou Haipai Import And Export Co., Ltd, Китай.

По техническим вопросам, вопросам гарантии обращайтесь в Группу компаний «Терморос».

117997, Россия, Москва,  
ул. Архитектора Власова, 55  
+7 (499) 500 00 01,  
8 (800) 550 33 45

**info@termoros.com**



**kromwell.ru**