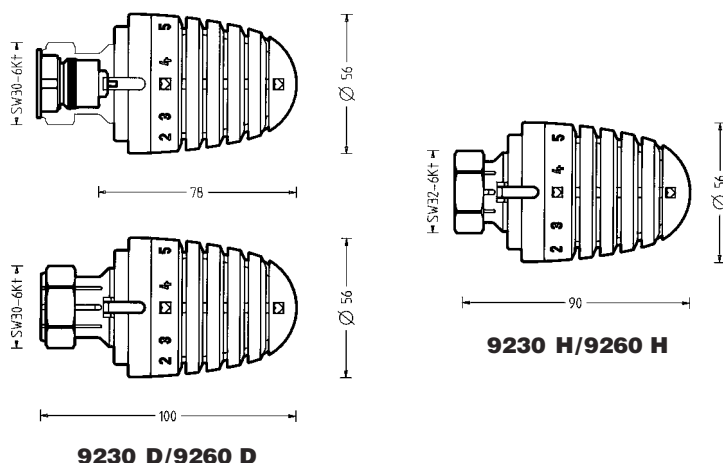


# Термостаты-ГЕРЦ

## Термостатические головки для непосредственного монтажа на радиаторы со встроенными клапанами

Нормаль **9230 D / 9260 D / 9230 H / 9260 H**, издание 0711

### Термостатическая головка ГЕРЦ



### Исполнение **9230 H, 9260 H, 9230 D, 9260 D**

#### 9230 H

- 1 **9230 98 Радиаторный термостат с жидкостным датчиком**  
для прямого монтажа на радиатор с помощью резьбового соединения М 30 x 1,5, позиция теплового заперения «0», функция морозозащиты, ограничение и блокировка диапазона регулирования.

#### 9260 H

- 1 **9260 98 Радиаторный термостат с жидкостным датчиком**  
для прямого монтажа на радиатор с помощью резьбового соединения М 30 x 1,5, автоматическая функция морозозащиты, ограничение и блокировка диапазона регулирования.

#### 9230 D

- 1 **9230 99 Радиаторный термостат с жидкостным датчиком**  
для прямого монтажа на радиатор с помощью хомутов или клипсы, позиция теплового заперения «0», функция морозозащиты, ограничение и блокировка диапазона регулирования.

#### 9260 D

- 1 **9260 99 Радиаторный термостат с жидкостным датчиком**  
для прямого монтажа на радиатор с помощью хомутов или клипсы, автоматическая функция морозозащиты, ограничение и блокировка диапазона регулирования.

### Рабочие параметры

Диапазон регулирования **9230:** 6-30 °С

**9260:** 6-28 °С

Морозозащита 6 °С

Термостат ГЕРЦ не требует технического обслуживания.

### Принцип действия

Термостат ГЕРЦ является датчиком и регулирующим органом одновременно. За счет изменений давления жидкостного наполнителя, находящегося внутри гидравлического датчика ГЕРЦ, приводится в движение шпindelь клапана.

### Дизайн

Привлекательный дизайн термостатов ГЕРЦ был разработан совместно с компанией Porsche Design GmbH (A-5700 Zell am See), основанной Фердинандом А. Порше.

### Возможности настройки, шкала маховичка, максимальная настройка

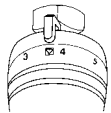
Значение температуры помещения задаётся с помощью оцифрованного колпачка задатчика, при этом возможны отклонения температуры (К) в зависимости от способа монтажа и характеристик прибора отопления.

Маркировка		1	2	3	<input checked="" type="checkbox"/>	4	5	6
~ °С	6	10	13	17,5	20	22	25	28

Термостат **9230:** Поворот против часовой стрелки до достижения максимального значения (заводской настройки), соответствующего примерно 30 °С.

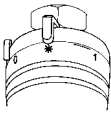
Термостат **9260:** Отметка шкалы «6» соответствует примерно 28 °С.

### ☑ Настройка комфортной температуры ☑



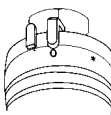
Установка указателя на символ ☑ соответствует комфортной температуре в помещении, равной 20 °С и является оптимальной для хорошего самочувствия и поддержания достаточного комфорта людей, а также позволяет экономить энергию.

### ☑ Морозозащита \*



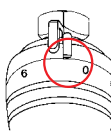
Установка указателя на символ «\*» означает, что при достижении температуры окружающего воздуха 6 °С автоматически открывается клапан, что препятствует замерзанию прибора отопления.

### ☑ Блокировка Термостат 9230



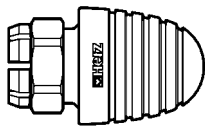
Установка шкалы на «0» приводит к блокировке термостатического клапана и отключению функции морозозащиты, но функция термостатирования остается активной.

### ☑ Заводская настройка



Заводская настройка ограничителя обозначена точкой, что означает предел поворота.

### ☑ HERZ-TS-Ручной привод



Если в каких-либо исключительных случаях термостатический клапан применяется без термостатической головки ГЕРЦ, вместо нее может быть установлен ручной привод HERZ-TS. Более подробная информация приводится в стандартах **7102**, **9102**.

1 **9102** 98 Ручной привод HERZ-TS «Н», серия 9000, подходит для радиаторов с соединительной резьбой М 30 x 1,5.

1 **9102** 99 Ручной привод HERZ-TS «D», серия 9000, подходит для радиаторов с хомутами и защелкивающимся креплением.

### ☑ Настройка для летнего периода

Во избежание скапливания загрязняющих частиц в седле клапана по окончании отопительного сезона необходимо полностью открыть термостат, повернув его головку против часовой стрелки.

### ☑ Защита от кражи

Для защиты от кражи используются хомуты с защёлкой, которые монтируются на крепёжной гайке.

### ☑ Принадлежности

1 **6640** 00 Универсальный ключ ГЕРЦ, открывает хомут с защелкой.

1 **6807** 90 Монтажный ключ HERZ-TS-90 для термостата «D».

1 **9551** 00 Ограничительные штифты для ограничения и блокировки диапазона регулирования термостатов «D», «H».

1 **9552** 03 Защита от кражи «D» (хомуты с защелкой), открывается ключом 1 **6640** 00.

1 **9552** 98 Защита от кражи «H» (хомуты с защелкой), открывается ключом 1 **6640** 00.

1 **9553** 98 Втулка декоративная для гайки крепления термостата ГЕРЦ «H», длина 20 мм.

1 **9597** 44 Втулка декоративная для гайки крепления термостата ГЕРЦ «H», длина 17 мм.

1 **9598** 44 Втулка декоративная для гайки крепления термостата ГЕРЦ «H», длина 22,5 мм.

1 **9599** 44 Втулка декоративная для гайки крепления термостата ГЕРЦ «D».

### ☑ Ограничение и блокировка

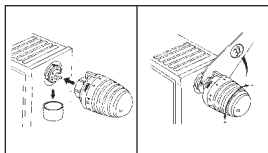
Установки для ограничения и блокировки диапазона регулирования см. на последней странице.

## Термостат HERZ «Н» – 1 9230 98, 1 9260 98

### ☑ Область применения

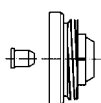
Термостаты ГЕРЦ напрямую, без адаптера монтируются на соединительную резьбу М 30 x 1,5 радиаторов со встроенными клапанами.

### ☑ Монтаж



1. Открутить колпачок или кожух с корпуса термостатического клапана радиатора.
2. Установить термостат в положение «полностью открыт», что соответствует положению «макс» (положение при поставке). Повернуть термостат таким образом, чтобы указатель был хорошо виден и показывал вверх.
3. Установить накидную гайку на корпус термостатического клапана и плотно затянуть её гаечным ключом SW 32.
4. Проверить функционирование системы посредством вращения маховика и установить желаемую температуру.

### ☑ Указания по монтажу



Ни в коем случае нельзя устанавливать термостат в местах, подверженных воздействию прямых солнечных лучей или вблизи теплоизлучающих приборов (например, рядом с телевизором). Нельзя заграждать радиатор или закрывать его занавесками. В противном случае это приводит к образованию зоны перегрева, в которой термостат не сможет правильно определять и регулировать температуру.

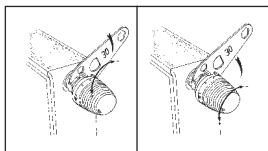
В таких случаях рекомендуется использовать термостаты ГЕРЦ с дистанционным датчиком (9430) или дистанционным управлением (9330), которые при помощи адаптерных колец ГЕРЦ (1 6357 11) устанавливаются на встроенный термостатический клапан радиатора.

## Термостат HERZ «D» – 1 9230 99, 1 9260 99

### ☑ Область применения

Термостаты ГЕРЦ напрямую, без адаптера, монтируются на радиаторы со встроенными клапанами с помощью хомутов или защёлкивающегося крепления.

### ☑ Монтаж



1. Снять с радиатора защитный колпачок.
2. Установить термостатическую головку с указателем, направленным вверх, в положение «полностью открыт» (положение при поставке) на клапан так, чтобы выступы головки вошли в пазы верхней части клапана. При этом гайку необходимо вывернуть в направлении маховика. Термостатическую головку следует закрутить до упора, преодолев небольшое сопротивление.
3. Ввернуть гайку в направлении радиатора по часовой стрелке до упора.
4. Проверить функционирование системы посредством вращения маховика и установить желаемую температуру.

### ☑ Указания по монтажу



Ни в коем случае нельзя устанавливать термостат в местах, подверженных воздействию прямых солнечных лучей или вблизи теплоизлучающих приборов (например, рядом с телевизором). Нельзя заграждать радиатор или закрывать его занавесками. В противном случае это приводит к образованию зоны перегрева, в которой термостат не сможет правильно определять и регулировать температуру.

В таких случаях рекомендуется использовать термостаты ГЕРЦ с дистанционным датчиком (9430) или дистанционным управлением (9330), которые при помощи адаптерных колец ГЕРЦ (1 6362 01) устанавливаются на термостатический клапан.

## Узел подключения ГЕРЦ-3000 для радиаторов со встроенным клапаном

В качестве перекрываемого соединения между радиаторами со встроенным клапаном и трубопроводом (одно- и двухтрубной системой) необходимо использовать узлы подключения ГЕРЦ-3000 с байпасом и сливом и запорные клапаны проходной и угловой формы с предварительной настройкой и сливом. При наличии данных деталей может быть выполнен любой вид монтажа.

Для получения более подробной информации следует запросить нормаль для ГЕРЦ-3000.

## Настройки для ограничения и блокировки диапазона регулирования

### Ограничения

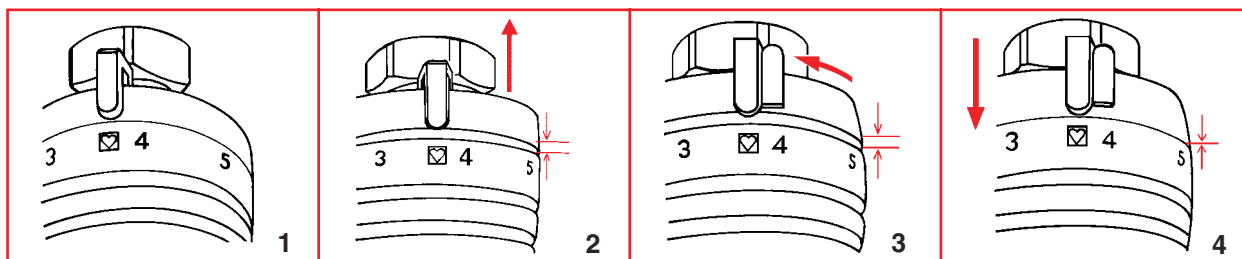
#### Персональная настройка комфортной температуры

Перемещением съёмного ограничительного кольца можно настроить диапазон поворота маховика (от максимального до минимального значения) для персональной, комфортной температуры. При поставке доступен весь диапазон регулирования.

#### Порядок действий

- Установить маховик в требуемое положение. (Рис. 1)
- Отодвинуть кольцо в направлении клапана до упора и повернуть таким образом, чтобы ограничитель был расположен слева (ограничение на установку меньшего значения) или справа (ограничение на установку большего значения) от указателя. (Рис. 2, 3)
- Установить отрегулированное кольцо на место. (Рис. 4)
- В зависимости от настройки, термостатная головка может вращаться до выбранного положения или от выбранного положения до максимального значения диапазона.

Выборную настройку комфортной температуры в любое время можно изменить или отменить. Заводская настройка ограничителя обозначена точкой, что означает предел поворота.



### Скрытое ограничение или блокировка

С помощью установки одного или двух ограничительных штифтов выполняется ограничение или блокировка поворота маховика, которая невидима для неосведомленного человека.

Ограничительные штифты можно приобрести по дополнительному заказу, указав номер артикула 1 9551 00.

#### Порядок действий

С нижней стороны термостатической головки в цокольной части предусмотрены отверстия под штифты.

- Установить маховик термостатической головки в требуемое положение ограничения (блокировки).
- На шкале маховика между положениями «\*» и «1» находится черта, указывающая на место установки ограничительных штифтов. При этом следует выполнить те же действия, что и при установке функции «ограничение».
- Ограничение на установку меньшего значения:  
Установить штифт в отверстие, расположенное с левого конца черты.
- Ограничение на установку большего значения:  
Установить штифт в отверстие, расположенное с правого конца черты.
- Блокировка любой настройки:  
Установить по одному штифту в отверстия с правого и левого конца черты.
- Штифты необходимо вставлять до упора. Для извлечения штифтов следует воспользоваться подходящим инструментом (плоскогубцами и т. п.).

