



gorenje



OGB 30-200 SEDD/V9

Інструкція з експлуатації	4
Руководство по эксплуатации	10
Instructions for Use	17

Шановний покупець, ми вдячні Вам за придбання нашої продукції.

ПЕРЕД УСТАНОВКОЮ ТА ПЕРШИМ ВИКОРИСТАННЯМ УВАЖНО ПРОЧИТАЙТЕ ЦЮ ІНСТРУКЦІЮ!

ПРИЛАД НЕ ПРИЗНАЧЕНИЙ ДЛЯ КОРИСТУВАННЯ ЛЮДЬМИ (ВКЛЮЧАЮЧИ ДІТЕЙ) З ОБМЕЖЕНИМИ ФІЗИЧНИМИ, СЕНСОРНИМИ АБО ПСИХІЧНИМИ МОЖЛИВОСТЯМИ, АБО БЕЗ ДОСВІДУ І ЗНАТЬ, ЯКЩО ВОНИ НЕ ЗНАХОДЯТЬСЯ ПІД НАГЛЯДОМ ВІДПОВІДАЛЬНОЇ ЗА ЇХНЮ БЕЗПЕКУ ОСОБИ.

ДІТИ ПОВИННІ ЗНАХОДИТИСЬ ПІД НАГЛЯДОМ, ЩОБ УНИКНУТИ КОНТАКТУ З ПРИЛАДОМ

Водонагрівач виготовлений і пройшов перевірку у відповідності до діючих стандартів, що підтверджено Сертифікатом Якості та Сертифікатом Електромагнітної Відповідності. Основні характеристики приладу вказані в таблиці даних, яка знаходиться між сполучувальними шлангами. Підключення до водопроводу та електромережі може проводити тільки кваліфікований спеціаліст сервісного центру. Сервісне обслуговування внутрішнього обладнання, усунення нальоту, перевірку або заміну антикорозійного захисного анода може здійснювати тільки фахівець авторизованого сервісного центру.

ТЕХНІЧНІ ХАРАКТЕРИСТИКИ

Тип	OGB 50	OGB 80	OGB 100	OGB 120
Модель	OGB 50 SEDD/V9	OGB 80 SEDD/V9	OGB 100 SEDD/V9	OGB 120 SEDD/V9
Об'єм (л)	50	80	100	120
Номинальний тиск (МПа)	0,9			
Вага/з водою (кг)	24/74	31/111	36/136	41/161
Антикорозійний захист бака	Емальований бак / магнієвий анод			
Потужність електричного нагрівача (Вт)	2000			
Кількість та потужність нагрівальних елементів (Вт)	2 x 1000			
Напруга (В~)	230			
Клас захисту	I			
Ступінь захисту	IP24			
Час нагріву до 75°C ⁽¹⁾ (год.)	1 ⁵⁵	3 ⁰⁵	3 ⁵⁵	4 ³⁵
Кількість змішаної води при 40°C (л)	96	151	199	238
Споживання електроенергії ⁽²⁾ (кВт год./24 год.)	0,94	1,30	1,54	1,79

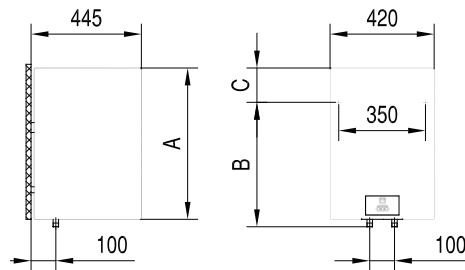
- 1) Час нагріву повного об'єму водонагрівача з електричним нагрівальним елементом при вхідній температурі холодної води із водопроводу 15°C.
- 2) Споживання електроенергії при підтриманні постійної температури в нагрівачі 65°C і при температурі оточуючого середовища 20°C Обчислення проводились згідно EN 60379.

МОНТАЖ

Водонагрівач має бути установлений якомога ближче до місця забору води, щоб не втрачати тепло через довгі шланги. Закріпіть прилад на стінці гвинтами діаметром мінімум 8 мм. Стіну, яка не витримає вагу нагрівача з водою, помножену на три, слід укріпити. Нагрівач слід установлювати тільки у вертикальному положенні.

	A	B	C
OGB 50 SEDD	690	470	250
OGB 80 SEDD	950	735	245
OGB 100 SEDD	1125	900	255
OGB 120 SEDD	1300	900	430

Приєднувальні і монтажні розміри водонагрівача (мм)



UA

ПІДКЛЮЧЕННЯ ДО ВОДОПРОВОДУ

Підвід та відвід води позначені різними кольорами. Синій – холодна вода, червоний – гаряча. Нагрівач можна підключати до водопроводу двома способами. Закрита накопичувальна система підключення забезпечує забір води в кількох місцях, а відкрита проточна система – тільки в одному місці.

Вам необхідний відповідний змішувач, в залежності від обраної системи підключення. У відкритій проточній системі необхідно перед нагрівачем встановити незворотній клапан, який запобігатиме витоків води із котла у випадку, якщо у водопроводі не буде води. При такій системі підключення необхідно використовувати проточний змішувач. В нагрівачеві збільшиться об'єм води через нагрівання, що викликає виток води із труби змішувача. Не можна намагатись усунути цю проблему, щільніше закриваючи кран – це пошкодить змішувач.

В закритій проточній системі необхідно використовувати накопичувальний змішувач. В цілях безпеки підвідний шланг слід обладнати запобіжним вентилям або запобіжною групою, яка запобігає підвищенню тиску більш, ніж на 0,1 МПа.

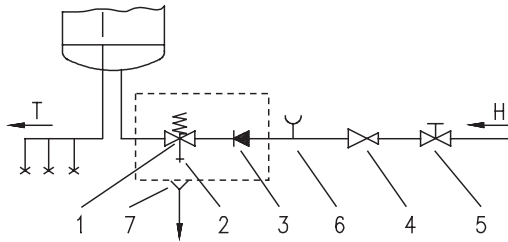
Нагрівання води в нагрівачеві спричиняє підвищення тиску в котлі до рівня, що встановлений в запобіжному клапані. Через те, що повернення води у водопровід неможливе, вода може капати з вихідного отвору клапану. Цю воду можна направити в стік за допомогою спеціальної насадки, яку слід встановити під запобіжним клапаном. Труба, що знаходиться під запобіжним клапаном, має знаходитись в абсолютно вертикальному положенні і в не морозній середі.

У випадку, якщо неможливо направити воду, що капає із запобіжного клапану, у стік, можна уникнути капання, встановивши 3-літрову розширювальну посудину на вхідну трубку бойлера.

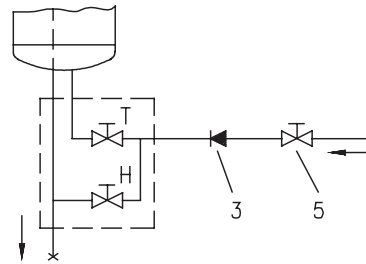
Впевніться, що запобіжний клапан функціонує належним чином, перевіряючи його кожні 14 днів. Для перевірки відкрийте вихід для води в запобіжному клапані: поверніть ручку і відкрутіть гайки клапану. Клапан функціонує належним чином, якщо вода виходить через сопло при відкритому вході.

Не можна вмонтовувати запірний вентиль між нагрівачем і захисним клапаном, оскільки це може пошкодити захисний клапан.

Нагрівач можна підключати до водопровідної мережі в будинку без редуційного клапану, якщо тиск в ній нижчий за 0,5 МПа. Якщо тиск в мережі перевищує 1,0 МПа, необхідно послідовно вбудувати два редуційні клапана. Перед підключенням до електромережі нагрівач необхідно наповнити водою. При першому наповненні відкрийте кран гарячої води на змішувачі. Нагрівач наповнений, коли вода починає витікати через стік змішувача.



Закрита (накопичувальна) система



Відкрита (проточна) система

Опис:

- | | |
|----------------------------|----------------------------------|
| 1-запобіжний клапан | 6- тестова насаддка |
| 2-випробувальний клапан | 7- лійка з підключенням до стоку |
| 3-незворотній клапан | |
| 4-редукційний клапан тиску | H- холодна вода |
| 5-запірний вентиль | T- гаряча вода |

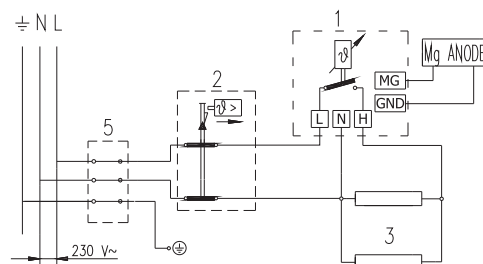
ПІДКЛЮЧЕННЯ ДО ЕЛЕКТРОМЕРЕЖІ

Перед підключенням до електромережі в нагрівач слід встановити приєднувальний кабель НО5W3х1,5 мм². Для цього необхідно зняти захисну кришку. Підключення нагрівача до електромережі має проводитись у відповідності до діючих стандартів для електромережі. Через те, що у нагрівача немає елемента, який постійно його відокремлює від електромережі, між нагрівачем та мережею слід встановити перемикач, який припиняє подачу живлення на обох полюсах і між відкритими контактами якого мінімальна відстань 3 мм.

Опис:

- 1- електронний терморегулятор
- 2- біметалевий запобіжник
- 3- нагрівач
- 5- клемма

- L- провід фази
- N- нейтральний провід
- ⊥ - провід заземлення




Електросхема




УВАГА! Впевніться, що бойлер відключений від електромережі перед тим, як його відкрити!

УПРАВЛІННЯ




Дисплей показує реальну температуру води у водонагрівачі.
Кнопка на панелі управління призначена для вмикання нагрівача та вибору температурного режиму.
Водонагрівач вмикається та вимикається, якщо тиснути клавiшу протягом 2-х секунд.



Продовжуйте тиснути клавiшу  та оберіть один з трьох режимів роботи:




-  захист проти замерзання (попередньо встановлена температура води 7°C)
-  економічний режим роботи (попередньо встановлена температура 55°C)
-  установка необхідної температури вручну від 35°C до 85°C, (зростання на 1°C)

Захист проти замерзання:




- За допомогою клавiші  оберіть режим роботи  (жовта контрольна лампа під  світиться)
- Регулятор встановлено на 7°C – це вказано на дисплеї

Економічний режим роботи:



Ми рекомендуємо застосовувати режим «Е»(економ).; відкладення накипу та теплові втрати при температурі води 55°C, значно менші, ніж при максимальній температурі.

- За допомогою клавiші  оберіть економічний режим роботи  (жовта контрольна лампа під  світиться)
- Регулятор встановлено на 55°C – це вказано на дисплеї

Встановлення температури вручну:


- За допомогою клавiші  оберіть режим роботи  (жовта контрольна лампа під  світиться).
- Дисплей завжди демонструє останню установку температури води; за винятком першого користування приладом, коли демонструється температура 35°C, що була


попередньо встановлена на заводі.

- За допомогою клавiші  або  оберiть нову температуру. Якщо тиснути на клавiшу температура буде підвищуватися або зменшуватися на 1°C. Якщо безперервно тиснути на клавiшу, процес прискориться.
- Після того, як бажана температура встановлена, дисплей блимає протягом 3 секунд, а потім знову демонструє реальну температуру.
- У разі переривання енергопостачання, прилад продовжить роботу з установки, яка була задана до моменту вимкнення електроенергії.

ІНДИКАЦІЯ:

- **Контрольні лампи діагностики:**

- **Робота нагрівального елемента** : Зелена контрольна лампа:
 - нагрівальний елемент увімкнено – лампа світиться
 - нагрівальний елемент вимкнено – лампа не світиться

- **Mg анод** : Червона контрольна лампа:
 - лампа не світиться – анод активний
 - лампа світиться – анод зношений

Попередження! Коли водонагрівачем не користуються протягом тривалого часу, сигнальна лампа може надавати повідомлення, що магнієвий анод зношений, не дивлячись на те, що магнієвий анод усе ще активний. У цьому разі відкрийте кран гарячої води (у водонагрівач поступатиме свіжа вода). Якщо сигнальна лампа згасне, водонагрівач працює цілком нормально. Якщо ні – зверніться до найближчого сервісного центру.

- **Робота водонагрівача:**

Жовті контрольні лампи світяться у наступних режимах:

- захист від замерзання
- економний нагрів води
- Встановлення температури вручну

- **LED дисплей:**

- **Індикація температури води у нагрівачі:** від 0°C до 85°C
- **Під час установки демонструє обрану температуру:** (від 0°C до 85°C)
- **Індикація несправностей:**
 - поява **E1** – несправність сенсору електронного регулятора (нагрівальний елемент не працює)
 - поява **E2** - несправність сенсору термометра (водонагрівач працює)
 - поява **E3** - несправність обох сенсорів (водонагрівач не працює)
 - поява **E4** – низька температура, замерзання (водонагрівач

-
- не працює)
- поява **E5** – перегрівання (температура > 100°C) – (несправність електронного регулятора)

Якщо Ви відключаєте нагрівач від електромережі, необхідно злити з нього воду, від'єднавши синій шланг від водопровідної мережі, щоб уникнути замерзання. Перед зливом води відключіть водонагрівач від електромережі. Відкрийте теплу воду змішувача, що підключений до нагрівача. Злийте воду з бойлера через вхідну трубу. Для цього рекомендовано вбудувати між запобіжним клапаном і вхідною трубою відповідний вихідний клапан. Бойлер можна також випорожнити через вихід запобіжного клапану: встановіть важіль або гайку запобіжного вентиля в позицію, як при тестуванні клапану. Після випуску води з бойлера через вхідну трубу в нагрівачі залишається ще невелика кількість води, яку можна злити, знявши фланц нагрівача. Чистити корпус нагрівача слід м'яким розчином детергенту. Сольвенти або агресивні миючі засоби можуть пошкодити поверхню бойлеру. Рекомендуємо проводити регулярний сервісний огляд водонагрівача – так Ви забезпечите його надійне функціонування на довгий строк. Перший такий огляд має проводити фахівець сервісного центру через два роки після початку експлуатації приладу. Під час огляду перевіряється стан антикорозійного аноду, а також при необхідності видаляється вапняний наліт, який накопичується на внутрішній поверхні водонагрівача в залежності від якості, кількості і температури води, що використовується. У відповідності до стану Вашого нагрівача фахівець сервісного центру надасть Вам консультацію щодо строку наступного подібного огляду.

Не намагайтесь самостійно полагодити нагрівач! Звертайтеся до найближчого авторизованого сервісного центру Gorenje.

Уважаемый покупатель, благодарим Вас за покупку нашего изделия.

ПРОСИМ ВАС ПЕРЕД УСТАНОВКОЙ И ПЕРВЫМ ИСПОЛЬЗОВАНИЕМ ВОДОНАГРЕВАТЕЛЯ ВНИМАТЕЛЬНО ПРОЧИТАТЬ ИНСТРУКЦИЮ. УСТРОЙСТВО НЕ ПРЕДНАЗНАЧЕНО ДЛЯ ИСПОЛЬЗОВАНИЯ ЛЮДЬМИ (ВКЛЮЧАЯ ДЕТЕЙ) С ОГРАНИЧЕННЫМИ ФИЗИЧЕСКИМИ, СЕНСОРНЫМИ ИЛИ ПСИХИЧЕСКИМИ ВОЗМОЖНОСТЯМИ ИЛИ БЕЗ ОПЫТА И ЗНАНИЙ, ЕСЛИ ОНИ НЕ ПОД НАБЛЮДЕНИЕМ ЛИЦА, ОТВЕТСТВЕННОГО ЗА ИХ БЕЗОПАСНОСТЬ.

ДЕТИ ДОЛЖНЫ БЫТЬ ПОД НАБЛЮДЕНИЕМ, ЧТОБЫ НЕ ИГРАТЬ С УСТРОЙСТВОМ.

Подогреватель изготовлен в соответствии с действующими стандартами и испытан и имеет также предохранительный сертификат и сертификат о электромагнитной совместимости.

Основные характеристики аппарата указаны в таблице данных, которая находится между присоединительными шлангами. Подключать его к электросети и водопроводу может только уполномоченный специалист. Также сервисное обслуживание внутреннего оборудования, удаление накипи, проверку или замену противокоррозионного защитного анода может только уполномоченная сервисная служба.

МОНТАЖ

Нагреватель должен быть установлен как можно ближе к местам забора воды. При монтаже водонагревателя в помещении, где находятся ванна или душ необходимо обязательно соблюдать требования стандарта IEC 60364-7-701 (VDE 0100, часть 701). К стене его прикрепите с помощью настенных винтов минимального номинального диаметра 8 мм. Стены и пол со слабой грузоподъемностью в местах, где будет висеть нагреватель, необходимо соответствующе укрепить. Нагреватели могут быть установлены на стену только в вертикальном положении.

ТЕХНИЧЕСКИЕ ХАРАКТЕРИСТИКИ АППАРАТА

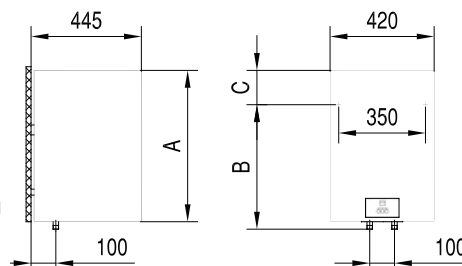
Тип	OGB 50	OGB 80	OGB 100	OGB 120
Модель	OGB 50 SEDD/V9	OGB 80 SEDD/V9	OGB 100 SEDD/V9	OGB 120 SEDD/V9
Объем [л]	50	80	100	120
Номинальное давление [MPa]	0,9			
Вес/наполненного водой [kg]	24/74	31/111	36/136	41/161
Противокоррозионная	эмалированный / Mg анод			
Мощность электрического нагревателя [W]	2000			
Количество и мощность нагревателей [W]	2 x 1000			
Присоединительное [V~]	230			
Класс защиты	I			
Степень защиты	IP24			
Время нагрева до 75°C ¹⁾ [h]	1 ⁵⁵	3 ⁰⁵	3 ⁵⁵	4 ³⁵
Количество смешанной воды при 40°C [л]	96	151	199	238
Потребление электроэнергии ²⁾ [kWh/24h]	0,94	1,30	1,54	1,79

1) Время нагрева всего объема водонагревателя с электрическим нагревательным элементом при входящей температуре холодной воды из водопровода 15°C.

2) Потребление электроэнергии при поддержании постоянной температуры в нагревателе 65°C и при температуре окружающей среды 20°C, измерения производились по EN 60379.

	A	B	C
OGB 50 SEDD	690	470	250
OGB 80 SEDD	950	735	245
OGB 100 SEDD	1125	900	255
OGB 120 SEDD	1300	900	430

Присоединительные и монтажные размеры нагревателя [мм]



ПОДКЛЮЧЕНИЕ К ВОДОПРОВОДУ

Подвод или отвод воды обозначены разным цветом. Синий-холодная вода, красный-горячая. Нагреватель может подключаться к водопроводу двумя способами. Закрытая накопительная система подключения обеспечивает забор воды в нескольких местах, а открытая проточная система - только в одном месте.

Вам необходим соответствующий смеситель в зависимости от выбранной системы подключения.

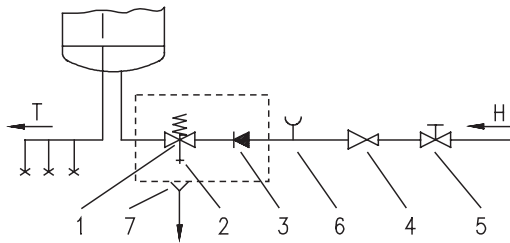
В открытой проточной системе необходимо перед нагревателем установить противозавратный клапан, который предотвратит утечку воды из котла в случае, если в водопроводе не будет воды. При такой системе подключения необходимо использовать проточный смеситель. В нагревателе увеличивается объем воды изза нагревания, что вызывает утечку воды из трубы смесителя. Вы не должны пытаться перекрыть воду из смесителя, сильно закручивая кран, поскольку это только вызовет повреждение смесителя.

В закрытой накопительной системе подключения в местах забора воды необходимо использовать накопительные смесители. На подводную трубу из-за безопасности работы необходимо обязательно встроить предохранительный вентиль или предохранительную группу, предупреждающую повышение давления на больше чем 0,1 МПа номинального. Выпускное отверстие на предохранительном клапане должно обязательно иметь выход к атмосферному давлению.

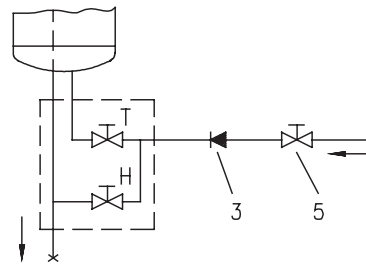
При нагревании давление воды в котле повышается до уровня, который установлен в предохранительном клапане. Так как возврат воды в водопровод невозможен, вода может капать из отточного отверстия предохранительного клапана. Эту воду вы можете направить в сток с помощью специальной насадки, которую нужно установить под предохранительным клапаном. Выпускная труба, находящаяся под выпуском предохранительного вентиля, должна быть помещена в направлении прямо вниз и в незамораживающей среде.

В случае, если невозможно вследствие несоответствующего монтажа воду, которая капает, провести из возвратного предохранительного клапана в отток, вы можете избежать капания воды с вмонтированием расширительного сосуда объема 3 л на впускной трубе водонагревателя.

Для правильной работы предохранительного клапана должны сами проводить периодические контроли. При проверке необходимо перемещением ручки или отвинчиванием гайки клапана (зависимо от типа клапана) открыть вы пуск воды из возвратного предохранительного клапана. Сквозь выпускное сопло должна притечь вода, это значит, что клапан работает безупречно.



Закрытая (накопительная) система



Открытая (проточная) система

Легенда:

- 1 - Предохранительный клапан
- 2 - Испытательный клапан
- 3 - Невозвратный клапан
- 4 - Редукционный клапан давления
- 5 - Запорный клапан

- 6 - Испытательная насадка
- 7 - Воронка с подключением к стоку
- Н - Холодная вода
- Т - Горячая вода

Нельзя встраивать запорный клапан между нагревателем и возвратным защитным клапаном, так как таким образом Вы сделаете невозможной работу возвратного предохранительного клапана.

Нагреватель может подключаться к водопроводной сети в доме без редукционного клапана, если давление в ней ниже 0,5 МПа (5 бар). Если давление превышает 0,5 МПа (5 бар), то требуется обязательно встроить редукционный клапан.

Перед подключением к электросети необходимо нагреватель обязательно наполнить водой. При первом наполнении откройте ручку горячей воды на смесителе. Нагреватель наполнен, когда вода начнет течь через сток смесителя.

ПОДКЛЮЧЕНИЕ К ЭЛЕКТРОСЕТИ

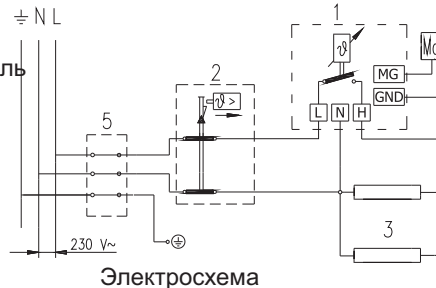
Перед подключением к электросети необходимо в водонагреватель поместить соединительный шнур минимальным сечением 1,5 мм² (H05VV-F 3G 1,5 мм²) и нужно отвинтить защитную крышку.

Подключение нагревателя к электросети должно осуществляться в соответствии со стандартами для электросетей. Между водонагревателем и проводкой должна быть встроена установка, обеспечивающая отключение всех полюсов от сети питания в соответствии с национальными правилами.

Легенда:

- 1 - Термостат
- 2 - Двухполюсной тепловой предохранитель
- 3 – Нагреватель
- 5 - несоединительная скоба

- L - Фазовый проводник
- N - Нейтральный проводник
- ⊕ - Защитный проводник



ВНИМАНИЕ: Перед тем как разобрать нагреватель, убедитесь, что он отключен от электросети!


Использование и техническое обслуживание

После подключения к водо-и электроснабжению нагреватель воды готов к использованию.


Нагреватель воды оснащен электронным регулятором, позволяющим установить температуру воды в котле нагревателя. Возможна ручная установка произвольной температуры в диапазоне от 35°C до 85°C, также установление экономичной температуры и установление защитной температуры во избежание замерзания воды в нагревателе.

Электронный регулятор, на дисплее, постоянно отображает текущую температуру воды в нагревателе.


УПРАВЛЕНИЕ:

Включение или отключение нагревателя осуществляется путем нажатия кнопки  более чем 2s.





При нажатии кнопки программного обеспечения , выбираем между тремя вариантами:




- ❄️ выбор защитной температуры во избежание замерзания воды (предварительная температура воды 7°C)
- e выбор экономичной температуры (предварительно 55°C)

-  произвольная ручная настройка температуры в диапазоне от 35°C до 85°C, с шагом в 1°C.





Установка защиты от замерзания:

- при помощи кнопки  меню мы выбрали способ  (горит желтая контрольная лампочка под),
- таким образом, мы выставили регулятор на температуру 7°C, как нам показывает дисплей.

Установка экономичной температуры:

- при помощи кнопки меню  мы выбрали способ  (горит желтая контрольная лампочка под )
- таким образом, мы выставили регулятор на температуру 55°C, как нам показывает дисплей

Ручная установка температуры:

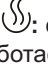

- при помощи кнопки меню  мы выбрали способ  (горит желтая контрольная лампочка под )
- дисплей по-прежнему покажет последнюю выставленную температуру воды, за исключением первого запуска, когда показывает ранее выставленную температуру 35°C
- с кнопками  или  выберем новую желаемую температуру. С нажатием кнопки температура увеличивается/уменьшается на 1°C. Удерживая кнопку, ускорим процесс выставления температуры.
- по окончании процесса выставления желаемой температуры, дисплей мигает три секунды и возвращается к показанию текущей температуры
- в случаях исчезновения напряжения в сети, аппарат возвратится в состояние, в котором он находился до исчезновения напряжения

Вкл / Выкл нагревателя:

- прежде чем отключить нагреватель от сети, необходимо вылить из него воду, учитывая риск замерзания воды

СИГНАЛИЗАЦИЯ:

• с контрольными лампочками:

- **работа нагревателя** : с контрольной зеленой лампочкой, а именно:
 - нагреватель работает – горит контрольная лампочка
 - нагреватель не работает – контрольная лампочка не горит
- **работа Mg анода** : с контрольной красной лампочкой, а именно:
 - контрольная лампочка не горит – анод работает
 - горит контрольная лампочка - может быть израсходован анод

Внимание! Когда водонагреватель не используется на более длительный период времени, сигнальная лампа может свидетельствовать о том, что Mg анод изношен, несмотря на тот факт, что анод Mg-прежнему активны. В этом случае открытой горячей водопроводной воды (пресной воды) впадают водонагреватель. Если сигнальная лампа выключается, водонагреватель операция не отражается. Если нет, обратитесь в ближайший авторизованный сервис провайдер.

- **работа нагревателя:** с контрольной желтой лампочкой, а именно:
 - защита против замерзания – горит контрольная лампочка или
 - экономичная температура – горит контрольная лампочка или
 - ручная установка – горит контрольная лампочка

• **со светодиодным дисплеем:**

- **температура воды в нагревателе:** от 0°C до 85°C
- **после установки показание выставленной температуры:** блики от 0°C до 85°C
- **индикация ошибок:**
 - Рисунок **E1** - отказ датчика в электронном регуляторе (котел не работает)
 - Рисунок **E2** - отказ датчика в термометре (котел работает)
 - Рисунок **E3** - отказ обоих датчиков (котел не работает)
 - Рисунок **E4** – низкая температура замерзания (котел не работает)
 - Рисунок **E5** – перегрев (температура > 100°C) – (отказ электронного регулятора)

Если Вы долгое время не собираетесь пользоваться водонагревателем, Вы можете защитить его от замерзания следующим образом: оставьте его включенным в сеть, ручку термостата установите в положение ' *'. В этом положении нагреватель будет поддерживать температуру воды около 10°C. Если Вы отключаете водонагреватель от электросети, необходимо слить из него воду во избежание замерзания, отсоединив синий патрубок от водопроводной сети. Вода вытекает из водонагревателя через впускную трубу водонагревателя. Поэтому рекомендуется поместить при монтаже между предохранительным клапаном и впускной трубой водонагревателя особый тройник или выпускной клапан. Водонагреватель можно опорожнить также непосредственно через предохранительный клапан поворотом ручки или вращающейся головки клапана в такое положение, какое необходимо при контроле работы. Перед опорожнением необходимо водонагреватель отключить от электросети и затем открыть ручку горячей воды на смесительном кране. После выпуска воды через впускную трубу останется в водонагревателе небольшое количество воды, которая вытечет после устранения нагревательного фланца через отверстие нагревательного фланца.

Внешние части водонагревателя чистите слабым раствором стирального средства. Не используйте растворителей и агрессивных чистящих средств.

Рекомендуем Вам проводить регулярный осмотр водонагревателя, так Вы обеспечите его безупречную работу и долгий срок службы. Первый осмотр необходимо произвести приблизительно через два года после начала работы. Выполнять его должен уполномоченный специалист, который проверяет состояние противокоррозионного защитного анода, и по необходимости очищает известковый налет, накапливающийся на внутренних поверхностях

водонагревателя в зависимости от качества, количества и температуры использованной воды.

В соответствии с состоянием Вашего водонагревателя сервисная служба после осмотра даст Вам рекомендацию о времени следующего осмотра. Состояние противокоррозионного защитного анода проверяется визуально. Замена анода необходима, если при осмотре будет обнаружено, что диаметр анода сильно уменьшился или он весь использован до стального ядра. Вы сможете получить гарантийное обслуживание только в случае, если Вы будете регулярно проверять защитный анод.

Просим Вас не пытаться отремонтировать водонагреватель самостоятельно, а обращаться в сервисную службу.