



FUNAI

Future and air

МОБИЛЬНЫЙ
КОНДИЦИОНЕР ВОЗДУХА

MAC-SK30HPN03

MAC-SK35HPN03



ИНСТРУКЦИЯ ПО ЭКСПЛУАТАЦИИ

EAC





СОДЕРЖАНИЕ

1. ПРАВИЛА БЕЗОПАСНОСТИ	4
2. НАЗНАЧЕНИЕ	5
3. УСТРОЙСТВО КОНДИЦИОНЕРА	5
4. УСЛОВИЯ ЭКСПЛУАТАЦИИ	6
5. ДИСТАНЦИОННЫЙ ПУЛЬТ	8
6. УСЛОВИЯ ЭКСПЛУАТАЦИИ МОБИЛЬНОГО КОНДИЦИОНЕРА	10
7. УСТАНОВКА	10
8. САМОДИАГНОСТИКА	11
9. ТЕХНИЧЕСКИЕ ХАРАКТЕРИСТИКИ	12
10. ПОИСК И УСТРАНЕНИЕ НЕИСПРАВНОСТЕЙ	13
11. УХОД И ОБСЛУЖИВАНИЕ	14
12. СРОК ЭКСПЛУАТАЦИИ	15
14. ПРАВИЛА УТИЛИЗАЦИИ	15
15. ДАТА ИЗГОТОВЛЕНИЯ	15
16. СЕРТИФИКАЦИЯ ПРОДУКЦИИ	15
17. ГАРАНТИЙНЫЕ ОБЯЗАТЕЛЬСТВА	16

1 ПРАВИЛА БЕЗОПАСНОСТИ

- Не подключайте кондиционер к неисправной розетке. Не пользуйтесь переходниками и удлинителями.
- Не устанавливайте кондиционер в следующих местах:
 - Вблизи источников открытого пламени.
 - В местах, где возможно попадание брызг воды или других жидкостей на кондиционер.
 - В местах, воздействия прямых солнечных лучей.
 - Вблизи ванных и душевых комнат и плавательных бассейнов.
- Не засовывайте посторонние предметы в воздухозаборные и выпускные решетки кондиционера. Это опасно, так как вентилятор вращается с высокой скоростью.
- Для обеспечения надежной работы кондиционера не наклоняйте его.
- Прежде чем приступить к чистке кондиционера, извлеките вилку из розетки.
- Перед перемещением или обслуживанием кондиционера всегда отключайте его от сети питания.
- Во избежание перегрева не закрывайте работающий кондиционер.
- Кондиционер должен быть установлен с соблюдением соответствующих местных норм и правил эксплуатации электрических сетей.
- Не позволяйте детям играть с кондиционером.
- Кондиционер не предназначен для использования лицами (включая детей) с ограниченными физическими способностями, недостатком опыта и знаний, пока они не получили инструкцию по использованию данного кондиционера от человека, который отвечает за их безопасность.

ПРИМЕЧАНИЕ

1. Любые операции по установке или ремонту кондиционера должен осуществлять квалифицированный специалист.
2. В случае каких-либо повреждений, пожалуйста, отключите электропитание и обратитесь в авторизованный сервисный центр.
3. Кондиционер должен быть правильно заземлен.

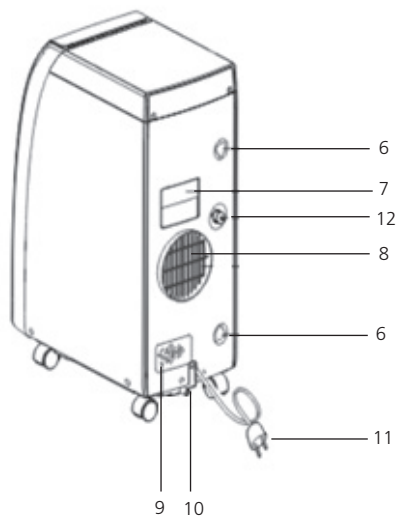
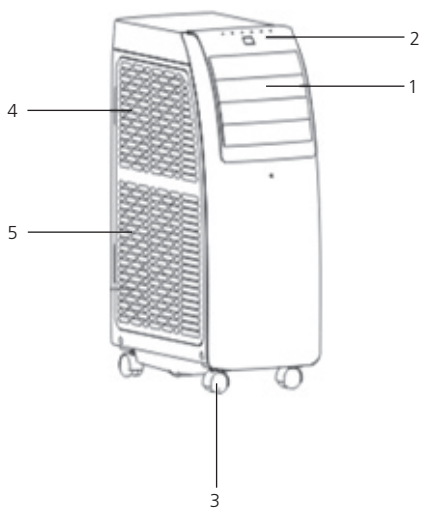
2 НАЗНАЧЕНИЕ

Прибор предназначен для охлаждения и вентиляции воздуха в бытовых помещениях.

3 УСТРОЙСТВО КОНДИЦИОНЕРА

1. Решетка выхода воздуха
2. Панель управления
3. Колеса
4. Воздухозаборная решетка
5. Воздухозаборная решетка
6. Отверстие для фиксации
7. Ручка для перемещения прибора

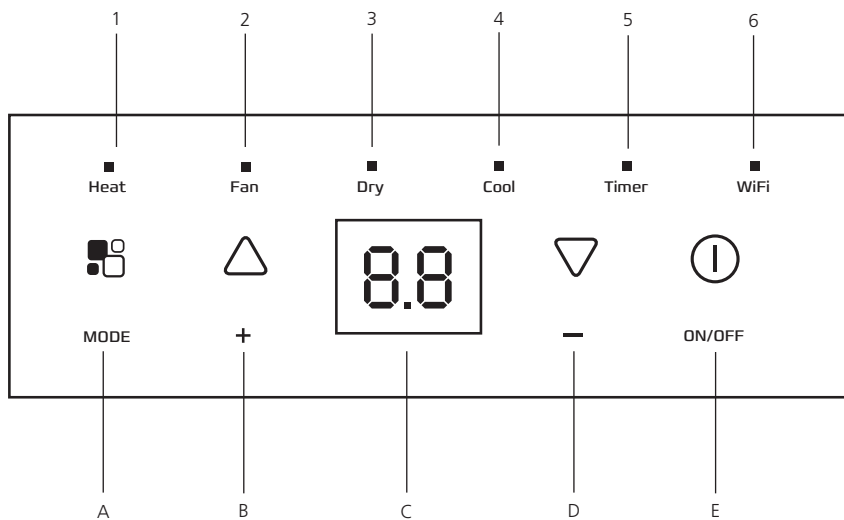
8. Решетка выхода воздуха
9. Фиксатор розетки
10. Отверстие для стока конденсата
11. Шнур питания
12. Дренажное отверстие



Изображение	Название	Количество
	Гибкий воздуховод Выбросное сопло Патрубок соединения	1 шт.
	Монтажная пластина	1 шт.
	Пульт ДУ	1 шт.

Внешний вид кондиционера может отличаться от изображений, представленных в данной инструкции.

4 УСЛОВИЯ ЭКСПЛУАТАЦИИ



A — Выбор режима MODE
(охлаждение / обогрев / осушение / вентиляция)

B — Кнопка увеличения температуры

C — Дисплей

D — Кнопка уменьшения температуры

E — Кнопка включения / выключения

1. Индикатор режима обогрева

2. Индикатор режима вентиляции

3. Индикатор режима осушения

4. Индикатор режима охлаждения

5. Таймер

6. Индикатор работы WIFI *

* не активна в данной модели

РАБОТА ПАНЕЛИ УПРАВЛЕНИЯ

1. Вставьте вилку в розетку

Две линии на дисплее обозначают, что устройство находится в режиме ожидания «--».

Нажмите кнопку включения прибора «☺». Кондиционер будет работать в том режиме, в котором работал, перед отключением

Примечание: Никогда не выключайте кондиционер просто отсоединив от электросети. Выключайте прибор нажатием кнопки выключения «☺», затем подождите несколько минут перед тем, как отсоединить кабель от сети.

ЭКСПЛУАТАЦИЯ ПРИБОРА

РЕЖИМ ОХЛАЖДЕНИЯ

Нажмите кнопку «☺» несколько раз, до тех пор, пока на экране не появится символ «COOL». На экране, на 1 секунду, отобразится скорость вентилятора, после чего отобразится заданная температура. Установите необходимую температуру, диапазон от +18 до +32 °C, нажав кнопку «△» или «▽», пока не отобразится соответствующее значение. Установите необходимую скорость вентилятора с помощью пульта ДУ (низкая, средняя, высокая, AUTO).

РЕЖИМ ОБОГРЕВА

Нажмите кнопку «☺» несколько раз, до тех пор, пока на экране не появится символ «HEAT». На экране, на 1 секунду, отобразится заданная температура. Установите необходимую температуру, диапазон от +13 до +27 °C, нажав кнопку «△» или «▽», пока не отобразится соответствующее значение. Установите необходимую скорость вентилятора с помощью пульта ДУ (низкая, средняя, высокая, AUTO).

РЕЖИМ ВЕНТИЛЯЦИИ

При использовании прибора в этом режиме воздуховод присоединять не нужно. Нажмите кнопку «☺» несколько раз, до тех пор, пока на экране не появится символ «FAN». Выберите нужную скорость вентилятора с помощью пульта ДУ. Доступны три скорости (низкая / средняя / высокая) «--», «==», «===».

РЕЖИМ ОСУШЕНИЯ

В режиме «ОСУШЕНИЯ», прибор должен быть подготовлен таким же образом, как для режима «ОХЛАЖДЕНИЯ», с шлангом вывода воздуха. Нажмите кнопку «☺» несколько раз, до тех пор, пока на экране не появится символ «DRY». На экране, на 1 секунду, отобразится скорость вентилятора, после чего отобразится значок «RH». В данном режиме скорость вентилятора не регулируется.

ТАЙМЕР НА ВКЛЮЧЕНИЕ

Включите прибор, выберите нужный режим, например, режим охлаждения, 24 °C высокая скорость вентилятора. Выключите прибор.

Нажмите кнопку таймера, символ «☺» начнет мигать.

Нажмите кнопку «☺», чтобы установить количество часов задержки до включения устройства. Таймер можно установить с интервалом от 1 часа до 24 часов.

Через несколько секунд после установки настройка запоминается, горит индикатор таймера, а на дисплее отображается, что прибор находится в режиме ожидания.

Нажмите еще раз кнопку таймера «☺» или кнопку «☺» таймер будет отменен, и символ исчезнет с экрана.

ТАЙМЕР НА ВЫКЛЮЧЕНИЕ

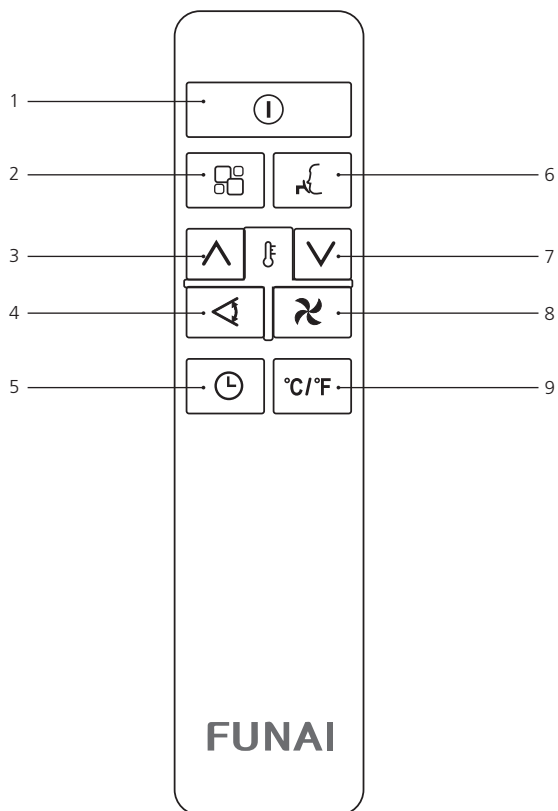
Когда прибор включен, нажмите кнопку таймера, символ «☺» начнет мигать.

Нажмите кнопку «☺», чтобы установить количество часов задержки до включения устройства. Таймер можно установить с интервалом от 1 часа до 24 часов.

Через несколько секунд после установки, настройка запоминается, горит индикатор таймера, а на дисплее отображается, что прибор находится в режиме ожидания.

Нажмите еще раз кнопку таймера «☺» или кнопку «☺» таймер будет отменен, и символ исчезнет с экрана.

5 ДИСТАНЦИОННЫЙ ПУЛЬТ



1. Кнопка включения/выключения прибора
2. Выбор режима (Охлаждение / Осушение / Вентиляция / Обогрев)
3. Кнопка увеличения температуры
4. Кнопка управления жалюзи
5. Включение Таймера для автоматического включения/выключения прибора
6. Включение для активации спящего режима
7. Кнопка уменьшения температуры
8. Кнопки выбора скорости вентилятора (Выс. / Низ.)
9. Не активна в данной комплектации

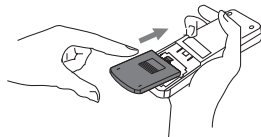
УСТАНОВКА И ЗАМЕНА ЭЛЕМЕНТОВ ПИТАНИЯ

Пульт управления питается от двух батареек, которые находятся сзади под крышкой на задней стороне пульта.

Удалите крышку пульта управления.



Вставьте две батареи R03 «AAA» 1,5 В согласно полярности.

Закройте крышку.



УПРАВЛЕНИЕ ПУЛЬТОМ ДУ

РЕЖИМ ОХЛАЖДЕНИЯ



Нажмите кнопку «ON/OFF» для включения прибора. Нажмите кнопку «» и выберите режим охлаждения «COOL». Установите необходимую температуру, используя кнопки увеличения/уменьшения температуры. Выберите скорость вентилятора нажатием кнопки «».



ВНИМАНИЕ!


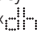
В режиме охлаждения прибор автоматически удаляет «излишнюю» влажность в воздухе.

РЕЖИМ ОБОГРЕВА


Нажмите кнопку «ON / OFF» для включения прибора. Нажмите кнопку выбора режима и выберите «HEAT». Установите необходимую температуру, используя кнопки увеличения/уменьшения температуры. Выберите скорость вентилятора. Для высокой скорости вращения используется символ «», для низкой «».

РЕЖИМ ОСУШЕНИЯ


Закройте окна и двери для более эффективного осушения помещения.

Нажмите кнопку «ON/OFF» для включения прибора. Нажмите кнопку «» и выберите режим осушения «DRY». На экране появится символ «». В режиме осушения скорость вентилятора не регулируется. Прибор будет работать в автоматическом режиме (по умолчанию устанавливается низкая скорость вентилятора).

РЕЖИМ ВЕНТИЛЯЦИИ

Нажмите кнопку «ON/OFF» для включения прибора. Нажмите кнопку «» и выберите режим вентиляции «FAN». Выберите скорость вращения вентилятора (Выс./Низ.). Скорость «АВТО» в данном режиме не активна.

СПЯЩИЙ РЕЖИМ

Данная функция полезна в ночное время суток, при котором постепенно «замедляется» работа прибора. Активация функции: выберите режим работы (Охлаждение / Осушение / Вентиляция / Обогрев). Нажмите кнопку спящего режима «» и прибор начнет работать в выбранном режиме. При активации спящего режима яркость экрана будет уменьшаться, а скорость вентилятора будет низкой.

При работе в режиме охлаждения температура будет увеличиваться на 1 °C / час в течение 2 часов. Далее она будет поддерживаться в течение 6 часов, а после этого функция будет отключена.


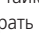

Функцию сна невозможно установить в режиме вентиляции или осушения.

ФУНКЦИЯ ПОВОРОТА ЖАЛЮЗИ

Функция используется для поворота вверх-вниз жалюзи кондиционера. Выберите режим работы (Охлаждение / Осушение / Вентиляция / Обогрев). Нажмите кнопку управления жалюзи, кондиционер начнет работать в выбранном режиме, индикация покажет, что данная функция активна. Нажмите кнопку управления жалюзи еще раз для отключения функции, и индикация исчезнет. Функция автоматического поворота отсутствует.

УСТАНОВКА ТАЙМЕРА

Установка таймера на отключение

Нажмите кнопку «» и появится соответствующая индикация на дисплее. Установите время, через которое прибор должен отключиться, используя кнопки «вверх/вниз» (от 30 мин до 24 ч). Подождите около 5 сек для активации таймера. В течение первых 10-ти часов можно выбирать интервал 30 мин, более 10-ти часов интервал равен 1 ч. Нажмите кнопку «» еще раз для подтверждения настроек и появится индикация на дисплее пульта управления. К концу установленного времени прибор автоматически отключится. Для отмены Таймера необходимо снова нажать кнопку «» для сброса настроек.

Установка таймера на включение

Включите кондиционер и выберите режим работы, в котором кондиционер начнет работать после включения, например, режим охлаждения, 25 °С, скорость вентилятора высокая.

Нажмите кнопку «⏸». Нажмите кнопку «⌚» дважды для появления соответствующей индикации включения на дисплее. Установите время включения, используя кнопки «вверх/вниз» (от 30 мин. до 24 ч). Подождите около 5 сек для активации таймера.

В течение первых 10-ти часов можно выбирать интервал 30 мин, более 10-ти часов интервал равен 1 ч. Нажмите кнопку «⌚» еще раз для подтверждения настроек и появится индикация на дисплее пульта управления. К концу установленного времени прибор автоматически включится в режиме, выбранном ранее, например в режиме охлаждения 25 °С, скорость вентилятора высокая. Для отмены Таймера необходимо снова нажать кнопку «⌚» для сброса настроек.

6 УСЛОВИЯ ЭКСПЛУАТАЦИИ МОБИЛЬНОГО КОНДИЦИОНЕРА

Рабочие температуры

Режим		Температура в комнате
Охлаждение	Воздух в помещении	18–35 °С
Обогрев	Воздух в помещении	10–25 °С

7 УСТАНОВКА

Установка гибкого воздуховода

В режиме охлаждения прибор должен быть расположен рядом с окном или отверстием так, чтобы теплый отработанный воздух мог выводиться наружу.

Поместите устройство на ровный пол и убедитесь, что вокруг него есть зазор не менее 12 дюймов (30 см), и он находится в непосредственной близости от источника питания с розеткой.

1. Раздвиньте гибкий воздуховод в обе стороны (рис. 1) с одной стороны прикрутите соединительный патрубок (рис. 2).
2. Выдвиньте другую сторону шланга и прикрутите его к выбросному соплу (рис. 3).
3. Установите гибкий воздуховод в прибор (рис.4).
4. Установите монтажную пластину в окно, подсоединив к ней гибкий воздуховод и закройте его (рис. 5 и 6).



Растянуть в обе стороны шланга

Рис. 1

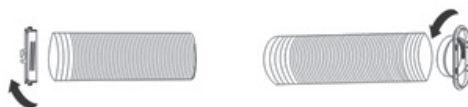
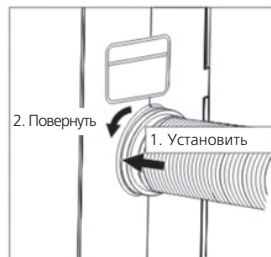


Рис. 2

Рис. 3



● Вырезать отверстие на противоположной стороне

Рис. 4






Рис. 5



Рис. 6

8 САМОДИАГНОСТИКА

Прибор имеет систему самодиагностики для определения количества неисправностей. Сообщения об ошибках отображаются на дисплее устройства.

Код ошибки	Обозначение
 <p>защита от замерзания</p>	Прибор оснащен устройством защиты от замерзания, чтобы избежать чрезмерного образования льда. При завершении процесса размораживания прибор автоматически запускается.
 <p>отказ датчика (датчик поврежден)</p>	Обратитесь в авторизованный сервисный центр
 <p>резервуар переполнен</p>	Опорожните внутренний предохранительный резервуар, следуя инструкциям в пункте «Уход и обслуживание».

9 ТЕХНИЧЕСКИЕ ХАРАКТЕРИСТИКИ

Параметр / модель	MAC-SK30HPN03	MAC-SK35HPN03
Напряжение питания, В/Гц/Ф	220-240/50/1P	
Холодопроизводительность, кВт	2,9	3,4
Теплопроизводительность, кВт	2,7	3,3
Номинальный ток (охлаждение/обогрев), А	4,3/4,2	5,0/4,7
Номинальная мощность (охлаждение/обогрев), Вт	1043/903	1155/1076
Расход воздуха, м³/ч	330	330
Уровень шума (выс./сред./низ.), дБ(А)	51/46/43	51/46/43
Класс электробезопасности	I класс	I класс
Степень защиты	IPX0	IPX0
Класс энергоэффективности (охлаждение/обогрев)	A/A	A/A
Тип хладагента	R410A	R410A
Вес нетто, кг	26	28
Размер прибора (ШxВxГ), мм	289x655x490	289x655x490
Вес брутто, кг	30	32
Размер прибора в упаковке (ШxВxГ), мм	352x884x552	352x884x552

10 ПОИСК И УСТРАНЕНИЕ НЕИСПРАВНОСТЕЙ

Неисправность	Причина	Способ устранения
Кондиционер не работает	<ol style="list-style-type: none"> 1. Нажата кнопка Выкл 2. Нет электропитания 3. Мигает индикатор заполнения емкости 	<ol style="list-style-type: none"> 1. Нажать кнопку Вкл 2. Восстановите электропитание 3. Слейте воду из бака
Холодопроизводительность кондиционера недостаточна	<ol style="list-style-type: none"> 1. Фильтр загрязнен 2. Очень большое помещение. Открыты двери или окна 3. В комнате есть источник тепла 4. Воздуховод для выброса горячего воздуха не подсоединен или заблокирован. 	<ol style="list-style-type: none"> 1. Очистите фильтр 2. Закройте окна и двери 3. Удалите источник тепла из комнаты 4. Подсоедините или очистите Шланг для выброса горячего воздуха
Вода	<ol style="list-style-type: none"> 1. Кондиционер не установлен вертикально 2. Слив заблокирован 	<ol style="list-style-type: none"> 1. Установите кондиционер вертикально 2. Проверьте слив, прочистите его
Шум	<ol style="list-style-type: none"> 1. Кондиционер установлен неверно 2. Забит фильтр 3. Звук, который издает хладагент во время движения по трубкам 	<ol style="list-style-type: none"> 1. Установите кондиционер на ровную горизонтальную поверхность 2. Очистите фильтр 3. Это нормальное явление
Появление запаха	Кондиционер поглощает запах исходящий от стен и мебели, а затем возвращает его в помещении.	Запустите кондиционер на 2–5 минут, запах исчезнет
Кондиционер не работает примерно три минуты после перезапуска	Внутреннее устройство безопасности компрессора предотвращает перезапуск до истечения трех минут с момента последнего отключения	Это временная задержка, кондиционер заработает через 3 минуты.
На дисплее появятся коды ошибок: LE / PF / FE	Устройство имеет систему самодиагностики	см. п. Самодиагностика

11 УХОД И ОБСЛУЖИВАНИЕ

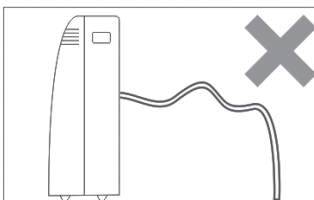
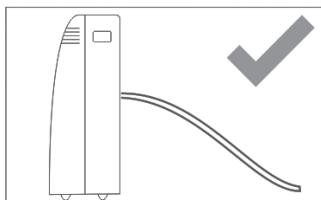
Слив дренажа в режиме осушения

1. Отключите устройство от источника питания.
2. Снимите сливную пробку (рис. А). При выполнении этой операции может разлиться некоторое количество остаточной воды, поэтому, пожалуйста, используйте поддон для сбора воды.
3. Подсоедините сливной шланг (1/2 или 12,7 мм, возможно, не входит в комплект поставки). (Рис. В)
4. Вода может непрерывно сливаться через шланг в слив в полу или ведро.
5. Включите устройство.



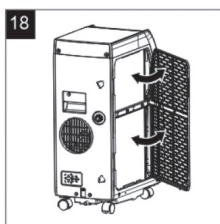
ПРИМЕЧАНИЕ

Убедитесь, что высота и часть сливного шланга расположены ниже, чем высота сливного отверстия.



Воздушный фильтр

Для того чтобы ваше устройство работало эффективно, вы должны чистить фильтр каждую неделю работы. Фильтр можно вынуть, как показано на рис. 18.



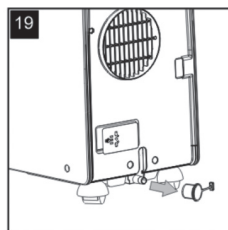
Используйте пылесос для удаления скоплений пыли из фильтра. Если он очень грязный, помойте его в теплой воде. Вода не должна быть горячее, чем 40°C. После мытья просушите фильтр и поставьте его на место. Начало сезонного обслуживания. Убедитесь, что кабель питания и вилка не повреждены, а система заземления работоспособна. Точно следуйте инструкциям по установке.

Конец сезонного обслуживания.

Чтобы полностью очистить внутренний контур от воды, снимите крышку (рис. 19).

Слейте всю оставшуюся воду в таз. Когда вся вода будет слита, установите крышку на место.

Очистите фильтр и тщательно высушите, прежде чем поставить его обратно.



12 СРОК ЭКСПЛУАТАЦИИ

Срок эксплуатации прибора составляет 10 лет при условии соблюдения соответствующих правил по установке и эксплуатации.

13 ПРАВИЛА УТИЛИЗАЦИИ

По истечению срока службы прибор должен подвергаться утилизации в соответствии с нормами, правилами и способами, действующими в месте утилизации.

14 ДАТА ИЗГОТОВЛЕНИЯ

Дата изготовления указана на приборе.

15 СЕРТИФИКАЦИЯ ПРОДУКЦИИ

Товар сертифицирован на территории таможенного союза органом по сертификации:

РОСТЕСТ-Москва»

ЗАО «Региональный орган по сертификации и тестированию»

Адрес: 119049, г. Москва, ул. Житная, д. 14, стр. 1.

Фактический адрес: 117418, Москва, Нахимовский просп., д. 31.

Телефон: 8 (499) 129-23-11; факс 8 (495) 668-28-93.

Товар соответствует требованиям:

ТР ТС 004/2011 «О безопасности низковольтного оборудования»

ТР ТС 020/2011 «Электромагнитная совместимость технических средств»

(При отсутствии копии нового сертификата в коробке, спрашивайте копию у продавца).

Изготовитель:

TCL DELONGHI HOME APPLIANCES (ZHONGSHAN) CO., LTD.

Shenghui North Industrial District, Nantou Town 528427, China.

Заявитель:

ООО «Компания БИС»: РФ, 119180, Россия, г. Москва, ул. Б. Полянка, д. 2, стр. 2, пом./комн. 1/8.

FUNAI

Future and air

ГАРАНТИЙНЫЕ ОБЯЗАТЕЛЬСТВА

Модель	Серийный номер
Дата изготовления	Срок гарантии
Дата продажи*	Дата монтажа**
Покупатель	
Продавец	
Организация, осуществившая монтаж оборудования	

* дата подписания товарно-транспортной накладной

** дата подписания Акта приемки оборудования в эксплуатацию

ГАРАНТИЙНЫЕ ОБЯЗАТЕЛЬСТВА

Уважаемый Покупатель!

Благодарим Вас за то, что вы отдали предпочтение оборудованию FUNAI. Вы сделали правильный выбор в пользу качественной техники.

Просим Вас внимательно изучить условия гарантии, руководство по эксплуатации и обеспечить своевременное регламентное обслуживание в соответствии с руководством по эксплуатации.

Данный документ не ограничивает определенные законом права Покупателей, но дополняет и уточняет оговоренные законом положения.

1. Изложенные в данном гарантийном талоне условия и правила являются добровольными односторонними обязательствами Продавца перед Покупателем и регулируют порядок их взаимоотношений в связи с предоставляемой гарантией качества.

2. Срок действия настоящей гарантии 36 месяцев. Гарантийный срок исчисляется с момента монтажа, если таковой производился Продавцом, в ином случае с момента подписания товарно-транспортной накладной.

В связи с тем, что оборудование FUNAI является технически сложным продуктом, требующим профессионального монтажа, производимого в соответствии с техническими требованиями, предъявляемыми к монтажу данного типа оборудования, Гарантийные обязательства распространяются только на виды поломок, вызванные доказанным заводским браком производителя. Все остальные виды поломок должны устраняться силами и за счет Продавца/ Покупателя.

3. Обязательные условия осуществления гарантийного обслуживания:

3.1 Гарантия действует только в случае, что гарантийный талон заполнен организацией-продавцом, организацией установившей изделие и Покупателем с обязательным указанием следующих данных:

- Наименование модели, серийный номер изделия;
- Дата продажи, наименование, адрес, подпись и печать (если имеется) организации-продавца;
- ФИО покупателя или наименование организации-покупателя, адрес, подпись и печать (если имеется) организации-покупателя;
- Дата монтажа, наименование, адрес, подпись и печать (если имеется) организации, установившей изделие;

3.2 Оборудование в целом и все составляющие его части используются строго по его целевому назначению с соблюдением Пользователем (Покупателем, Заказчиком) эксплуатационных режимов и параметров, установленных в технической документации на Оборудование в целом и составляющие его узлы, части и агрегаты (технические паспорта, инструкции по эксплуатации и прочее).

3.3. Не допускается несанкционированное Продавцом или уполномоченной им организацией, осуществляющей гарантийный ремонт, вмешательство Покупателя во внутреннее устройство узлов, механизмов и агрегатов Оборудования, требующих особо точной наладки, а также перенос (демонтаж и последующий монтаж) Оборудования на другое место.

3.4. Не допускается несанкционированное Поставщиком или производителем изменения изделия, в том числе с целью усовершенствования и расширения области его применения;

4. В случае поломки Оборудования в течение гарантийного периода необходимо обращаться к Продавцу, который указан на первой странице данного гарантийного талона.

5. Гарантия не распространяется:

- на составляющие части Оборудования, подверженные естественному износу в процессе нормальной эксплуатации Оборудования;
- на расходные материалы и составляющие части Оборудования, выход из строя и/или плановая замена которых в гарантийный период обусловлены самой необходимостью их применения. К ним, в частности (но не исключительно), относятся (в зависимости от типа оборудования):
 - фильтры различные (воздушные, водяные, фреоновые и т.п.);
 - паровые цилиндры (разборные и сборные);
 - ремни и прочие приводы;
 - масла и смазочные материалы различные;
 - адсорбенты, стабилизаторы, порошки и прочие наполнители;
 - лампы и лампочки различные;
 - предохранители и реле различные;
 - детали отделки и корпуса.

ГАРАНТИЙНЫЕ ОБЯЗАТЕЛЬСТВА

6. Ответственность Продавца за недостатки в Оборудовании и гарантийные обязательства Продавца прекращаются в случае поломки (отказа в работе, выхода из строя) Оборудования, произошедших вследствие:

- 6.1. Повреждения (полного или частичного разрушения, приведения в негодность, коррозии, иного физического, химического или естественного воздействия) Оборудования Покупателем, его сотрудниками и/или любыми третьими лицами (в том числе перевозчиками), допущенными Покупателем к Оборудованию.
 - 6.2. Повреждения Оборудования в результате воздействия обстоятельств непреодолимой силы, к которым в том числе, относятся: затопление, наводнение, возгорание, пожар, поражение молнией, прочие высокотемпературные воздействия естественного происхождения и иные экстремальные природные явления и стихийные бедствия, столкновение, авария, катастрофа и другие аномалии техногенного характера, боевые или военные действия и прочие обстоятельства чрезвычайного характера.
 - 6.3. Монтажа, демонтажа, ремонта или обслуживания Оборудования необученным персоналом.
 - 6.4. Несоблюдения Покупателем или другими лицами, имевшими доступ к Оборудованию, требований по его эксплуатации и обслуживанию, установленных Продавцом и/или производителем.
 - 6.5. Временного прекращения (отключения) на Месте установки Оборудования электропитания, теплоснабжения и иного ресурсообеспечения, без подачи которого Оборудование не может нормально функционировать.
 - 6.6. Механического, термического, химического и любого другого экстремального внешнего воздействия на Оборудование или на составляющие его части.
7. Условия и порядок гарантийного обслуживания Оборудования, установленного силами Поставщика или уполномоченной им организации:
- 7.1. В случае поломки (отказа в работе, выхода из строя) Оборудования в гарантийный период Пользователь должен уведомить Продавца в письменной форме в течение 5 (пяти) рабочих дней с момента обнаружения неисправности. При этом необходимо указать дату покупки, модель и серийный номер Оборудования.
 - 7.2. Продавец вправе отказать Покупателю в проведении гарантийного ремонта, если им будет установлено любое из обстоятельств, исключающих гарантийное обслуживание, указанных в пункте 3. **В этом случае заявка Пользователя на проведение гарантийного ремонта не подлежит исполнению и аннулируется, а Покупатель обязан возместить Продавцу расходы по выполнению работы.** При наличии у Поставщика организационно-технических возможностей и средств, он может по дополнительному письменному соглашению с Пользователем произвести платный ремонт Оборудования с его последующей приёмкой на платное сервисное техническое обслуживание.
8. После выполнения гарантийного ремонта представитель Поставщика, ответственный за гарантийное обслуживание, составляет Акт о гарантийном ремонте (в двух экземплярах), один из которых передаёт Пользователю, а второй остается у Поставщика. В Акте указываются: – **№ и дата, указанные на лицевой стороне настоящего Гарантийного талона;** – наименование и заводской номер вышедшего из строя Оборудования; – дата и общий характер поломки Оборудования в соответствии с Актом технического осмотра; – дата начала и окончания выполнения гарантийного ремонта; – кратко: содержание ремонтных работ, в том числе какие неисправности устранены в процессе ремонта и какие составляющие части Оборудования отремонтированы и/или заменены; – ФИО представителя (сотрудника Поставщика или сервисной организации), выполнявшего гарантийный ремонт, и его личная подпись; – ФИО представителя Покупателя, ответственного за эксплуатацию Оборудования, и его личная подпись; – должность и ФИО уполномоченного представителя Покупателя подписавшего Заявку на проведение гарантийного ремонта, его подпись и печать.





www.funai-air.com

