

## Сервопривод термоэлектрический

ТЕХНИЧЕСКИЙ ПАСПОРТ ИЗДЕЛИЯ  
ИНСТРУКЦИЯ ПО МОНТАЖУ И ЭКСПЛУАТАЦИИ



## **ПАСПОРТ. ИНСТРУКЦИЯ ПО МОНТАЖУ И ЭКСПЛУАТАЦИИ** **СЕРВОПРИВОД ТЕРМОЭЛЕКТРИЧЕСКИЙ**

### **Уважаемый покупатель!**

Поздравляем Вас с приобретением надежного оборудования высшего качества! Компания ELSEN стремится предложить, ассортимент высококачественной продукции, которая сможет сделать Вашу жизнь еще более удобной и комфортной. Внимательно прочитайте данное руководство, чтобы правильно использовать приобретенное оборудование и избежать ошибок при монтаже и эксплуатации. Дополнительную информацию об этом и других продуктах компании ELSEN Вы можете получить у Продавца, импортера или производителя

**Адрес в интернет: [www.elsen.ru](http://www.elsen.ru)**

**Email: [info@elsensystems.com](mailto:info@elsensystems.com)**

Обращаем Ваше внимание, что монтаж, первый пуск в эксплуатацию и обслуживание должны осуществляться техническими специалистами организаций, имеющими лицензии, установленные российским законодательством на данный вид работ. Данная инструкция содержит указания и рекомендации, которые должны выполняться при монтаже, первом запуске, эксплуатации и обслуживании. Несоблюдение указаний и предупреждений, приведенных в настоящем руководстве, может стать причиной поломки отопительного оборудования, причинить вред здоровью людей или нанести иной материальный ущерб.



**Требования безопасности**

Все действия, связанные с монтажом, запуском в эксплуатацию, обслуживанием и ремонтом должны проводиться квалифицированным персоналом.

**ВНИМАНИЕ!**

Предусмотрите меры защиты от превышения входящего напряжения на изделие.

**Используемые предупреждения**

Обозначения	Описание
	Опасность поражения электрическим током
	Общие обозначения опасности
<b>ВНИМАНИЕ!</b>	Указание, несоблюдения которого может привести к повреждению оборудования или нарушить его функционирование

# ПАСПОРТ. ИНСТРУКЦИЯ ПО МОНТАЖУ И ЭКСПЛУАТАЦИИ

## СЕРВОПРИВОД ТЕРМОЭЛЕКТРИЧЕСКИЙ

### 1. ОБЩИЕ ДАННЫЕ

#### 1.1 ОБЩИЕ СВЕДЕНИЯ ОБ ИЗДЕЛИИ

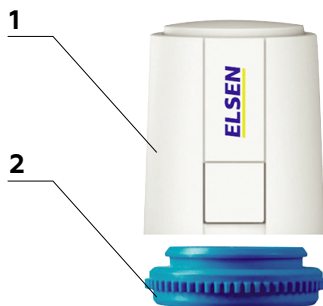
Сервопривод термоэлектрический ELSEN устанавливается в системах отопления, вентиляции и кондиционирования. Приводы применяются для регулирования температуры в помещении, они устанавливаются на: отопительные приборы, гребенки для напольного отопления, потолочные панели обогрева/охлаждения. Сервоприводы поставляются под питание 230 В и 24 В.

#### 1.2 КОМПЛЕКТ ПОСТАВКИ

1. Упаковка - 1 шт.
2. Паспорт. Руководство по монтажу и эксплуатации - 1 шт.
3. Сервопривод термоэлектрический- 1 шт.

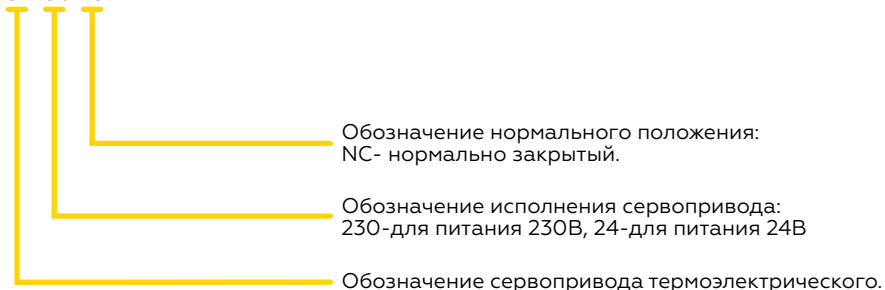
#### 1.3 КОНСТРУКЦИЯ

1. Сервопривод термоэлектрический
2. Соединительная гайка



#### 1.4 АССОРТИМЕНТ И ОБОЗНАЧЕНИЯ РЕГУЛЯТОРОВ

SP230NC



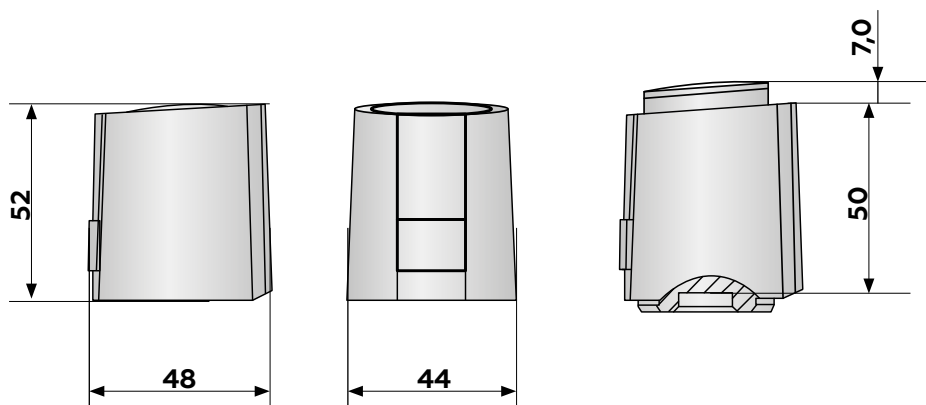
## 2. ХАРАКТЕРИСТИКИ

### 2.1 ОСНОВНЫЕ ТЕХНИЧЕСКИЕ ХАРАКТЕРИСТИКИ

№	Наименование	Ед. изм.	Характеристики	
<b>Общие характеристики сервопривода термоэлектрического</b>				
1	Модель / артикул	-	ESP230NC	ESP24NC
2	Напряжение питания	В	230 ±10%	24±10%
3	Тип питания	-	AC	AC/DC
4	Рабочая мощность	Вт	1	
5	Ток включения	мА	<550 макс. 100 ms	<300 мА макс. 2 min
6	Сила:	N	100 +10%	
7	Степень защиты	-	IP54	
8	Температура эксплуатации	°C	от 0 до +50	
9	Температура транспортировки и хранения	°C	от -20 до +50	

### 2.2 ГАБАРИТНЫЕ РАЗМЕРЫ

№	Наименование	Ед. изм.	Характеристики
1	ВхШхГ	мм	52x44x48
2	Вес	кг	0,100



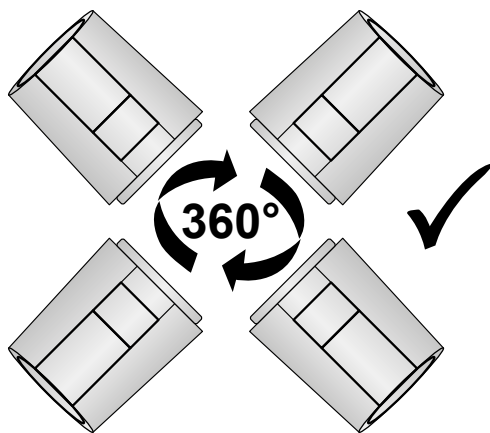
### 3 УСТАНОВКА И МОНТАЖ.

#### 3.1 ОБЩИЕ ТРЕБОВАНИЯ.

##### ВНИМАНИЕ!

Все работы по установке и электрическому подключению сервопривода должны проводиться при отсутствии сетевого питания.

Монтаж должен выполняться только квалифицированным электриком в соответствии с существующими нормами и правилами электромонтажа.  
Положение сервопривода может быть произвольным.



#### 3.2 ЭЛЕКТРИЧЕСКИЕ ПОДКЛЮЧЕНИЯ

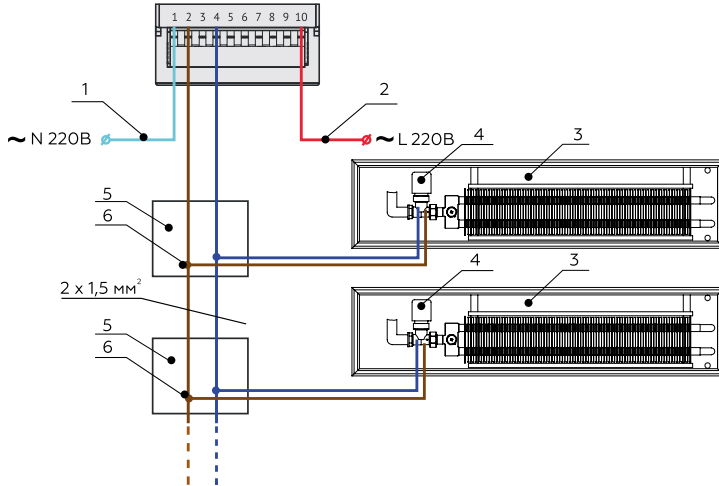
Ниже представлена схема электрических подключений для системы с использованием термоэлектрического сервопривода ESP установленного в конвектор с естественной конвекцией EKN и управляемый настенным регулятором серии EKA.01.01

##### ВНИМАНИЕ!

В случае применения сервоприводов с рабочим напряжением 24 В необходимо установить трансформатор 230/24 В, например, Elsen серии HDR в цепь между регулятором и сервоприводом.

## СХЕМА ЭЛЕКТРИЧЕСКИХ ПОДКЛЮЧЕНИЙ.

1. Питающий провод- нейтраль
2. Питающий провод- фаза
3. Конвектор серии EKN с естественной конвекцией
4. Сервопривод термоэлектрический 220 В
5. Распаячная коробка
6. Клемные соединения

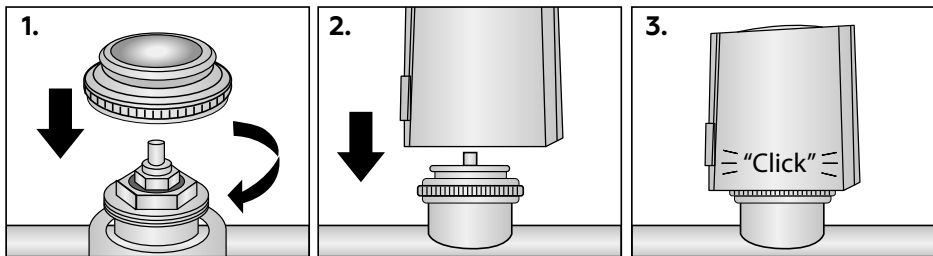


### ВНИМАНИЕ!

В электрическую цепь идущей от регулятора ЕКА.01.01 возможно подключать до 12 сервоприводов. Большее количество сервоприводов не будет восприниматься регулятором.

Сечения провода не должно быть менее 1,5 мм<sup>2</sup>.

## 3.3 МОНТАЖ



### Порядок действий:

1. Накрутить соединительную гайку.
2. Установить сервопривод
3. Слегка надавить до характерного щелчка.

## **4. ВВОД В ЭКСПЛУАТАЦИЮ.**

### **4.1 ОБЩАЯ ИНФОРМАЦИЯ.**

Убедитесь, что параметры сети соответствуют параметрам указанных в таблице «Технические характеристики» на стр. 5.

## **5. ИНСТРУКЦИЯ ПО ЭКСПЛУАТАЦИИ.**

### **5.1 ПРЕДУПРЕЖДЕНИЯ.**

---

#### **ВНИМАНИЕ!**

В целях предотвращения несчастных случаев и исключения поломок оборудования, необходимо ознакомиться с данным руководством перед началом эксплуатации изделия. Строго соблюдайте рекомендации и предписания, изложенные в инструкции по эксплуатации.

---

### **5.2 УКАЗАНИЯ ПО ЭКСПЛУАТАЦИИ.**

---

#### **ВНИМАНИЕ!**

При появлении посторонних шумов или при появлении запаха горелого пластика, или изоляции, необходимо немедленно прекратить работу регулятора. Необходимо вызвать квалифицированного специалиста сервисного центра или связаться с техническим отделом.

---

### **5.4 ВНЕШНИЙ УХОД.**

Для очистки используйте мягкую ткань или ветошь, смоченную мыльным раствором.

---

#### **ВНИМАНИЕ!**

Использование растворителей, абразивных и воспламеняющихся веществ строго запрещено.

---

## **6. ПРАВИЛА ХРАНЕНИЯ, ТРАНСПОРТИРОВКИ И УТИЛИЗАЦИИ**

Сервопривод должен храниться в закрытых помещениях, в условиях, исключающих возможность воздействия солнечных лучей, влаги, резких колебаний температуры. Температура окружающего воздуха при хранении от +5°C до +40°C и относительной влажности воздуха не более 80 % при 25°C.

Транспортирование допускается производить любым видом транспорта на любые расстояния. Условия транспортирования в части воздействия климатических факторов – по группе условий хранения 3 по ГОСТ 15150-69.

Изделие не содержит драгметаллов, вредных веществ и компонентов и подлежит утилизации после окончания срока эксплуатации. Подробную информацию по утилизации Вы можете получить у представителя местного органа власти.



## 7. ГАРАНТИЯ И СРОК СЛУЖБЫ

### УСЛОВИЯ ГАРАНТИИ

Настоящие условия гарантийного обслуживания не ограничивают установленные законом права потребителей, а дополняют и уточняют обязательства, предполагающие соглашение сторон либо договор.

### ПРАВИЛЬНОЕ ЗАПОЛНЕНИЕ ГАРАНТИЙНОГО ТАЛОНА

Внимательно ознакомьтесь с гарантийным талоном и проследите, чтобы он был правильно заполнен и имел штамп Продавца.

---

### ВНИМАНИЕ!

Запрещается вносить в Гарантийный талон изменения, а также стирать или переписывать какие-либо указанные в нем данные.

---

### ВНЕШНИЙ ВИД И КОМПЛЕКТНОСТЬ ИЗДЕЛИЯ

Тщательно проверьте внешний вид изделия и его комплектность, все претензии по внешнему виду и комплектности изделия предъявляйте Продавцу при покупке изделия до его оплаты.

Претензии относительно комплектности и/или внешних повреждений после оплаты не принимаются.

### ОБЩИЕ ПРАВИЛА УСТАНОВКИ (ПОДКЛЮЧЕНИЯ) ИЗДЕЛИЯ

Установка и/или подключение изделий допускается исключительно специалистами организаций, имеющими лицензии, установленные российским законодательством на право проведения данных видов работ.

Дополнительную информацию об этом и других изделиях, а так же информацию об адресах и телефонах сервисных центрах, уполномоченных осуществлять ремонт и техническое обслуживание, Вы можете узнать у Продавца при покупке оборудования, а также в сети интернет по адресу:

**www.elsen.ru**

**Email: info@elsensystems.com**

**Тел. +7 (495) 644-06-04**

## **ПАСПОРТ. ИНСТРУКЦИЯ ПО МОНТАЖУ И ЭКСПЛУАТАЦИИ** **СЕРВОПРИВОД ТЕРМОЭЛЕКТРИЧЕСКИЙ**

Производитель оставляет за собой право вносить изменения в конструкцию, комплектацию или технологию изготовления изделия с целью улучшения его технологических характеристик. Такие изменения вносятся в изделие без предварительного уведомления Покупателей и не влекут за собой обязательств по изменению и/или улучшению ранее выпущенных изделий.  
Убедительно просим Вас во избежание недоразумений внимательно изучить инструкцию по эксплуатации изделия до установки/эксплуатации.

### **СРОК ДЕЙСТВИЯ ГАРАНТИИ**

Гарантия на сервопривод термоэлектрический ELSEN составляет – 24 мес., но не более 30 мес. с даты продажи. Начало гарантийного срока наступает с момента продажи изделия конечному потребителю.

Гарантийный срок на новые комплектующие изделия или его составные части, установленные на изделие при гарантийном или платном ремонте, либо приобретенные отдельно от изделия, составляет три месяца со дня выдачи покупателю изделия после окончания ремонта, или продажи последнему этих комплектующих/составных частей.

Указанные выше гарантийные сроки распространяются только на изделия, которые используются в личных, семейных или домашних целях, не связанных с предпринимательской деятельностью. В случае использования изделия в предпринимательской деятельности, его гарантийный срок составляет 3 (три) месяца.

### **СРОК СЛУЖБЫ**

На сервопривод термоэлектрический установлен срок службы – 10 лет при условии соблюдения требований производителя. По истечению этого срока службы пользователю следует обратиться в авторизованный сервис-центр по оборудованию ELSEN для квалифицированного технического обследования и принятия решения о возможности дальнейшей эксплуатации сервопривод термоэлектрический.

### **ДЕЙСТВИТЕЛЬНОСТЬ ГАРАНТИИ**

Настоящая гарантия действительна только на территории РФ на сервопривод термоэлектрический, купленные только на территории РФ. Гарантия распространяется только на производственный или конструкционный дефект.

В течение гарантийного срока АЦЦ (авторизованный сервисный центр) по оборудованию ELSEN бесплатно устраняет дефекты, возникшие по вине производителя при условии соблюдения потребителем правил хранения, монтажа или эксплуатации.

Гарантия не предусматривает возмещения материального ущерба или травм, возникших в результате неправильного монтажа и эксплуатации.

**НАСТОЯЩАЯ ГАРАНТИЯ НЕ РАСПРОСТРАНЯЕТСЯ НА:**

- на неисправности, возникшие в результате несоблюдения потребителем требований настоящего руководства по транспортировке, хранению, монтажу и эксплуатации;
- на механические повреждения, вызванные внешним ударным воздействием, небрежным обращением, либо воздействием отрицательных температур окружающей среды;
- на изделие, подвергнутое не квалифицированному ремонту или модификации;
- монтажные работы, а также регламентные работы при плановых технических обслуживаньях, включая диагностические и регулировочные работы, а также расходуемые при этом материалы.
- любые адаптации и изменения изделия, в т.ч. с целью усовершенствования и расширения обычной сферы его применения, которая указана в Инструкции по эксплуатации изделия, без предварительного письменного согласия изготовителя.
- нормальный износ любых деталей, естественное старение лакокрасочного покрытия, окисления или потускнения составных частей, изготовленных из латуни, алюминия или других цветных металлов или их сплавов, резиновых элементов (прокладки и уплотнения), ламп и светодиодов, плавких предохранителей и других сменных и быстроизнашивающихся деталей и узлов, имеющих свой ограниченный срок службы, а так же на затраты, связанные с воздействием выпадающих из нагреваемой воды солей (накипи).
- слабые посторонние звуки, шум, вибрация, которые не влияют на характеристики и работоспособность изделия или его элементов.
- ущерб в результате неполного или несоответствующего обслуживания (например, не выполнение ежегодного технического обслуживания).

При предъявлении претензий к качеству товара, покупатель представляет следующие документы:

1. Заявление в произвольной форме, в котором указываются:
  - название организации или Ф.И.О. покупателя;
  - фактический адрес покупателя и контактный телефон;
  - название и адрес организации, производившей монтаж;
  - адрес установки изделия;
  - краткое описание дефекта.
2. Документ, подтверждающий покупку изделия (накладная, квитанция);
3. Фотографии неисправного изделия;
4. Акт гидравлического испытания системы отопления;
5. Копия гарантийного талона со всеми заполненными графами;
6. Копия монтажного листа со всеми заполненными графами.

С условиями гарантии ознакомлен и согласен.  
Претензий к внешнему виду/комплектности не имею.

Подпись покупателя:

ФИО

Подпись

## ГАРАНТИЙНЫЙ ТАЛОН

Наименование изделия:

Модель:

Серийный номер:

Дата продажи:

Наименование торгующей организации:

Адрес торгующей организации:

Подпись продавца:

ФИО

Подпись

Печать торгующей организации:



### **ВНИМАНИЕ!**

Гарантийный талон без указания модели, даты продажи, подписи продавца, наименования и печати торгующей организации - НЕДЕЙСТВИТЕЛЕН!

С условиями гарантии согласен.

Подпись покупателя:

ФИО

Подпись

## МОНТАЖНЫЙ ЛИСТ

Наименование монтажной организации:

Адрес монтажной организации:

Дата монтажа:

Подпись мастера:

ФИО

Подпись

Печать монтажной организации:



Подтверждаю, что оборудование смонтировано, введено в эксплуатацию, исправно работает.

Инструктаж по технике безопасности и эксплуатации получен.

Подпись покупателя:

ФИО

Подпись