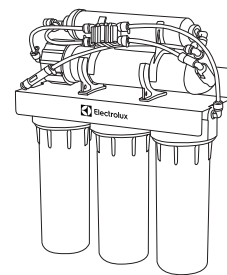


## RevOs OsmoProf500



---

RU • Фильтр для очистки воды • Инструкция по эксплуатации  
UK • Фільтр для очистки води • Інструкція з експлуатації

# Наполните вашу жизнь комфортом



Найти электронную инструкцию  
и обратиться за техподдержкой  
вы можете по ссылке  
[www.home-comfort.com](http://www.home-comfort.com)

## СОДЕРЖАНИЕ

1. НАЗНАЧЕНИЕ ПРИБОРА.....	3
2. СХЕМА ПОДКЛЮЧЕНИЯ.....	3
3. СОЕДИНЕНИЕ С СИСТЕМОЙ ХВС.....	4
4. БЫСТРОСЪЕМНЫЕ ФИТИНГИ.....	4
5. ХАРАКТЕРИСТИКИ ШАРОВОГО ВЕНТИЛЯ.....	4
6. ХАРАКТЕРИСТИКИ КРАНА ДЛЯ ЧИСТОЙ ВОДЫ.....	4
7. УСТАНОВКА КРАНА ДЛЯ ЧИСТОЙ ВОДЫ.....	4
8. ПОДГОТОВКА МЕСТА ДЛЯ УСТАНОВКИ ФИЛЬТРА.....	5
9. УСТАНОВКА ДРЕНАЖНОГО ХОМУТА.....	5
10. УСТАНОВКА ФИЛЬТРОЭЛЕМЕНТОВ.....	5
11. УСТАНОВКА ОБРАТНООСМОТИЧЕСКОЙ МЕМБРАНЫ.....	5
12. УСТАНОВКА НАКОПИТЕЛЬНОЙ ЁМКОСТИ.....	5
13. ПРОМЫВКА ВОДООЧИСТИТЕЛЯ.....	6
14. ТЕХНИЧЕСКИЕ ХАРАКТЕРИСТИКИ.....	6
15. РЕСУРС КОМПЛЕКТОВ ФИЛЬТРОЭЛЕМЕНТОВ.....	7
16. ПОИСК И УСТРАНЕНИЕ НЕИСПРАВНОСТЕЙ.....	7
17. КОМПЛЕКТАЦИЯ.....	8
18. УТИЛИЗАЦИЯ.....	8
19. СРОК СЛУЖБЫ И ГАРАНТИИ.....	8
20. ДАТА ИЗГОТОВЛЕНИЯ.....	9
21. СЕРТИФИКАЦИЯ.....	9

## МЫ ДУМАЕМ О ВАС

Благодарим вас за приобретение прибора Electrolux. Вы выбрали изделие, за которым стоят десятилетия профессионального опыта и инноваций. Уникальное и стильное, оно создавалось с заботой о вас. Поэтому когда бы вы ни воспользовались им, вы можете быть уверены: результаты всегда будут превосходными. Добро пожаловать в Electrolux!

### На нашем веб-сайте вы сможете:



Найти рекомендации по использованию изделий, руководства по эксплуатации, информацию о техническом обслуживании:  
<http://www.home-comfort.com/support/>



Приобрести дополнительные принадлежности, расходные материалы непосредственно на сайте либо через официального дилера:  
<https://www.home-comfort.com/search/find-a-store/>



### Обозначения:



Внимание / Важные сведения по технике безопасности



Общая информация и рекомендации

### Примечание:

В тексте данной инструкции фильтры для очистки воды также могут иметь следующие технические названия: фильтр, станция домашней очистки, водоочиститель, прибор и т.д.



### Внимание!

**Фильтр предназначен для доочистки водопроводной воды из системы централизованного водоснабжения.**

**Перед установкой необходимо измерить давление в водопроводе. В случае, если оно превышает 4 атм, установить редуктор давления (в комплект не входит).**

### Назначение прибора

Фильтр для очистки воды Electrolux RevOs OsmoProf500 предназначена для доочистки водопроводной воды от механических примесей, активного хлора, органических загрязнений, тяжелых металлов. Многоступенчатая система обеспечивает высокую эффективность очистки на протяжении всего ресурса сменных фильтроэлементов. Прибор укомплектован всем необходимым для самостоятельной установки.



### Внимание!

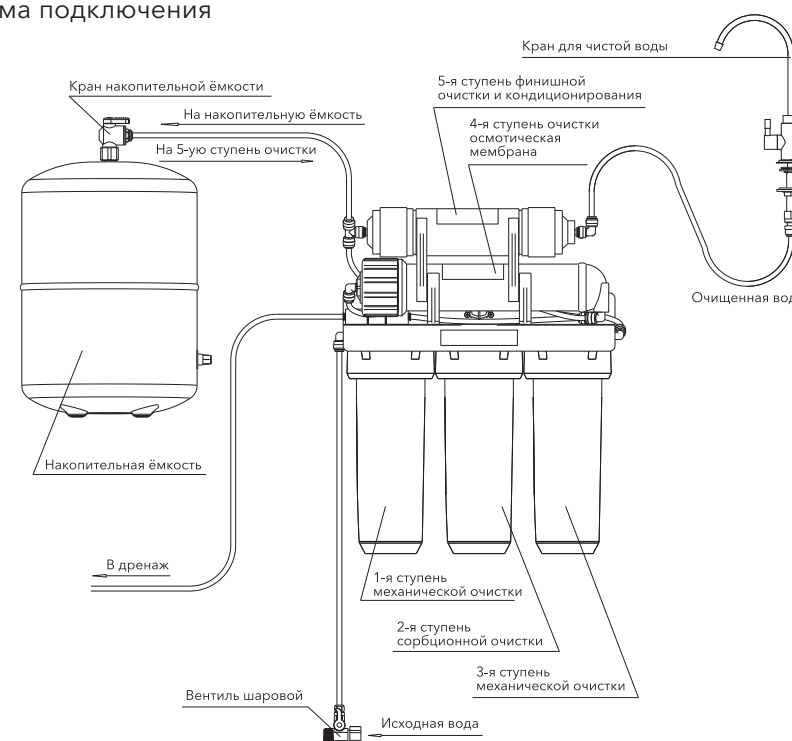
**Водоочиститель предназначен для доочистки водопроводной воды из систем централизованного водоснабжения. Не используйте водоочиститель для доочистки воды, небезопасной в микробиологическом плане, а так технических вод.**



### Внимание!

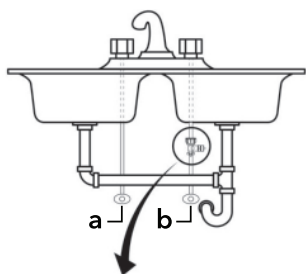
**Несмотря на то, что обратноосмотическая мембрана способна задерживать бактерии и вирусы, в процессе очистки не происходит обеззараживание или дезинфекция исходной воды.**

## Схема подключения

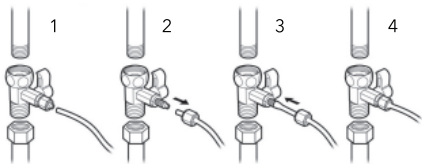


## Соединение с системой ХВС

1. Перед началом установки фильтра перекройте вентиль водопровода холодной воды и сбросьте давление воды открыв смеситель.
2. Между водопроводом холодной воды и гибкой подводкой смесителя установите шаровый вентиль. Рекомендуется использовать второпластовую ленту для исключения протечек.
3. Отверните гайку шарового вентиля и наденьте ее на пластиковую трубку.
4. С усилием натяните трубку на шаровой вентиль.
5. Затяните гайку



a. Горячая вода  
b. Холодная вода



6. Другой конец пластиковой трубки вставьте до упора в фитинг на входе в корпусе фильтра (пометка IN).
7. Возьмите вторую пластиковую трубку и вставьте до упора один конец в прямой фитинг крана для очистки воды (№8 на схеме). Далее соедините фитинг с краном используя уплотнения и шайбы, как показано на схеме.
8. Второй конец трубки вставьте до упора в фитинг на выходе из шестой ступени (№1 на схеме).

## Быстроразъемные фитинги

Все соединения в системе фильтрации

выполняются через быстроразъемные фитинги и пластиковые трубки. Перед фиксацией трубок в фитингах необходимо снять предохранительные скобы, вставить трубку до упора, надеть скобу на фитинг.

## Характеристики шарового вентиля

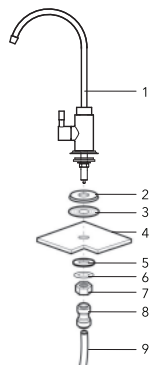
Входная резьба	1/2
Выходная резьба	1/4
Материал	нержавеющая сталь, пластик, резина
Максимальное рабочее давление, бар	7
Температура воды, °C	4...38

## Характеристики крана для чистой воды

Наружный диаметр	9,5
Внутренний диаметр	8,5
Материал	нержавеющая сталь
Максимальное рабочее давление, бар	7
Температура воды, °C	4...38

## Установка крана для чистой воды

1. Выберите место для установки крана. Просверлите отверстие соответствующего диаметра.
2. Установите кран, как указано на схеме.



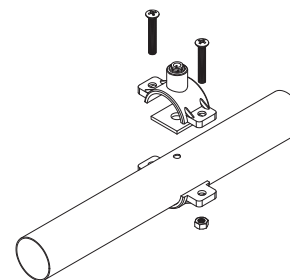
1. Кран чистой воды.
2. Металлическое основание.
3. Резиновый уплотнитель.
4. Раковина.
5. Стальная шайба.
6. Стопорное кольцо.
7. Шестигранная гайка
8. Быстроразъемное соединение
9. Трубка подвода чистой воды.

## Подготовка места для установки фильтра

1. Выберите место под раковиной для подвеса фильтра.
2. Разместите фильтр так, чтобы расстояние от нижнего края фильтра до пола было не менее 5 см.
3. Подвесьте корпус фильтра на саморезы.

## Установка дренажного хомута

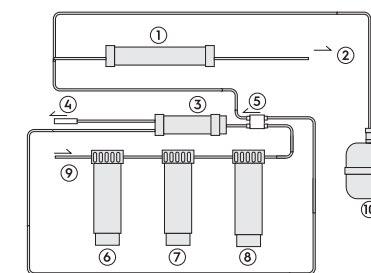
1. Соедините дренажный хомут с дренажным сифоном вашей мойки.
2. Просверлите на дренажной трубе отверстие соответствующего диаметру отверстия хомута.
3. Установите хомут так, чтобы отверстие на дренаже совпадало с отверстием на хомуте.
4. Затяните гайки дренажного хомута.
5. Возьмите трубку на которой установлен ограничитель протока (№4 на схеме) и соедините ее с хомутом.



## Установка фильтроэлементов

1. Перекройте воду перед водоочистителем и откройте кран для чистой воды, чтобы сбросить давление.
2. Установите фильтрующий модуль в стакан (№6, 7, 8 на схеме), предварительно удалив защитную пленку и маркетинговый

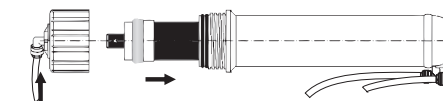
- стикер.
3. Установите уплотнительные прокладки на каждый стакан (2шт.).
  4. Вставьте стакан в основание водоочистителя и затяните пластиковым ключом. Убедитесь, что метки на стакане и на основании совпали, а уплотнительные кольца остались в своих посадочных местах.



1. Постфильтр
2. Очищенная вода
3. Мембрана
4. Слив в дренаж
5. Автопереключатель
6. Механическая очистка
7. Сорбционная очистка
8. Механическая очистка
9. Исходная вода
10. Накопительная емкость

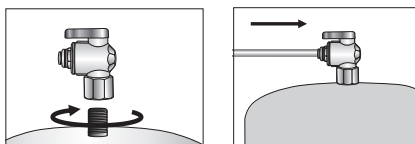
## Установка обратноосмотической мембраны

1. Отсоедините трубку от входного фитинга крышки корпуса мембраны.
2. Отверните ключом крышку корпуса мембраны (№3 на схеме).
3. Освободите мембрану от упаковки, вставьте ее в корпус и вдавите до упора.
4. Наверните крышку на корпус.
5. Вставьте трубку во входной фитинг крышки корпуса мембраны.



## Установка накопительной ёмкости

1. Снимите защитный пластиковый колпачок с резьбы в верхней части накопительной емкости (№10 на схеме).
2. Оберните резьбу 2-3 раза уплотнительной лентой ФУМ (или иным уплотняющим материалом).
3. Рукой наверните кран накопительной емкости до упора. Слегка подтяните разводным ключом. Не прилагайте больших усилий, чтобы не повредить кран.
4. Подсоедините к крану накопительной емкости свободный конец трубки для чистой воды, как показано на схеме.



### Промывка водоочистителя

1. Проверьте правильность установки и подключения водоочистителя.
2. Откройте магистраль холодной воды, убедитесь, что все соединения герметичны.
3. Откройте кран для чистой воды. Дождитесь пока из него не перестанет выходить воздух.
4. Откройте кран для чистой воды и слейте воду в течение 10 минут, для того чтобы промыть фильтроэлементы.

На первых литрах вода может иметь темный или мутный цвет. Это не является признаком неисправности фильтра.

### Технические характеристики

Модель	RevOs OsmoProf500
Количество ступеней очистки	5
Максимально допустимое давление воды на входе, бар	7
Температура очищаемой воды, °C	+4...+38

Модель	RevOs OsmoProf500	
Средняя производительность чистой воды, мл/мин	250	
Объем накопительной емкости общий, л	10	
Объем накопительной емкости полезный, л	5	
Размер накопительной емкости, мм	Диаметр	200
	Высота	330
Размеры прибора (Ш×В×Г), мм	375×435×125	
Размеры упаковки (Ш×В×Г), мм	425×390×425	
Вес нетто/брутто, кг	6,3/8,3	

Ресурс комплектов фильтроэлементов указан в таблице. Ресурс может отличаться от указанного в зависимости от степени загрязнения исходной воды.



**Внимание!**  
**Не употребляйте воду в питьевых целях, которая была получена при двух первых наполнениях емкости, так как осуществляется промывка системы. В первые дни эксплуатации проверяйте водоочиститель на предмет протечек. При необходимости подтяните соединения.**



**Внимание!**  
**Замену фильтроэлементов необходимо производить регулярно, но не реже одного раза в год. Превышение максимального срока службы фильтроэлементов, а так же использование неоригинальных фильтроэлементов может привести к отклонению от заявленных свойств, включая нарушение герметичности изделия. Ресурс работы фильтра по предотвращению накипи зависит от емкости ионнообменной смолы и зависит от жесткости исходной воды.**

### Ресурс комплектов фильтроэлементов

Наименование	Ресурс, л
Картриджи механической очистки	8000
Картриджи умягчающие	1500
Carbon 2in1	10000
Сорбционные картриджи на основе кокосового угля	8000
Carbon 2in1 Смягчение	5000

Ресурс работы сменных картриджей зависит от качества исходной воды и может отличаться от указанных в таблице значений в большую или меньшую сторону.

Рекомендуемая периодичность замены фильтра по смягчению воды указана в таблице:

Количество человек в семье	Жесткость исходной воды, (мг-экв/л)		
	до 4 (низкая)	до 5 (средняя)	до 6 (высокая)
1	13	11	9
2	7	6	4
3	5	4,5	4

### Поиск и устранение неисправностей

Проблема	Возможная причина	Способ устранения
При открытом кране вода не течет	Закрыт или не полностью открыт вентиль на входе в водоочиститель	Откройте вентиль
	Закрыт или открыт не полностью кран накопительной емкости	Откройте кран
Протечка между колбой и крышкой ступени предварительной очистки	Колба недостаточно затянута ключом	Подтяните колбу ключом
	Повреждено или смещено уплотнительное кольцо колбы	Отключите подачу воды на водоочиститель. Замените или установите на место кольцо
Протечка в месте соединения фитинга	Фильтроэлемент установлен неправильно или несоответствующего размера	Отключите подачу воды на водоочиститель, проверьте правильность установки фильтроэлемента. Сравните с использованным фильтроэлементом, при отключении замените.
	Неправильно установлена пластиковая трубка	Извлеките пластиковую трубку из фитинга. Сделайте от метки маркером на трубке в 15-17 мм от края. Вставьте трубку до упора до отметки
Протечка в месте соединения фитинга	На уплотнительное кольцо фитинга попала твердая частица	Извлеките трубку, вытащите цангу из корпуса фитинга. Промойте уплотнительное кольцо. Восстановите соединение. Если проблема не исчезла, обратитесь в службу технической поддержки
	Повреждено кольцо фитинга	Обратитесь в службу технической поддержки для замены уплотнительного кольца/фитинга

Проблема	Возможная причина	Способ устранения
Неудовлетворительное качество очистки воды	Отработан ресурс фильтроэлементов	Замените фильтроэлементы
Высокий показатель уровня соленосодержания очищенной воды	Модуль обратноосмотической мембраны поврежден	Замените мембранный модуль
	Низкое подмембранное давление в накопительной емкости	Слейте всю воду из емкости. Покачайте насосом воздух в подмембранную полость. Давление должно находиться в пределах от 0,25 до 0,5 атм
Слабый напор / отсутствие напора воды из крана чистой воды	Протечка воды под мембрану накопительной емкости	Замените накопительную емкость
	Не работает обратный клапан	Замените обратный клапан
	Отработан ресурс фильтроэлемента 1-й и/или 3-й ступени	Замените фильтроэлемент (ы)
	Модуль обратносмотической мембраны загрязнен	Замените мембранный модуль

## Комплектация

Кран для чистой воды – 1 шт.  
 Фильтр для воды – 1 шт.  
 Трубка 1/4" - 5 метров - 1 шт.  
 Клапан для накопительного бака - 1 шт.  
 Ключ для замены картриджей - 2 шт.  
 Быстросъемное соединение - 1 шт.  
 Комплект крепежей - 1 компл.  
 Инструкция по эксплуатации – 1 шт.  
 Упаковка – 1 шт.  
 Уплотнительные прокладки – 6шт.  
 Шаровой вентиль – 1шт.  
 Металлическое основание крана чистой воды – 1шт.  
 Резиновый уплотнитель крана чистой воды – 1шт.  
 Стальная шайба крана чистой воды – 1шт.  
 Стопорное кольцо крана чистой воды – 1шт.  
 Шестигранная гайка крана чистой воды – 1шт.  
 Хомут на слив воды – 1шт.

## Хранение и транспортировка

Хранить при температуре от +5 °С до +40 °С  
 В случае если вы планируете не использовать прибор в течение длительного времени, рекомендуется очистить его и убрать на хранение (желательно в заводской упаковке) в прохладное сухое место.  
 Водоочиститель можно транспортировать в упаковке изготовителя всеми видами крыто-

го транспорта в соответствии с правилами перевозки грузов, действующими на данном виде транспорта.  
 Транспортирование и хранение должно соответствовать указаниям манипуляционных знаков на упаковке.

## Утилизация

**Утилизация фильтра**  
 По истечении срока годности фильтроэлементы утилизировать как бытовые отходы. Утилизация в соответствии с экологическими, санитарными и иными требованиями, установленными национальными стандартами в области охраны окружающей среды и обеспечения санитарно-эпидемиологического благополучия населения

### Утилизация крана

Более подробную и актуальную информацию, действующую на территории вашего региона, вы можете узнать у представителей местных органов власти.

## Срок службы и гарантии

Срок службы водоочистителя (кроме сменных фильтрующих модулей) составляет 5 лет. По окончании срока службы водоочиститель подлежит замене.

Гарантийный срок эксплуатации водоочистителя (кроме сменных фильтрующих модулей) составляет 1 год с даты продажи. Изготовитель освобождается от гарантийных обязательств, если утрачено настоящее руководство с проставленными датами производства и/или продажи. Изготовитель освобождается от ответственности в случаях:

- нарушения потребителем правил монтажа (установки) изделия, изложенных в настоящем руководстве;
- если сменные фильтрующие элементы, выработавшие свой ресурс, не были своевременно заменены.

## Дата изготовления

Дата изготовления указана на стикере на корпусе прибора, а также зашифрована в Code-128.  
 Дата изготовления определяется следующим образом:

**SN XXXXXXXX XXXX XXXXXXX XXXXX**

месяц и год производства

## Сертификация

Товар сертифицирован на территории Таможенного союза.

Товар соответствует требованиям: ТР ТС 010/2011 «О безопасности машин и оборудования»

### Импортер и уполномоченное изготовителем лицо:

ООО «Р-Климат»  
 Россия, 119049, г. Москва, ул. Якиманка Б., д. 35, стр. 1, эт. 3, пом. I, ком. 4  
 Тел./Факс: +7 (495) 777-19-67  
 e-mail: info@rusklimat.ru

Изготовитель оставляет за собой право на внесение изменений в конструкцию и характеристики прибора.

Electrolux is a registered trademark used under license from AB Electrolux (publ.).

Электролюкс – зарегистрированная торговая марка, используемая в соответствии с Electrolux AB (публ.).

Сделано в Китае.

ШТАМП МАГАЗИНА	
ДАТА ПРОДАЖИ	

## ЗМІСТ

1. ПРИЗНАЧЕННЯ ПРИЛАДУ.....	11
2. СХЕМА ПІДКЛЮЧЕННЯ.....	11
3. З'ЄДНАННЯ.....	12
4. ШВИДКОЗ'ЄМНІ ФІТИНГИ.....	12
5. ХАРАКТЕРИСТИКИ КУЛЬОВОГО ВЕНТИЛЯ.....	12
6. ХАРАКТЕРИСТИКИ КРАНА ДЛЯ ЧИСТОЇ ВОДИ.....	12
7. УСТАНОВКА КРАНА ДЛЯ ЧИСТОЇ ВОДИ.....	12
8. ПІДГОТОВКА МІСЦЯ ДЛЯ УСТАНОВКИ ФІЛЬТРА.....	13
9. ВСТАНОВЛЕННЯ ФІЛЬТРОЕЛЕМЕНТІВ.....	13
10. УСТАНОВКА ЗВОРОТНЬООСМОТИЧНОЇ МЕМБРАНИ.....	13
11. ВСТАНОВЛЕННЯ НАКОПИЧУВАЛЬНОЇ ЄМНОСТІ.....	13
12. ПРОМИВАННЯ ВОДООЧИЩУВАЧА.....	13
13. РЕСУРС КОМПЛЕКТІВ ФІЛЬТРО-ЕЛЕМЕНТІВ.....	14
14. ТЕХНІЧНІ ХАРАКТЕРИСТИКИ.....	14
15. ПОШУК І УСУНЕННЯ НЕСПРАВНОСТЕЙ.....	15
16. КОМПЛЕКТАЦІЯ.....	16
17. ТРАНСПОРТУВАННЯ І ЗБЕРІГАННЯ.....	16
18. УТИЛІЗАЦІЯ.....	16
19. ТЕРМІН СЛУЖБИ І ГАРАНТІЇ.....	16
20. ДАТА ВИГОТОВЛЕННЯ.....	16

## МИ ДУМАЄМО ПРО ВАС

Дякуємо вам за придбання приладу Electrolux. Ви вибрали прилад, за яким стоять десятиліття професійного досвіду та інновацій.

Унікальне та стильне, він створювалося з турботою про вас. Тому коли б ви не скористалися ним, ви можете бути впевнені: результати завжди будуть чудовими. Ласкаво просимо в Electrolux!

## На нашому веб-сайті ви зможете:



Знайти рекомендації по використанню виробів, керівництва по експлуатації, інформацію про технічне обслуговування: <http://home-comfort.in.ua/support/>



Приобрести дополнительные принадлежности, расходные материалы непосредственно на сайте либо через официального дилера: <https://home-comfort.in.ua/support/>



## Позначення:



Увага / Важливі відомості з техніки безпеки



Загальна інформація та рекомендації

## Примітка:

У тексті даної інструкції фільтри для очищення води також можуть мати такі технічні назви: фільтр, станція домашнього очищення, водоочисник, прилад і т.д.



## Увага!

Фільтр призначений для доочищення водопровідної води з системи централізованого водопостачання.

Перед встановленням необхідно заміряти тиск у водопроводі. У разі, якщо він перевищує 4 атм, встановити редуктор тиску (в комплект не входить).

## Призначення приладу

Фільтр для очистки води Electrolux RevOs OsmoProf500 призначена для доочищення водопровідної води від механічних домішок, активного хлору, органічних забруднень, важких металів. Багатоступенева система забезпечує високу ефективність очищення протягом усього ресурсу змінних фільтро елементів. Прилад укомплектований всім необхідним для самостійної установки.



## Увага!

самостійної установки.

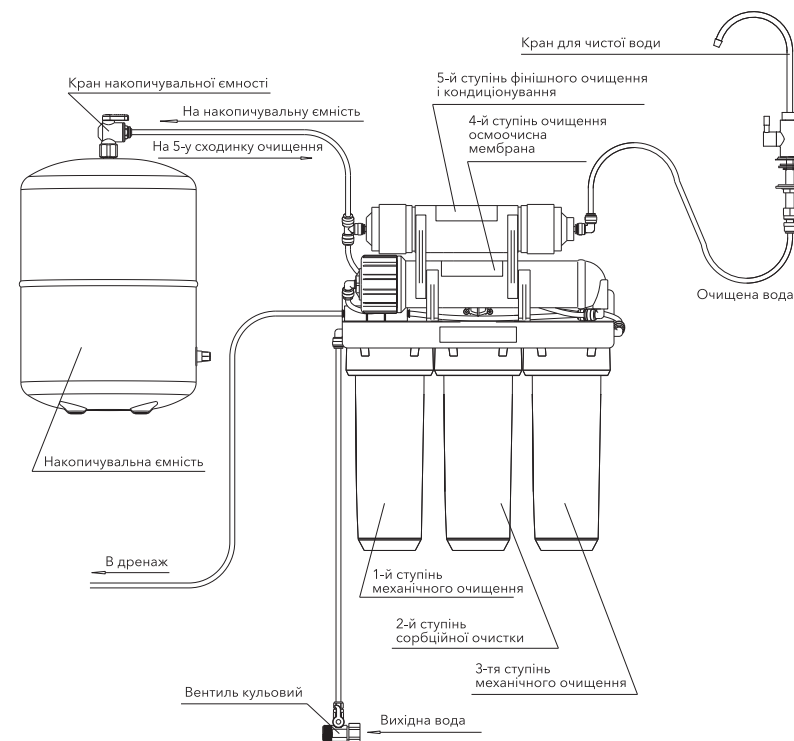
Водоочисник призначений для доочищення водопровідної води з систем централізованого водопостачання. Не використовуйте водоочищувач для доочищення води, небезпечної в мікробіологічному плані, а також технічних вод.



## Увага!

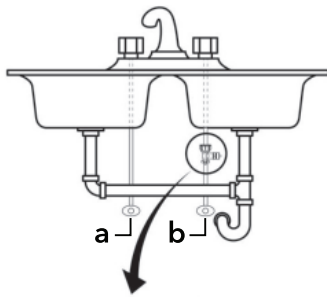
Незважаючи на те, що зворотньоосмічна мембрана здатна затримувати бактерії і віруси.

## Схема підключення

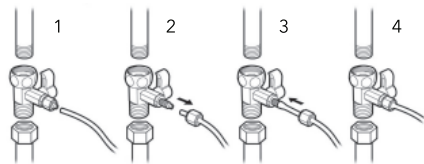


## З'єднання

1. Перед початком установки фільтра перекрийте вентиль водопроводу холодної води і скиньте тиск води відкривши змішувач.
2. Між водопроводом холодної води і гнучкою підведенням змішувача встановіть кульовий вентиль.
3. Відверніть гайку кульового вентиля і надіньте її на пластикову трубку.
4. З зусиллям натягніть трубку на кульовий вентиль.
5. Закрутіть гайку.



a. Гаряча вода  
b. Холодна вода



6. Інший кінець пластикової трубки вставте до упору в фітінг на вході в корпусі фільтра.
7. Візьміть другу пластикову трубку і вставте до упору один кінець в прямий фітінг крана для очищення води.
8. Другий кінець трубки вставте до упору в фітінг на виході на корпусі фільтра.

## Швидкоз'ємні фітінги

Всі з'єднання в системі фільтрації виконуються через швидкоз'ємні фітінги та пластикові трубки.

Перед фіксацією трубок в фітінгах необхідно зняти запобіжні скоби, вставити трубку до упору, надіти скобу на фітінг.

## Характеристики кульового вентиля

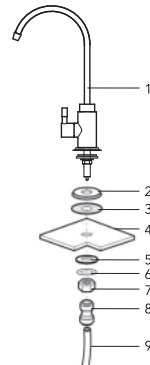
Вхідна різьба	1/2
Вихідна різьба	1/4
Матеріал	нержавіюча сталь, пластик, гума
Максимальний робочий тиск, бар	6
Температура води, °C	4...38

## Характеристики крана для чистої води

Зовнішній діаметр	9,5
Внутрішній діаметр	8,5
Матеріал	нержавіюча сталь
Максимальний робочий тиск, бар	6
Температура води, °C	4...38

## Установка крана для чистої води

1. Виберіть місце для установки крана. Просвердіть отвір відповідного діаметру.
2. Встановіть кран, як зазначено на схемі.
3. Підключіть трубки, що входять в комплект фільтра відповідно до схеми установки.



1. Кран для чистої води.
2. Металева основа.
3. Гумовий ущільнювач.
4. Раковина.
5. Стальна шайба

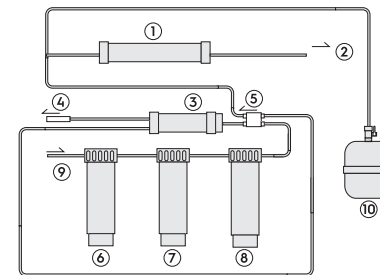
6. Стопорное кільце.
7. Шестигранный гайка.
8. Бистрос'ємное з'єднання.
9. Трубка підведення чистої води.

## Підготовка місця для установки фільтра

1. Виберіть місце під раковиною для підвісу фільтра.
2. Розмістіть фільтр так, щоб відстань від нижнього краю фільтра до статі була не менше 5 см.
3. Підвісьте корпус фільтра на саморізи.

## Встановлення фільтроелементів

1. Перекрийте воду перед водоочисником і відкрийте кран для чистої води, щоб скинути тиск.
2. Відверніть пластиковим ключем стакан від основи водоочисувача.
3. Встановити фільтруючий модуль в стакан.
4. Встановити ущільнювальні прокладки на склянку (2шт.).
5. Вставте стакан в основу водоочисувача і затягніть пластиковим ключем. Переконайтеся, що мітки на склянці і на підставі збіглися.
6. Відкрийте воду. Переконайтеся, що водоочисник герметичний.
7. Промийте фільтр протягом 10 хвилин.



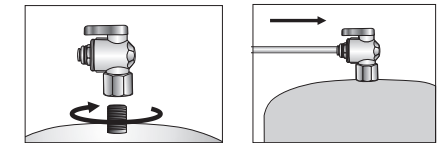
1. Постфільтр
2. Очищена вода
3. Мембрана
4. Злив в дренаж
5. Автоперемикач
6. Механічне очищення
7. Сорбційне очищення
8. Механічне очищення
9. Вихідна вода
10. Накопичувальна ємність

## Установка зворотньоосмотичної мембрани

1. Відключіть трубку від вхідного фітінга кришки корпусу мембрани.
2. Відверніть ключем кришку корпусу мембрани.
3. Звільніть мембрану від упаковки, вставте її в корпус і втисніть до упору.
4. Наверніть кришку на корпус.
5. Вставте трубку у вхідний фітінг кришки корпусу мембрани.

## Встановлення накопичувальної ємності

1. Зніміть захисний пластиковий ковпачок з різьблення у верхній частині накопичувальної ємності.
2. Оберніть різьблення 2-3 рази ущільнювальною стрічкою ФУМ (або іншим ущільнювальним матеріалом).
3. Рукою наворачіть кран накопичувальної ємності до упору. Злегка підтягніть розвідним ключем. Не застосуйте великих зусиль, щоб не пошкодити кран.



## Промивання водоочисувача

1. Переконайтеся, в правильності підключення водоочисника.
2. Відкрийте магістраль холодної води, переконайтеся, що всі з'єднання герметичні.
3. Відкрийте кран для чистої води. Дочекайтеся поки з нього не перестане виходити повітря.
4. Відкрийте кран для чистої води і злийте воду протягом 10 хвилин, для того щоб промити фільтро-елементи.

На перших літрах вода може мати темний або мутний колір. Це не є ознакою несправності фільтра.

## Технічні характеристики

Модель		RevOs OsmoProf500
Кількість ступеней очистки		5
Максимально допустимий тиск води на вході, бар		6
Температура води, що очищається, °C		+4..+38
Оптимальна витрата чистої води з крана, л/добу		175
Обсяг накопичувальної ємності, л		10
Розмір накопичувальної ємності, мм	Діаметр	200
	Висота	330
Розміри приладу (Ш×В×Г), мм		375×435×125
Розміри упаковки (Ш×В×Г), мм:		425×390×425
Вага (нетто/брутто), кг		6,3/8,3

Ресурс комплектів фільтро-елементів вказано в таблиці. Ресурс може відрізнитися від зазначеного в залежності від ступеня забруднення вихідної води.

## Ресурс комплектів фільтро-елементів

Наименование	ресурс, л
Універсал	10 000
Для жорсткої води	1500
Carbon 2in1 професіонал	10000
Очищення від солей і хлору	2500
Carbon 2in1 Пом'якшення	5000

Ресурс роботи фільтра щодо пом'якшення води залежить від жорсткості вихідної води. Рекомендована періодичність заміни фільтра вказана в таблиці:

Жорсткість початкової води, (мг-екв / л)			
Кількість осіб в сім'ї	до 4 (низька)	до 5 (середня)	до 6 (висока)
1	13	11	9
2	7	6	4
3	5	4,5	4



**Увага!**  
Не вживайте воду в питних цілях, яка була отримана при двох перших наповнення ємності, так як здійснюється промивка системи. У перші дні експлуатації перевіряйте водоочисувач на предмет протікання. При необхідності підтягніть з'єднання.



**Увага!**  
Заміну фільтро-елементів необхідно проводити регулярно, але не рідше одного разу на рік. Перевищення максимального терміну служби фільтро-елементів, а так само використання неоригінальних фільтро-елементів може привести до відхилення від номінальних параметрів, включаючи порушення герметичності виробу. Ресурс роботи фільтра щодо запобігання накипу залежить обмежений ємністю іонообмінної смоли і залежить від жорсткості вихідної води.

## Пошук і усунення несправностей

Проблема	Можлива причина	Спосіб усунення
При відкритому крані вода не тече	Закритий або не повністю відкритий вентиль на вході в водоочисувач	Відкрийте вентиль
	Закритий або відкритий не повністю кран накопичувальної ємності	Відкрийте кран
Протікання між колбою і кришкою ступені попереднього очищення	Колба недостатньо затягнута ключем	Підтягніть колбу ключем
	Пошкоджено або зміщене кільце ущільнювача колби	Вимкніть подачу води на водоочисник. Замініть або встановіть на місце кільце
Протікання в місці з'єднання фітинга	Фільтро-елемент встановлений неправильно або невідповідного розміру	Вимкніть подачу води на водоочисник, перевірте правильність установки фільтро-елемента. Порівняйте з використаним фільтро-елементом, при відключенні замініть
	Неправильно встановлена пластикова трубка	Вийміть пластикову трубку з фітинга. Зробіть позначку маркером на трубці в 15-17 мм від краю. Вставте трубку до упору до позначки
Протікання в місці з'єднання фітинга	На кільце ущільнювача фітинга потрапила тверда частинка	Вийміть трубку, витягніть цангу з корпусу фітинга. Промийте кільце ущільнювача. Відновіть з'єднання. Якщо проблема не зникла, зверніться до служби технічної підтримки
	Пошкоджено кільце фітинга	Зверніться до служби технічної підтримки для заміни ущільнювального кільця / фітинга
Незадовільна якість очищення води	Відпрацьовано ресурс фільтро-елементів	Замініть фільтро-елементи
Високий показник рівня вмісту солі очищеної води	Модуль зворотньоосмотичної мембрани пошкоджений	Замініть мембранний модуль
Слабкий натиск / відсутність напору води з крана чистої води	Низький підмембранний тиск в накопичувальній ємності	Злийте всю воду з ємності. Покачайте насосом повітря в підмембрану порожнину. Тиск повинен знаходитися в межах від 0,25 до 0,5 атм
	Протікання води під мембрану накопичувальної ємності	Замініть накопичувальну ємність
	Не працює зворотний клапан	Замініть зворотний клапан
	Відпрацьовано ресурс фільтро-елемента 1-й і / або 3-го ступеня	Замініть фільтро-елемент (и)
	Модуль зворотньоосмотичної мембрани забруднений	Замініть мембранний модуль



## Комплектація

Кран для чистої води - 1 шт.  
 Фільтр для води - 1 шт.  
 Трубка 1/4 «- 5 метрів - 1 шт.  
 Клапан - 1 шт.  
 Ключ для заміни картриджів - 2 шт.  
 Швидкознімне з'єднання - 1 шт.  
 Комплект кріплень - 1 компл.  
 Інструкція по експлуатації - 1 шт.  
 Упаковка - 1 шт.  
 Ущільнювальні прокладки 6шт  
 Кульової вентиль 1шт.  
 Металева основа крана чистої води 1шт.  
 Гумовий ущільнювач крана чистої води 1шт.  
 Сталева шайба крана чистої води 1шт.  
 Стопорне кільце крана чистої води 1шт.  
 Шестигранна гайка крана чистої води 1шт.  
 Хомут на злив води 1шт.

## Транспортування і зберігання

Виконайте очистку зволожувача повітря відповідно до наведеної вище процедурою і ретельно висушіть його. Рекомендується зберігати пристрій в оригінальній коробці при кімнатній температурі.  
 Транспортування і зберігання приладу повинна відповідати вказівкам маніпуляційним знакам на упаковці.

## Утилізація

**Утилізація фільтра**  
 Після закінчення терміну придатності фільтро-елементи утилізувати як побутові відходи.  
 Утилізація відповідно до екологічних, санітарних та інших вимог, встановлених національними стандартами в галузі охорони навколишнього середовища та забезпечення санітарно-епідеміологічного благополуччя населення

**Утилізація крана**  
 Більш детальну і актуальну інформацію, що діє на території вашого регіону, ви можете дізнатися у представників місцевих органів влади.

## Термін служби і гарантії

Утилізація відповідно до екологічних, санітарних та інших вимог, встановленими строк служби водоочищувача (крім змінних фільтруючих модулів) становить 5 років.

Після закінчення терміну служби водоочищувач підлягає заміні.  
 Гарантійний термін експлуатації водоочисника (крім змінних фільтруючих модулів) становить 1 рік з дати продажу. Виробник звільняється від гарантійних зобов'язань, якщо втрачено цей посібник з проставленими датами виробництва та / або продажу. Виробник звільняється від відповідальності у випадках:

- порушення споживачем правил монтажу (установки) виробу, викладених в цьому посібнику;
- якщо змінні фільтруючі елементи, що виробили свій ресурс, не були вчасно замінені.

## Дата виготовлення

Дата виробництва вказується на етикетці на коробці, а також зашифрована в code-128. Дата виготовлення визначається наступним чином:

SN XXXXXXXX XXXX XXXXXX XXXXX  
 місяць та рік виробництва

## Імпортер в Україні:

ПП "РАДОН КИЇВ". Адреса: 04211, м. Київ, пр-т Героїв Сталінграду, буд. 4, корпус 2, кв. 8.

Виробник залишає за собою право на внесення змін в конструкцію і характеристики приладу.

Виготовлено в Китаї

Electrolux is a registered trademark used under license from AB Electrolux (publ).

ШТАМП МАГАЗИНУ	
ДАТА ПРОДАЖУ	





Электролюкс – зарегистрированная торговая марка, используемая в соответствии с лицензией Electrolux AB (публ.).  
Electrolux is a registered trademark used under license from AB Electrolux (publ).

В тексте и цифровых обозначениях инструкции могут быть допущены технические ошибки и опечатки. Изменения технических характеристик и ассортимента могут быть произведены без предварительного уведомления.

У тексті та цифрових позначеннях інструкції можуть бути допущені технічні помилки і друкарські помилки. Зміни технічних характеристик та асортименту можуть бути змінені без попереднього повідомлення.

CE EAC IP20



104

