
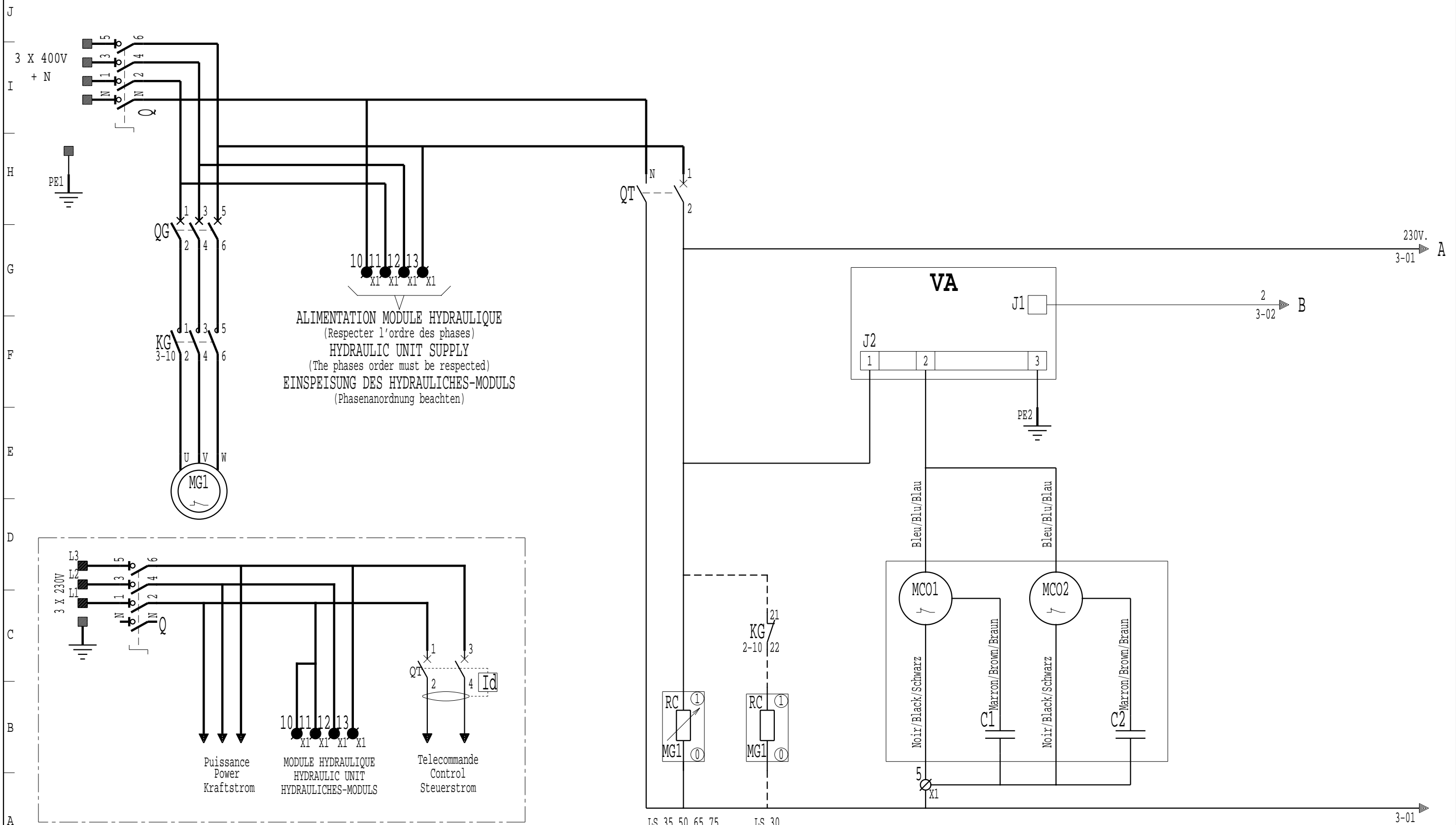
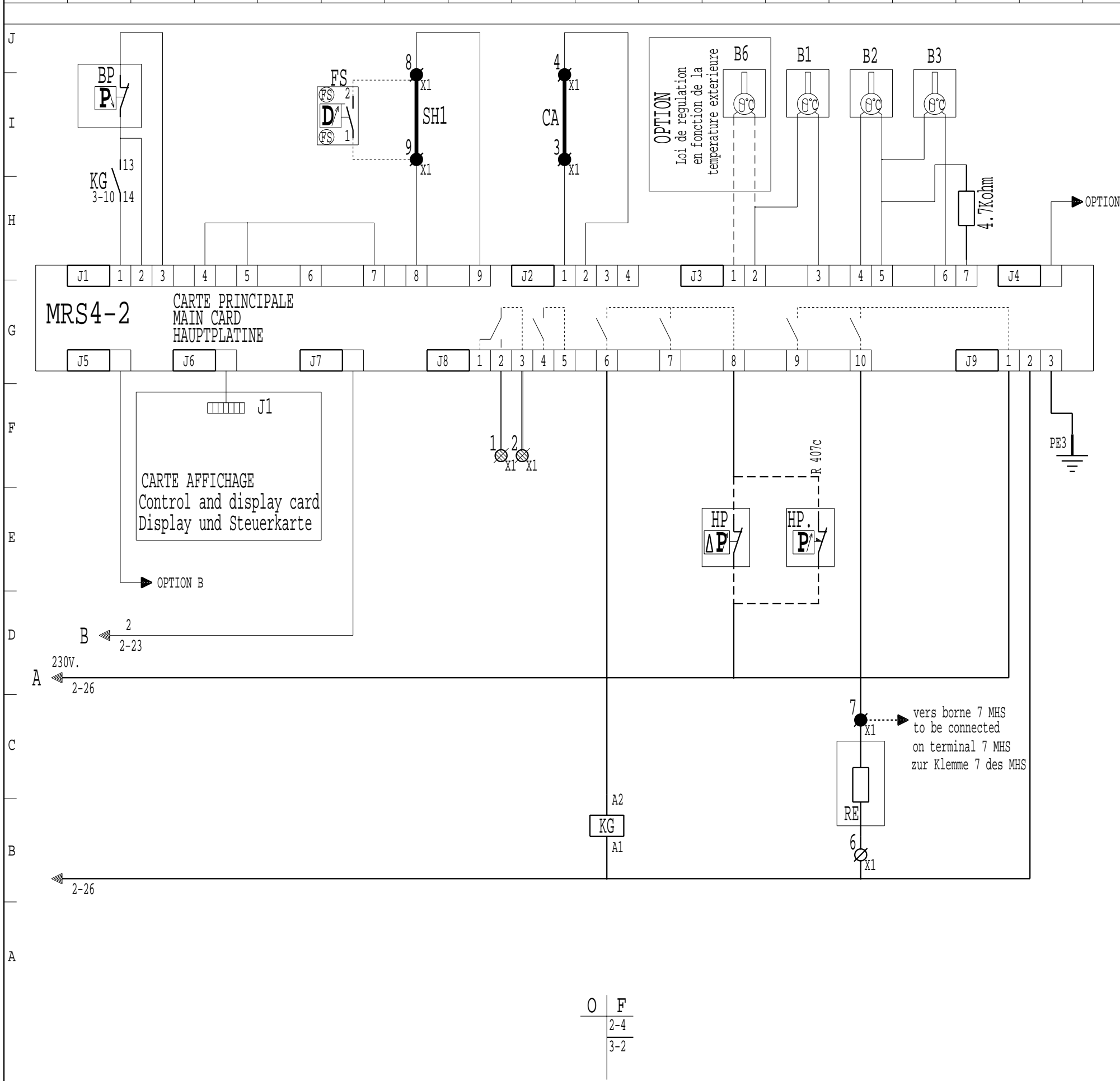


01	02	03	04	05	06	07	08	09	10	11	12	13	14	15	16	17	18	19	20	21	22	23	24	25	26
----	----	----	----	----	----	----	----	----	----	----	----	----	----	----	----	----	----	----	----	----	----	----	----	----	----

J																									
I																									
H																									
G																									
F																									
E																									
D																									
C																									

MODIFIE PAR: MODIFIED BY: GEANDERT DURCH: JMP		INDICE INDEX KENNZIFFER 38	DATE DATE DATUM 16-11-99	FILS NUMEROTES EN OPTION NUMBERING OF WIRING IN OPTION OPTION KABEL NUMMERIERUNG		APPAREIL OU UNITE/UNIT/GERAT ODER EINHEIT LS 30 A 75							
MODIFICATION A RAJOUTE RESISTANCE DE 4.7 KOHM			LEGENDE/LEGEND/LEGENDE 3950010.36			SPECIFICATION/SPECIFICATION/SPEZIFIZIERUNG 1 COMPRESSEUR 1 CIRCUIT 1 COMPRESSOR 1 CIRCUIT 1 VERDICHTER 1 KREISLAUF MRS4-2.1 - NORMES CE							
REMPLACE/TAKE/ERSETZT 3980024		REMPLACE PAR/TAKE BY/ERSERTZT DURCH		CLIENT/CLIENT/KUNDE		REFERENCE/REFERENCE/REFERENZ		CREATEUR: CREATOR: HERSTELLER: JMB	DATE: DATE: DATUM: 11-07-97				
REFERENCES COMMANDE/ORDER REFERENCES/AUFTRAGSREFERENZ				DEMARRAGE/START/ANLAUF	TENSION/VOLTAGE/SPANNUNG	COMPAGNIE INDUSTRIELLE D'APPLICATIONS THERMIQUES			FOLIO/FOLIO/SEITE 1 / 5	NUMERO DE SCHEMA/DRAWING NUMBER/PLAN NR 3980549		INDICE/INDEX/KENNZIFFER 38	





OPTION A MRS

INTERFACE RX-TX
(RS485-4 fils)

INTERFACE RX-TX
(RS485-4 WIRES)

ANSCHLUSS INTERFACE RX-TX
(RS485 - 4 ADERN)

OPTION B MRS

CAD-RELAYAGE-PC
(RS485-2 fils)

INTERFACE RX-TX
(RS485-2 WIRES)

ANSCHLUSS CAD-RELAIS-PC
(RS485 - 2 ADERN)

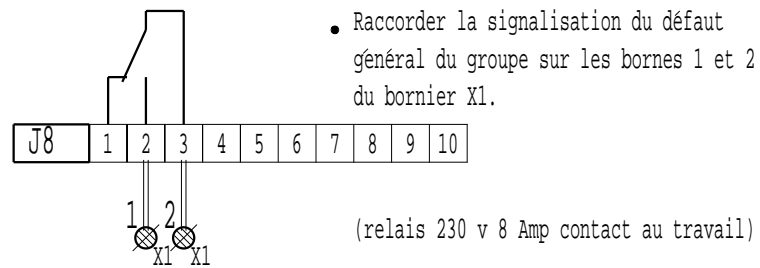
RACCORDEMENTS USINE
FACTORY CONNECTION
WERKSEITIGE VERDRÄHTUNG

RACCORDEMENTS CLIENT
CONNECTED BY CUSTOMER
ANSCHLUSS-KUNDE

	X1	
3-08	1	CONTACT DE SIGNALISATION DEFAULT
3-09	2	DEFECT INDICATOR CONTACT STÖRMELDEKONTAKT
3-09	3	COMMANDE D'AUTOMATICITE
3-09	4	AUTOMATIC CONTROL EXTERNE FREIGABE
	5	2-17
	6	3-14
3-14	7	ALIMENTATION RE PAR BA MHS RE SUPPLY BY BA MHS EINSPEISUNG DES RE DURCH BA MHS
3-07	8	CONTROLEUR DE DEBIT
3-07	9	FLOW SWITCH STRÖMUNGSWÄCHTER
2-07	10	
2-07	11	ALIMENTATION MODULE HYDRAULIQUE
2-08	12	HYDRAULIC UNIT SUPPLY
2-08	13	EINSPEISUNG DES HYDRAULICHES-MODULS

MRS4-2

DEFAUT GENERAL



GENERAL FAULT

• The fault or not-fault information on the unit can be recover on terminals 1 and 2 connector X1.

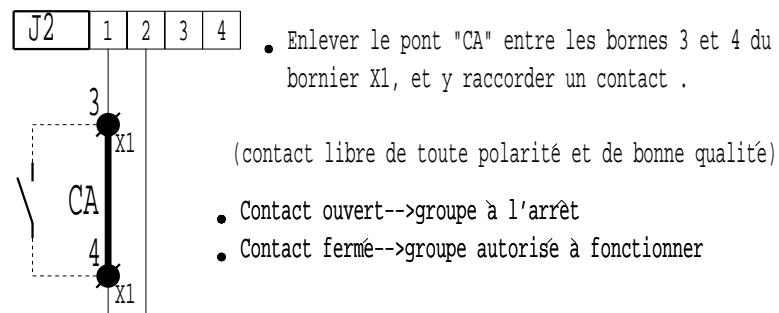
(relay 230V 8 Amp.)

SAMMELSTÖRMELDUNG

• Die Störungsmeldung wird an den Klemmen 1 und 2 der Anschlusse X1 abgenommen.

(Relais 230V 8 Amp)

COMMANDE D'AUTOMATICITE



AUTOMATIC CONTROL

• The shunt "CA" on terminals 3 and 4 of connector X1, must be lifted and the contact connected.

(contact must be polarity free and of good quality)

- Contact open-->unit off-line
- Contact closed-->unit on-line

EXTERNE FREIGABE

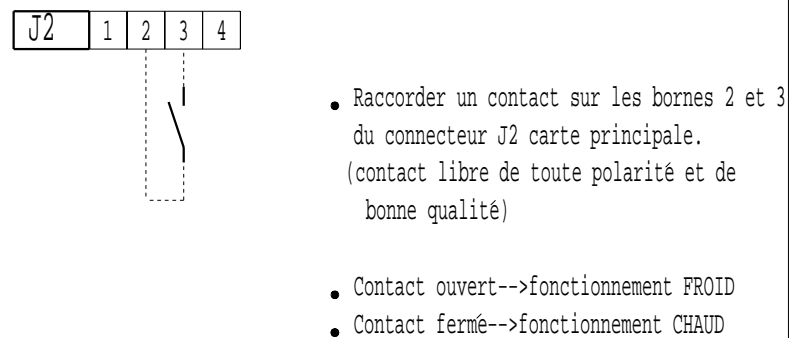
• Die Brücke "CA" an den Klemmen 3 und 4 am Anschluss X1 entfernen und externen Kontakt anschliessen.

(Kontakt unbedingt potentialfrei anschliessen)

- Kontakt offen-->Gerät abgeschaltet
- Kontakt geschlossen-->Gerät Betriebsbereit

SELECTION CHAUD/FROID

- Configuration P17 valeur 3



HEATING/COOLING SELECTION

- Configuration P17 value 3

• The controle device must be connected to terminals 2 and 3 on connector J2 of main card. (contact must be polarity free and of good quality)

- Contact open-->COOLING operation
- Contact closed-->HEATING operation

AUSWAHL HEIZ-O.KÜHLBETRIEB

- Konfiguration P17 Wert 3

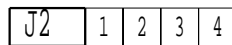
• Der Kontakt wird an den Klemmen 2 und 3 am Stecker J2 der Hauptplatine angeschlossen (Kontakt unbedingt potentialfrei anschliessen)

- Kontakt offen-->Kühlbetrieb
- Kontakt geschlossen-->Heizbetrieb

MRS4-2

SELECTION CONSIGNE 1 ou 2

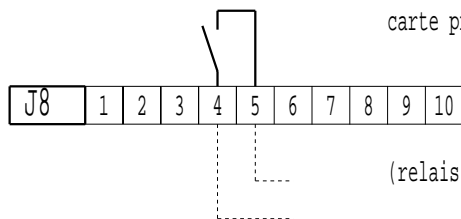
- Configuration P18 valeur 3



- Raccorder un contact entre les bornes 2 et 4 du connecteur J2 carte principale. (contact libre de toute polarité et de bonne qualité)
- Contact ouvert-->CONSIGNE 1
- Contact fermé-->CONSIGNE 2

COMMANDE POMPE A EAU

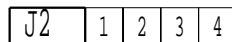
- Raccorder l'alimentation de la pompe entre les bornes 4 et 5 du connecteur J8 de la carte principale.



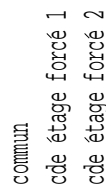
(relais 230V 8 Amp.)

COMMANDE DES ETAGES FORCES

- Configuration P16 valeur 2



- Raccorder les contacts sur chaque entrée du connecteur J2 pour commander les différents étages (contact libre de toute polarité et de bonne qualité)
- Suivant le nombre d'étages, il suffit de raccorder des contacts à fermeture.



PRECAUTIONS DE RACCORDEMENT

POUR LES PRECAUTIONS A PRENDRE POUR LE RACCORDEMENT DES ENTREES VOIR LE MANUEL D'UTILISATION MRS4-2 PARAGRAPHE : "ASSERVISSEMENT ET COMMANDES EXTERNES"

SETTING 1 OR 2 SELECTION

- Configuration P18 value 3

- The controle must be connected to terminals 2 and 4 connector J2 main card. (contact must be polarity free and of good quality)
- Contact open-->SETTING 1 operation
- Contact closed-->SETTING 2 operation

WATER POMP CONTROL

- The pump control must be connected to terminals 4 and 5 on connector J8 of main card.

(relay 230V 8 Amp.)

FORCED STAGES CONTROL

- Configuration P16 value 2

- The control of the various stages is made by an external control connected to the connector J2 of the main card. (contact must be polarity free and of good quality)
- According to the number of stages, connection of NO (normally open) contacts is sufficient.

CAUTION

TO TAKE PRECAUTION FOR CLIENT'S CONNECTION OF INPUTS SEE THE OPERATING AND MAINTENANCE INSTRUCTIONS OF MICROCIAT MRS4-2 PARAGRAPHE : "SERVO CONTROL AND EXTERNAL CONTROLS"

AUSWAHL SOLLWERT 1 ODER 2

- Konfiguration P18 Wert 3

- Der Kontakt wird an den Klemmen 2 und 4 am Stecker J2 der Hauptplatine angeschlossen. (Kontakt unbedingt potentialfrei anschliessen)
- Kontakt offen-->Sollwert 1
- Kontakt geschlossen-->Sollwert 2

PUMPENSTEUERUNG

- Der Kontakt wird an den Klemmen 4 und 5 am Stecker J8 der Hauptplatine angeschlossen.

(Relais 230V 8 Amp)

EXTERNERBETRIEB DER STUFEN

- Konfiguration P16 Wert 2

- Die Regelung der verschiedenen Stufen wird mit einem externen Kontakt am Stecker J2 der Hauptplatine hergestellt. (Kontakt unbedingt potentialfrei anschliessen)
- Die Zuverdrahtende Kontaktanzahl ist von der Stufenanzahl abhängig.

ACHTUNG

Um Anschlussfehler zu vermeiden, unbedingt die Betriebs-und Wartungsanleitung MRS4-2 Abschnitt Regelung und externe Regelung beachten.