

# CENTEK<sup>®</sup> *Air*

## СТ-5007

НАСТОЛЬНЫЙ ВЕНТИЛЯТОР / ҮСТЕЛ ҮСТІНЕ ҚОЯТЫН ЖЕЛДЕТКІШ  
/ ҮСТІЛДІ ӨТУФОНДЫ

РУКОВОДСТВО ПОЛЬЗОВАТЕЛЯ / ПАЙДАЛАНУШЫ НҮСҚАУЛЫҒЫ /  
ОҚСУАҒОРҒОНҒИ ӘТІНДІГІ

РУССКИЙ

Уважаемый потребитель!

Благодарим Вас за выбор продукции ТМ CENTEK.

Мы гарантируем функционирование данного изделия при соблюдении правил его эксплуатации.

Пожалуйста, перед началом эксплуатации внимательно изучите данную инструкцию, которая содержит важную информацию о правильной и безопасной эксплуатации прибора. Позаботьтесь о сохранности данной инструкции. Изготовитель не несет ответственности в случае использования прибора не по прямому назначению и при несоблюдении правил и условий, указанных в настоящей инструкции, а также в случае попыток неквалифицированного ремонта прибора. Если Вы желаете передать прибор для использования другому лицу, пожалуйста, передавайте его вместе с настоящей инструкцией.

Настольный вентилятор является бытовым прибором и не предназначен для использования в промышленных целях!

### 1. МЕРЫ БЕЗОПАСНОСТИ

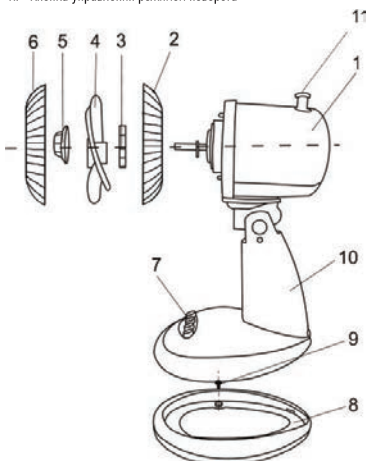
Приобретенный Вами прибор соответствует всем официальным стандартам безопасности, применимым к электроприборам в Российской Федерации.

Во избежание возникновения ситуаций, опасных для жизни и здоровья, а также преждевременного выхода прибора из строя необходимо строго соблюдать перечисленные ниже условия:

- Внимательно прочитайте руководство по эксплуатации и сохраните его в качестве справочного материала.
- Неправильное обращение с прибором может привести к его поломке и причинить вред пользователю.
- Перед первоначальным включением проверьте, соответствуют ли технические характеристики, указанные на изделии, параметрам электросети.
- Использовать только в бытовых целях в соответствии с данным руководством по эксплуатации. Прибор не предназначен для промышленного применения.
- Не использовать вне помещений.
- Прибор не предназначен для использования лицами (включая детей) с пониженными физическими, чувственными или умственными способностями или при отсутствии у них жизненного опыта или знаний, если они не находятся под контролем или не проинструктированы об использовании прибора лицом, ответственным за их безопасность. Дети должны находиться под контролем для недопущения игры с прибором.
- Всегда отключайте устройство от электросети перед очисткой, или если Вы его не используете.
- Во избежание поражения электрическим током и возгорания не погружайте прибор в воду или другие жидкости. Если это произошло, НЕ БЕРИТЕСЬ за изделие, немедленно отключите его от электросети и обратитесь в сервисный центр для проверки.
- Не пользуйтесь устройством в ванных комнатах и около воды.
- Не располагайте прибор вблизи источников тепла.
- Не оставляйте включенный прибор без присмотра.
- Не используйте принадлежности, не входящие в комплект поставки.
- При повреждении шнура питания его замену, во избежание опасности, должны производить изготовитель, сервисная служба или подобный квалифицированный персонал.
- Следите, чтобы шнур питания не касался острых кромок и горячих поверхностей.
- Не тяните за шнур питания, не перекручивайте и не наматывайте его вокруг корпуса устройства.
- Избегайте контакта с движущимися частями прибора. Не просовывайте карандаши или другие предметы через защитную сетку работающего вентилятора.
- Не включайте вентилятор без установленных защитных сеток.
- Не пытайтесь самостоятельно ремонтировать прибор или заменять какие-либо детали. При обнаружении неполадок обращайтесь в ближайший сервисный центр.
- Если изделие некоторое время находилось при температуре ниже 0 °С, перед включением его следует выдержать в комнатных условиях не менее 2 часов.
- Производитель оставляет за собой право без дополнительного уведомления вносить незначительные изменения в конструкцию изделия, кардинально не влияющие на его безопасность, работоспособность и функциональность.
- Особые условия по перевозке (транспортировке), реализации: нет.

## 2. УСТРОЙСТВО ПРИБОРА

1. Электродвигатель
2. Задняя защитная решетка
3. Гайка крепления задней защитной решетки
4. Лопасти
5. Гайка крепления лопастей
6. Передняя защитная решетка
7. Кнопки управления
8. Основание
9. Ножки
10. Стойка
11. Кнопка управления режимом поворота



## 3. КОМПЛЕКТНОСТЬ

- Вентилятор - 1 шт.
- Защитная решетка - 2 шт.
- Лопасти - 1 шт.
- Гайка крепления - 2 шт.
- Основание вентилятора - 1 шт.
- Ножки - 4 шт.
- Болт для крепления декоративной накладки - 3 шт.
- Декоративная накладка на решетку - 1 шт.
- Инструкция по эксплуатации - 1 шт.

## 4. ПОРЯДОК РАБОТЫ

Вентилятор может работать в трех режимах скорости:

«1» - минимальная скорость вращения;

«2» - средняя скорость вращения;

«3» - максимальная скорость вращения.

На кожухе двигателя расположена кнопка включения режима поворота. Если нажать (утопить) эту кнопку, двигатель с лопастями начнет поворачиваться в разные стороны. Чтобы отменить режим поворота, вытяните кнопку обратно.

Направление потока воздуха можно также изменять, наклоняя или поднимая сетку.

Чтобы выключить вентилятор, нажмите кнопку «0».

## 5. УХОД ЗА ПРИБОРОМ

- Перед очисткой и при необходимости снятия защитной решетки обязательно отключайте прибор от электросети.
- Вентилятор и лопасти очищайте тканью, смоченной в мыльном растворе.
- Не применяйте абразивные чистящие средства, бензин, растворители и другие агрессивные химические вещества.
- Храните изделие в сухом прохладном месте.
- Рекомендуется сохранить и использовать для сезонного хранения вентилятора его картонную упаковку.

## 6. ТЕХНИЧЕСКИЕ ХАРАКТЕРИСТИКИ

- Напряжение: 220-240 В -50/60 Гц
- Номинальная мощность: 30 Вт
- Диаметр решетки: 34 см



## 7. ЗАЩИТА ОКРУЖАЮЩЕЙ СРЕДЫ, УТИЛИЗАЦИЯ ПРИБОРА

### ЗАЩИТА ОКРУЖАЮЩЕЙ СРЕДЫ

Упаковка, сам прибор сделаны из материалов, которые могут быть использованы повторно. По возможности при утилизации выбрасывайте их в контейнер, предназначенный для повторно используемых материалов.

## УТИЛИЗАЦИЯ ПРИБОРА

Прибор по окончании срока службы может быть утилизирован отдельно от обычного бытового мусора. Его можно сдать в специальный пункт приема электронных приборов и электроприборов на переработку. Материалы перерабатываются в соответствии с их классификацией. Сдав этот прибор по окончании его срока службы на переработку, Вы внесете большой вклад в защиту окружающей среды. Список пунктов приема электронных приборов и электроприборов на переработку Вы можете получить в муниципальных органах государственной власти.

## 8. ИНФОРМАЦИЯ О СЕРТИФИКАЦИИ, ГАРАНТИЙНЫЕ ОБЯЗАТЕЛЬСТВА

Товар сертифицирован в соответствии с законом «О защите прав потребителей». Это устройство соответствует всем официальным национальным стандартам безопасности, применимым к электроприборам в Российской Федерации. Установленный производителем в порядке п. 2 ст. 5 Федерального закона РФ «О защите прав потребителей» срок службы для данного изделия составляет 5 лет с даты реализации конечному потребителю при условии, что изделие используется в строгом соответствии с настоящей инструкцией по эксплуатации и применимыми техническими стандартами. Дата производства изделия указана в серийном номере (2 и 3 знаки – год, 4 и 5 знаки – месяц производства). Адрес организации, уполномоченной на принятие претензий от покупателей и производящей ремонт и техническое обслуживание товара, указан на сайте <https://centek.ru/servis>. Название организации, принимающей претензии в Казахстане: ТОО «Moneytop», г. Нур-Султан, ул. Жанибека Тархана, д. 9, крыльцо 5. Тел.: +7 (707) 858-65-29, +7 (701) 340-09-57. **Продукция имеет сертификат соответствия: № ТС RU С-CN. ВЕ02.В.02815 от 17.08.2018 г.**



## 9. ИНФОРМАЦИЯ О ПРОИЗВОДИТЕЛЕ, ИМПОРТЕРЕ

Импортер: ООО «Ларина-Электроникс». Адрес: Россия, 350080, г. Краснодар, ул. Демуса, 14. Тел.: +7 (861) 2-600-900.

## УВАЖАЕМЫЙ ПОТРЕБИТЕЛЬ!

Срок гарантии на все приборы 12 месяцев с даты реализации конечному потребителю. Данным гарантийным талоном производитель подтверждает исправность данного прибора и берет на себя обязательство по бесплатному устранению всех неисправностей, возникших по вине производителя.

## УСЛОВИЯ ГАРАНТИЙНОГО ОБСЛУЖИВАНИЯ:

1. Гарантия действует при соблюдении следующих условий оформления:

- правильное и четкое заполнение оригинального гарантийного талона изготовителя с указанием наименования модели, ее серийного номера, даты продажи, при наличии печати фирмы-продавца и подписи представителя фирмы-продавца в гарантийном талоне, печатей на каждом отрывном купоне, подписи покупателя.

Производитель оставляет за собой право на отказ в гарантийном обслуживании в случае непредоставления вышеуказанных документов, или, если информация в них будет неполной, неразборчивой, противоречивой.

2. Гарантия действует при соблюдении следующих условий эксплуатации:

- использование прибора в строгом соответствии с инструкцией по эксплуатации;
- соблюдение правил и требований безопасности.

3. Гарантия не включает в себя периодическое обслуживание, чистку, установку, настройку прибора на дому у владельца.

4. Случаи, на которые гарантия не распространяется:

- механические повреждения;
- естественный износ прибора;
- несоблюдение условий эксплуатации или ошибочные действия владельца;
- неправильная установка, транспортировка;
- стихийные бедствия (молния, пожар, наводнение и т. п.), а также другие причины, находящиеся вне контроля продавца и изготовителя, попадание внутрь прибора посторонних предметов, жидкостей, насекомых;
- ремонт или внесение конструктивных изменений неуполномоченными лицами;
- использование прибора в профессиональных целях (нагрузка превышает уровень бытового применения), подключение прибора к питающим телекоммуникационным и кабельным сетям, не соответствующим государственным техническим стандартам;
- выход из строя перечисленных ниже принадлежностей изделия, если их замена предусмотрена конструкцией и не связана с разборкой изделия:

а) пульты дистанционного управления, аккумуляторные батареи, элементы питания (батарейки), внешние блоки питания и зарядные устройства;

б) расходные материалы и аксессуары (упаковка, чехлы, ремни, сумки, сетки, ножи, колбы, тарелки, подставки, решетки, вертелы, шланги, трубки, щетки, насадки, пылесборники, фильтры, поглотители запаха).

- для приборов, работающих от батареек, – работа с неподходящими или истощенными батарейками;
- для приборов, работающих от аккумуляторов, – любые повреждения, вызванные нарушениями правил зарядки и подзарядки аккумуляторов.

5. Настоящая гарантия предоставляется изготовителем в дополнение к правам потребителя, установленным действующим законодательством, и ни в коей мере не ограничивает их.

6. Производитель не несет ответственности за возможный вред, прямо или косвенно нанесенный продукцией ТМ CENTEK людям, домашним животным, имуществу потребителя и (или) иных третьих лиц в случае, если это произошло в результате несоблюдения правил и условий эксплуатации, установки изделия; умышленных и (или) неосторожных действий (бездействий) потребителя и (или) иных третьих лиц, действия обстоятельств непреодолимой силы.

7. При обращении в сервисный центр прием изделия предоставляется только в чистом виде (на приборе не должно быть остатков продуктов питания, пыли и других загрязнений).

Производитель оставляет за собой право изменять дизайн и характеристики прибора без предварительного уведомления.

## ҚАЗАҚ

### ҚҰРМЕТТІ ТҰТЫНУШЫ!

Дайындаушы аспапты тікелей мақсаты бойынша пайдаланған жағдайда және осы Нұсқаулықта көрсетілген ережелер мен шарттар сақталмаған жағдайда, сондай-ақ аспапты білікті емес жөндеуге әрекет жасаған жағдайда жауапты болмайды. Егер сіз құралды пайдалану үшін басқа тұлғаға тапсырғыңыз келсе, оны осы нұсқаулықпен бірге жіберіңіз.

**Үстел үстіне қоятын желдеткіш тұрмыстық аспап болып табылады және ол өнеркәсіптік мақсаттарда пайдалануға арналмаған.**

### 1. ҚАУІПСІЗДІК ШАРАЛАРЫ

Өмір мен денсаулыққа қауіпті жағдайлардың туындауын, сондай-ақ аспаптың уақытынан бұрын істен шығуын болдырмау үшін төменде көрсетілген шарттарды қатаң сақтау қажет:

- Пайдалану жөніндегі нұсқаулықты мұқият оқып шығып, оны анықтамалық материал ретінде сақтап қойыңыз.
- Құралды дұрыс тұтынбау оның сынуына және пайдаланушыға залал тигізуіне алып келуі мүмкін.
- Алғашқы қосқан кезде бұйымда көрсетілген техникалық сипаттамаларының электр желісінің параметрлеріне сәйкестігін тексеріңіз.
- Осы Пайдалану жөніндегі нұсқаулыққа сәйкес тұрмыстық мақсаттарда ғана пайдаланыңыз. Құрал өнеркәсіпте қолдануға арналмаған.
- Орынжайдан тыс жерде пайдалануға болмайды.
- Егер қауіпсіздік үшін жауапты тұлғаның қа-дағалауында болмаса немесе аспапты пайдалану жөніндегі нұсқаулығын алмаса, бұл аспап физикалық, ақыл-ой немесе сезіну қабілеттері төмен немесе өмірлік тәжірибесі немесе білімі жоқ адамдардың (соның ішінде балалардың) пайдалануына арналмаған. Балалар аспаппен ойнамас үшін үнемі назарда болулары тиіс.
- Тазаламас бұрын немесе пайдаланылмай тұрған кезде құрылғыны электр желісінен ажыратыңыз.
- Электр тогына соғылу және тұтану зардабынан аулақ болу үшін, құралды суға немесе басқа сұйықтықтарға батырмаңыз. Егер осындай оқиға орын алған болса, бұйымды ҰСТАМАҢЫЗ, оны дереу электр желісінен ажыратып, тексеру үшін Сервис орталығына жүгініңіз.
- Құрылғыны ванна бөлмесінде немесе суға жақын жерде пайдаланбаңыз.
- Құрылғыны жылу көздеріне жақын қоймаңыз.
- Жұмыс жасап тұрған құралды қараусыз қалдырмаңыз.
- Жеткізу жиынтығына кіргізілмеген құралдарды пайдаланбаңыз.
- Қоректендіргіш баусым бүлінген жағдайда қауіпті болдырмас үшін оны өндіруші немесе сервистік қызмет немесе осы бағыттағы білікті жұмыскерлер ауыстыруы тиіс.
- Қоректендіргіш баусым өткір шеттеріне және ыстық бетіне тиіп кетпеуін қадағалаңыз.
- Қоректендіргіш бауын тартпаңыз, майыстырмаңыз, құрылғы корпусына орап қоймаңыз.
- Құралдың қозғалмалы бөліктеріне жанасудан сақ болыңыз. Жұмыс жасап тұрған желдеткіштің қорғаныш торы арқылы қарындаштар немесе басқа заттарды тықпаңыз.
- Қорғаныш торы орнатылмаған желдеткішті қоспаңыз.
- Құралды немесе оның қандай болмасын тетіктерін өз бетіңізбен жөндеуге тырыспаңыз. Ақаулар анықталған жағдайда ең жақын орналасқан Сервис орталығына хабарласыңыз.
- Егер бұйым біршама уақыт 0 °C төмен температурада тұрған болса, қосар алдында оны бөлмеде кемінде 2 сағат ұстау керек.
- Өндіруші алдын-ала хабарламастан бұйым конструкциясына оның қауіпсіздігіне, жұмысқа жарамдылығына және қызметіне түбегейлі әсер етпейтін азғантай өзгертулер енгізу құқығын өзіне қалдырады.
- Тасымалдау (тасу), сату бойынша ерекше шарттар: жоқ.

### 2. ҚҰРАЛДЫҢ ҚҰРЫЛЫСЫ

1. Электр қозғалтқышы
2. Артқы тор қорғауы
3. Артқы қорғау торының бекіту гайкалары
4. Қалақ
5. Қалақтарды бекіту гайкасы
6. Алдыңғы қорғау торы
7. Басқару ноқаты
8. Тұғыр
9. Аяқтар
10. Тірек
11. Бұрылу тәртібінің қосқыш ноқаты

### 3. ЖИЫНТЫҚТЫЛЫҚ

- Желдеткіш - 1 дана
- Қорғаныс торы - 2 дана
- Қалақ - 1 дана
- Қалақтарды бекіту гайкасы - 2 дана
- Тұғыр - 1 дана

- Аяқтар - 4 дана
- Сәндік жапсырманы бекіту болты - 3 дана
- Торға арналған сәндік қабат - 1 дана
- Пайдалану жөніндегі нұсқаулық - 1 дана

#### 4. ЖҰМЫС ТӘРТІБІ

Ноқаттардың біреуін басып желдеткішті қосыңыз:

- «1» - желдеткіштің жұмысының ең аз жылдамдығы;
- «2» - орташа жылдамдық;
- «3» - ең жоғары жылдамдық.

Желдеткішті өшіру үшін, «0» ноқатын басыңыз.

Қозғалтқыш қаптамасының үстінде желдеткіштің бұрылу тәртібін қосатын ноқат орналасқан. Егер бұл ноқатты басса (батырса), қозғалтқыш қалақтармен әр жақтарға 90° бұрыла бастайды. Бұрылу тәртібі болдырмау үшін ноқатты кері қойыңыз.

Сонымен қатар торды жай еңкейтіп немесе көтеріп ауа ағынының бағытын өзгертуге болады.

#### 5. ҚҰРАЛДЫҢ КҮТІМІ

- Тазалар алдында және қорғаныш торын алып тастау қажеттігі туындағанда, құралды алдымен электр желісінен ажыратыңыз.
- Желдеткіш пен қалақтарын сабынды суға батырылған шүберекпен тазалаңыз.
- Абразивті тазартқыш құралдарды, бензинді, еріткіштер мен басқа да жебір химиялық заттарды пайдалануға болмайды.
- Бұйымды салқын және құрғақ жерде сақтау қажет.
- Желдеткішті келесі маусымға дейін сақтау үшін қатырма қағаздан жасалған қорабына салып қою қажет.

#### 6. ТЕХНИКАЛЫҚ СИПАТТАМАЛАР

- Кернеуі: 220-240 В -50/60 Гц
- Номиналды қуаты: 30 Вт
- Тор диаметрі: 34 см



#### 7. ҚОРШАҒАН ОРТАНЫ ҚОРҒАУ, АСПАПТЫ ЖОЮ

##### ҚОРШАҒАН ОРТАНЫ ҚОРҒАУ

Қаптама, аспаптың өзі қайталап пайдалануға болатын материалдардан жасалған.

Мүмкіндігінше, аспаптарды жою кезінде қайталап пайдалану материалдарына арналған контейнерге тастаңыз.

##### АСПАПТЫ ЖОЮ

Қолданылу мерзімі аяқталғаннан кейін, аспап қарапайым тұрмыстық қалдықтан бөлек жойылуы мүмкін. Оны электрондық аспаптар мен электр аспаптарын қайта өңдеуге қабылдаудың арнайы пунктіне тапсыруға болады.

Материалдар өздерінің жіктемесіне сәйкес қайта өңделеді. Осы аспапты қолданылу мерзімі аяқталуына байланысты қайта өңдеуге тапсыра отырып, Сіз қоршаған ортаны қорғауға үлкен үлес қосасыз. Сіз электрондық аспаптар мен электр аспаптарын қайта өңдеуге қабылдау пункттерінің тізімін муниципалдық мемлекеттік билік органдарынан ала аласыз.

#### 8. СЕРТИФИКАТТАУ ТУРАЛЫ АҚПАРАТ, КЕПІЛДІК МІНДЕТТЕМЕЛЕР

Тауар «Тұтынушылардың құқықтарын қорғау туралы» заңға сәйкес сертифицирталған. Бұл аспап Ресей Федерациясында электр аспаптарына қойылатын барлық ресми ұлттық қауіпсіздік стандарттарына сәйкес келеді. Бұйым осы пайдалану жөніндегі нұсқаулыққа және қолданылатын техникалық стандарттарға қатаң сәйкес пайдаланылған жағдайда, «Тұтынушылардың құқықтарын қорғау жөніндегі» РФ федералдық заңының 5-бабы 2-тармағына сәйкес аспаптың шығарушы белгілеген қолданылу мерзімі соңғы тұтынушыға сатқан күннен бастап 5 жылды құрайды. Қолданылу мерзімі аяқталғаннан кейін, аспапты одан әрі пайдалануға байланысты ұсынымдар алу үшін, жақын маңдағы авторландырылған сервистік орталыққа хабарласыңыз. Бұйымның шығарылған күні сериялық нөмірде көрсетілген (2 және 3 белгілер - жылы, 4 және 5 белгілер - өндіріс айы). Қазақстандағы талаптар қабылдау ұйымының аталымы: «Moneytor» ЖШС, Нұр-Сұлтан қаласы, Жәнібек Тархан к., 9-үй, 5-қанат. Тел.: +7 (707) 858-65-29, +7 (701) 340-09-57. Сатып алушылардан шағымдарды қабылдауға уәкілетті және Қазақстан Республикасында тауарға жөндеу мен техникалық қызмет көрсетуді жүргізетін ұйымның мекенжайы мен басқа да деректемелері сайтта көрсетілген <https://centek.ru/servis>. Өнімнің келесідей сәйкестік сертификаты бар: № TC RU C-CN.BE02.B.02815 - 17.08.2018 ж. бастап.

#### 9. ШЫҒАРУШЫ, ИМПОРТТАУШЫ ТУРАЛЫ АҚПАРАТ

Импорттаушы: ООО «Ларина- Электроникс». Мекенжайы: Ресей, 350080, г. Краснодар, ул. Демуса, 14 Тел.: +7 (861) 2-600-900.



#### ҚҰРМЕТТІ ТҰТЫНУШЫ!

Барлық құралдарға кепілдік мерзімі сатылған күннен бастап 12 айды құрайды. Осы кепілдік талоны арқылы өндіруші осы құралдың жарамдылығын растайды және өндірушінің кінәсінен туындайтын барлық ақауларды тегін жөндеп беру міндеттемесін өз мойнына алады.

#### КЕПІЛДІКТІК ҚЫЗМЕТ КӨРСЕТУ ШАРТТАРЫ

1. Кепілдік келесі пайдалану шарттарын ұстанғанда әрекет етеді:

- кепілдік талонында модель атауы, оның сериялық нөмірі, сатылған күні көрсетілген, сатушы фирманың мөрі және сатушы фирма өкілінің қолы қойылып, әр жыртылмалы талонда мөрлер қойылып, өндірушінің түпнұсқа кепілдік талоны дұрыс және анық толты-

рылған болса. Өндіруші жоғарыда көрсетілген құжаттар ұсынылмаған жағдайда немесе олардағы ақпарат толық емес, анық емес, қарама-қайшы болатын болса, кепілді қызмет көрсетуден бас тарту құқығын өзіне қалдырады.

2. Кепілдік келесі пайдалану шарттарын ұстанғанда әрекет етеді:

- құралдың пайдалану жөніндегі нұсқаулыққа қатаң сәйкестікте пайдаланылуы;
- қауіпсіздік ережелері мен талаптарының сақталуы.

3. Кепілдікке құралға мерзімдік қызмет көрсету, оны тазалау, сатып алушының үйінде орнату, реттемелеу енгізілмейді.

4. Кепілдік берілмейтін жағдайлар:

- механикалық зақымдалулар;
- құралдың табиғи тозуы;
- пайдалану шарттарының сақталмауы немесе иесінің қате әрекеттері;
- дұрыс орнатылмауы, тасымалданбауы;
- табиғи апаттар (найзағай, өрт, су тасқыны, т.б.), сондай-ақ сатушы мен дайындаушының бақылауынан тыс өзге де себептер, құрал ішіне бөтен заттардың, сұйықтықтың, жәндіктердің түсіп кетуі;
- уәкілетті емес тұлғалардың конструкциялық өзгерістер енгізуі немесе жөндеуі;
- құралдың кәсіби мақсаттарда пайдаланылуы (жүктеме тұрмыстық қолдану деңгейінен асып кеткенде), құралдың Мемлекеттік Техникалық Стандарттарға сәйкес келмейтін телекоммуникация және кабель желілеріне қосылуы;
- егер ауыстыру конструкцияда қарастырылған болса және бұйымды бөлшектеумен байланысты болмаса, бұйымның төменде көрсетілген керек-жарақтарының істен шығуы:

а) қашықтан басқару пультері, аккумуляторлық батареялар, қуат беру элементтері (батареялар), сыртқы қуат беру блоктары және қуаттандыру құрылғылары.

б) шығыс материалдары мен аксессуарлар (қаптама, қаптар, белдіктер, сөмкелер, торлар, пышақтар, колбалар, тәрелкелер, түпқоймалар, сүзгі торлары, айналдырғыштар, шлангілер, түтіктер, щеткалар, қондырмалар, шаң жинағыштар, сүзгілер, иіс сіңіргіштер).

• батареялармен жұмыс істейтін құралдар үшін, - үйлеспейтін немесе түгесілген батареялармен жұмыс;

• аккумуляторлармен жұмыс істейтін құралдар үшін, - қуаттандыру және аккумуляторлардың қуаттандыруы ережелерінің бұзылуымен туындаған кез келген бүлінулер.

5. Бұл кепілдікті дайындаушы қолданыстағы заңнамада белгіленген тұтынушы құқықтарына қосымша түрде ұсынады және ешбір жағдайда оларды шектемейді.

6. Өндіруші CENTEK SM өнімдерінің адамдарға, үй жануарларына, тұтынушы мүлкіне және (немесе) үшінші тұлғаларға бұйымды пайдалану, орнату ережелері мен шарттарының сақталмауы нәтижесінде, тұтынушының және (немесе) өзге үшінші тұлғалардың қасақана және (немесе) абайсыз әрекеттері (әрекетсіздіктері), еңсерілмейтін күш жағдайлары салдарынан тигізуі мүмкін тікелей немесе жанама залалы үшін жауап бермейді.

7. Сервис орталығына жүгінген жағдайда бұйым таза күйінде ғана қабылданады (құралда азық-түлік өнімдерінің, шаң-тозаң және өзге ластың іздері болмауы тиіс).

**Өндіруші құралдың сипаттамалары мен дизайнын алдын-ала хабарламастан өзгерту құқығын өзіне қалдырады.**

## ՀԱՅԵՐԵՆ

### ՀԱՐԳԵԼԻ ՄՊԱՌՈՂ,

Խնդրում ենք օգտագործելուց առաջ ուշադիր կարդալ այս ձեռնարկը, որը պարունակում է կարևոր տեղեկություններ սարքի ճիշտ և անվտանգ օգտագործման մասին: Պահեք այս ձեռնարկը: Արտադրողը պատասխանատվություն չի կրում սարքը նախատեսվածից այլ նպատակով օգտագործելու և սույն ձեռնարկում նշված կանոններն ու պայմանները չպահպանելու, ինչպես նաև սարքը ոչ որակյալ վերանորոգելու դեպքում: Եթե ցանկանում եք սարքը փոխանցել մեկ այլ անձի օգտագործելու համար, ապա փոխանցեք այն տվյալ ձեռնարկի հետ միասին:

**Սեղանի օդափոխիչ կենցաղային տեխնիկա է և նախատեսված չէ արդյունաբերական նպատակով օգտագործման համար:**

### 1. ԱՆՎՏԱՆԳՈՒԹՅԱՆ ԱՊԱՀՈՎՄԱՆ ՄԻՋՈՑՆԵՐ

Կյանքի և առողջության համար վտանգավոր իրավիճակների առաջացումը, ինչպես նաև սարքի վաղաժամ փչացումը կանխելու համար անհրաժեշտ է խստորեն պահպանել ստորև նշված պայմանները՝

- Ուշադիր կարդացեք Օգտագործողի ձեռնարկը և պահեք այն արպես տեղեկատու նյութ:
- Սարքի հետ ոչ պատշաճ վերաբերմունքը կարող է փչացնել այն և վնասել օգտագործողին:
- Առաջին անգամ օգտագործելուց առաջ ստուգեք, արդյոք սարքի վրա նշված տեխնիկական բնութագիրը համապատասխանում է էլեկտրական ցանցի պարամետրերին:
- Օգտագործեք սարքը միայն կենցաղային նպատակներով տվյալ ձեռնարկի օգտագործման ցուցումներին համապատասխան: Սարքը նախատեսված չէ արդյունաբերական նպատակով օգտագործման համար:
- Մի օգտագործեք սարքը դրսում:

- Սարքը նախատեսված չէ ֆիզիկական, զգայական կամ մտավոր ունակությունների կամ կյանքի փորձի կամ գիտելիքի պակաս ունեցող անձանց (այդ թվում՝ երեխաների) օգտագործման համար, բացառությամբ այն դեպքերի, երբ նրանք վերահսկվում կամ հրահանգվում են սարքը օգտագործել իրենց անվտանգության համար պատասխանատու անձի կողմից: Երեխաները պետք է գտնվեն հսկողության տակ, որպեսզի չթույլատրվի, որ նրանք խաղան սարքի հետ:
- Երբ մաքրում եք սարքը կամ չեք օգտագործում, միշտ անջատեք այն էլեկտրական ցանցից:
- Էլեկտրական ցնցումից և հրդեհի վտանգից խուսափելու համար մի ընկղմեք սարքը ջրի կամ այլ հեղուկների մեջ: Եթե դա տեղի է ունեցել, Մի ԴԻՊՉԵԶ սարքին, անմիջապես անջատեք այն էլեկտրական ցանցից և դիմեք սպասարկման կենտրոն սարքը ստուգելու համար:
- Մի օգտագործեք սարքը լոգարանում և ջրի մոտ գտնվելիս:
- Մի տեղադրեք սարքը ջերմության աղբյուրների մոտ:
- Մի թողեք միացրած սարքն առանց վերահսկողության:
- Մի օգտագործեք պարագաներ, որոնք ներառված չեն արտադրողի փաթեթում:
- Եթե էլեկտրական լարը վնասված է, ապա դրա փոխարինումը պետք է իրականացնի արտադրողը, լիազորված սպասարկման ծառայությունը կամ համապատասխան որակավորում ունեցող անձնակազմը վտանգից խուսափելու համար:
- Հետևեք, որպեսզի հոսանքի լարը չդիպչի սուր եզրերի և տաք մակերեսների:
- Մի քաշեք հոսանքի լարը, մի ոլորեք այն և մի փաթաթեք սարքի շուրջը:
- Մի դիպչեք սարքի շարժվող մասերին: Մի մտցրեք մատիտներ կամ այլ առարկաներ միացրած օդափոխիչի պաշտպանիչ ցանցի միջով:
- Մի միացրեք օդափոխիչը առանց տեղադրված պաշտպանիչ ցանցերի:
- Մի փորձեք ինքնուրույն վերանորոգել սարքը կամ փոխել որևէ մաս: Անսարքություններ բացահայտելու դեպքում դիմեք մոտակա սպասարկման կենտրոն:
- Եթե սարքը որոշ ժամանակ գտնվել է 0 °C-ից ցածր ջերմաստիճանում, ապա միացնելուց առնվազն 2 ժամ առաջ դրեք այն սենյակային ջերմաստիճանի պայմաններում:
- Արտադրողը իրավունք է վերապահում առանց լրացուցիչ ծանուցման աննշան փոփոխություններ կատարել ապրանքի կառուցվածքի մեջ, որոնք արմատապես չեն ազդում դրա անվտանգության, կատարողականության և գործառնությունների վրա:
- Անսարքության դեպքում դիմեք սպասարկման կենտրոն:

## 2. ՍԱՐՔԻ ՆԿԱՐԱԳՐՈՒԹՅՈՒՆԸ

1. Էլեկտրոշարժիչ
2. Հետևի պաշտպանիչ ճաղ
3. Պնդօղակ-ամրակ հետևի ճաղի համար
4. Շեղբեր
5. Շեղբերի պնդօղակ-ամրակ
6. Առջևի պաշտպանիչ ճաղ
7. Կառավարման կոճակներ
8. Հիմք
9. Ոտքեր
10. Ձող
11. Թեքման ռեժիմի կառավարման կոճակ

## 3. ՓԱԹԵԹԻ ՊԱՐՈՒՆԱԿՈՒԹՅՈՒՆԸ

- Էլեկտրական հովհար - 1 հատ
- Պաշտպանիչ ճաղ - 2 հատ
- Շեղբ - 1 հատ
- Ամրացնող պնդօղակ - 2 հատ
- Երկրպագուի հիմք - 1 հատ
- Ոտքեր - 4 հատ
- Հեղույսներ դեկորատիվ մակօղակի ամրացման համար - 3 հատ
- Դեկորատիվ ծածկույթ վանդակաճաղի համար - 1 հատ
- Օգտագործման հրահանգներ - 1 հատ

## 4. ԱՇԽԱՏԱՆՔԻ ԿԱՐԳԸ

Միացրեք հովհարը՝ սեղմելով կոճակներից մեկը՝

“1” - հովհարի աշխատանքի մինիմալ արագություն;

“2” - միջին արագության;

“3” - մաքսիմալ արագություն:

Որպեսզի անջատվի էլեկտրական հովհարը, սեղմեք «0» կոճակը:

Շարժիչի մարմնի վերևամասում գտնվում է հովհարի թեքման ռեժիմի կոճակը: Եթե այդ կոճակը միացվի, շեղբերով շարժիչը կսկսի թեքվել տարբեր ուղղություններով՝ 90°-ի վրա: Որպեսզի չեղարկվի թեքման ռեժիմը, ետ քաշեք կոճակը:

Օդի հոսքի ուղղությունը նույնպես կարող է փոխվել՝ հակելով կամ բարձրացնելով ցանցը:

## 5. ՍԱՐՔԻ ԽՆԱՍՔ

- Մաքրելուց առաջ և պաշտպանիչ ճաղերը հանելու անհրաժեշտության դեպքում անպայման անջատեք սարքը էլեկտրոցանցից:
- Էլեկտրական հովհարը և շեղբերը մաքրեք օճառաջրով թրջած կտորով:
- Մի օգտագործեք հղկող մաքրման սարքեր, բենզին, լուծիչ և նման ագրեսիվ քիմիական նյութեր:
- Պահեք իրը հով, չոր տեղում:
- Խորհուրդ է տրվում պահել և օգտագործել հովհարի սեզոնային պահպանման համար իր սովորաբար լինող փաթեթավորումը:

## 6. ՏԵԽՆԻԿԱԿԱՆ ԲՆՈՒԹԱԳՐԵՐ

- Ճնշում` 220-240 Վ 50/60 հց
- Գնահատված հզորություն` 30 վտ
- Ճաղերի տրամագիծ` 34 սմ



## 7. ՇՐՋԱԿԱ ՄԻՋԱԿԱՅՐԻ ՊԱՇՏՊԱՆՈՒԹՅՈՒՆԸ, ՍԱՐՔԻ ՀԱՆՁՆՈՒՄԸ ՎԵՐԱՄՇԱԿՄԱՆ

Սարքի ծառայության ժամկետը լրանալուց հետո այն կարելի է առանձնացնել սովորական կենցաղային թափոններից և հանձնել էլեկտրական սարքերի ընդունման հատուկ կետ վերամշակելու համար:

## 8. ՍԵՐՏԻՖԻԿԱՑՄԱՆ ՄԱՍԻՆ ՏԵՂԵԿՈՒԹՅՈՒՆ, ԵՐԱՇԽԻՔԱՅԻՆ ՊԱՐՏԱԿԱՆՈՒԹՅՈՒՆՆԵՐ

Այս ապրանքի ծառայության ժամկետը 5 տարի է՝ սկսած այն վերջնական սպառողին վաճառելու ամսաթվից, եթե ապրանքը օգտագործվում է սույն ձեռնարկում նշված ցուցումներին և գործող տեխնիկական չափանիշներին խիստ համապատասխան: Ծառայության ժամկետի ավարտից հետո դիմեք ձեր մոտակա սպասարկման կենտրոն՝ սարքի հետագա շահագործման վերաբերյալ առաջարկու-թյուններ ստանալու համար: Ապրանքի արտադրության ամսաթիվը նշվում է սերիայի համարում (2 և 3 նիշերը՝ տարի, 4 և 5 նիշերը՝ արտադրության ամիս): Երաշխիքային և հետ-երաշխիքային սպասարկումն իրականացնում է Կրասնոդարի «Լարիևա-Սերվիս» ՍՊԸ ընդհանուր սպասարկման կենտրոնը: Հեռախոս՝ 8 (861) 991-05-42: Հայաստանի Հանրապետությունում գնորդներից հայցադիմումներ ընդունելու իրավասություն ունեցող և ապրանքների վերանորոգումն ու սպասարկումը կատարող կազմակերպության հասցեն և այլ տվյալները նշված են <https://centek-air.ru/servis> կայքում: **Ապրանքը ունի համապատասխանության սերտիֆիկատ` № TC RU C-CN. BE02.B.02815 ից 17.08.2018 թ.:**



## 9. ԱՐՏԱԴՐՈՂԻ ԵՎ ՆԵՐՄՈՒԾՈՂԻ ՄԱՍԻՆ ՏԵՂԵԿՈՒԹՅՈՒՆ

**Ներմուծող`** ՕՕՕ Լարիևա-Էլեկտրոնիքս: **Հասցե`** Ռուսաստան, 350080, գ. Կրասնոդար, ուլ. Դեմուսա, 14: Հեռախոս՝ 8 (861) 2-600-900:

## ՀԱՐԳԵԼԻ ՍՊԱՌՈՂ

Բոլոր սարքերի համար երաշխիքային ժամկետը 12 ամիս է՝ սկսած վերջնական սպառողին վաճառելու ամսաթվից: Տվյալ երաշխիքային կտրոնով արտադրողը հաստատում է այս սարքի սպասուևակությունը և պարտավորվում է անվճար հիմունքով վերացնել արտադրողի մեղքով առաջացած բոլոր անսարքությունները:

## ԵՐԱՇԽԻՔԱՅԻՆ ՍՊԱՍԱՐԿՄԱՆ ՊԱՅՄԱՆՆԵՐԸ

1. Երաշխիքը գործում է գրանցման հետևյալ պայմանները կատարելու դեպքում՝

- հարկավոր է ճիշտ և պարզ կերպով լրացնել արտադրողի բնօրինակ երաշխիքային կտրոնը՝ նշելով մոդելի անվանումը, սերիայի համարը, վաճառքի ամսաթիվը, ավելացնելով վաճառող ընկերության կնիքը և վաճառող ընկերության ներկայացուցչի ստորագրությունը երաշխիքային կտրոնի վրա, կնիքներ յուրաքանչյուր կտրվող կտրոնի վրա, գնորդի ստորագրությունը:

Արտադրողը իրավասու է մերժել երաշխիքային սպասարկումը վերը նշված փաստաթղթերը չներկայացնելու դեպքում, կամ եթե դրանցում նշված տեղեկությունը թերի, անհասկանալի կամ հակասական է:

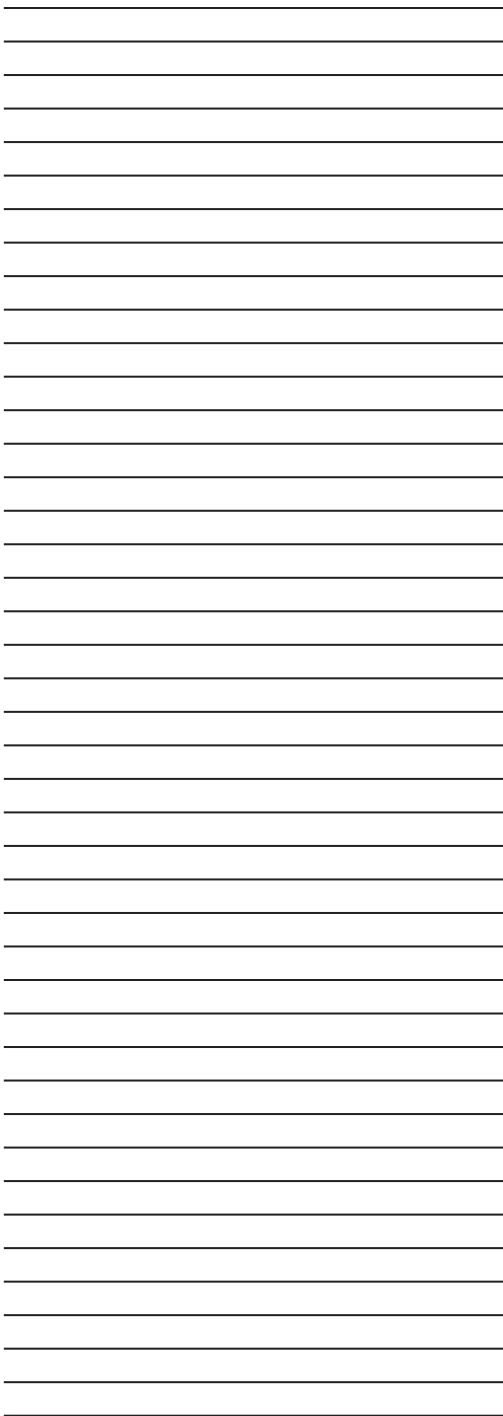
2. Երաշխիքը գործում է օգտագործման հետևյալ պայմանները կատարելու դեպքում՝

- պետք է սարքը օգտագործել ձեռնարկում նշված ցուցումներին խիստ համապատասխան,
  - հարկավոր է հետևել անվտանգության կանոններին ու պահանջներին:
3. Երաշխիքը չի ներառում սարքի պարբերական սպասարկում, մաքրում, տեղադրում, կարգաբերում սեփականատիրոջ տանը:
4. Երաշխիքը չի տարածվում հետևյալ դեպքերի վրա՝
- մեխանիկական վնասվածքներ,
  - սարքի բնականոն մաշում ժամանակի ընթացքում,
  - օգտագործման պայմանների չպահպանում կամ սխալ գործողություններ սեփականատիրոջ կողմից,
  - սխալ տեղադրում, բեռնափոխադրում,
  - բնական աղետներ (կայծակ, հրդեհ, ջրհեղեղ և այլն), ինչպես նաև վաճառողից և արտադրողից չկախված այլ պատճառներ,



- կողմնակի առարկաների, հեղուկների, միջատների ընկնելը սարքի մեջ,
  - վերանորոգում կամ կառուցվածքային փոփոխություններ չլիազորված անձանց կողմից,
  - սարքի օգտագործումը պրոֆեսիոնալ նպատակներով (ծանրաբեռնվածությունը գերազանցում է կենցաղային օգտագործման մակարդակը), սարքի միացումը էլեկտրամատակարարման հեռահաղորդակցական և կաբելային ցանցերին, որոնք չեն համապատասխանում պետական տեխնիկական չափանիշներին,
  - ապրանքի հետևյալ պարագաների փչացում, եթե դրանց փոխարինումը նախատեսված է կառուցվածքով և կապված չէ ապրանքի ապամոնտաժման հետ՝
    - ա) հեռակառավարման վահանակներ, կուտակիչ մարտկոցներ, էլեկտրասնուցման տարրեր (մարտկոցներ), էլեկտրասնուցման արտաքին բլոկներ և լիցքավորիչներ,
    - բ) սպառվող նյութեր և պարագաներ (փաթեթ, պատյաններ, գոտիներ, պայուսակներ, ցանցեր, դանակներ, շշեր, ափսեներ, տակդիրներ, վանդակներ, շամփուրներ, փողրակներ, խողովակներ, խոզանակներ, կցորդներ, փոշեհավաք պարկեր, ֆիլտրեր, հոտի կլանիչներ),
  - մարտկոցներով աշխատող սարքերի դեպքում՝ աշխատանք ոչ համապատասխան կամ սպառված մարտկոցների հետ,
  - կուտակիչ մարտկոցներով աշխատող սարքերի դեպքում՝ կուտակիչ մարտկոցներ լիցքավորելու կանոնների խախտումների պատճառով առաջացած վնասներ:
5. Այս երաշխիքը տրվում է արտադրողի կողմից ի հավելումն սպառողի՝ գործող օրենսդրությամբ սահմանված իրավունքների և որևէ կերպ չի սահմանափակում դրանք:
6. Արտադրողը պատասխանատվություն չի կրում մարդկանց, ընտանի կենդանիներին, սպառողի կամ երրորդ անձանց գույքին TM «Centek»-ի ապրանքի կողմից ուղղակիորեն կամ անուղղակիորեն հասցված որևէ վնասի համար, եթե դա տեղի է ունեցել ապրանքի օգտագործման և տեղադրման կանոններն ու պայմանները չպահպանելու, սպառողի կամ երրորդ անձանց դիտավորյալ կամ անզգույշ գործողությունների (անգործության), ֆորսմաժորային հանգամանքների արդյունքում:
7. Սպասարկման կենտրոնն ապրանքը ընդունում է միայն մաքուր վիճակում (սարքի վրա չպետք է լինեն սևնդի մնացորդներ, փոշի և այլ կեղտեր):

**Արտադրողը իրավասու է փոխել սարքի դիզայնը և բնութագիրը առանց նախնական ծանուցման:**



Гарантийный талон / Кепілдік талоны /  
Երաշխիքային կտրոն №

**Внимание!** Пожалуйста, потребуйте от продавца полностью заполнить гарантийный талон и отрывные талоны. Талон действителен при наличии всех штампов и отметок.

**Назар аударыңыз!** Сатушыдан кепілдік талоны мен үзбелі талондарды толық толтыруды талап етіңіз.

**Ուշադրություն:** Վաճառողից պահանջել ամբողջու-թյամբ լրացնել երաշխիքային կտրոնները:

Изделие / Бұйым /  
Ապրանք

Модель / Моделі /  
Մոդել

Серийный номер / Сериялық нөмірі /  
Սերիայի համար

Дата продажи / Сату күні /  
Վաճառքի ամսաթիվ

Данные отрывные купоны заполняются представителем фирмы-продавца/  
Сатушы-фирма толтырады / Լրացնում է վաճառող ընկերությունը



Изделие / Бұйым /  
ԱՊՐԱՆՔ

Модель / Моделі /  
ՄՈԴԵԼ

СЕРИЙНЫЙ НОМЕР / СЕРИЯЛЫҚ НӨМІРІ / ՍԵՐԻԱ

ДАТА ПРОДАЖИ / САТУ КҮНІ / ՎԱՃԱՌՔԻ ԱՄՍԱԹԻՎ

ПРОДАВЕЦ / ФИРМА-САТУШЫ / ՎԱՃԱՌՈՂ ԸՆԿԵՐՈՒ-ԹՅՈՒՆ /

М. П.

Фирма-продавец / Фирма-сатушы / Վաճառող ընկերություն

Адрес фирмы-продавца / Сатушы фирманың мекенжайы /  
Վաճառող ընկերության իրավաբանական հասցե

ФИО и телефон покупателя / Сатып алушының Т. А. Ә. және телефоны /  
Գնորդի անուն-ազգանուն-հայրանուն և  
հեռախոսահամար

Данные отрывные купоны заполняются представителем  
сервисного центра / Осы жыртылмалы купондарды бұйымға  
жөндеу жүргізетін сервис орталығының өкілі толтырады /  
Հետևյալ կտրոնները լրացնում է ապրանքը  
վերանորոգող սպասարկման կենտրոնի ներկայացուցիչը



ВИД РЕМОНТА / ЖӨНДЕУ ТҮРІ / ՎԵՐԱՆՈՐՈԳՄԱՆ ՏԵՍԱԿԸ

ДАТА ПОСТУПЛЕНИЯ / ЖӨНДЕУГЕ ТҮСКЕН КҮНІ /  
ՎԵՐԱՆՈՐՈԳՄԱՆ ԸՆԴՈՒՆՄԱՆ ԱՄՍԱԹԻՎ

ДАТА ВЫДАЧИ / БЕРՄԵՆ ԿҮНІ / ՀԱՆՁՆՄԱՆ ԱՄՍԱԹԻՎ

М. П.