

## КОМПЛЕКТЫ ПЛЕНОЧНОГО ИНФРАКРАСНОГО ТЕПЛОГО ПОЛА

### CALEO PREMIUM

#### Паспорт, руководство по монтажу и эксплуатации, гарантийный талон

#### Назначение комплектов CALEO PREMIUM

Теплый пол CALEO применяется для создания систем теплого пола методом сухого монтажа в целях подготовки напольного покрытия\* и создания дополнительного комфорта в жилых помещениях, в таких административных, общественных (включая образовательных и детских учреждениях, магазинах и т.д.), сельскохозяйственных сооружениях в любых климатических районах.

\* Теплый пол CALEO предназначен для укладки исключительно под следующие напольные покрытия: ламинат, паркетную доску, кварц-винил, керамогранит. Максимальная толщина покрытия должна превышать использование сухой стяжки с системой теплого пола в том месте допускать нагрев напольного покрытия до 18°С. Запрещается использовать теплый пол CALEO с напольными покрытиями, имеющими при монтаже теплоотражающий слой (в том числе, фольгированный пенополиэтилен, фольгированный пенополиуретан, пробковые покрытия, пенополиуретан, пенополиизолят и т.д.).

#### Отличительные особенности CALEO PREMIUM

- Наличие серебряной сетки внутри термоматрицы, соединяющей медную шину с нагревательными элементами.
- Защелка микрорегулятора на термоматрице с указанием производителя.
- Антикоррозийная технология GROUNDING S.
- Стежок на термоматрице с увеличением защитной мощности и длины.
- Штамп ОТК в дату производства комплекта в гарантийном талоне.
- Одноразовая пломба на коробе.
- Установленная контактная сетка на термоматрице.
- Установленная изоляция на месте отреза термоматрицы.
- Наличие штрих-кода на упаковке.

#### Состав комплектов теплого пола CALEO PREMIUM

- Термоматрица в рулоне.
- Контактная сетка (входит в состав монтажного комплекта\*).
- Комплект соединительных проводов\*.
- Битумная изоляция (входит в состав монтажного комплекта\*).
- Инструкция по монтажу, включающая гарантийный талон.



Рис. Состав комплекта теплого пола CALEO PREMIUM

Приведенный состав не следует принимать за окончательный, так как комплектация и характеристика товара без учета его индивидуальных особенностей.

#### ВНИМАНИЕ! Остерегайтесь подделок под известную торговую марку CALEO.

Таблица 1. Состав комплекта теплого пола CALEO

Площадь комплекта, м <sup>2</sup>	1	2	3	4	5	6
Термоматрица в рулоне	+	+	+	+	+	+
Монтажные контакты, шт.	2	3	3	4	5	6
Соединительный провод, м	2x2,5	2x3,1	2x3,7	2x4,3	2x4,9	2x5,5
Паспорт	+	+	+	+	+	+

\* Максимальная комплектация включает в себя соединительные кабели (2 шт.) и битумную изоляцию 5x5 см (5 шт.). Одна пара контактов на жилы (2 шт.) и 1 шт. битумной изоляции должны предоставляться на термоматрице.

Таблица 2. Технические характеристики теплого пола CALEO

Наименование	CALEO PREMIUM 170-0,5	CALEO PREMIUM 230-0,5
Удельная потребляемая мощность, Вт/м <sup>2</sup>	170	230
Толщина термоматрицы, мм	0,4	0,4
Ширина, см	50	50
Максимально допустимая длина полосы термоматрицы, м	12	8
Плотность термоматрицы, Вт/Гч	220-230/50	220-230/50
Температура плавления термоматрицы, °С	110-118	110-118
Длина волны инфракрасного луча, мкм	5...20	5...20
Наличие эффекта саморегуляции	+	+

Таблица 3. Определение сечения монтажного провода в зависимости от мощности установленного теплого пола и количества проводов

Сечение провода, мм <sup>2</sup>	Максимальная потребляемая мощность системы теплого пола (при напряжении 230В), кВт	Максимальная потребляемая мощность системы теплого пола (при напряжении 230В), кВт
1,5	3,5	2
2,5	5,5	3,5
4	7	5,5
6	9	7

#### Особенности монтажа и эксплуатации комплектов теплого пола CALEO

- Работы по подключению системы должны производиться в соответствии с правилами ПУЭ, СНиП и ВТ КЭО только квалифицированным специалистом, имеющим допуск по электробезопасности не менее 3-й группы.
- Теплый пол CALEO PREMIUM может быть уложен только на свободную от механизмов, проводов (кабели, трубы, мебели, техники) площадь помещения или под предметами, для которых справедливы следующие условия:
  - Наличие зазора между предметом и полом — не менее 3 см.
  - Наличие устойчивой вентиляции пола.
  - Обязательным условием использования теплого пола CALEO является:
  - Установка устройств защитного отключения (УЗО) с током срабатывания 30 мА, 100 мс согласно Правилам устройства электроустановок (ПУЭ).
  - Применение в качестве подложки под пленку теплоотражающего материала ИБОРУЛОН. Разрешается применение материалов, состоящих из неметаллической пазановой или пенополиэтиленовой пленки. Применение теплоотражающего материала на основе алюминиевой фольги не допускается.
  - Перед началом монтажа теплого пола необходимо дополнительно приобрести:
    - Нанесите покрытие и необходимые для его монтажа элементы.
    - Теплоотражающий материал.
    - Электрический материал при укладке под мебель покрытия (линолеум, ковролин) толщиной 3...5 мм, ДВП, оргалит, фанера и т.д.
    - Терморегуляторы и монтажные коробки для встраиваемых терморегуляторов.
    - Терморегуляторы необходимо изолировать от:
      - теплоты (использовать фольгированный материал);
      - Максимальная потребляемая мощность системы теплого пола, подключаемого к данному терморегулятору. Максимальная потребляемая мощность рассчитывается как сумма всех используемых для монтажа комплектов теплого пола.
      - Дополнительные датчики температуры пола (в случае необходимости, так как один датчик температуры уже входит в комплект терморегулятора).
      - Системы охранной сигнализации (при необходимости использовать дублирующий датчик).
      - Дополнительный монтажный комплект К.2, включающий дополнительные датчики и контактные клеммы — для случая, когда требуется резать пленку по площади меньше 1 м<sup>2</sup>. Стандартный комплект теплого пола CALEO уже включает в себя дополнительные монтажные комплекты согласно табл. 1.
      - Дополнительный провод может применяться в следующих случаях:
        - Для подключения терморегулятора к электрической сети. Комплекты теплого пола CALEO комплектуются необходимым количеством проводов нужного сечения только до соединения с терморегулятором. При этом выбор необходимого диаметра монтажного провода необходимо производить с учетом максимальной пороговой мощности системы теплого пола и материала, из которого изготовлен приборный провод (см. табл. 3).
        - В случае, когда вся система теплого пола собирается из нескольких комплектов, необходимо сделать мощность комплекта в табл. 3. В противном случае, сечение провода для всей системы теплого пола.
        - Необходимо учитывать рекомендации изготовителя при выборе напольного покрытия, допускающего устройство теплого пола. Это связано с возможностью перегрева термоматрицы до высокой температуры в местах ограничения теплоотдачи.

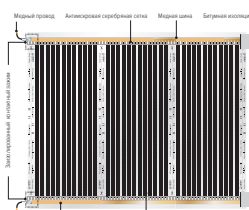


Рис. Общий вид термоматрицы CALEO, расположенной согласно ее конструкции, контактная сетка и вест подложки и изоляции

Алюминиевая соединительная сетка Карбоновый нагревательный элемент Битумная изоляция

#### Варианты монтажа комплектов CALEO PREMIUM под рекомендованные напольные покрытия

##### Под ламинат/паркетную доску

- ламинат, паркетная доска
- полистирольная пленка
- термоматрица CALEO
- теплоотражающий материал
- стяжка или первичный пол

##### Под ковролин/линолеум

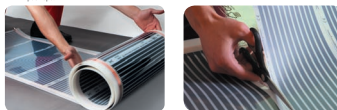
- ковролин, линолеум
- ДВП, фанера
- полистирольная пленка
- термоматрица CALEO
- теплоотражающий материал
- стяжка или первичный пол

Рис. Схема монтажа теплого пола CALEO под ламинат, ковролин

#### ВНИМАНИЕ! Перед началом монтажа тщательно изучите инструкцию.

#### Последовательность монтажа теплого пола CALEO

- Подготовьте все необходимые для монтажа материалы.
- Заранее определите место расположения терморегулятора на стене.
- Определите поверхность пола, на которую впоследствии будет уложена термоматрица.
- Подготовьте чистую и ровную поверхность пола, на которую будет укладываться термоматрица CALEO.
- Уложите на эту поверхность теплоотражающий материал (оборудованный фольгированной поверхностью сверху).
- Имейте в виду, что теплоотражающий материал рекомендуется укладывать на всю площадь помещения, а не только под термоматрицу. В этом случае удастся избежать малой неравномерности пола после укладки финишного покрытия.
- На оставшиеся свободные промежутки между термоматрицей и теплоотражающим материалом, а также между стеной и полом, приклейте листы теплоотражающего материала к первичному полу скотчем и или же скрепите их между собой.
- Разложите рулон термоматрицы поверх теплоотражающего материала и разрежьте на полосы нужного вам размера.



Для этом помните, что:

- Полосы термоматрицы должны располагаться контактами к стене, на которой позже будет установлен терморегулятор, чтобы уменьшить длину проводов при соединении полос пленки с терморегулятором.
- Резать термоматрицу лучше на полосы максимально возможной ширины (см. табл. 4) с помощью канцелярского ножика, чтобы уменьшить количество точек соединения.
- Резать термоматрицу можно только по специальным линиям отреза, которые обозначены на термоматрице.

- Разложите листы термоматрицы на теплоотражающий материал медной полосой вниз. Для уменьшения эффекта тепловой деформации рекомендуется укладывать полосы термоматрицы внахлест друг на друга таким образом, чтобы расстояние между верхними швами составляло 1 см. Это позволит улучшить равномерность прогрева напольного покрытия.
- Уложите на медную токонесущую полосу термоматрицы контактную сетку.



- При укладке одной стороны зажима должна находиться внутри термоматрицы, вторая сторона — снаружи поверх медной полосы.
- Полосу зажима необходимо зажать специальным инструментом.
- Защелкайте соединительные контакты зажимом других изготовителей.

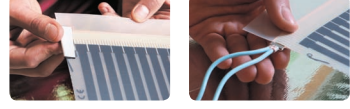


- Используйте лезвие отреза медной шины. Это место является местом соединения медной шины с карбоновыми нагревательными полосами. Для изоляции медной шины в месте разреза, где не планируется подключение проводов, используйте коронку, разрезанную на 2 части, битумную изоляцию из набора изоляции (см. состав комплекта). Для примера, в приобретенном вами комплекте в начале полосы термоматрицы CALEO уже установлены контактные зажимы, а в конце полосы установлены изоляторы.

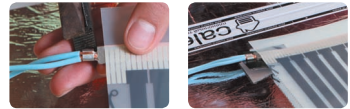
#### ВНИМАНИЕ! Серебряные контакты внутри термоматрицы должны быть полностью заизолированы по всему срезу.



- Закрепите термоматрицу согласно теплоотражающему материалу, чтобы исключить ее сдвиг.
- Установите на стену терморегулятор. При этом необходимо иметь в виду, что:
- Терморегулятор рекомендуется устанавливать на стене в наиболее удобном и доступном для пользователя месте (ближе к выключателю розетки или выключателю).



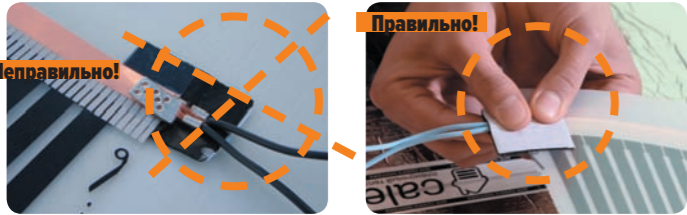
- Терморегулятор можно подключить к электрической сети помещения стационарно с помощью скрытой или открытой проводки. При подключении терморегулятора необходимо руководствоваться инструкцией, входящей в комплект.
- Уложите монтажные провода. При этом помните, что:
- Подключение термоматрицы к сети производится согласно схеме подключения.
- В клеммник вводите провода двумя целыми для удобства монтажа.
- Все монтажные провода должны располагаться по одной стороне помещения.
- Расположите провода так, чтобы основной их массив проходил под плинтусом.




Для этого помните, что:

- Полосы термоматрицы должны располагаться контактами к стене, на которой позже будет установлен терморегулятор, чтобы уменьшить длину проводов при соединении полос пленки с терморегулятором.
- Резать термоматрицу лучше на полосы максимально возможной ширины (см. табл. 4) с помощью канцелярского ножика, чтобы уменьшить количество точек соединения.
- Резать термоматрицу можно только по специальным линиям отреза, которые обозначены на термоматрице.

- 13.5 Если вы хотите проложить соединительный кабель скрытым способом, проштробите канал в стене, если открытым (наружным) — используйте монтажный декоративный короб.
- 13.6 При укладке монтажных проводов на поверхности пола в теплоотражающем материале сделайте канавку (вырез, углубление) под провода для того, чтобы поверхность финишного напольного покрытия была максимально ровной. К примеру, провода могут быть уложены вдоль шва теплоотражающего материала.
14. Снимите изоляцию с концов проводов в местах для подключения проводов к контактному зажимам. Рекомендуется использовать специальный инструмент для снятия изоляции.
15. Вложите оголенный провод (или два провода, где это необходимо) в контактный зажим и с усилием зажмите его (их) с помощью пассатижей. Убедитесь, что провод надежно закреплен в контактном зажиме.



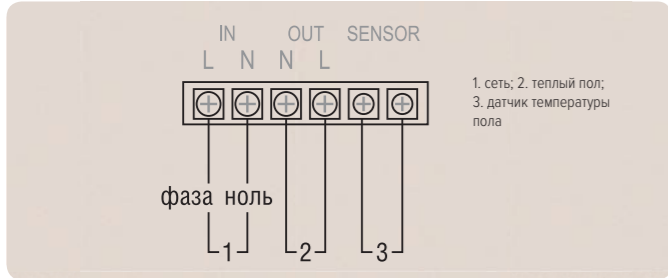
16. Заизолируйте все места подключения проводов к термолентке. Для этого в комплект каждой полосы термоленты входит 5 отрезков изоляции. Эти места отмечены значком . Для каждого подсоединения используйте по 2 отрезка. Один лист битумной изоляции крепится с наружной стороны, другой — закрывает внутреннюю сторону термоленты с проводом.

**ВНИМАНИЕ! Серебряные контакты внутри термоленты должны быть полностью заизолированы по всему срезу.**

17. Еще раз проверьте качество изоляции всех мест соединения термоленты и проводов, а также все линии отреза медной шины.



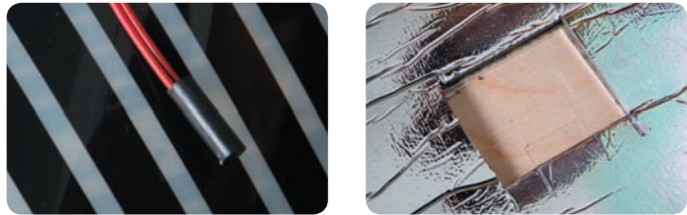
18. Подключите соединительные провода к терморегулятору. Подключение должно проводиться согласно схеме подключения, которая входит в комплект терморегулятора. Необходимо строго следовать инструкции по установке и эксплуатации терморегулятора, входящей в его комплект.



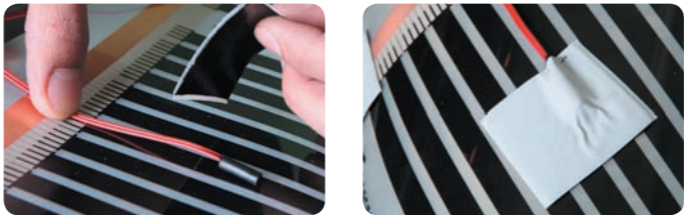
**ВНИМАНИЕ! На рисунке показан пример подключения соединительных проводов к конкретному терморегулятору CALEO Model 320. Для подключения других терморегуляторов необходимо строго следовать инструкции по установке и эксплуатации этих терморегуляторов.**

**ВНИМАНИЕ! Подключение питания на клеммы датчика пола «SENSOR» выведет терморегулятор из строя.**

19. Установите и подключите датчик пола к терморегулятору. Датчик пола устанавливается под термолентку снизу черной полосы нагревательного элемента. Датчик прикрепляется к термолентке битумной изоляцией.



При укладке под мягкие напольные покрытия устанавливайте датчик температуры пола в зоне с минимальной нагрузкой на поверхность. Под датчик в теплоотражающем материале делается канавка (вырез, углубление) для последующей равномерности поверхности напольного покрытия. При необходимости сделайте под датчик дополнительное углубление в первичном полу.



20. Подключите терморегулятор к электрической сети.
- 20.1 Подключение терморегулятора и питания от электрической сети должно быть выполнено квалифицированным электромонтажником.
- 20.2 Учтите при расчете мощности все дополнительные электрические устройства, которые так же могут быть подключены к этой сети. Для системы мощностью от 2 кВт и более рекомендуется производить подключение через отдельный автомат.



21. Протестируйте систему обогрева.
- 21.1 Включите систему и установите температуру пола не более 30 °С.
- 21.2 Проверьте нагрев каждой полосы термоленты.
- 21.3 Проверьте специальным пробником (например, отверткой-индикатором) места подключения монтажных проводов, а также изоляции по линии отреза.
- 21.4 Не должно быть искрения и нагревания мест соединений.
22. Уложите полиэтиленовую пленку для дополнительной защиты теплого пола CALEO. Изолируйте швы соединения полиэтиленовой пленки скотчем.

В случае монтажа под ламинат роль полиэтиленовой пленки может выполнять специальная подложка, поставляемая производителем ламината, при условии, что она изготовлена из неламинированного вспененного полистилена толщиной не более 2 мм. Другие виды подложек, включая пробковые — недопустимы.

**Укладка финишного напольного покрытия**

23. Уложите защитный материал и финишное напольное покрытие, учитывая особенности для каждого напольного покрытия.
24. Помните, что напольное покрытие должно удовлетворять требованиям, изложенным на стр. 2.
25. При монтаже строго придерживайтесь одной из приведенных схем монтажа:
- 25.1 При монтаже под ламинат или паркетную доску



Рис. Схема монтажа теплого пола CALEO под ламинат или паркетную доску

- Уложите ламинат или паркетную доску поверх полиэтиленовой пленки согласно приложенной к ним инструкции по монтажу.
- При установке ламината следует соблюдать меры безопасности, чтобы при его сборке не повредить термолентку.

- 25.2 При монтаже под линолеум, ковролин или ковровое покрытие



Рис. Схема монтажа теплого пола CALEO под ковролин или линолеум

- Уложите защитный материал (ДВП, фанеру толщиной 3...5 мм) поверх полиэтиленовой пленки.
- На защитный материал наклейте специально предназначенную для укладки мягких напольных покрытий двухстороннюю клеящуюся ленту.
- Сверху уложите напольное покрытие.

**Запрещается во время монтажа!**

- Выполнять работы по установке терморегуляторов, не отключив напряжение питания.
- Накладывать полосы термоленты друг на друга во избежание перекрытия нагревательных элементов или медных шин и последующего выхода их из строя.
- Включать теплый пол до изоляции контактов и линий отреза.
- Монтировать пленочный теплый пол без теплоотражающего материала. Его применение позволит системе работать эффективно из-за уменьшения теплопотерь и существенно уменьшит энергозатраты.

**Эксплуатация теплых полов CALEO**

- Применяйте термолентку и терморегуляторы только в соответствии с рекомендациями производителя.
- Используйте только терморегуляторы CALEO, предназначенные для систем инфракрасного теплого пола CALEO.

- В случае затопления теплого пола или другого прямого контакта с водой, необходимо немедленно выключить теплый пол и полностью просушить его. Использовать теплый пол для просушивания влажной поверхности категорически запрещено.
- При повреждении термоленты необходимо тщательно изолировать места повреждения.
- При длительном отсутствии в помещении в холодное время года рекомендуем не отключать обогрев полностью, а установить его на минимальный уровень.
- Помните, что температура на дисплее терморегулятора соответствует температуре датчика, установленного на поверхности нагревательной пленки под финишным покрытием, и отличается от температуры на поверхности данного финишного покрытия. Обычно разница этих температур составляет 2...4 °С и зависит от материалов финишного покрытия и подложки.
- Помните, что толстая подложка или финишное покрытие могут служить хорошим теплоизолятором, что, в свою очередь, приводит к увеличению разницы температур над и под финишным покрытием.
- Помните, что в помещениях с большими теплопотерями верхний слой финишного покрытия быстро остывает, что приводит также к возможному увеличению разницы температур над и под финишным покрытием.

**Запрещается во время эксплуатации!**

- В поверхность пола, под который установлена термолентка, вбивать гвозди, дюбеля, винчивать винты, встраивать дверные ограничители.
- Устанавливать температуру терморегулятора более 35 °С, в соответствии со СНиП 41-01-2003 (п. 6.5.12). Предельное значение температуры для каждого вида напольного покрытия указано в инструкции соответствующего Производителя.
- Закрывать обогреваемую поверхность металлическими листами во избежание «эффекта конденсатора».
- Закрывать теплый пол предметами (мебель без ножек, одеяла и т.д.), препятствующими эффективному тепловыделению в воздух.
- Эксплуатировать теплый пол без специализированного терморегулятора CALEO, оснащенного выносным датчиком температуры пола.

**ВАЖНО! Помните, что температура нагрева в местах ограниченного теплоотода на поверхности термоленты достигает высокого значения. Учитывайте данный факт при выборе финишного покрытия, а также при расстановке мебели в помещении.**

**Гарантийные обязательства**

**Уважаемый покупатель!**

Мы выражаем признательность за выбор нашей продукции. Мы сделали все возможное, чтобы наша продукция отвечала самым взыскательным запросам и соответствовала современным стандартам качества. Во избежание возможных недоразумений настоятельно рекомендуем вам ознакомиться с условиями гарантии на нашу продукцию.

Гарантия действительна только при наличии полностью и правильно заполненного Гарантийного талона. Производитель гарантирует выполнение обязательств по удовлетворению требований покупателей, установленных законодательными актами Российской Федерации. Продавец обязан выдать покупателю гарантийный талон, с указанием даты и места продажи, названия фирмы, печатью организации и подписью уполномоченного лица.

**Основные сведения о продукте**

- Наименование продукции: комплект пленочного инфракрасного теплого пола CALEO PREMIUM.
- Продукция выпускается под зарегистрированной торговой маркой CALEO.
- Производитель: ООО «Грин Хитерс», 115201, Российская Федерация, г. Москва, ул. Кантемировская, 59А. Тел.: +7 (495) 481-22-45.
- Назначение продукции: продукция применяется для создания систем теплого пола методом сухого монтажа в целях подогрева напольных покрытий и создания дополнительного комфорта в жилых помещениях, а также административных, общественных (лечебно-профилактических и детских учреждениях, школах и т.п.), сельскохозяйственных сооружениях в любых климатических районах.
- Вся продукция проходит строжайший контроль качества и соответствует ТУ 3468-001-99603867-2007.
- Качество продукции и ее безопасность подтверждаю:
  - Сертификат соответствия ТР ТС
  - Certificate of conformity, CE-K-0803-05A
  - Сертификат KIFA (Корейская Ассоциация дальнего инфракрасного излучения)

**Условия гарантии**

Гарантийный срок исчисляется с момента продажи продукции, дата которой указывается в Гарантийном талоне. Если дату продажи установить невозможно, гарантийный срок исчисляется с даты изготовления продукции. Не подлежат безвозмездному устранению недостатки, выявленные в течение гарантийного срока после осуществления монтажа продукции, которые могли быть обнаружены до начала монтажных работ.

**Гарантия действительна при соблюдении следующих условий:**

- Продукция использовалась в целях, соответствующих ее прямому назначению.
- Продукция монтировалась только с использованием оригинальных комплектующих CALEO, в том числе проводов, соединителей и терморегуляторов.
- Продукция монтировалась с полным соблюдением настоящей Инструкции по монтажу.

**Гарантия не распространяется на продукцию:**

- При отсутствии полностью и правильно заполненного Гарантийного талона.
- Поврежденную в результате действия обстоятельств непреодолимой силы или третьих лиц.
- Смонтированную в нарушение Инструкции по монтажу, в том числе смонтированную без специализированного терморегулятора CALEO, оснащенного выносным датчиком температуры пола.
- Поврежденную в результате нарушения Правил эксплуатации теплого пола CALEO.
- Поврежденную в результате деформаций, образовавшихся вследствие естественной усадки здания и погрешностей, допущенных при строительстве.
- Гарантийные обязательства на финишное напольное покрытие несет производитель данного напольного покрытия.

**Гарантийный срок составляет:**

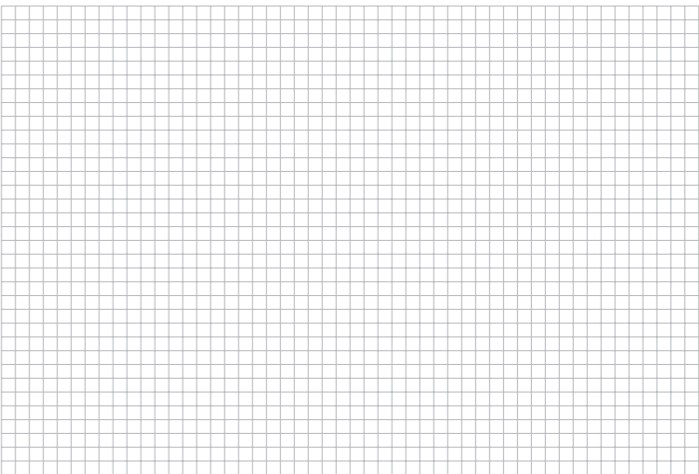
- На комплекты теплого пола CALEO PREMIUM — 15 лет.

**Горячая линия**

По всем вопросам гарантийного и сервисного обслуживания вы можете обратиться по телефону: **8-800-222-70-26**. Звонки по РФ со стационарных и мобильных телефонов бесплатны.

**Схема помещения**

Укажите схему помещения с разметкой габаритных размеров, на ней укажите расположение полос термоленты, контактных зажимов с изоляцией, соединительных проводов, терморегулятора(ов), датчика(ов) температуры пола



**Приложение к Гарантийному талону**

**Подтверждение Подрядчика, производившего монтаж**

Заказчик, ФИО	
Дата монтажа	
Адрес помещения Заказчика	
Наименование Подрядчика	
Адрес и телефон Подрядчика	
ФИО лиц(а), проводивших(его) монтаж	
Мощность пленки, Вт	
Установленный терморегулятор, модель/Вт	
Подключен к автомату, А	
Наименование и место установки	
Суммарная длина пленки в помещении, пог. м	
Суммарная мощность пленки на подключении, Вт	
Название теплоотражающего материала	
Вид напольного покрытия	

ВНИМАНИЕ! Данная форма обязательна для заполнения и является Приложением к Гарантийному талону (Договору о гарантийном обслуживании). Незаполненная полностью или частично форма влечет за собой отказ Покупателя от гарантийных обязательств по Гарантийному талону. Сохраняйте гарантийный талон весь период действия гарантийного срока.

М.П. \_\_\_\_\_  
монтажной организации

Подпись покупателя \_\_\_\_\_

**Гарантийный талон (Договор о гарантийном обслуживании)**

**Отметки об изготовлении комплекта**

Комплект теплого пола CALEO PREMIUM 170/ CALEO PREMIUM 230  
(нужное подчеркнуть)

Площадь комплекта теплого пола \_\_\_\_\_ м<sup>2</sup>

Дата изготовления \_\_\_\_\_

Штамп ОТК \_\_\_\_\_

**Отметки о продаже комплекта**

Комплект теплого пола CALEO PREMIUM 170/ CALEO PREMIUM 230  
(нужное подчеркнуть)

Площадь комплекта теплого пола \_\_\_\_\_ м<sup>2</sup>

Продавец \_\_\_\_\_

(наименование организации)

Продавец принимает на себя обязательства по обеспечению всех необходимых мер для разрешения споров с Покупателем в соответствии с действующим законодательством Российской Федерации.

Адрес продавца \_\_\_\_\_

Телефон продавца \_\_\_\_\_

Дата продажи \_\_\_\_\_

Подпись представителя продавца \_\_\_\_\_

М.П.

**Обязательства покупателя**

Гарантийный талон является Договором между Производителем и Покупателем на дальнейшее гарантийное обслуживание. Договор считается действительным только в случае, если он полностью, включая Приложение, заполнен со стороны Продавца и Покупателя.

Покупатель соглашается с условиями гарантии и обязуется транспортировать, хранить, монтировать и эксплуатировать теплый пол CALEO PREMIUM в соответствии с требованиями Производителя.

Незаполненные полностью или частично Гарантийный талон и Приложение к нему влекут за собой отказ Покупателя от гарантийных обязательств по Гарантийному талону.

Подпись покупателя \_\_\_\_\_