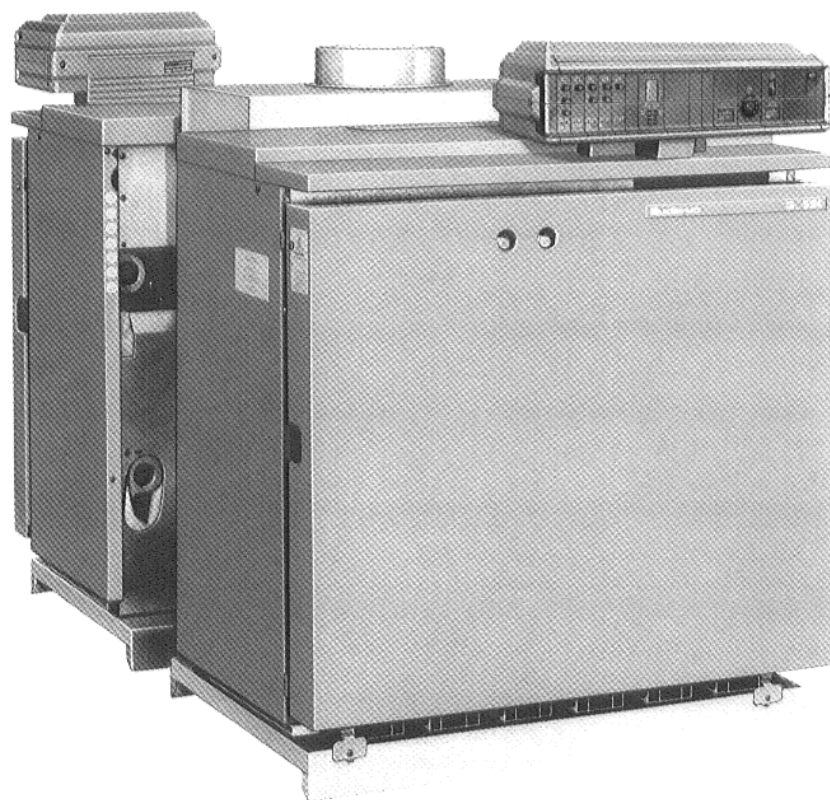


# Руководство по обслуживанию

Специальный газовый котел G\_324 LDZ/LDN Lownox



**GE 324 LDZ Lownox Ecomatic**

Сохраняйте тщательно!



## Указания по технике безопасности

При запахе газа:

1. Запрещен открытый огонь!  
Не курить!
2. Избегать искрообразования!  
Не пользоваться электрическими выключателями, и также телефоном, штекерами, звонками!
3. Перекрыть главный кран газа!
4. Открыть окна и двери!
5. Предостеречь жителей дома и покинуть дом!
6. Позвонить по телефону, который не находится в доме, предприятию энергетического хозяйства, или специализированной по отоплению фирме!

В остальных опасных случаях следует сразу перекрыть главный кран газопровода и выключить аварийный выключатель у входа в отопление.

## Помещение, в котором установлено отопление

Отверстия приточной вентиляции и отходящих газов, нельзя уменьшать или перекрывать.

Воспламеняющиеся материалы или жидкости, нельзя хранить или употреблять вблизи отопительного котла.

В целях предотвращения повреждений котла, следует исключить загрязнение топочного воздуха галоидированными углеводородами (содержащиеся, например, в распылителях, растворителях и детергентах, красках, клеях) и сильной осадкой пыли. Помещение, в котором установлен отопительный котел, должно быть защищено от замерзания и хорошо проветрено.

## Работы над отопительной установкой

**Монтаж, подключение газа и подключение для отходящих газов, первый ввод в эксплуатацию, подключение к источнику тока, а также техобслуживание и ремонтные работы, должны производиться только специализированной на это фирмой, имеющей на это разрешение.**

Потребитель обязан производить, или поручать производить, очистку и техобслуживание.

Очистка и техобслуживание должны производиться один раз в год! При этом необходимо проверять все оборудование на безупречную работу.

Установленные дефекты необходимо сразу устранять.

Рекомендуем заключить со специализированной фирмой контракт о техобслуживании.

## Указания по функциям и обслуживанию

Фирма-изготовитель обязан ознакомить потребителя оборудования с обслуживанием отопительной установки, и предоставить ему техническую документацию.

В этом специальном газовом котле применяется технология для понижения доли вредных газов в отходящих газах, которая разработана American Gas Association Laboratories, при помощи финансовой поддержки Gas Research Institute

## Ввод в эксплуатацию

### Проверить уровень воды установки

- У открытых установок, стрелка манометра должна соответствовать красной маркировке.
- У замкнутых установок, стрелка манометра должна находиться в пределах зеленой маркировки.
- При необходимости, долить воды и произвести деаэрацию всей установки.

В случае потери воды во время эксплуатации, воду следует дополнять медленно, и производить деаэрацию всей установки. Если потери воды повторяются часто, то необходимо установить и устранить сразу причину потери воды.

### Ввод в эксплуатацию газовой горелки

- Установить шлиц винтов прозрачного покрытия обоих регуляторов, в вертикальное положение, например, при помощи монеты (рис. 1). Снять прозрачное покрытие в направлении вперед.
- Установить переключатель режима работы (рис. 2) обоих регуляторов на поз. I (ВКЛ.).
- Медленно открыть запорный кран газа.
- **GE 324 LDZ Lownox Ecomatic:**

Установить регулятор температуры котельной воды (рис. 2) котельного блока 2 - это блок с регулятором HS 3321 (рис. 3) - на макс. температуру.

Установить регулятор температуры котельной воды (рис. 2) котельного блока 1 - это блок с регулятором HS 3320 (рис. 3) - на "AUT.).

Соблюдайте руководство по эксплуатации Ecomatic-регулятора!

- **GK 324 LDN Lownox с внешним регулированием:**  
Установить регуляторы температуры котельной воды (рис. 2) обоих регуляторов на максимальную температуру.  
Соблюдайте руководство по эксплуатации Ecomatic-регулятора!

- **GK 324 LDN Lownox без внешнего регулирования:**  
Установить регулятор температуры котельной воды (рис. 2), одного котельного блока, на желаемую температуру. Таким образом котельный блок 1 определен.

Установить регулятор температуры котельной воды другого котельного блока (рис. 2), примерно, на 5 К ниже, чем котельный котельный блок 1.

Соблюдайте руководство по регулированию!

- Произвести монтаж обоих прозрачных покрытий регуляторов.

### Горелка не зажигается:

- Если светится контрольная лампочка кнопки подавления помех котла (рис. 3), то кнопку подавления помех следует нажать.
- Если, несмотря на повторное нажатие кнопки для подавления помех, горелка не начинает работать, то специализированная фирма, имеющая на это право, должна устранить помеху.

### Топливо

Природный газ, сжиженный газ, бытовой газ.

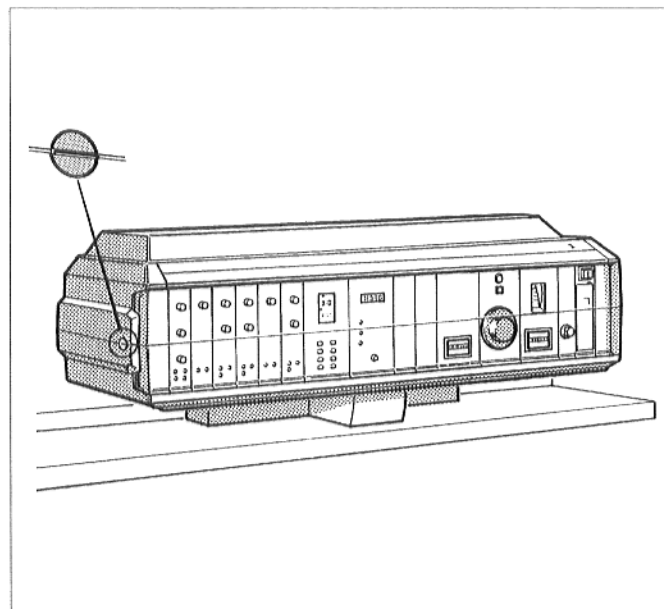


Рис. 1. Регулятор; устранить прозрачное покрытие

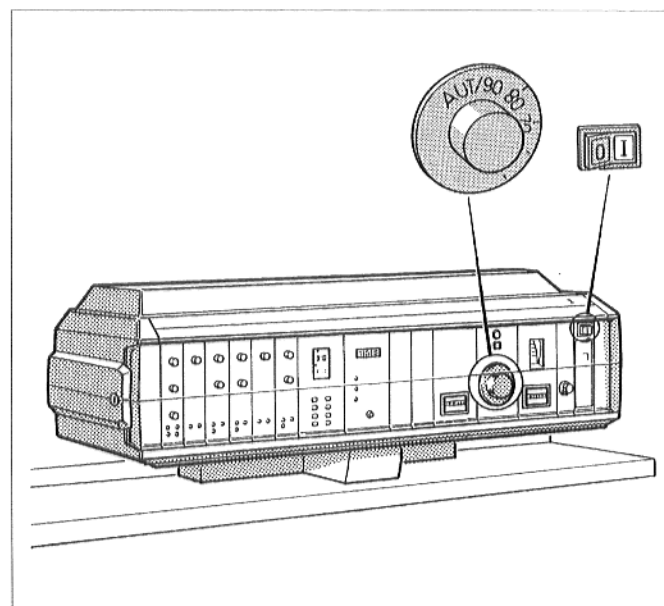


Рис. 2. Регулятор; ввод в эксплуатацию газовой горелки

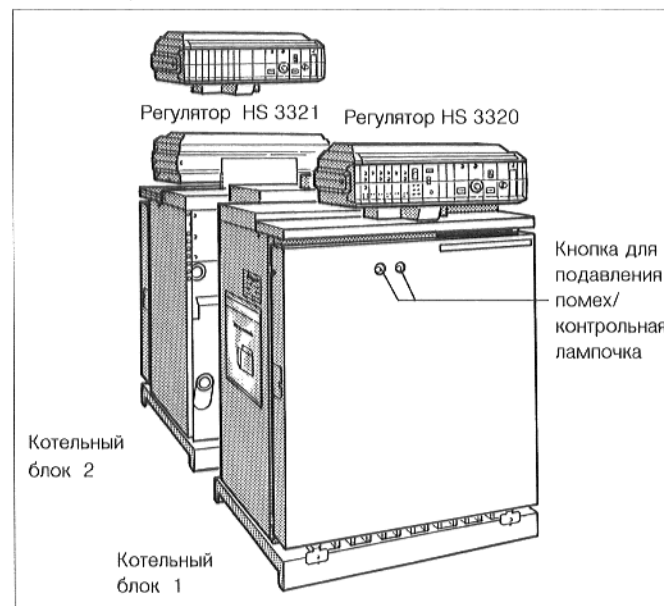


Рис. 3: GE 324 LDZ Lownox Ecomatic  
У GK 324 LDN Lownox оба котельных блока оснащены, каждый, регулятором HS 3321.

## Отключение

- Установить шлиц винтов прозрачного покрытия обоих регуляторов, в вертикальное положение, например, при помощи монеты (рис. 4). Снять прозрачное покрытие в направлении вперед.

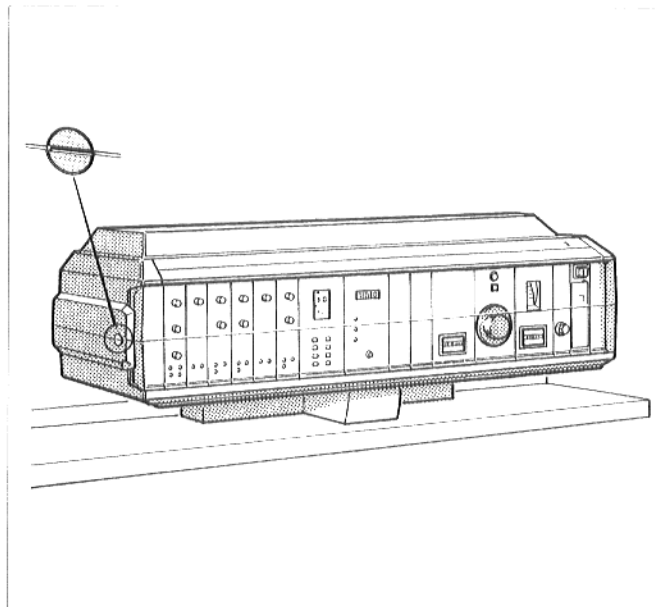


Рис. 4. Регулятор; устранить прозрачное покрытие

- Установить переключатель режима работы (рис. 5) обоих регуляторов на поз. 0 (ВЫКЛ.).  
При летнем режиме возможна эксплуатация котла только с одним котельным блоком.  
Установить переключатель режима работы (рис. 5) у 2 блока котла на поз. 0 (ВЫКЛ.).
- Перекрыть запорный кран газа.
- Произвести монтаж обоих прозрачных покрытий регуляторов.

Если отопительная установка не эксплуатируется в зимние месяцы, то необходимо спустить сетевую воду из установки (опасность замерзания).

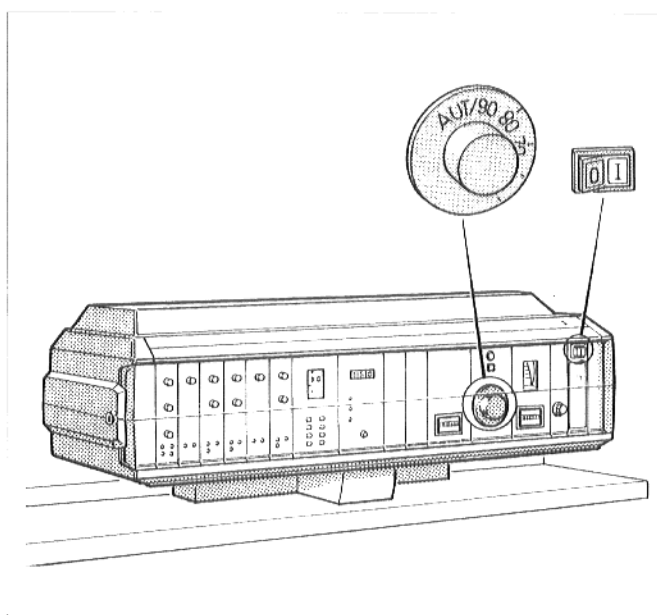


Рис. 5. Регулятор; отключение газовой горелки