

Руководство по эксплуатации Гарантийный талон

Приточный очиститель воздуха
ONEAIR ASP-200*



* общее руководство для моделей ASP-200/
ASP-200W/ ASP-200P/ ASP-200PW/ ASP-200T/
ASP-200TW

Code-128

Перед началом эксплуатации прибора внимательно изучите данное руководство и храните его в доступном месте.



Содержание

2	Используемые обозначения
3	Правила безопасности
4	Назначение прибора
4	Устройство прибора
5	Технические характеристики
5	Подготовка к работе
6	Правила размещения
7	Эксплуатация прибора
11	Основная индикация на дисплее прибора
14	Поиск и устранение неисправностей
15	Сервисное обслуживание
16	Замена/установка керамического нагревательного элемента
17	Установка датчика углекислого газа CO ₂ -Z19
18	Управление прибором с помощью мобильного приложения
19	Транспортировка и хранение
19	Дата изготовления
19	Гарантия
19	Срок службы прибора
20	Комплектация
20	Утилизация прибора
20	Сертификация продукции
21	Гарантийный талон

Уважаемый покупатель!

Благодарим Вас за приобретение приточного очистителя воздуха Ballu ONEAIR ASP-200/ ASP-200W/ ASP-200P/ ASP-200PW/ ASP-200T/ ASP-200TW.

Используемые обозначения



ВНИМАНИЕ!

Требования, несоблюдение которых может привести к тяжелой травме или серьезному повреждению оборудования.



ОСТОРОЖНО!

Требования, несоблюдение которых может привести к серьезной травме или летальному исходу.

ПРИМЕЧАНИЕ:

- Далее по тексту данной инструкции приточный очиститель воздуха Ballu ONEAIR ONEAIR ASP-200/ ASP-200W/ ASP-200P/ ASP-200PW/ ASP-200T/ ASP-200TW – прибор.

- Если поврежден кабель питания, он должен быть заменен производителем или авторизованной сервисной службой или другим квалифицированным специалистом, во избежание серьезных травм.
- Прибор должен эксплуатироваться с соблюдением существующих местных норм и правил эксплуатации электрических сетей.
- Производитель оставляет за собой право без предварительного уведомления покупателя вносить изменения в конструкцию, комплектацию или технологию изготовления изделия с целью улучшения его свойств.
- В тексте и цифровых обозначениях инструкции могут быть допущены опечатки.
- Если после прочтения инструкции у Вас останутся вопросы по эксплуатации прибора, обратитесь к продавцу или в специализированный сервисный центр для получения разъяснений;
- На приборе присутствует этикетка, на которой указаны технические характеристики и другая полезная информация о приборе.

Правила безопасности



ВНИМАНИЕ!

- Перед вводом прибора в эксплуатацию внимательно изучите данную инструкцию по его эксплуатации и сохраните ее для дальнейшего использования в доступном месте.
- Прибор не предназначен для обогрева помещений.
- Прибор не является изделием медицинского назначения.
- Прибор предназначен для работы только от электрической сети питания переменного тока. Параметры электрической сети питания должны соответствовать указанным в технических характеристиках прибора.
- Место установки прибора должно обеспечивать свободный и безопасный доступ к прибору.
- Установку прибора должны производить квалифицированные специалисты с использованием специального оборудования в соответствии с рекомендациями настоящего руководства.
- Эксплуатация прибора допускается только в помещениях с температурой воздуха от +5 °С до +40 °С.
- Не допускается эксплуатация прибора в помещениях с относительной влажностью воздуха выше 80% при температуре 20°С.
- Поступающий в прибор воздух не должен содержать вредных для здоровья химических веществ, а также легко воспламеняющихся, взрывоопасных, коррозионных или иных компонентов, опасных для здоровья людей, животных или растений.
- Использование прибора не по назначению может создавать ситуации, опасные для жизни и здоровья людей.
- Запрещается вставлять посторонние предметы внутрь воздухозаборного и воздуховыпускного отверстий.
- Не допускайте попадания воды внутрь прибора.
- Не прикасайтесь мокрыми руками к работающему прибору.
- Не прикасайтесь одновременно к работающему прибору и батареям центрального отопления, трубопроводам или другим заземленным металлическим конструкциям.
- Не распыляйте вблизи прибора легковоспламеняющиеся жидкости.
- Запрещается ставить на прибор тяжелые предметы.

- Обязательно правильно выключайте прибор перед проведением сервисного обслуживания, перед установкой дополнительных опций или в случае, если не планируете пользоваться им. Для того, чтобы правильно выключить прибор, нажмите и удерживайте 3 сек. кнопку вкл./выкл., расположенную на пульте ДУ (или выключите прибор в мобильном приложении), дождитесь, когда погаснет дисплей и прибор перестанет работать, затем переведите кнопку вкл./выкл. расположенную на боковой стороне прибора, в положение "выключено", выньте вилку прибора из розетки или, в случае скрытого подключения, разомкните расположенный в электрораспределительном щитке выключатель электрической сети питания, к которой подключен прибор.
- При обнаружении каких-либо признаков нештатной работы прибора (искрения, задымления, появлении специфического запаха) немедленно обесточьте прибор, переведя кнопку вкл./выкл., расположенную на боковой стороне прибора в положение "выключено". Затем выньте вилку шнура питания из розетки или, в случае скрытого подключения, разомкните расположенный в электрораспределительном щитке выключатель электрической сети питания, к которой подключен прибор. Обратитесь в специализированный сервисный центр за консультацией о возможности дальнейшей эксплуатации прибора.
- При возникновении конденсата или обмерзания отключите прибор. Возобновлять работу прибора рекомендуется только после того, как его температура сравняется с комнатной и исчезнут признаки обмерзания.
- Эксплуатация прибора с фильтром в защитной полиэтиленовой упаковке может стать причиной выхода прибора из строя и отказа в гарантийном обслуживании.
- Новый прибор может иметь запах пластика, который исчезнет после нескольких часов интенсивной работы.



ОСТОРОЖНО!

- **Дети не осознают опасности, которая может возникнуть при использовании электроприборов.**
- **Не допускается эксплуатация прибора без установленного фильтра грубой очистки.**
- **Не допускается эксплуатация прибора без**

решетки, установленной со стороны улицы на вентиляционном канале.

- Не эксплуатируйте прибор с поврежденным шнуром или вилкой, а также в случае неисправностей, падения или любого другого повреждения.
- Не пытайтесь ремонтировать прибор самостоятельно, обратитесь к услугам квалифицированного сервисного центра.
- Не используйте прибор со скрученным шнуром питания, это может привести к перегреву и несчастным случаям.
- Используйте только оригинальные сменные фильтры, предназначенные для данного прибора. Своевременно заменяйте фильтры.
- Не допускается длительное воздействие на прибор прямых солнечных лучей.
- Используйте данный прибор только по прямому назначению.
- Во всех случаях, кроме обнаружения нештатной работы прибора, запрещается выключать прибор только с помощью кнопки вкл./выкл., расположенной на боковой стороне прибора. Чтобы правильно выключить прибор, нажмите и удерживайте 3 сек кнопку вкл./выкл., расположенную на пульте ДУ (или выключите прибор в мобильном приложении) дождитесь, когда погаснет дисплей и прибор перестанет работать, затем переведите кнопку вкл./выкл., расположенную на боковой стороне прибора, в положение "выключено".

Назначение прибора

Прибор предназначен для создания и поддержания оптимального для здоровья человека качества воздуха внутри помещений.

При этом прибор выполняет следующие функции:

- Обеспечивает приток в помещение свежего, насыщенного кислородом, воздуха с улицы в необходимом объеме до 200 м³ в час.
- Шестиступенчатая система очистки устраняет большую часть загрязнений в воздухе: пыли, шерсти, аллергенов, вирусов, бактерий, плесневых грибов, а также вредных газов и запахов.
- Обеззараживание от вирусов и бактерий УФ лампой и генератором холодной плазмы.
- Мягкий подогрев холодного воздуха до заданной комфортной температуры позволяет использовать прибор круглый год, при внешней температуре до -40 °C (в случае приобретения и уста-

новки дополнительной опции – керамического нагревательного элемента PTC).

- Эффективная очистка воздуха внутри помещения в режиме циркуляции. В зависимости от качества воздуха датчик уровня запыленности PM2.5 автоматически изменяет скорость потока воздуха и управляет интенсивностью очистки.
- Датчик CO₂ контролирует уровень углекислого газа в помещении, автоматически управляя клапаном и скоростью притока, поддерживает здоровый уровень CO₂ (в случае приобретения и установки дополнительной опции – датчика CO₂).
- Ароматизация воздуха

Устройство прибора

Основные функциональные элементы прибора

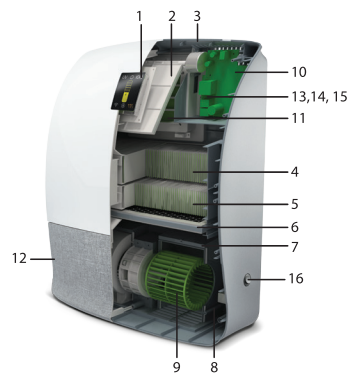


Рисунок 1

1. Цветной TN LCD дисплей прибора.
2. Автоматический клапан притока регулирует подачу в помещение наружного воздуха.
3. Фильтр грубой очистки HD Prefilter задерживает насекомых, пух, крупные частицы.
4. Фильтр тонкой очистки M5 задерживает пыль, пух, сажу, микроволокна и аллергены.
5. Фильтр HEPA класса H11 задерживает мельчайшую пыль, аллергены, бактерии, вирусы, плесневые грибы.
6. Адсорбционно-каталитический (угольный) фильтр CARBON очищает воздух от выхлопных газов, гари, запахов, дыма лесных пожаров и неприятных запахов.
7. УФ лампа применяется для борьбы с инфекционными микроорганизмами и стерилизации воздуха (в том числе с вирусами).
8. Генератор холодной плазмы деактивирует вред-

ные для здоровья микроорганизмы, вирусы внутри прибора и помещения.

9. Вентилятор служит для принудительной подачи воздуха в помещении.
10. Система управления контролирует все функции прибора.
11. Керамический нагревательный элемент подогревает воздух до заданной температуры (в моделях ASP-200W/ASP-200PW/ASP-200TW керамический нагревательный элемент входит в комплект поставки, в других моделях может быть приобретен и установлен отдельно).
12. Арома капсула позволяет ароматизировать воздух в помещении.
13. Встроенный модуль Wi-Fi позволяет управлять прибором из любой точки мира.
14. Датчик концентрации углекислого газа CO₂ определяет уровень содержания углекислого газа в помещении (дополнительная опция, приобретается и устанавливается отдельно).
15. Датчик PM2.5 (датчик уровня запыленности) определяет уровень содержания взвешенных



ВНИМАНИЕ!

Выключайте прибор правильно, как указано в разделе «Правила безопасности» и таблице 2.

Подготовка к работе

Извлеките прибор из транспортной упаковки, осмотрите прибор, убедитесь в отсутствии механических повреждений. В случае обнаружения повреждений свяжитесь с сервисным центром организации-продавца. В случае если транспортировка прибора производилась при низкой температуре, оставьте прибор на 1–2 часа в помещении с температурой +15–25 °C, чтобы прогреть его до комнатной температуры. Внимательно ознакомьтесь с инструкцией.

Технические характеристики

Таблица 1. Технические характеристики

Параметры:	ASP-200 ASP-200P ASP-200T	ASP-200W ASP-200PW ASP-200TW
Производительность, м ³ /час	25/35/45/60/75/90/120/150/200*	
Напряжение питания, В~Гц	220-240 ~50/60	
Номинальная мощность, Вт	85	1285
Номинальная мощность нагревательного элемента, Вт**	опция	1200
Класс электрозащиты	II	
Влагозащитное исполнение IP	IP20	
Установка	Настенный монтаж, бурение	
Диаметр входного отверстия, мм	120	
Уровень шума, дБ	19-45	
Класс сменных фильтров	M5, H11, угольный фильтр	
Габаритные размеры (ВхШхГ), мм	575x445x190	
Размер упаковки (ВхШхГ), мм	620x500x235	
Вес нетто, кг	7,2	7,5
Вес брутто, кг	8,6	8,9
УФ лампа	Есть	
Генератор холодной плазмы	Есть	
Функция ароматизации	Есть	
Функция управления по Wi-Fi	Есть	
Автоматический контроль взвешенных частиц PM2,5	Есть	
Автоматический контроль CO2***	Опция	

* Указано ориентировочное значение, которое может отличаться в зависимости от реальных условий эксплуатации.

** Керамический нагревательный элемент PTC может быть доустановлен дополнительно на приборы моделей ASP-200/ ASP-200P/ ASP-200T после их покупки.

*** Опция может быть доустановлена дополнительно после покупки прибора. Позволяет прибору определять концентрацию углекислого газа и в автоматическом режиме проветривать помещение, управляя клапаном притока и скоростью подачи воздуха.

Правила размещения

Выберите место установки прибора на стене помещения, используя монтажный шаблон, входящий в комплект поставки.

Убедитесь в том, что выбранное место соответствует следующим требованиям:

- радиаторы отопления, мебель, стены, пол и другие объекты не создают помех для работы и обслуживания прибора, минимальные расстояния до этих предметов показаны на рис. 2;
- пользователю обеспечен свободный доступ к кнопке вкл./выкл. и выдвигающимся или съемным частям прибора: префильтру, аромакапсуле и отсеку со сменными фильтрами;
- стена ровная, не препятствует плотному прилеганию прибора к стене, не имеет уклона более 2° и допускает бурение вентиляционного канала (при необходимости перед началом работ проконсультируйтесь со специалистами).
- в местах технологических отверстий отсутствуют элементы инженерных коммуникаций: электропроводка, трубы отопления и т. д.
- имеется возможность подключения прибора к сети питания 220 В с нагрузкой не менее 2 кВт.

Прибор должен быть установлен в вертикальном положении с выпуском воздуха вниз.



Рисунок 2



ВНИМАНИЕ!

Располагать прибор в горизонтальном положении или с выпуском воздуха вверх ЗАПРЕЩЕНО!



ВНИМАНИЕ!

Монтаж должны выполнять только квалифицированные специалисты с использованием профессионального оборудования.

Монтаж прибора можно условно разделить на 5 шагов.

Шаг 1. Бурение отверстия 132 мм в стене

- Используя строительный уровень, приложите к стене шаблон для монтажа и наметьте на стене центр канала воздуховода и крепежные отверстия. Уберите монтажный шаблон.
- Установите станину установки алмазного бурения на стене, используя шаблон как прокладку между станиной и стеной (для того, чтобы избежать повреждения поверхности стены). Центр коронки должен совпадать с центром канала воздуховода для прибора.
- Установите угол наклона коронки таким образом, чтобы отверстие имело уклон 3–4° вниз в сторону улицы, как показано на Рис.3, для того, чтобы осадки не смогли попасть с улицы внутрь помещения.

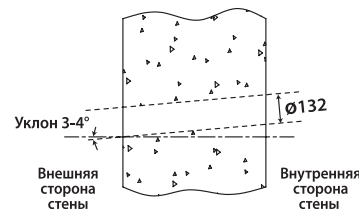


Рисунок 3

- Установите пылесборное кольцо на стене, подключите промышленный пылесос.
- При бурении бетона необходимо обеспечить подачу воды к установке алмазного бурения. При бурении пеноблоков и кирпича допускается работа без подачи воды.
- Пробурите сквозное отверстие диаметром 132 мм. При толщине стены более 450 мм используйте удлинитель коронки.
- Снимите станину, заклейте отверстие из-под анкер-болта.
- Очистите канал воздуховода от остатков бетона/кирпича, теплоизоляции и пыли.

Шаг 2. Сверление крепежных отверстий в стене

- В зависимости от материала стены просверлите в ней с помощью перфоратора или дрели 3 отверстия диаметром 8 мм согласно выполненной ранее разметке крепежных отверстий. Глубина отверстий должна соответствовать длине дюбелей, входящих в комплект поставки.

Шаг 3. Тепло-шумоизоляция канала

- Рулеткой измерьте глубину канала. Для теплошумоизоляции канала воздуховода отрежьте трубу из вспененного полиэтилена (рекомендуется использовать Royal Thermo Monoline 89/20)

длиной равной глубине канала + 50 мм.

- С наружной стороны трубы закрепите пластиковую вентиляционную решетку с наружным диаметром не более 128 мм (например, Vents MB 100), используя морозостойкий силиконовый клей-герметик.
- Трубу с установленной решеткой вставьте вращательными движениями в канал воздуховода, убедившись, что вентиляционная решетка расположена в один уровень с внешней стороной стены.
- Выступающий из внутренней стороны стены конец трубы отрежьте таким образом, чтобы оставшаяся часть выступала на 3–5 мм внутрь от уровня стены.
- Место соприкосновения трубы с каналом воздуховода герметизируйте по кругу морозостойким силиконовым клеем-герметиком.

Шаг 4. Крепление прибора к стене

- Перед началом крепления прибора к стене снимите с прибора переднюю панель и извлеките из него все фильтры, как указано в разделе «Сервисное обслуживание».
- Вставьте дюбели в крепежные отверстия в стене.
- В 2 верхних дюбеля закрутите 2 шурупа так, чтобы расстояние от стены до края головки шурупа составляло 3 мм. Допускается регулировка выступающих частей шурупов на 1–2 мм для обеспечения плотного примыкания прибора к стене.
- Аккуратно навесьте навесите прибор на 2 шурупа, используя монтажные проушины, расположенные на тыльной стороне прибора.
- Вставьте третий шуруп из комплекта поставки в центральное отверстие, расположенное на задней стенке прибора за фильтрами, и до конца закрутите его, при этом не прилагайте чрезмерного усилия во избежание растрескивания материала задней стенки прибора.
- Вставьте все фильтры обратно в прибор, как указано в разделе «Сервисное обслуживание». Наденьте на прибор переднюю панель.

Шаг 5. Электрическое подключение

- Подключите прибора к электросети. Переведите кнопку вкл./выкл. на боковой стороне прибора в положение «включено».



ВНИМАНИЕ!

- Рекомендуется запускать режим «Самодиагностика» после монтажа прибора и после установки дополнительных опций: керамического нагревательного элемента и датчика CO₂.
- Проверьте прибор на работоспособность и убедитесь в отсутствии посторонних шумов, последовательно переключив его с помощью пульта ДУ с первой до восьмой скорости в режиме притока воздуха, после чего повторите процедуру в режиме циркуляции (перед выполнением проверки ознакомьтесь с разделом «Эксплуатация прибора»).
- Заполните гарантийный талон. Монтаж устройства завершен.

Эксплуатация прибора



ВНИМАНИЕ!

Перед началом эксплуатации прибора внимательно изучите данный раздел и ознакомьтесь с режимами работы прибора, функциями кнопок пульта ДУ. Управление прибором осуществляется с пульта дистанционного управления или с помощью мобильного приложения.

Пульт дистанционного управления (пульт ДУ)

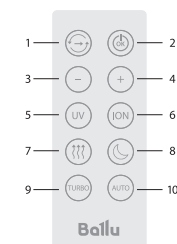




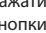

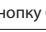
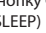
Рисунок 4

На пульте ДУ расположено 10 кнопок управления, функции которых описаны в таблице 2.

Таблица 2. Функции кнопок панели управления и пульта ДУ

Номер кнопки пульта ДУ	Кнопка / комбинация кнопок на пульте ДУ	Функция	Описание
1		1. Запуск ручного режима (MANUAL) или запуск индикации текущего режима 2. Открытие/закрытие автоматического клапана притока	Позволяет открывать/закрывать клапан притока. При закрытом клапане прибор работает в режиме циркуляции (воздухоочистителя), очищая воздух внутри помещения. При открытом клапане – обеспечивает приток свежего воздуха с улицы через вентиляционный канал, работает в режиме вентиляции. Если прибор находится в автоматическом режиме (AUTO) или режиме максимальной производительности (TURBO), при нажатии на кнопку на дисплее отобразится индикация текущего режима. Для того, чтобы изменить положение клапана притока, необходимо перейти в ручной режим (MANUAL). Если прибор находится в ночном режиме (SLEEP), при нажатии на кнопку прибор переходит в ручной режим (MANUAL). Переход между режимами притока (вентиляция) и циркуляции (воздухоочистителя) происходит в течение 5-10 сек, при этом индикаторы или мигают. При работающем нагревательном элементе переход прибора в режим циркуляции (воздухоочистителя) происходит через 30 сек, при этом индикатор мигает.
2		1. Включает/выключает прибор 2. Подтверждает выбранное пользователем действие.	При длительном (3 сек) нажатии на кнопку происходит включение/выключение прибора. При выключении прибора автоматический клапан притока воздуха закрывается и полностью блокирует поступление воздуха снаружи. Выключение при работающем нагревательном элементе происходит через 30 сек, при этом на дисплее прибора отображается сообщение пользователю: «Не отключайте прибор от питания – идет охлаждение нагревательного элемента!» ВНИМАНИЕ! 1. ЗАПРЕЩАЕТСЯ во избежание выхода прибора из строя отключать питание прибора до его полного выключения. 2. ЗАПРЕЩАЕТСЯ выключать прибор только с помощью кнопки вкл./выкл., расположенной на боковой стороне прибора. Если вы не планируете долгое время пользоваться прибором, выключите прибор строго в указанной последовательности: 1) нажмите и удерживайте 3 сек кнопку пульта ДУ, 2) дождитесь, пока дисплей погаснет и прибор перестает работать, 3) переведите кнопку вкл./выкл., расположенную на боковой стороне прибор, в положение «выключено».
3 и 4		1. Запуск ручного режима (MANUAL) 2. Изменение скорости вентилятора 3. Изменение заданной температуры 4. Выбор нужного параметра из предложенных (функция пролистывания)	Позволяет сразу перейти в ручной режим (MANUAL), в котором прибор сохраняет постоянными установленные пользователем настройки: скорость вентилятора и текущее положение клапана притока. В случае установки нагревательного элемента в ручном режиме (MANUAL) автоматически поддерживается заданная пользователем температура воздуха на выходе из прибора.
5		Включение/отключение УФ лампы	Позволяет включать/отключать функцию обеззараживания воздуха с помощью УФ лампы
6		Включение/отключение генератора холодной плазмы	Позволяет включать/отключать функцию насыщения воздуха аэроионами

Номер кнопки пульта ДУ	Кнопка / комбинация кнопок на пульте ДУ	Функция	Описание
7		Установка заданной температуры воздуха на выходе из прибора (доступна после установки нагревательного элемента)	Позволяет перейти в режим установки заданной температуры (климат-контроль). Пользователь может выбрать заданную температуру в диапазоне от +5°C до +30°C. По умолчанию заданная температура составляет +20°C. После выбора значения заданной температуры, его необходимо подтвердить коротким нажатием на кнопку . Заданная температура автоматически поддерживается в режимах MANUAL, SLEEP и AUTO. В режиме TURBO при открытом клапане притока заданная температура автоматически снижается до +5°C для обеспечения максимальной производительности, а после завершения работы в режиме TURBO вновь принимает ранее установленное значение. ВНИМАНИЕ! Во избежание переохлаждения людей из-за сквозняка в холодное время года по возможности проветривайте пустое помещение в режиме TURBO. Погрешность значения фактической температуры воздуха на выходе из прибора может составлять +/- 5°C. Время выхода на заданную температуру составляет не более 10 мин. Полностью отключить функцию подогрева воздуха в приборе невозможно. В холодное время года прибор будет автоматически снижать скорость вентилятора для обеспечения подогрева воздуха до заданной температуры. Для подачи максимального количества воздуха заданная температура должна быть равна +5°C.
8		Запуск ночного режима (SLEEP)	Позволяет сразу перейти в ночной режим (SLEEP), в котором прибор работает на 1 скорости и практически бесшумен. В ночном режиме (SLEEP) выполняются следующие функции: 1. Прибор автоматически открывает и закрывает клапан притока в зависимости от уровня концентрации углекислого газа CO2 в помещении, при условии, что установлен датчик CO2-Z19. Проветривает помещение, если это необходимо. 2. Автоматически поддерживается заданная пользователем целевая температура воздуха на выходе из прибора, при условии, что установлен нагревательный элемент PTC.
9		Запуск высокопроизводительного режима (TURBO)	Позволяет сразу перейти в высокопроизводительный режим (TURBO), в котором прибор работает на максимальной 9 скорости ограниченное время – 15 мин. Повторное включение режима TURBO после его завершения возможно только по истечении 10 мин, при этом на дисплее прибора отображается сообщение пользователю – « Повторный запуск Турбо режима возможен через: 10:00». Если прибор проработал в режиме Турбо менее 5 мин и был отключен (был выбран другой режим), режим Турбо может быть возобновлен без задержки при повторном нажатии на кнопку . В режиме TURBO при открытом клапане притока заданная температура автоматически снижается до +5°C для обеспечения максимальной производительности, а после завершения работы в режиме TURBO вновь принимает ранее установленное значение. ВНИМАНИЕ! Во избежание переохлаждения людей из-за сквозняка в холодное время года по возможности проветривайте пустое помещение в режиме TURBO.

Номер кнопки пульта ДУ	Кнопка / комбинация кнопок на пульте ДУ	Функция	Описание
10			<p>Позволяет перейти в автоматический режим (AUTO), в котором прибор выполняет следующие функции:</p> <ol style="list-style-type: none"> Если в приборе установлен датчик углекислого газа CO₂ (полноценный автоматический режим). Прибор автоматически открывает/закрывает клапан притока, проветривая помещение, когда уровень углекислого газа CO₂ выше нормы, или, переходя в режим циркуляции (воздухоочистителя), очищает воздух внутри помещения, когда уровень углекислого газа CO₂ в пределах нормы. В режиме притока (при открытом клапане) прибор управляет скоростью вентилятора в зависимости от уровня концентрации углекислого газа CO₂ в помещении в соответствии с Таблицей 3. В режиме циркуляции (воздухоочистителя), прибор автоматически управляет скоростью вентилятора в зависимости от уровня концентрации взвешенных частиц PM_{2.5} в помещении в соответствии с Таблицей 4. Если в приборе не установлен датчик углекислого газа CO₂ (упрощенный автоматический режим). Автоматическое управление скоростью вентилятора осуществляется только по показаниям датчика PM_{2.5}. Управление положением клапана притока не выполняется. Клапан притока остается в положении, заданном до перехода в автоматический режим (AUTO). При этом на дисплее прибора выводится сообщение пользователю – «Качество воздуха обеспечивается только по PM_{2.5}. Для контроля за свежестью установите датчик CO₂». В автоматическом режиме (AUTO) независимо от наличия установленного датчика CO₂-Z19 в приборе в случае установки нагревательного элемента автоматически поддерживается заданная пользователем температура воздуха на выходе из прибора.
-	Короткое нажатие 3 раза кнопки  + длительное (3 сек) нажатие кнопки 	Запуск режима «Самодиагностика»	<p>Комбинация кнопок запускает режим самодиагностики, в котором прибор в автоматическом режиме проводит проверку работоспособности основных функциональных компонентов и определяет наличие установленных дополнительных опций. Время работы прибора в режиме «Самодиагностика» может занять до 10 мин.</p> <p>ВНИМАНИЕ! Рекомендуется запускать режим «Самодиагностика» после монтажа прибора и после установки дополнительных опций: керамического нагревательного элемента и датчика CO₂. В случае, если в режиме «Самодиагностика» обнаружен неисправный компонент, отключите прибор с пульта ДУ, нажав на кнопку вкл./выкл. Затем отключите питание прибора с помощью кнопки вкл./выкл., находящейся на боковой панели прибора. Через 1-2 мин включите прибор и вновь запустите режим самодиагностики. Если неисправность компонента повторяется, обратитесь в сервисный центр.</p>
-	Длительное (3 сек) нажатие на кнопку 	Включение / отключение звукового сопровождения работы прибора	Позволяет отключить или вновь включить звуковое сопровождение работы прибора. По умолчанию звуковое сопровождение включено.
-	Длительное (3 сек) нажатие на кнопку 	Выбор языка	Позволяет выбрать русский или английский язык. По умолчанию установлен интерфейс на русском языке.
-	Длительное (3 сек) нажатие на кнопку  (SLEEP)	Подключение к Wi-Fi	Позволяет подключить удаленное управление по Wi-Fi.

Основная индикация на дисплее прибора

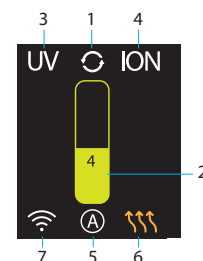


Рисунок 5

- Индикация режимов: притока (вентиляции) ⇄ или циркуляции ⌚ (режима воздухоочистителя)
- Индикация скорости вентилятора
- Индикатор работы УФ лампы
- Индикатор работы генератора холодной плазмы
- Индикатор текущего режима работы прибора (M - MANUAL, A - AUTO, T - TURBO)
- Индикатор работы нагревательного элемента
- Индикатор Wi-Fi

Индикация параметров качества воздуха (концентрация CO₂ и PM_{2.5})

- На дисплее прибора отображается текущая концентрация взвешенных микроскопических частиц PM_{2.5} в воздухе помещения (рис. 6). Числовое значение и единица измерения в mcg/m³ имеют при этом определенный цвет, показывающий текущий уровень качества воздуха. Все уровни качества воздуха по показателю «Концентрация PM_{2.5}» указаны в таблице 2.

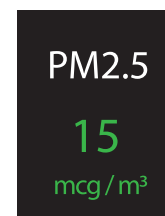


Рисунок 6

- На дисплее прибора отображается текущая концентрация углекислого газа CO₂ в воздухе помещения (рис. 7). Числовое значение и единица измерения в ppm имеют при этом определенный цвет, показывающий текущий уровень

качества воздуха. Все уровни качества воздуха по показателю «Концентрация CO₂» указаны в таблице 3.

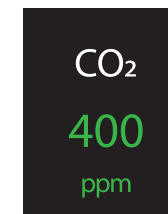


Рисунок 7

Индикация при выборе заданной температуры



Рисунок 8

Индикация при выборе необходимой скорости вентилятора в ручном режиме «MANUAL»

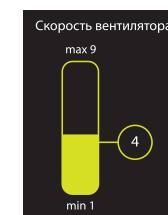
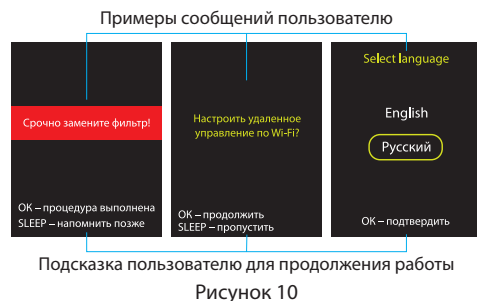


Рисунок 9

Индикация сообщений пользователю на дисплее прибора

На рисунке 10 приведены примеры сообщений пользователю. Если вы увидели сообщение, прочтите его и для продолжения работы прибора выполните/выберите действие, которое указано внизу дисплея в качестве подсказки.



Индикация ошибок на дисплее прибора

На рисунке 11 приведен пример индикации ошибки на дисплее прибора. При отображении ошибки на дисплее прибора отключите прибор с пульта ДУ, нажав на кнопку вкл./выкл. Затем отключите питание прибора с помощью кнопки вкл./выкл., находящейся на боковой панели прибора. Через 1-2 мин вновь включите прибор и проверьте, не отображается ли ошибка вновь. При повторном отображении ошибки на дисплее прибора обратитесь в сервисный центр.



Рисунок 11

Таблица 3. Индикация качества воздуха по показаниям датчика углекислого газа CO₂- Z19*

Концентрация CO ₂		Уровень качества воздуха	Скорость вентилятора в автоматическом режиме (AUTO)	Индикация
min	max			
<500		Отличный	Уровень углекислого газа минимальный. Проветривание не требуется. Прибор работает в режиме циркуляции (воздухоочистителя).	зеленый
600	700	Отличный	ПРИТОК 1 скорость	зеленый
800	1000	Хороший	ПРИТОК 2 скорость	светло-зеленый
1000	1200	Удовлетворительный	ПРИТОК 3 скорость	желтый
1200	1400	Удовлетворительный	ПРИТОК 4 скорость	желтый
1400	1600	Неудовлетворительный	ПРИТОК 5 скорость	оранжевый
1600	1800	Неудовлетворительный	ПРИТОК 6 скорость	оранжевый
1800	2000	Крайне неудовлетворительный	ПРИТОК 7 скорость	красный
2000	2200	Крайне неудовлетворительный	ПРИТОК 8 скорость	красный
2200	3500	Критический	ПРИТОК 9 скорость	бордовый
>3500				Сообщение об ошибке

* - функция доступно только после установки датчика углекислого газа CO₂-Z19

Таблица 4. Индикация качества воздуха по показаниям датчика микроскопических частиц PM_{2.5}

Концентрация PM _{2.5}		Уровень качества воздуха	Скорость вентилятора в режиме циркуляции (воздухоочистителя)	Индикация
min	max			
0	5	Отличный	1	зеленый
5	10	Отличный	2	зеленый
10	20	Хороший	3	светло-зеленый
20	30	Удовлетворительный	4	желтый
30	40	Неудовлетворительный	5	оранжевый
40	50	Неудовлетворительный	6	оранжевый
50	70	Крайне неудовлетворительный	7	красный
70	100	Крайне неудовлетворительный	8	красный
>150		Критический	9	бордовый

Поиск и устранение неисправностей

В случае возникновения неисправностей, обратитесь к способам их устранения, указанным в таблице 4.

В случае невозможности решения проблем указанными способами, обратитесь в сервисный центр (центр технического обслуживания).

Таблица 4. Способы устранения неисправностей

Неполадки	Вероятная причина	Способ устранения
Прибор не включается	Прибор не подключен к сети питания или вилка не плотно вставлена в розетку	Убедитесь в том, что прибор подключен к сети и вилка плотно вставлена в розетку
	Отключен переключатель на боковой части корпуса прибора	Включите переключатель боковой части корпуса прибора
	Снята или не зафиксирована передняя панель прибора. Установите переднюю панель прибора, убедитесь, что панель установлена правильно	Установите переднюю панель прибора, убедитесь, что панель установлена правильно
На дисплее прибора отображается сообщение «Вставьте префильтр на место!». Прибор не работает	Не установлен фильтр грубой очистки	Вставьте фильтр грубой очистки (префильтр) на место до упора
Слишком сильный шум при эксплуатации прибора	Загрязнились фильтры	Проверьте загрязненность фильтров и при необходимости их замените
Слабый поток воздуха		
Недостаточная очистка воздуха	Закончился срок службы фильтров	Замените фильтры
Не работает подогрев воздуха (для моделей с нагревательным элементом)	Заданная температура выше температуры на входе в прибор (подогрев не требуется). Прибор работает в режиме циркуляции	Установите желаемую заданную температуру подогрева. Переведите прибор в режим притока воздуха. Нагревательный элемент работает только в режиме притока, и если температура на выходе из прибора ниже целевой
Прибор не работает, на дисплее прибора отображается ошибка E1	Сработала защита от пожара, прибор определил высокую растущую концентрацию углекислого газа (для моделей с датчиком углекислого газа)	Убедитесь в отсутствии возгораний в помещении, отключите и снова включите прибор
Прибор не работает, на дисплее прибора отображается ошибка E2	Сработала защита от перегрева (для моделей с нагревательным элементом)	Отключите прибор на 10 мин. Если ошибка повторяется, обратитесь в сервисный центр

Сервисное обслуживание

Порядок обслуживания фильтра грубой очистки High-Density Prefilter

1. Выключите прибор, нажав на кнопку вкл./выкл на пульте ДУ.
2. Аккуратно извлеките префильтр из прибора, потянув за ручку фильтра вертикально вверх (рис. 12).



Рисунок 12

3. Очистите префильтр от загрязнений с помощью мягкой щетки, промойте фильтр в теплой воде. Запрещается использовать химические средства для очистки префильтра (рис. 13).



Рисунок 13

4. Хорошо просушите фильтр.



ВНИМАНИЕ!

Запрещена установка в прибор влажного префильтра.

5. Установите префильтр в корпус прибора до упора.

Порядок замены фильтров

1. Снимите переднюю панель прибора (прибор автоматически отключится). В местах углублений в верхней части корпуса потяните верхнюю часть панели горизонтально на себя, для освобождения от магнитного фиксатора и потом вверх, вынув из пазов в нижней части корпуса (рис. 14).

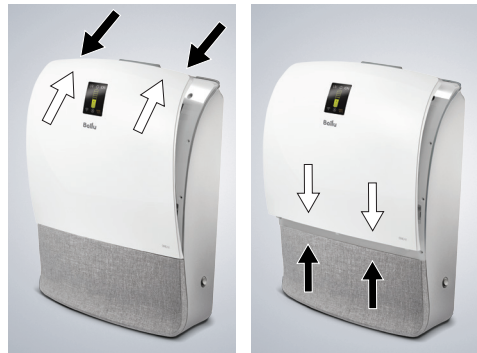


Рисунок 14

2. Потяните на себя за выступы по краям фильтра двумя руками и аккуратно извлеките старый фильтр (рис. 15).



Рисунок 15

3. Положите старый фильтр в пакет и утилизируйте. Специальных мер для утилизации фильтров не требуется.
4. Установить новый фильтр на место старого, в корпус до упора.

5. Установите переднюю панель прибора в пазы в нижней части корпуса и прижмите до упора верхнюю часть панели к верхней части корпуса прибора. Убедитесь что панель установлена ровно и зафиксирована магнитными фиксаторами.

**ВНИМАНИЕ!**

Перед установкой фильтров убедитесь в том, что все упаковочные материалы (защитная полиэтиленовая пленка) удалены с фильтров.

**ВНИМАНИЕ!**

Используйте только оригинальные сменные фильтры.

Использование капсулы для ароматических масел

1. Нажмите на арома капсулу освободите ее из фиксатора, извлеките капсулу горизонтально не пролив остатки масла (рис. 16).
2. Очистите арома капсулу от остатков старого масла, добавьте новое ароматическое масло.



Рисунок 16

3. Установите и зафиксируйте до упора арома капсулу.

Основа сервисного обслуживания прибора - регулярная замена сменных фильтров и очистка фильтра грубой очистки (префильтра).

Таймер замены фильтров отображается на дисплее прибора. Счетчик отсчитывает время от установленного значения до нуля и только во время работы прибора. Заводское значение таймера замены фильтров установлено на 180 дней.

Фильтр	Периодичность обслуживания/замены*
Фильтр грубой очистки HD Prefilter	Влажная очистка раз в 2 недели. Перед установкой необходимо полностью просушить фильтр!
Фильтр тонкой очистки M5	Замена фильтра раз в год. Разрешена сухая очистка фильтра с помощью бытового пылесоса. Влажная очистка запрещена
Фильтр высокоэффективный HEPA H11	Замена фильтра раз в 2 года. Влажная и сухая очистка запрещена
Фильтр угольный CARBON	Замена фильтра раз в год. Влажная и сухая очистка запрещена

**ВНИМАНИЕ!**

* Загрязнение фильтров может быть более интенсивным в зависимости от экологических условий эксплуатации, рекомендуется проверять состояние фильтров каждые 3 месяца. После замены фильтров рекомендуется обновить таймер. Порядок установки таймера замены фильтров описан в разделе эксплуатация прибора.

Замена/установка керамического нагревательного элемента**ВНИМАНИЕ!**

Установку нагревательного элемента должен выполнять квалифицированный специалист.

1. Убедитесь что прибор отключен от сети питания.
2. Извлеките фильтр грубой очистки из прибора (рис. 17).

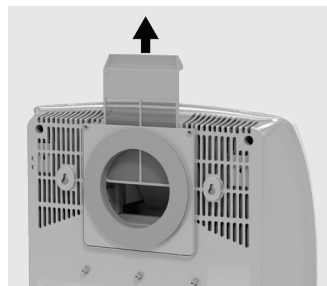


Рисунок 17

3. Отвинтите два крепежных болта на задней крышке прибора. Снимите заднюю крышку потянув ее на себя и вверх (рис. 18).

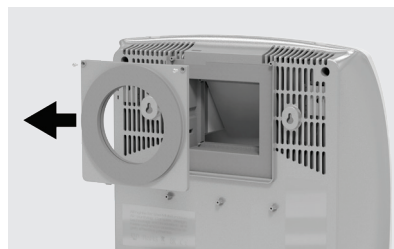


Рисунок 18

4. Аккуратно извлеките пенопластовый теплоизоляционный элемент (рис. 19).

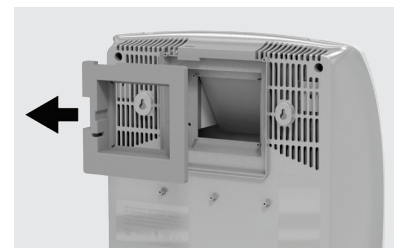


Рисунок 19

5. Подключите нагревательный элемент к разъему «мама» в приборе. Убедитесь, что соединение «мама-папа» надежно зафиксировано (рис. 20).



Рисунок 20

6. Установите на место пенопластовый теплоизоляционный элемент. Установите нагревательный элемент до упора в корпус прибора до

щелчка защелки. Убедитесь, что нагревательный элемент надежно зафиксирован (рис. 21).

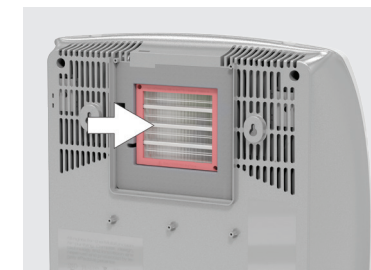


Рисунок 21

7. Установите на место заднюю крышку прибора. Завинтите два крепежных болта. Установите на место фильтр грубой очистки.

8. Запустите режим самодиагностики, как указано в таблице 3 раздела "Эксплуатация прибора"

**ВНИМАНИЕ!**

Рекомендуется запускать режим «Самодиагностика» после установки керамического нагревательного элемента.

Установка датчика углекислого газа CO2-Z19

1. Убедитесь, что прибор отключен от сети питания
2. Снимите переднюю панель прибора (рис. 22)



Рисунок 22

- Снимите крышку отсека датчика CO₂, отвинтив крепежный болт (рис. 23)

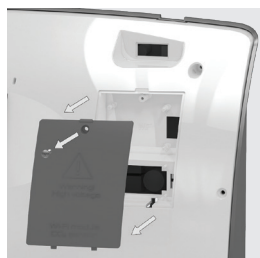


Рисунок 23

- Отвинтите болт фиксации датчика нижнего отсека
- Подключите датчик углекислого газа CO₂-Z19 к шлейфу
- Вставьте датчик углекислого газа CO₂-Z19 в установочное место в нижней части отсека и закрутите болт фиксации датчика (рис. 24)



Рисунок 24

- Установите на место крышку отсека датчика CO₂, закрутив крепежный болт
- Установите переднюю панель прибора на место. Включите прибор в сеть. Запустите режим самодиагностики, как указано в таблице 3 раздела «Эксплуатация прибора». Прибор готов к эксплуатации.

**ВНИМАНИЕ!**

Рекомендуется запускать режим «Самодиагностика» после установки датчика углекислого газа CO₂-Z19.

Управление прибором с помощью мобильного приложения

Скачайте и установите на ваш смартфон или другое мобильное устройство приложение Homtup (бесплатно в App Store и Play Market).

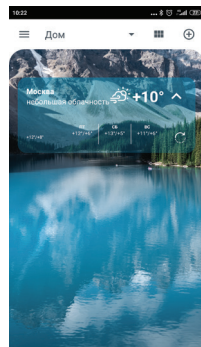


Прибор имеет возможность обновления встроенного программного обеспечения (ПО) с целью улучшения потребительских характеристик, оптимизации алгоритмов работы и реализации дополнительных функций.

Узнать версию ПО или обновить его возможно через мобильное приложение Homtup.

Первичная настройка подключения

- В приложении на главной странице нажмите кнопку «Добавить устройство».



- На странице «Добавить устройства» нажмите кнопку «Показать все».
- Выберите «Вентиляция» и нужный прибор.
- Откроется страница с инструкцией как подключиться.

Для Android

- Нажмите кнопку «Открыть настройки Wi-Fi»
- Выберите в настройках Wi-Fi сеть ONEAIR ASP-200

- Системной кнопкой телефона «назад» вернуться в приложение.

Для iOS

- Приложение предложит подключиться к сети ONEAIR ASP-200. Нажмите "Подключиться".

**ВНИМАНИЕ!**

В данном пункте возможны небольшие изменения, вызванные особенностями версий операционных систем.

- Появится экран поиска прибора и подключения.
- Как только мобильное устройство подключится к прибору, появится экран инструкции сопряжения с прибором.
- На приборе необходимо включить режим сопряжения. Для этого на пульте управления удерживайте клавишу SLEEP в течение 3-х секунд. На экране прибора возникнет окно с просьбой подтвердить настройку удаленного управления по Wi-Fi. Необходимо выбрать «ОК».

В приложении после этого нажать «Продолжить».

- В приложении откроется экран конфигурации и появится список Wi-Fi сетей, которые видит мобильное устройство. Выберите необходимую сеть и введите пароль. Нажмите «Подключить».
- После завершения конфигурации, на экране появится надпись «Устройство успешно сконфигурировано». Если мобильное устройство не смогло вернуться на домашнюю сеть автоматически, то внизу экрана появится надпись, что нужно переключиться вручную на свою сеть. Нажмите «Продолжить».
- Откроется настройка прибора: название прибора, помещение, комната. Можно внести свои названия или сразу нажать кнопку «Готово» в верхнем правом углу.
- После этого Вы должны оказаться на странице управления прибором.

Подключение к ранее сконфигурированному устройству**ВНИМАНИЕ!**

Мобильное устройство должно быть в той же Wi-Fi сети, на которую настроен прибор.

- В приложении на главной странице нажмите кнопку «Добавить устройство».
- На странице «Добавить устройства» в «Устройства поблизости» должен появиться данный прибор.
- Выбираете прибор, и откроется страница с инструкцией включения сопряжения.
- На приборе необходимо включить режим сопряжения. Для этого на пульте управления удерживайте клавишу SLEEP в течение 3-х секунд. На экране прибора возникнет окно с просьбой подтвердить настройку удаленного управления по Wi-Fi. Необходимо выбрать «ОК». В приложении после этого нажать «Продолжить».
- После завершения конфигурации, на экране появится надпись «Устройство успешно сконфигурировано».
- Откроется настройка прибора: название прибора, помещение, комната. Можно внести свои названия или сразу нажать кнопку «Готово» в верхнем правом углу.
- После этого Вы должны оказаться на странице управления прибором.

Транспортировка и хранение

Рекомендуется хранить прибор в оригинальной упаковке при температуре от -20 °C до +30 °C и относительной влажности не более 80%. Транспортирование и хранение прибора должно соответствовать указаниям манипуляционных знаков на упаковке.

Дата изготовления

Дата изготовления указана на стикере на корпусе прибора, а также зашифрована в Code-128. Дата изготовления определяется следующим образом:

SN XXXXXXXX XXXX XXXXXXX XXXXX
a

a – месяц и год производства.

Гарантия

Срок гарантии – 2 года. Гарантийное обслуживание прибора производится в соответствии с гарантийными обязательствами, перечисленными в гарантийном талоне.

Срок службы прибора

Срок службы прибора 5 лет.

Комплектация

Состав комплекта поставки	ASP-200/ ASP-200P/ ASP-200T	ASP-200W/ ASP-200TW/ ASP-200PW
Фильтр грубой очистки HD-prefilter	+	+
Сменный фильтр тонкой очистки M5	+	+
Сменный высокоэффективный фильтр HEPA класса H11	+	+
Сменный угольный фильтр CARBON	+	+
Пульт ДУ (батарейка в комплекте)	+	+
Монтажный шаблон	+	+
Тепло-шумоизоляционная прокладка	+	+
Монтажные перчатки, пара	+	+
Дюбель с шурупом, 3 шт.	+	+
Руководство по эксплуатации/гарантийный талон	+	+
Индивидуальная упаковка	+	+
УФ лампа	+	+
Генератор холодной плазмы	+	+
Датчик концентрации взвешенных микроскопических частиц PM2.5	+	+
Керамический нагревательный элемент	Приобретается отдельно	+
Датчик углекислого газа CO2-Z19	Приобретается отдельно	Приобретается отдельно

Утилизация прибора

По истечении срока службы прибор должен подвергаться утилизации в соответствии с нормами, правилами и способами, действующими в месте утилизации. По истечении срока службы прибора, сдавайте его в пункт сбора для утилизации, если это предусмотрено нормами и правилами вашего региона. Это поможет избежать возможных последствий на окружающую среду и здоровье человека, а также будет способствовать повторному использованию компонентов изделия. Информацию о том, где и как можно утилизировать прибор можно получить от местных органов власти.

Сертификация продукции

Товар сертифицирован на территории Таможенного союза

Товар соответствует требованиям:

ТР ТС 004/2011 "О безопасности низковольтного оборудования",

ТР ТС 020/2011 "Электромагнитная совместимость технических средств"

Изготовитель:

SIA «Green Trace»,
LV-1004, Biekensalas iela, 21, Riga, Latvia.

СИА «Грин Трейс»
ЛВ-1004, Латвия, Рига, ул. Бикенсалас, 21.

E-mail: info@greentrace.lv

Импортер в РФ и уполномоченная организация:

Общество с ограниченной ответственностью

«Ай. Эр.Эм.Си.»

РФ, 119049, г. Москва,

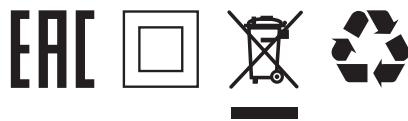
Ленинский проспект, д. 6, стр. 7, кабинет 14

Тел./факс: +7 (495) 2587485

e-mail: info@irmc.ru

Сделано в Китае

www.ballu.ru



Приборы и аксессуары можно приобрести в фирменном интернет-магазине:

www.ballu.ru

или в торговых точках вашего города.

ГАРАНТИЙНЫЙ ТАЛОН

Настоящий документ не ограничивает определенные законом права потребителей, но дополняет и уточняет оговоренные законом обязательства, предполагающие соглашение сторон либо договор

Поздравляем Вас с приобретением техники отличного качества!

Внимательно ознакомьтесь с гарантийным талоном и проследите, чтобы он был правильно заполнен и имел штамп Продавца. При отсутствии штампа и даты продажи (либо кассового чека с датой продажи) гарантийный срок изделия исчисляется со дня его изготовления.

Тщательно проверьте внешний вид изделия и его комплектность, все претензии по внешнему виду и комплектности изделия предъявляйте Продавцу при покупке изделия. Гарантийное обслуживание купленного Вами прибора осуществляется через Продавца, специализированные сервисные центры или монтажную организацию, проводившую установку прибора (если изделие нуждается в специальной установке, подключении или сборке).

По всем вопросам, связанным с техобслуживанием изделия, обращайтесь в специализированные сервисные центры. Подробная информация о сервисных центрах, уполномоченных осуществлять ремонт и техническое обслуживание изделия, находится на сайте www.ballu.ru.

Дополнительную информацию Вы можете получить у Продавца или по нашей информационной линии в Москве:

Тел.: **8 (800) 500-07-75**

Режим работы с 10:00 до 19:00 (пн-пт)

По России звонок бесплатный

E-mail: service@ballu.ru

Адрес в Интернет: www.ballu.ru

В случае неисправности прибора по вине изготовителя обязательство по устранению неисправности ложится

на уполномоченную изготовителем организацию. В данном случае покупатель в праве обратиться к Продавцу. Ответственность за неисправность прибора по вине организации, проводившей установку (монтаж) прибора, ложится на монтажную организацию. В данном случае необходимо обратиться к организации, проводившей установку (монтаж) прибора.

Для установки (подключения) изделия (если изделие нуждается в специальной установке, подключении или сборке) рекомендуем обращаться в специализированные сервисные центры. Вы можете воспользоваться услугами квалифицированных специалистов, однако Продавец, Уполномоченная изготовителем организация, Импортёр, Изготовитель не несут ответственности за недостатки изделия, возникшие из-за его неправильной установки (подключения).

В конструкцию, комплектацию или технологию изготовления изделия, с целью улучшения его технических характеристик, могут быть внесены изменения. Такие изменения вносятся в изделие без предварительного уведомления Покупателя и не влекут обязательств по изменению/улучшению ранее выпущенных изделий. Убедительно просим Вас во избежание недоразумений до установки/эксплуатации изделия внимательно изучить его инструкцию по эксплуатации. Запрещается вносить в Гарантийный талон какие-либо изменения, а также стирать или переписывать какие-либо указанные в нем данные. Настоящая гарантия имеет силу, если Гарантийный талон правильно/четко заполнен и в нем указаны: наименование и модель изделия, его серийные номера, дата продажи, а также имеется подпись уполномоченного лица и штамп Продавца.

ТИП	Срок службы
Сплит-системы, мобильные кондиционеры, осушители, электрические обогреватели (конвекторы), масляные радиаторы, тепловентиляторы, водонагреватели (серии BWH/S Nexus (H), BWH/S Nexus titanium edition (H), BWH/S Omnium O (U), BWH/S Smart WIFI, BWH/S Smart WIFI TE), инфракрасные обогреватели для встройки в подвесные потолки (серия BIH-S)	10 (десять) лет
Водонагреватели (серия BWH/S Space, BWH/S MAXI)	8 (восемь) лет
Электрические инфракрасные обогреватели, электрические тепловые пушки, завесы	7 (семь) лет
Приточный очиститель воздуха Ballu ONEAIR ASP-80, приточный очиститель воздуха Ballu ONEAIR ASP-130, приточный очиститель воздуха Ballu ONEAIR ASP-200/ASP-200W/ASP-200P/ASP-200PW/ASP-200T/ASP-200TW	5 (пять) лет
Остальные изделия	5 (пять) лет

ТИП	Гарантийный срок ⁴
Инфракрасные обогреватели для встройки в подвесные потолки (серия BIH-S, BIH-S2), сплит-системы (BSAGI)	5 (пять) лет
Сплит-системы (BSAG, BSE, BSEI, BSD, BSDI, BSO, BSLI-EE, BSPI, BSA, BSAI, B2OI-FM, B3OI-FM, B4OI-FM, BSEI-FM, BCFI-FM, BDI-FM, BCI-FM) ¹ , мобильные кондиционеры (BPHS), осушители воздуха (BDM), электрические конвекторы, электрические бытовые инфракрасные обогреватели, электрические инфракрасные обогреватели (серии BIH-AP2, BIH-AP3, BIH-AP4, BIH-AP4-W, BIH-AP4-B), электрические тепловые пушки (серия BKX), завесы (только серия PS), водяные тепловентиляторы (BHP-W2, BHP-W2-S, BHP-W3-S)	3 (три) года
Сплит-системы (BSW, BSWI), мобильные кондиционеры (BPAC), осушители воздуха (BDH), водонагреватели (серии BWH/S Nexus (H), BWH/S Nexus titanium edition (H), BWH/S Omnium O (U) ² , BWH/S Space ³ , BWH/S Smart WIFI, BWH/S Smart WIFI TE, BWH/S MAXI ⁴), электрические инфракрасные обогреватели (серии BIH-AP, BIH-APL, BIH-CM, BIH-T, BIH-L, BIH-LM), электрические тепловые пушки (кроме серии BKX), газовые теплогенераторы, завесы (все, кроме серии PS, водяные тепловентиляторы (BHP-W-30, BHP-W-60)	2 (два) года
Приточный очиститель воздуха Ballu ONEAIR ASP-130, приточный очиститель воздуха Ballu ONEAIR ASP-200/ASP-200W/ASP-200P/ASP-200PW/ASP-200T/ASP-200TW	2 (два) года
Приточный очиститель воздуха Ballu ONEAIR ASP-80, инфракрасные газовые обогреватели, дизельные теплогенераторы и остальные изделия.	1 (один) год

¹ На компрессор кондиционеров серии BSEI, BSPI гарантийный срок составляет 60 (шестьдесят) месяцев.

² На водосодержащую емкость (бак) гарантийный срок составляет 84 (восемьдесят четыре) месяца, остальные элементы изделия – 24 (двадцать четыре) месяца.

³ На водосодержащую емкость (бак) гарантийный срок составляет 90 (шестьдесят) месяцев, остальные элементы изделия – 24 (двадцать четыре) месяца.

⁴ На водосодержащую емкость (бак) гарантийный срок составляет 96 (девятьдесят шесть) месяцев, на остальные элементы изделия – 24 (двадцать четыре) месяца.

* Указанная гарантия на кондиционеры, требующие специального монтажа (кроме мобильных), действительна если монтаж кондиционера выполнен одной из Авторизованной Монтажной Организацией, и 1 год в случае, если монтаж кондиционера проведен неуполномоченной организацией. Гарантийные обязательства на монтаж таких кондиционеров несет на себе монтажная организация.

Настоящая гарантия распространяется на производственный или конструкционный дефект изделия

Выполнение уполномоченным сервисным центром ремонтных работ и замена дефектных деталей изделия производятся в сервисном центре или у Покупателя (по усмотрению сервисного центра). Гарантийный ремонт изделия выполняется в срок не более 45 дней. В случае, если во время устранения недостатков товара станет очевидным, что они не будут устранены в определенный срок, стороны могут заключить соглашение о новом сроке устранения недостатков товара.

Гарантийный срок на комплектующие изделия (детали, которые могут быть сняты с изделия без применения каких-либо инструментов, т. е. ящики, полки, решетки, корзины, насадки, щетки, трубки, шланги и др. подобные комплектующие) составляет 3 (три) месяца. Гарантийный срок на новые комплектующие изделия, установленные на изделие при гарантийном или платном ремонте, либо приобретенные отдельно от изделия, составляет 3 (три) месяца со дня выдачи Покупателю изделия по окончании ремонта, либо продажи последнему этих комплектующих. Настоящая гарантия действительна только на территории РФ на изделия, купленные на территории РФ.

Настоящая гарантия не дает права на возмещение и покрытие ущерба, произошедшего в результате переделки или регулировки изделия, без предварительного письменного согласия изготовителя, с целью приведения его в соответствие с национальными или местными техническими стандартами и нормами безопасности, действующими в любой другой стране, кроме РФ, в которой это изделие было первоначально продано.

Настоящая гарантия не распространяется на:

- периодическое обслуживание и сервисное обслужива-

ние изделия (чистку, замену фильтров или устройств, выполняющих функции фильтров);

- любые адаптации и изменения изделия, в т. ч. с целью усовершенствования и расширения обычной сферы его применения, которая указана в Инструкции по эксплуатации изделия, без предварительного письменного согласия изготовителя;
- аксессуары, входящие в комплект поставки.

Настоящая гарантия также не предоставляется в случаях:

- если будет полностью/частично изменен, стерт, удален или будет неразборчив серийный номер изделия;
- использования изделия не по его прямому назначению, не в соответствии с его Инструкцией по эксплуатации, в том числе, эксплуатации изделия с перегрузкой или совместно со вспомогательным оборудованием, не рекомендованым Продавцом, уполномоченной изготовителем организацией, импортером, изготовителем;
- наличия на изделии механических повреждений (сколов, трещин и т. д.), воздействий на изделие чрезвычайной силы, химически агрессивных веществ, высоких температур, повышенной влажности/запыленности, концентрированных паров, если что-либо из перечисленного стало причиной неисправности изделия;
- ремонта/наладки/инсталляции/адаптации/пуска изделия в эксплуатацию не уполномоченными на то организациями/лицами; стихийных бедствий (пожар, наводнение и т. д.) и других причин, находящихся вне контроля Продавца, уполномоченной изготовителем организации, импортера, изготовителя и Покупателя, которые причинили вред изделию;
- неправильного подключения изделия к электрической

или водопроводной сети, а также неисправностей (не соответствие рабочих параметров) электрической или водопроводной сети и прочих внешних сетей;

- дефектов, возникших вследствие попадания внутрь изделия посторонних предметов, жидкостей, кроме предусмотренных инструкцией по эксплуатации, насекомых и продуктов их жизнедеятельности и т. д.;
- неправильного хранения изделия;
- необходимости замены ламп, фильтров, элементов питания, аккумуляторов, предохранителей, а также стеклянных/фарфоровых/матерчатых и перемещаемых вручную деталей и других дополнительных быстроизнашивающихся/сменных деталей изделия, которые имеют собственный ограниченный период работоспособности, в связи с их естественным износом;
- дефектов системы, в которой изделие использовалось как элемент этой системы;
- дефектов, возникших вследствие невыполнения Покупателем указанной ниже Памятки по уходу за кондиционером.

Особые условия гарантийного обслуживания кондиционеров

Настоящая гарантия не распространяется на недостатки работы изделия в случае, если Покупатель по своей инициативе (без учета соответствующей информации Продавца) выбрал и купил кондиционер надлежащего качества, но по своим техническим характеристикам не предназначенный для помещения, в котором он был впоследствии установлен Покупателем.

Уважаемый Покупатель! Напоминаем, что неквалифицированный монтаж кондиционеров может привести к его неправильной работе и, как следствие, к выходу изделия из строя. Монтаж данного оборудования должен производиться согласно документу СТО НОСТРОЙ № 25 0 «Монтаже и пусконаладке испарительных компрессорно-конденсаторных блоков бытовых систем кондиционирования в зданиях и сооружениях». Гарантию на монтажные работы и связанные с ними недостатки в работе изделия несет монтажная организация. Производитель (продавец) вправе отказать в гарантии на изделие, смонтированное и введенное в эксплуатацию с нарушением стандартов и инструкций.

Особые условия гарантийного обслуживания приточных очистителей воздуха Ballu ONEAIR

Установка приточных очистителей воздуха должна производиться квалифицированными специалистами с использованием конфессионального оборудования и с учетом необходимой кратности воздухообмена в помещении. Производитель (продавец) вправе отказать в гарантии на изделие, установленное или эксплуатирующееся с нарушением правил, изложенных в инструкции.

Особые условия гарантийного обслуживания водонагревательных приборов

Настоящая гарантия не предоставляется, если неисправности в водонагревательных приборах возникли в результате: замерзания или всего лишь однократного превышения максимально допустимого давления воды, указанного на заводской табличке с характеристиками

водонагревательного прибора; эксплуатации без защитных устройств или устройств, не соответствующих техническим характеристикам водонагревательных приборов; использование коррозионно-активной воды; коррозии от электрохимической реакции, несвоевременного технического обслуживания водонагревательных приборов в соответствии с инструкцией по эксплуатации (в том числе: несоблюдение установленных инструкцией периодичности и сроков проведения технического обслуживания в объеме, указанном в инструкции).

Особые условия эксплуатации кондиционеров

Настоящая гарантия не предоставляется, когда по требованию/желанию Покупателя в нарушение действующих в РФ требований СНиПов, стандартов и иной технической документации: был неправильно подобран и куплен кондиционер(-ы) для конкретного помещения; были неправильно смонтирован(-ы) (установлен(-ы)) блок(-и) купленного Покупателем кондиционера. Также обращаем внимание Покупателя на то, что в соответствии с Жилищным Кодексом РФ Покупатель обязан согласовать монтаж купленного кондиционера(-ов) с эксплуатирующей организацией и компетентными органами исполнительной власти субъекта Российской Федерации. Продавец, Уполномоченная изготовителем организация, Импортер, Изготовитель снимают с себя всякую ответственность за любые неблагоприятные последствия, связанные с использованием купленного кондиционера(-ов) без утвержденного плана монтажа и разрешения вышеуказанных организаций.

Особенности эксплуатации увлажнителей воздуха, воздухоочистителей и осушителей

1.В обязательном порядке при эксплуатации ультразвуковых увлажнителей воздуха следует использовать оригинальный (фирменный) фильтр-картридж для умягчения воды. При наличии фильтра-картриджа рекомендуется использовать водопроводную воду без предварительной обработки или очистки. Срок службы фильтра-картриджа зависит от степени жесткости используемой воды и может непрогнозируемо уменьшаться, в результате чего возможно образование белого осадка вокруг увлажнителя воздуха и на мембране самого увлажнителя воздуха (данный осадок может не удаляться и при помощи прилагаемой к увлажнителю воздуха щетки). Для снижения вероятности возникновения такого осадка фильтр-картридж требует своевременной периодической замены. Вследствие выработки ресурса фильтров у увлажнителей воздуха может снижаться производительность выхода влаги, что требует регулярной периодической замены фильтров в соответствии с инструкцией по эксплуатации. За перечисленные в настоящем пункте неисправности увлажнителей воздуха и возникший в связи с такими неисправностями какой-либо ущерб у Покупателя и третьих лиц Продавец, Уполномоченная изготовителем организация, Импортер, Изготовитель ответственности не несут и настоящая гарантия на такие неисправности увлажнителей воздуха не распространяется. При эксплуатации увлажнителей воздуха рекомендуется использовать только оригинальные (фирменные) аксессуары изготовителя.

2. Перед началом эксплуатации воздухоочистителя извлеките фильтры из упаковки. Для нормального распределения очищенного воздуха по объему помещения не устанавливайте воздухоочиститель в воздушно-поточке (на сквозняке, перед вентилятором и т. д.). Повреждение фильтра может привести к снижению эффективности очистки воздуха. Скопившуюся на фильтре пыль можно аккуратно удалить с помощью пылесоса. Мыть фильтр воздухоочистителя водой не допускается.

3. При эксплуатации осушителя во избежание утечек воды и сильного шума устанавливайте прибор на ровной поверхности. Для обеспечения эффективного осушения закрывайте окна и двери обслуживаемого помещения. При перемещении прибора соблюдайте особую осторожность: не ударяйте, не наклоняйте и не допускайте его падения. Перед включением прибора убедитесь, что бак для сбора конденсата установлен правильно.

Особые условия эксплуатации жидкотопливных нагревателей

Эксплуатация жидкотопливных нагревателей должна осуществляться совершеннолетними лицами, изучившими Руководство по эксплуатации. Недопустимо применение нагревателей без присмотра и доступ к ним посторонних. При работе нагревателей должна быть обеспечена стабильная вентиляция отапливаемого помещения, в котором не должно быть горючих, легко-воспламеняющихся и взрывоопасных веществ в любом состоянии. Объем отапливаемого помещения не должен превышать мощности нагревателей. Топливо и параметры электросети должны соответствовать требованиям производителя. Перед каждым включением нагревателей необходимо проверять состояние сетевого кабеля и герметичность топливной системы.

Памятка по уходу за кондиционером:

1. раз в 2 недели (при интенсивной эксплуатации чаще), контролируйте чистоту воздушных фильтров во внутреннем блоке (см. инструкцию по эксплуатации). Защитные свойства этих фильтров основаны на электростатическом эффекте, поэтому даже при незначительном загрязнении фильтр перестает выполнять свои функции;
2. один раз в год необходимо проводить профилактические работы, включающие в себя очистку от пыли и грязи теплообменников внутреннего и внешнего блоков, проверку давления в системе, диагностику всех электронных компонентов кондиционера, чистку дренажной системы. Данная процедура предотвратит появление неисправностей и обеспечит надежную работу вашего кондиционера;
3. раз в год (лучше весной), при необходимости, следует вычистить теплообменник наружного блока и проверить работу кондиционера на всех режимах. Это обеспечит надежную работу Вашего кондиционера;
4. необходимо учесть, что эксплуатация кондиционера в зимних условиях имеет ряд особенностей. При крайне низких температурах: от -10 °C и ниже для кондиционеров не инверторного типа и от -15 °C и ниже для кондиционеров инверторного типа рекомендуется использовать кондиционер только в

режиме вентиляции. Запуск кондиционера для работы в режимах охлаждения или обогрева может привести к сбоям в работе кондиционера и поломке компрессора. Если на улице отрицательная температура, а конденсат (вода из внутреннего блока) выводится на улицу, то возможно замерзание воды в дренажной системе и, как следствие, конденсат будет вытекать из поддона внутреннего блока в помещение.

Покупатель предупрежден о том, что в соответствии с п. 11 «Перечня непродовольственных товаров надлежащего качества, не подлежащих возврату или обмену на аналогичный товар другого размера, формы, габарита, фасона, расцветки или комплектации» Пост. Правительства РФ от 19.01.1998 № 55 он не вправе требовать обмена купленного изделия в порядке ст. 25 Закона «О защите прав потребителей» и ст. 502 ГК РФ. С момента подписания Покупателем Гарантийного талона считается, что:

- вся необходимая информация о купленном изделии и его потребительских свойствах предоставлена Покупателю в полном объеме, в соответствии со ст. 10 Закона «О защите прав потребителей»;
- покупатель получил Инструкцию по эксплуатации купленного изделия на русском языке и
- покупатель ознакомлен и согласен с условиями гарантийного обслуживания/особенностями эксплуатации купленного изделия;
- покупатель ознакомился с Памяткой по уходу за кондиционером и обязуется выполнять указанные в ней правила;
- покупатель претензий к внешнему виду/комплектности

.....
если изделие проверилось в присутствии Покупателя, написать «работе»
 купленного изделия не имеет.

Подпись Покупателя:

Дата:

Заполняется продавцом



ГАРАНТИЙНЫЙ ТАЛОН
сохраняется у клиента

Модель _____
 Серийный номер _____
 Дата продажи _____
 Название продавца _____

 Адрес продавца _____

 Телефон продавца _____

 Подпись продавца _____
 Печать продавца _____

Заполняется установщиком



ГАРАНТИЙНЫЙ ТАЛОН
сохраняется у клиента

Модель _____
 Серийный номер _____
 Дата продажи _____
 Название установщика _____

 Адрес установщика _____

 Телефон установщика _____

 Подпись установщика _____
 Печать установщика _____

Изымается мастером при обслуживании



ГАРАНТИЙНЫЙ ТАЛОН
на гарантийное обслуживание

Модель _____
 Серийный номер _____
 Дата продажи _____
 Дата приема в ремонт _____
 № заказа-наряда _____
 Проявление дефекта _____

 Ф.И.О. клиента _____

 Адрес клиента _____

 Телефон клиента _____
 Дата ремонта _____
 Подпись мастера _____

Изымается мастером при обслуживании



ГАРАНТИЙНЫЙ ТАЛОН
на гарантийное обслуживание

Модель _____
 Серийный номер _____
 Дата продажи _____
 Дата приема в ремонт _____
 № заказа-наряда _____
 Проявление дефекта _____

 Ф.И.О. клиента _____

 Адрес клиента _____

 Телефон клиента _____
 Дата ремонта _____
 Подпись мастера _____



Приборы и аксессуары можно приобрести
в фирменном интернет-магазине: www.ballu.ru
или в торговых точках вашего города.