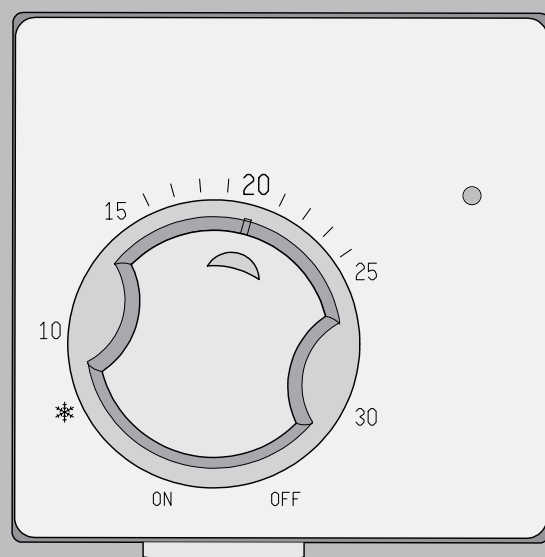


ТЕХНИЧЕСКИЙ ПАСПОРТ ИЗДЕЛИЯ

uni-fitt

Термостат комнатный
механический, проводной



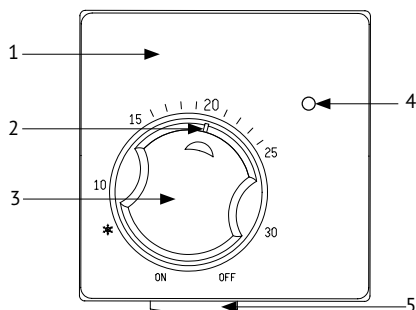
1. Назначение и область применения

Комнатные термостаты предназначены для индивидуального управления температурой воздуха в помещении по встроенному датчику. Для управления необходимо электрическое подключение к управляемым устройствам (термоэлектрическим или сервоприводам, насосам, котлам). Любое другое использование считается использованием не по назначению, при котором производитель ответственности не несет. Параметры эксплуатации указаны в разделе 2.

2. Технические характеристики

| Характеристика | Значение |
|--|-----------|
| Тип | НО / НЗ |
| Тип коммутации | Реле |
| Коммутируемое напряжение, В | 250 |
| Коммутируемый ток, А | 16(2,5) |
| Диапазон настройки температуры воздуха, °С | 5 ÷ 30 |
| Время реакции на изменения температуры воздуха | 1К/15 мин |
| Допустимое отклонение, °С | 0,4 ÷ 0,8 |
| Открытие для защиты от замерзания, °С | 5 |
| Температура окружающей среды, °С | 0 ÷ 50 |
| Температура хранения, °С | 0 ÷ 50 |
| Допустимая влажность воздуха, % | 80 |
| Степень защиты корпуса | IP 20 |
| Класс защиты | II |
| Габаритные размеры, мм | 80x80x42 |

Конструкция

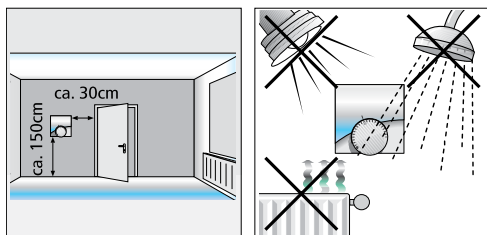


1. Корпус термостата
2. Метка
3. Селектор настройки комнатной температуры
4. Индикатор работы (кроме арт. 33012000)
5. Выключатель (арт. 33212000)

3. Номенклатура

| Артикул | Наименование |
|----------|---|
| 330I2000 | Термостат комнатный механический НО/НЗ, ТА5 |
| 331I2000 | Термостат комнатный механический НО/НЗ со светодиодом, ТА5 |
| 332I2000 | Термостат комнатный механический НО/НЗ со светодиодом и выключателем, ТА5 |

4. Указания по монтажу

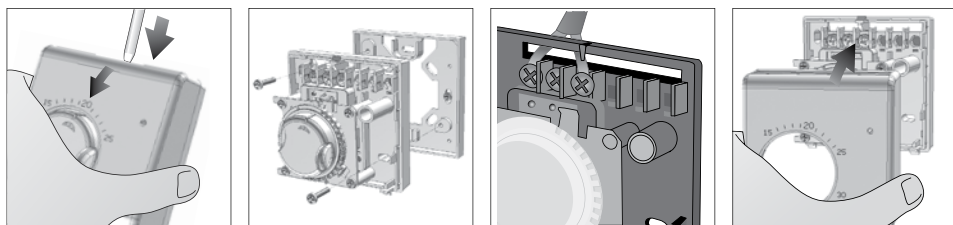


Термостат необходимо устанавливать только на токопроводящей плоской поверхности. Все соединения должны быть надежно закреплены. Монтаж должен проводиться обученным персоналом, допущенным к выполнению данного вида работ, согласно действующему законодательству и ознакомленным с настоящим паспортом.

Термостат должен устанавливаться на открытом месте со свободным доступом воздуха, вдали от отопительных приборов, без прямого попадания солнечных лучей и воды.

Нельзя устанавливать термостат на внешней стене.

К термостатам подключаются управляемые устройства с параметрами, не превышающими значения, указанные в разделе 2.



1. Снять лицевую панель, отщёлкнув защёлку
2. Сделать отверстия в стене согласно отверстиям на задней панели термостата. Закрепить термостат на стене
3. Подключить провода согласно электрической схеме, пропустив их через щель в основании
4. Установить лицевую панель

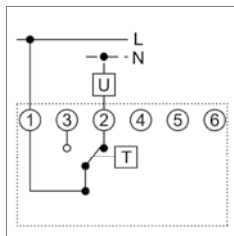
5. Электроподключение

Все электромонтажные работы должны выполняться только специализированным персоналом в соответствии с требованиями «Правил технической эксплуатации электроустановок потребителей» и «Правил техники безопасности при эксплуатации электроустановок потребителей».

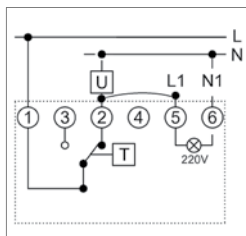
Электромонтажные и регулировочные работы должны проводиться только на обесточенном оборудовании. Персонал должен быть ознакомлен с настоящим паспортом.

Электрические соединения должны осуществляться в соответствии со схемой электрических подключений.

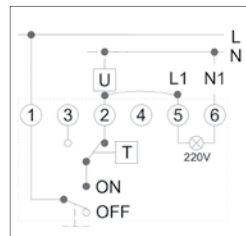
330I2000



331I2000



332I2000



На схеме используются обозначения подключений:

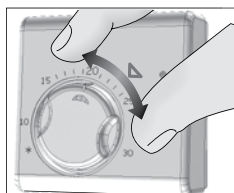
L, L1 – фаза

N, N1 – нейтраль

U – подключение управляемого устройства

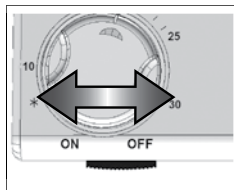
T – термостатический элемент.

6. Настройка термостатов



Установка температуры

Установите требуемую температуру воздуха, повернув селектор настройки до совмещения метки на селекторе с температурой на корпусе термостата.



Включение и выключение термостата (арт. 332I2000)

Выключатель находится в нижней части термостата.

Установите его в левое положение «ON» (Вкл.) для запуска оборудования или в правое положение «OFF» (Выкл.) для выключения оборудования.

7. Указания по эксплуатации

Термостаты должны эксплуатироваться согласно паспортным данным. Температурные и влажностные режимы не должны выходить за пределы, указанные в технической документации.

Значения входного напряжения питания не должно выходить за допустимые пределы.

Условия эксплуатации подключенных к термостату управляемых устройств должны исключать возможность обрывов и возникновения коротких замыканий.

Условия эксплуатации должны исключать возможность механических повреждений корпуса термостата и электрических соединений.

Условия эксплуатации должны исключать прямого попадания воды на корпус термостата и образования конденсата. Не допускается укрытие работающего термостата.

Термостат должен содержаться в чистоте, с исключением попадания загрязнений, насекомых внутрь изделия.

8. Условия хранения и транспортировки

Изделия должны храниться в упаковке предприятия–изготовителя по условиям хранения 3 по ГОСТ 15150. Транспортировка изделий должна осуществляться в соответствии с условиями 5 по ГОСТ 15150. Условия транспортировки и хранения должны соответствовать данным, указанным в паспорте.

9. Утилизация

Утилизация изделия (переплавка, захоронение, перепродажа) производится в порядке, установленном Законами РФ от 22 августа 2004 г. № 122-ФЗ «Об охране атмосферного воздуха», от 10 января 2003 г. № 15-ФЗ «Об отходах производства и потребления», а также другими российскими и региональными нормами, актами, правилами, распоряжениями и пр., принятыми во исполнение указанных законов.

10. Гарантийные обязательства

Изготовитель гарантирует соответствие термостата Uni-Fitt требованиям безопасности, при условии соблюдения потребителем правил использования, транспортировки, хранения, монтажа и эксплуатации.

Гарантия не распространяется на дефекты:

- возникшие в случаях нарушения правил, изложенных в настоящем паспорте об условиях хранения, монтажа, эксплуатации и обслуживания изделий;
- возникшие в случае ненадлежащей транспортировки и погрузо-разгрузочных работ;
- возникшие в случае воздействия веществ, агрессивных к материалам изделия;
- вызванные пожаром, стихией, форс-мажорными обстоятельствами;
- вызванные неправильными действиями потребителя;
- возникшие в случае постороннего вмешательства в конструкцию изделия.

11. Условия гарантийного обслуживания

Претензии к качеству товара могут быть предъявлены в течение гарантийного срока.

В случае необоснованности претензии, затраты на диагностику и экспертизу изделия оплачиваются Покупателем.

При предъявлении претензий к качеству товара, покупатель предоставляет следующие документы:

1. Заявление в произвольной форме, в котором указываются:
 - название организации или Ф.И.О. покупателя;
 - фактический адрес покупателя и контактный телефон;
 - название и адрес организации, производившей монтаж;
 - адрес установки изделия;
 - краткое описание дефекта.
2. Документ, подтверждающий покупку изделия (накладная, квитанция);
3. Фотографии неисправного изделия в системе;
4. Копия гарантийного талона со всеми заполненными графами.

Представители Гарантийной организации могут запросить дополнительные документы для определения причин аварии и размеров ущерба.

ГАРАНТИЙНЫЙ ТАЛОН

Термостат комнатный механический, проводной Uni-Fitt

| № | Артикул | Количество |
|---|---------|------------|
| | | |
| | | |

Гарантийный срок – 12 месяцев со дня продажи.

С условиями гарантии, правилами установки и эксплуатации ознакомлен:

Покупатель _____
(подпись)

Продавец _____
(подпись)

Дата продажи ____ / ____ / ____

Печать
торгующей
организации

Рекламации и претензии к качеству товара принимаются по адресу:

ООО «Юнифит-Рус», Вашутинское шоссе, вл. 36

г. Химки, Московская обл., 141400

тел. (495) 787-71-48

эл.почта: info@uni-fitt.ru