

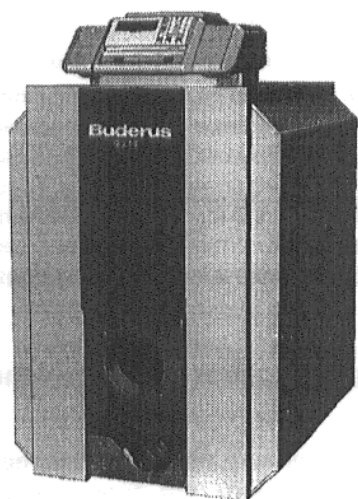
Инструкция по эксплуатации

G215

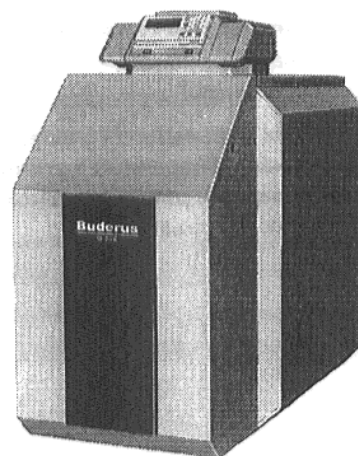
Специальный отопительный котел на дизельном/газовом топливе

G215 U

Специальный отопительный котел с встроенной горелкой



G215 с HS 4201



G215 U с HS 4201

Хранить для дальнейшего использования

Уважаемые заказчики,

стальные отопительные котлы G215 фирмы Buderus сконструированы и изготовлены в соответствии с новейшими технологическими разработками и правилами техники безопасности. При этом особое внимание было уделено удобству в эксплуатации.

Для оптимального, безопасного, экологичного и экономичного использования агрегата мы рекомендуем соблюдать указания по технике безопасности и положения Инструкции по эксплуатации.



Указания по технике безопасности

- При запахе газа:**
- 1. Не допускать открытого огня! Не курить!**
 - 2. Избегать образования искр! Не использовать электрические выключатели, а также телефоны, штекеры, звонки!**
 - 3. Перекрыть главное запорное устройство системы подачи газа!**
 - 4. Открыть окна и двери!**
 - 5. Предупредить жильцов дома и покинуть здание!**
 - 6. Находясь вне пределов здания, позвонить в предприятие газоснабжения или в специализированную фирму по отопительной технике!**

При наличии других опасных факторов немедленно перекрыть главное запорное устройство подачи топлива и обесточить установку, например, отключив аварийный выключатель отопления, расположенный перед входом в котельную!

При использовании дизельного топлива пользователь обязан в случае обнаружения утечек дизельного топлива немедленно вызвать специалиста для их устранения!

Помещение для установки агрегата/ котельная

Запрещается уменьшать в диаметре или перекрывать отверстия для притока и отвода воздуха.

Поблизости от отопительного котла запрещается хранить или использовать легковоспламеняющиеся материалы и жидкости.

Чтобы избежать повреждений котла, необходимо исключить загрязнение воздуха для сжигания топлива галогеносодержащими углеводородами (которые содержатся, например, в распылительных баллонах, растворителях, моющих средствах, красителях, клею), а также за счет сильного выделения пыли. Помещение для установки отопительного котла должно быть защищено от замерзания и хорошо проветриваться.

Проведение работ на отопительном агрегате

Работы по монтажу, подключению подачи топлива и линии отходящего газа, первый ввод в эксплуатацию, подключение электропитания, а также работы по уходу и техническому обслуживанию разрешается производить только силами специализированного предприятия. Работы на газопроводных узлах должны выполняться только специализированным предприятием, имеющим соответствующее разрешение.

Очистку и техническое обслуживание следует проводить один раз в год! При этом необходимо проверить исправность работы всей системы. Обнаруженные неисправности следует немедленно устранить.

Мы рекомендуем заключить контракт на техническое обслуживание со специализированным предприятием.

Инструктаж по принципу действия и эксплуатации

Предприятие, монтирующее агрегат, должно ознакомить пользователя системы с принципом действия и эксплуатацией системы отопления и передать ему соответствующую техническую документацию.

Система регулирования HS 4000

Ввод в эксплуатацию

Проверка уровня воды в системе

- В открытых системах стрелка индикатора манометра должна совпадать с красной отметкой.
- В закрытых системах стрелка индикатора манометра должна находиться в пределах зеленой маркировки.
- При необходимости долить воду и удалить воздух из всей системы.

В случае потерь воды во время эксплуатации воду доливать только постепенно и удалить воздух из всей системы. При частых потерях воды исследовать причину и немедленно устранить.

Ввод в эксплуатацию газовой горелки

- Открыть, опустив вниз, левую крышку на устройстве регулирования (рис. 1).
- Установить переключатель "Работа" (рис. 1) в положение I (ВКЛ).
- Открыть запорный кран подачи топлива.
- Установить регулятор температуры подающей линии котла (рис. 1) в положение "AUT".
- Вновь закрыть левую крышку на устройстве регулирования (рис. 1).

Для устройства регулирования котла и отопительного контура имеется отдельная инструкция по эксплуатации.

Неисправность:

В случае, если на табло индикации МЕС (рис. 2) появляется сигнал о неисправности горелки и загорается сигнальная лампа неисправностей на автомате розжига горелки, необходимо поступить следующим образом:

- У котла G215 U вначале поднять кожух горелки (рис. 3).
- Нажать на лампу сигнализации неисправностей на автомате розжига горелки и спустя короткое время снова отпустить.

Если после многократного задействования лампы сигнализации неисправностей горелка не начинает работать, необходимо обратиться в уполномоченное специализированное предприятие для устранения неисправности.

Топливо

G215: Природный, сжиженный или бытовой газ.
Дизельное топливо

G215 U: Дизельное топливо EL

Выключение

- Установить переключатель "Работа" (рис. 3) в положение 0 (ВЫКЛ).
- Закрыть запорный кран подачи топлива.

В случае, если отопительная установка в зимние месяцы не эксплуатируется, необходимо спустить воду из системы (опасность замерзания).

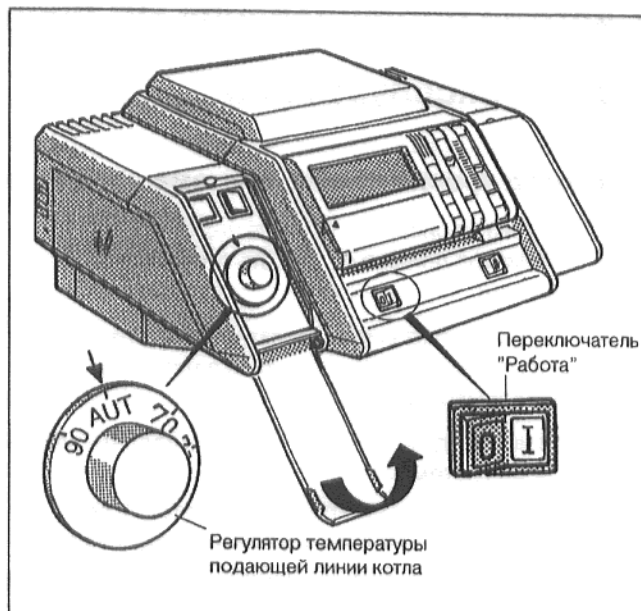


рис. 1 Ввод в эксплуатацию

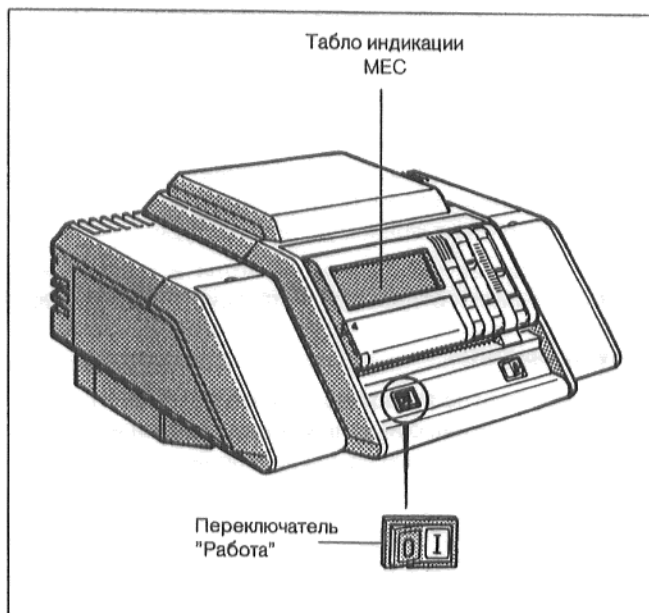


рис. 2 Выключение, индикация неисправностей

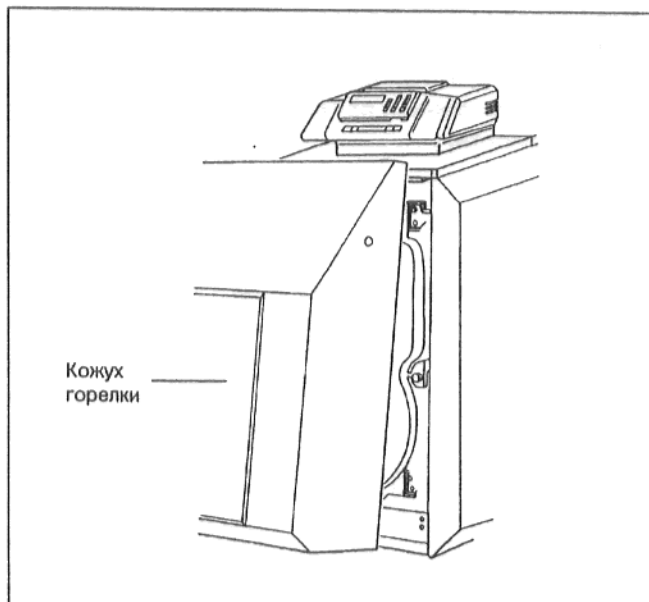


рис. 3 Кожух горелки G215 U

Система регулирования HS 2000

Ввод в эксплуатацию

Проверка уровня воды в системе

- В открытых системах стрелка индикатора манометра должна совпадать с красной отметкой.
- В закрытых системах стрелка индикатора манометра должна находиться в пределах зеленой маркировки.
- При необходимости долить воду и удалить воздух из всей системы.

В случае потерь воды во время эксплуатации воду доливать только постепенно и удалить воздух из всей системы. При частых потерях воды исследовать причину и немедленно устранить.

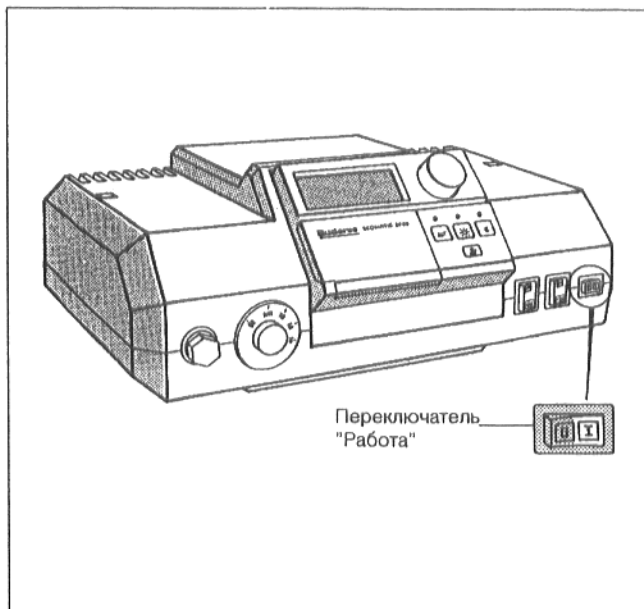


рис. 4 Ввод в эксплуатацию

Ввод в эксплуатацию газовой горелки

- Установить переключатель "Работа" (рис. 4) в положение I (ВКЛ).
- Открыть запорный кран подачи топлива.
- Установить регулятор температуры подающей линии котла (рис. 5) в положение "AUT". При отсутствии устройства регулирования "Ecomatic" настроить на желаемую температуру.

Для устройства регулирования котла и отопительного контура имеется отдельная инструкция по эксплуатации.

Неисправность:

В случае, если на табло индикации МЕС (рис. 5) появляется сигнал о неисправности горелки и загорается сигнальная лампа неисправностей на автомате розжига горелки, необходимо поступить следующим образом:

- У котла G215 U вначале поднять кожух горелки (рис. 6).
- Нажать на лампу сигнализации неисправностей на автомате розжига горелки и спустя короткое время снова отпустить.

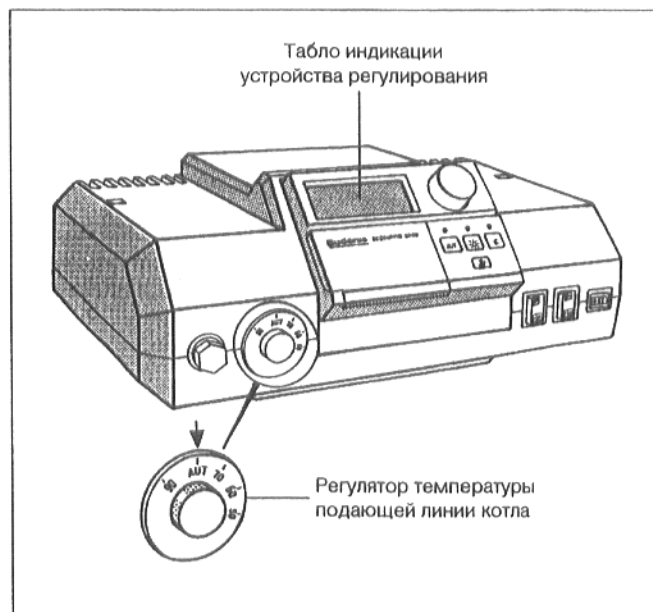


рис. 5 Индикация неисправностей, регулятор температуры подающей линии котла

Если после многократного задействования лампы сигнализации неисправностей горелка не начинает работать, необходимо обратиться в уполномоченное специализированное предприятие для устранения неисправности.

Топливо

G215: Природный, сжиженный или бытовой газ.
Дизельное топливо

G215 U: Дизельное топливо EL

Выключение

- Установить переключатель "Работа" (рис. 4) в положение 0 (ВЫКЛ).
- Закрыть запорный кран подачи топлива.

В случае, если отопительная установка в зимние месяцы не эксплуатируется, необходимо спустить воду из системы (опасность замерзания).

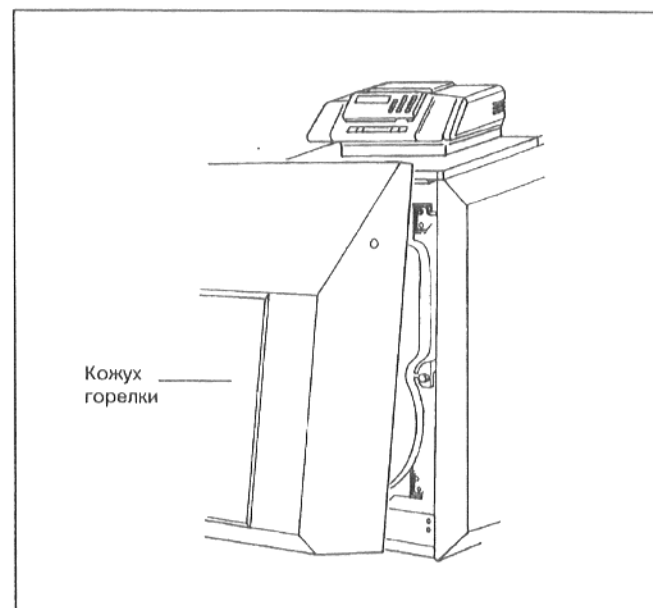


рис. 6 Кожух горелки G215 U