

Электроводонагреватель
бытовой проточного типа

ИНСТРУКЦИЯ ПОЛЬЗОВАТЕЛЯ

Водонагрівач побутовий
проточного типу

ІНСТРУКЦІЯ КОРИСТУВАЧА

Pro-logic SP
Pro-logic SPX Digital

ZANUSSI

Инструкция по эксплуатации электроводонагреватель бытовой Pro-logic SP/SPX Digital

Мы благодарим вас за сделанный выбор!

Вы выбрали первоклассный продукт от Zanussi, который, мы надеемся, доставит вам много радости в будущем. Zanussi стремится предложить как можно более широкий ассортимент качественной продукции, который сделает вашу жизнь еще более удобной. Вы можете получить более подробную информацию на сайте www.easy-comfort.ru. Внимательно изучите данное руководство, чтобы правильно использовать ваш новый тепловентилятор и наслаждаться его преимуществами. Мы гарантируем, что он сделает вашу жизнь намного комфортнее, благодаря легкости в использовании.

Удачи!

Содержание

Используемые обозначения	3	Гарантийное обслуживание производится в соответствии с гарантийными обязательствами, перечисленными в гарантийном талоне.
Указания по технике безопасности	3	
Применение	4	
Общие сведения	4	
Комплектация	4	АДРЕСА СЕРВИСНЫХ ЦЕНТРОВ ВЫ МОЖЕТЕ НАЙТИ НА САЙТЕ WWW.EASY-COMFORT.RU ИЛИ У ВАШЕГО ДИЛЕРА.
Деаэрация	5	
Уход и техобслуживание	5	
Указания по монтажу	6	
Монтаж и подключение к водопроводной сети	6	
Электрическое подключение	7	
Ввод в эксплуатацию	8	
Экономия энергии	8	
Технические характеристики	9	
Габаритные размеры	9	
Поиск и устранение неисправностей	10	
Гарантия	10	
Утилизация	11	
Транспортировка и хранение	11	
Срок службы прибора	11	
Дата изготовления	11	
Сертификация	11	
Гарантийный талон	22	

Примечание:

В тексте данной инструкции водонагреватель может иметь такие технические названия, как прибор, устройство, аппарат и т.п.

Используемые обозначения



Внимание:

Требования, несоблюдение которых может привести к тяжелой травме или серьезному повреждению оборудования.



Осторожно!

Требования, несоблюдение которых может привести к серьезной травме или летальному исходу.



Примечание:

1. В тексте данной инструкции водонагреватель может иметь такие технические названия, как прибор, устройство, аппарат и т.п.
2. Если поврежден кабель питания, он должен быть заменен производителем или авторизованной сервисной службой или другим квалифицированным специалистом во избежание серьезных травм.
3. Производитель оставляет за собой право без предварительного уведомления покупателя вносить изменения в конструкцию, комплектацию или технологию изготовления изделия с целью улучшения его свойств.
4. В тексте и цифровых обозначениях инструкции могут быть допущены опечатки.
5. Если после прочтения инструкции у Вас останутся вопросы по эксплуатации прибора, обратитесь к продавцу или в специализированный сервисный центр для получения разъяснений.
6. На изделии присутствует этикетка, на которой указаны технические характеристики и другая полезная информация о приборе.

Указания по технике безопасности



Внимание:

Установка, начальная эксплуатация и техническое обслуживание настоящего устройства должны проводиться квалифицированным специалистом в соответствии с указаниями инструкции по монтажу. Специалист при этом несет полную ответственность за выполнение соответствующих норм и предписаний по правильному монтажу.

Мы не берем на себя никакой ответственности за какие-либо повреждения, возникшие в результате несоблюдения настоящих инструкций.

- Не используйте водонагреватель до тех пор, пока он не будет правильно установлен. Кроме того, нагреватель должен находиться в безупречном техническом состоянии!
- После каждого опорожнения водонагревателя при первоначальном вводе в эксплуатацию или перед последующим его применением (например, после проведения работ в водопроводной сети, из-за опасности замерзания или в случае проведения техобслуживания) из водонагревателя обязательно должен быть выпущен воздух путем многократного включения и выключения крана горячей воды обесточенного электроэнергией прибора, чтобы через него проходила вода.
- Никогда не открывайте крышку водонагревателя, пока с него не будет снято напряжение!
- Ни в коем случае нельзя проводить техническое изменение конструкции водонагревателя, а также электропроводку или водопроводную систему!

- Устройство предназначено только для домашнего использования и аналогичного применения внутри закрытых, теплых помещений, и должно применяться только для подогрева воды в системе центрального водоснабжения. Использование для любой другой цели запрещено.
- Внимание, температура воды выше 43 °С, особенно для детей, воспринимается как горячая и может вызвать чувство ожога. Имейте в виду, если из водонагревателя продолжительное время отбирается горячая вода, то кран может также сильно нагреться!
- В случае неполадок немедленно отключите электропитание. В случае утечек немедленно отключите подачу холодной воды. Ремонт можно проводить только сотрудникам специализированного сервисного центра или уполномоченным специалистам.
- Прибор не предназначен для использования лицами (включая детей) с пониженными физическими, сенсорными или умственными способностями или при отсутствии у них жизненного опыта или знаний, если они не находятся под присмотром или не проинструктированы об использовании прибора лицом, ответственным за их безопасность. Дети должны находиться под присмотром для недопущения игр с прибором.

Применение

Этот малогабаритный проточный водонагреватель предназначен для одновременного снабжения горячей водопроводной водой нескольких водоразборных точек. При открывании крана горячей воды в смесителе проточный нагреватель

автоматически включается и нагревает воду за то время, пока она протекает через нагревательный элемент. (Водонагреватель потребляет электроэнергию только тогда, когда через него протекает вода).

Общие сведения

Водонагреватель проточного типа предназначен для нагрева холодной воды, поступающей из водопровода.

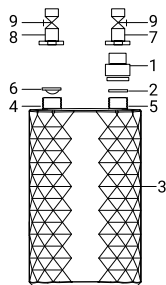


Рис. 1. Pro-logic SP

1. Ограничитель протока.
2. Резиновая шайба-уплотнитель.
3. Корпус водонагревателя.
4. Вход холодной воды.
5. Выход горячей воды.
6. Фильтр грубой очистки.
7. Труба разбора горячей воды.
8. Труба центрального водоснабжения холодной воды.
9. Запорный вентиль* (кран у труб с водой)

* В случае отсутствия надобности использования проточного водонагревателя перекройте запорные вентили и отключите от сети электропитание.

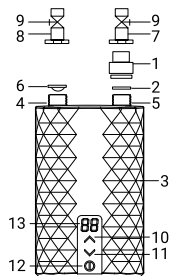


Рис. 2. Pro-logic SPX Digital

1. Ограничитель протока.
2. Резиновая шайба-уплотнитель.
3. Корпус водонагревателя.
4. Вход холодной воды.
5. Выход горячей воды.
6. Фильтр грубой очистки.
7. Труба разбора горячей воды.
8. Труба центрального водоснабжения холодной воды.
9. Запорный вентиль* (кран у труб с водой).
10. Увеличение мощности.
11. Уменьшение мощности.
12. ON/OFF – включение/выключение.
13. Дисплей.

Комплектация

Электрический водонагреватель проточного типа укомплектован основными элементами для установки и подключения.

В комплект водонагревателя серий Pro-logic SP и Pro-logic SPX Digital входят:

- Шуруп 4.2x30 мм – 2 шт.;
- Дюбель – 2 шт.;
- Прокладка (шайба-уплотнитель) – 2 шт.;
- Фильтр грубой очистки – 1 шт.;

- Монтажная пластина – 1 шт.;
- Ограничитель протока – 1 шт.;
- Рассеиватель протока (при необходимости – вставляется в кран-смеситель для стабилизации протока воды не более 3 л/мин) – 1 шт.

i **Примечание:**

Холодная вода, добавленная через кран, не учитывается диапазоном регулирования в электронной схеме, что может послужить причиной колебаний температуры воды и, в связи с этим, потерей комфорта.

Pro-logic SP и Pro-logic SPX Digital

Прибор включается при достаточном протоке воды $\geq 1,5$ л/мин.

Колебания температуры входящей воды и напора в водопроводной сети могут повлиять на температуру нагретой воды. Например, зимой, когда температура входящей воды становится значительно ниже, достичь желаемой температуры горячей воды можно только в случае уменьшения ее расхода для модели Pro-logic SP, или ее регулировки с помощью клавиши «+» на корпусе — для модели Pro-logic SPX Digital. Причем летом, когда температура входящей воды повышенная, можно достичь желаемой температуры с помощью примеси холодной воды для модели Pro-logic SP. Для модели Pro-logic SPX Digital — с помощью регулировки подачи холод-

ной воды клавишей «-» на корпусе. При слишком малом расходе, очень низком напоре воды или закрытии крана горячей воды нагреватель автоматически отключается.

Для того, чтобы нагреватель работал в оптимальном режиме, следует использовать поставляемый в комплекте ограничитель протока (см. рис. 1 и 2).

Таб. 1: Таблица изменения протока при изменении давления

Давление / проток	Проток воды (литры в минуту) при использовании ограничителей протока	
	Pro-logic SP	Pro-logic SPX Digital
1 Bar	2,2	2,5
2 Bar	3,2	3,4
3 Bar	3,5	3,2
4 Bar	3	3,1
5 Bar	3,2	3,2
6 Bar	3,4	3,2
7 Bar	3,4	3,4

Деаэрация

Во избежание повреждения нагревательного элемента перед вводом проточного водонагревателя в эксплуатацию следует провести его деаэрацию. После каждого опустошения водонагревателя (например, после проведения работ в водопроводной сети, из-за опасности замерзания или после его ремонта) перед повторным вводом нагревателя в эксплуатацию из него следует снова выпустить воздух.

- Обесточьте водонагреватель, выключив электроподключение.
- После этого многократно открывайте и закрывайте кран горячей воды в смесителе до тех пор, пока из водопровода и водонагревателя не выйдет весь воздух и пойдет вода (это продолжается около одной минуты).
- Только после деаэрации на водонагреватель снова можно будет подать напряжение.

Уход и техобслуживание

- Нагреватель и арматуру достаточно протереть влажной тряпкой. Не следует использовать никакие сильнодействующих чистящих средств с содержанием растворителей.
- Поставляемые сетчатый фильтр, ограничитель протока, насадку на кран и душ следует регулярно прочищать и заменять в случае износа.
- Загрязнения и накипь, накопившиеся в трубах, мешают нормальному функционированию водонагревателя. Признаками того, что трубы

засорились, являются, например, утончение струи или шуршание при вытекании воды. В этом случае следует вызвать специалиста для проведения проверки нагревателя и, в случае необходимости, прочистить фильтрующий элемент в подающей трубе холодной воды.

- Из-за вибрации открытой нагревательной спирали и преобладающей пластмассовой конструкции, прибор более стойкий к накипям, чем водопроводная система.

Указания по монтажу

Нагреватель монтируется в помещении с плюсовой температурой к точке отбора холодной воды в соответствии с рисунками. При монтаже учитывайте следующее:

- следует соблюдать нормы и законы предписания Вашей страны, а также предписания местных предприятий по электро- и водоснабжению;
- технические данные и параметры в заводской табличке;
- после монтажа в упаковке не должно оставаться ни одной лишней принадлежности;
- водонагреватель должен быть установлен в легкодоступном для обслуживания и ремонта месте. До водонагревателя необходимо установить запорный вентиль;
- перед подключением нагревателя к водопроводной сети следует хорошо промыть трубы;
- давление в водопроводной сети не должно превышать 7 Бар;

- если установка принудительного обратного клапана необходима при инсталляции, то он может устанавливаться только в сети горячей воды после проточного нагревателя. Установка обратного клапана в подводе холодной воды перед проточным нагревателем недопустима!
- в случае, если в водонагреватель поступает вода напрямую из скважин, колодцев или водонапорных башен, для эксплуатации водонагревателя обязательно нужно использовать фильтр грубой очистки для поступающей в водонагреватель холодной воды. Фильтр грубой очистки можно приобрести в специализированных магазинах. Если фильтр грубой очистки не установлен, гарантия на изделие не распространяется.

Монтаж и подключение к водопроводной сети

1. При выборе места монтажа необходимо учитывать, чтобы прибор имел доступ к источнику питания, а также минимальное расстояние прибора до пола - не менее 10 см.
2. Установите два крепежных шурупа, вкручиваемые в дюбеля в стене, где будет установлен водонагреватель. Не вкручивайте шурупы до конца – сначала навесьте монтажную плату на них, а затем закрутите шурупы до упора, чтобы зафиксировать плату. Встроенные трубки прибора должны быть расположены вертикально.
3. Трубки входа холодной воды (синий) и выхода горячей воды (красный) обозначены соответствующими цветами. При монтаже необходимо это учитывать и подсоединять арматуру в соответствии с окраской. После монтажа нагревателя все соединения следует проверить на герметичность.

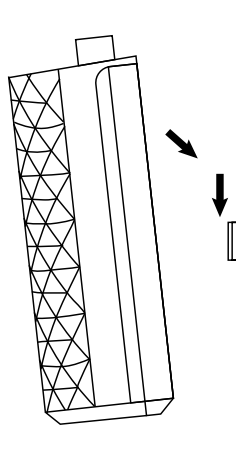


Рис. 3

Электрическое подключение

⚠ Внимание:

Перед электроподключением из нагревателя следует выпустить весь воздух, наполнив его водой путем открывания крана горячей воды. В противном случае возможен выход из строя нагревательного элемента!

Электрическое подключение (только авторизованным специалистам).

Соблюдайте следующие инструкции:

- Установка должна соответствовать действующим ИЕС (Международным стандартам по электротехнике), национальным стандартам или другим специальным инструкциям, определенным местной компанией, обеспечивающей электроснабжение.
- Соблюдайте инструкции на паспортной табличке и технические характеристики.
- Устройство должно быть заземлено!

Структурные предварительные условия

- Прибор должен быть не разъёмно подключен к электросети.
- Номинальное сечение электропровода допустимо до 10 мм².
- Электрическая проводка не должна быть повреждена. После монтажа, проводка не должна находиться в зоне непосредственного доступа.
- Выключатель сети (например, через предохранители) с шириной контактного расстояния по меньшей мере 3 мм на контакт, должен рассоединять все три контакта одновременно.

Для защиты прибора, предохранительный элемент для проводки, должен быть подобран к соответствующему номинальному току прибора.

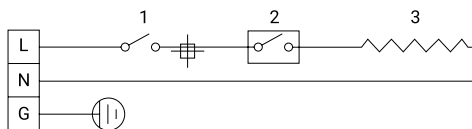


Рис.4. Zanussi Pro-logic SP 4, Zanussi Pro-logic SP 6

1. Температурный предохранитель.
2. Дифференциальное реле давления с микровыключателями.
3. Спиральный нагревательный элемент.

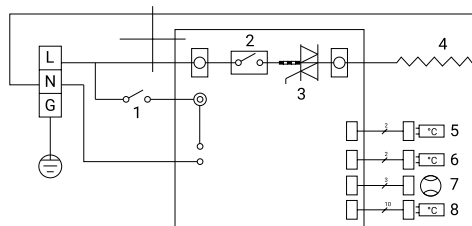


Рис. 5. Zanussi Pro-logic SPX 4 Digital,
Zanussi Pro-logic SPX 6 Digital

1. Температурный предохранитель.
2. Реле.
3. Симистор.
4. Спиральный нагревательный элемент.
5. Терморезистор на вход воды.
6. Терморезистор на выход воды.
7. Сенсор протока.
8. Блок дисплея.

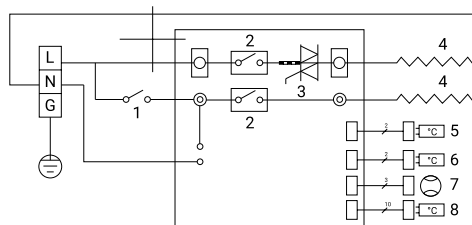


Рис. 6. Zanussi Pro-logic SPX 7 Digital

1. Температурный предохранитель.
2. Реле.
3. Симистор.
4. Спиральный нагревательный элемент.
5. Терморезистор на вход воды.
6. Терморезистор на выход воды.
7. Сенсор протока.
8. Блок дисплея.

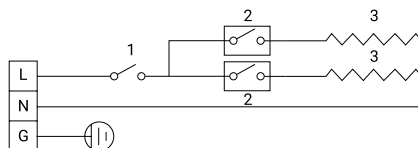


Рис.7. Zanussi Pro-logic SP 7

1. Температурный предохранитель.
2. Дифференцированное реле давления с микровыключателями.
3. Спиральный нагревательный элемент.

- При монтаже необходимо предусмотреть отключение всех полюсов с расстоянием между разомкнутыми контактами не менее 3 мм.
- Поперечное сечение провода должно быть подобрано в соответствии с мощностью прибора.
- В качестве устройства защиты нагревателя в электросеть должен встраиваться предохранительный элемент с током срабатывания, соответствующий номинальному току нагревателя.

Ввод в эксплуатацию

Непосредственно перед включением

- Откройте кран горячей воды и не закрывайте его, пока выходящая вода не перестанет пузыриться.
- Только теперь включить электропитание — потечет горячая вода.
- Специалист по монтажу должен объяснить владельцу нагревателя, как он функционирует и как им правильно пользоваться.
- Данную инструкцию специалист должен передать пользователю на хранение.

Настройки прибора Pro-logic SP и Pro-logic SPX Digital

Чтобы достичь оптимальной производительности и температуры воды, установите ограничитель протока воды, как показано на рис. 1 и 2. После установки водонагревателя подключите его к электросети и системе центрального водоснабжения, откройте кран горячей воды, включите водонагреватель нажатием клавиши ON/OFF на корпусе. После закрытия крана горячей воды водонагреватель выключится автоматически. При следующем открытии водонагреватель автоматически включится.

Экономия энергии (только для модели Pro-logic SPX Digital)

Задайте точную желаемую температуру на водонагревателе и откройте кран горячей воды. Если вода кажется слишком горячей, не добавляйте холодную воду, а вместо этого задайте на приборе меньшее значение температуры. Чтобы достигнуть менее горячей температуры воды гораздо экономичнее снизить на приборе заданное значение температуры и сэкономить драгоценную электроэнергию, чем увеличить расход холодной воды, совсем не требуемый

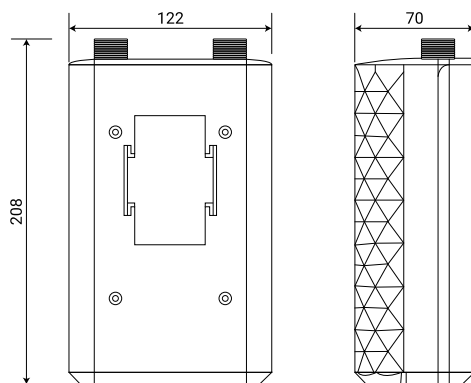
для, например, мытья рук. А также за время регулировки и настройки приятной температуры расходуются — опять же напрасно — вода и электроэнергия.

Более того, холодная вода, добавленная через кран, не учитывается диапазоном регулирования в электронной схеме, что может послужить причиной колебаний температуры воды.

Технические характеристики

Параметры/Модель	Pro-logic SPX 4 Digital	Pro-logic SPX 6 Digital	Pro-logic SPX 7 Digital	Pro-logic SP 4	Pro-logic SP 6	Pro-logic SP 7
Номинальное давление, Бар	7					
Система нагрева	Никель-хромовый спиральный нагревательный элемент					
Уд. сопротивление воды, Омега см	≥800 Ω при 15 °С					
Напряжение питания, В~Гц	220~50					
Потребляемая мощность, Вт	4000	5500	7000	4000	5500	7000
Номинальный ток, А	18,2	25	31,8	18,2	25	31,8
Мин. поперечное сечение провода, мм ²	2,5	2,5	4	2,5	2,5	4
Расстояние между центрами патрубков, мм	72					
Проток воды при Dt = 25 °С, л/мин	2,2	3,1	4	2,2	3,1	4
Величина отключающего протока, л/мин	2.0+/-0.3					
Класс пылевлагозащитности	IPX4					
Защита от поражения электрическим током	I					
Размеры прибора (Ш×В×Г), мм	122×208×70	122×208×70	122×208×70	122×208×70	122×208×70	122×208×70
Размеры упаковки (Ш×В×Г), мм	220×240×88	220×240×88	220×240×88	220×240×88	220×240×88	220×240×88
Вес нетто, кг	1	1	1	0,95	0,95	0,95
Вес брутто, кг	1,4	1,4	1,4	1,35	1,35	1,35

Габаритные размеры



Поиск и устранение неисправностей

Таблица поможет Вам в случае обнаружения неисправности самостоятельно устранить дефект, выяснив причину его возникновения.

Неисправность	Причина	Устранение
Вода не поступает	Перекрыта подача воды	Открыть распределительный кран и запорный вентиль
Воды поступает меньше, чем ожидалось	Отсутствует насадка-регулятор струи	Установить специальную насадку-регулятор струи
	Слишком низкий напор воды в системе Наличие загрязнений	Уточнить технические данные Проверить напор воды; прочистить фильтр, запорный вентиль и/или кран
Прибор самопроизвольно включается и выключается	Непостоянный напор воды. Недостаточный расход воды	Удалить загрязнения./Повысить напор воды. Закрывать все другие точки отбора воды. Приоткрыть запорный вентиль
Вы слышите, что прибор включается, но вода не нагревается	Нагревательный элемент вышел из строя	Заменить нагревательный элемент (осуществляется сервисной службой)
	Не подключена фаза	Проверить параметры электро-подключения (напряжение 230 В) (осуществляется сервисной службой)
	Электроподключение не в порядке	Проверить параметры электропод-ключения (осуществляется сервисной службой)
Вы не слышите, что прибор включается и вода не нагревается	Перепутаны вход холодной воды с выходом горячей воды	Проверьте подключение воды
	Слишком низкий напор воды	Регулировка протока (см. рис. 10). /Увеличить подачу воды на прибор
	Наличие загрязнений	Прочистить входное и / или выходное отверстие
Температура теплой воды колеблется	Непостоянный напор воды	Стабилизировать напор воды (лучше не использовать горячую воду для нескольких объектов)
	Непостоянное электрическое напряжение	Проверить напряжение
Температура теплой воды слишком низкая	Расход воды слишком большой. Температура воды на входе слишком низкая	Произвести регулировку протока воды или температуры
	Слишком малое потребление электроэнергии	Сравнить измерения температуры воды и расхода с техническими данными. / Проконтролировать напряжение
	Не установлен ограничитель протока	Установите ограничитель протока согласно рис. 1 и 2

Гарантия

Гарантийный срок составляет 2 года.
Гарантийное обслуживание производится в соответствии с гарантийными обязательствами, перечисленными в гарантийном талоне.

Утилизация

По окончании срока службы водонагреватель следует утилизировать. Подробную информацию

по утилизации водонагревателя Вы можете получить у представителя местного органа власти.

Транспортировка и хранение

Водонагреватели в упаковке изготовителя могут транспортироваться всеми видами крытого транспорта в соответствии с правилами перевозки грузов, действующими на данном виде транспорта. Условия транспортирования при температуре от минус 50 до плюс 50 °С и при относительной влажности до 80 % при плюс 25 °С). При транспортировании должны быть исключены любые возможные удары и перемещения

упаковок с водонагревателями внутри транспортного средства. Транспортирование и штабелирование производить в соответствии с манипуляционными знаками указанными на упаковке. Водонагреватели должны храниться в упаковке изготовителя в условиях хранения от плюс 1 °С до плюс 40 °С и относительной влажности до 80 % при 25 °С).

Срок службы прибора

Срок эксплуатации прибора составляет 5 лет при условии соблюдения соответствующих правил

по установке и эксплуатации.

Дата изготовления

Дата изготовления указана на стикере на корпусе прибора, а также зашифрована в Code-128. Дата изготовления определяется следующим образом:

SN XXXXXXXX XXXX XXXXXXXX XXXXXX

↑
месяц и год производства

Сертификация

Товар сертифицирован на территории Таможенного союза.
Товар соответствует требованиям:
ТР ТС 004/2011 «О безопасности низковольтного оборудования»
ТР ТС 020/2011 «Электромагнитная совместимость технических средств»

Импортер и уполномоченное изготовителем лицо: ООО "Р-Климат", 119049, г. Москва, ул. Большая Якиманка, д. 35, стр.1, эт. 3, пом. 1, ком. 4
Тел./Факс: +7 (495) 777-19-67,
e-mail: info@rusklimat.ru.

Занусси – зарегистрированная торговая марка, используемая в соответствии с лицензией АВ Electrolux (публ.).
Zanussi is a registered trademark used under license from АВ Electrolux (publ.).

Сделано в Китае.

Інструкція з експлуатації побутовий електроводонагрівач Pro-logic SP/SPX Digital

Ми дякуємо вам за зроблений вибір!

Ви обрали першокласний продукт від Zanussi, який, ми сподіваємося, принесе вам багато радості в майбутньому. Zanussi прагне запропонувати якомога ширший асортимент якісної продукції, який зробить ваше життя ще зручнішим. Ви можете отримати докладнішу інформацію на сайті **www.easy-comfort.com.ua**. Уважно вивчіть цей посібник, щоб правильно використовувати ваш новий тепловентилятор і насолоджуватися його перевагами. Ми гарантуємо, що він зробить ваше життя набагато комфортнішим завдяки легкості у користуванні.

Хай щастить!

Зміст

Позначення, що використовуються	13
Вказівки з техніки безпеки	13
Застосування	14
Загальні відомості	14
Комплектація	14
Деаерація	15
Догляд та техобслуговування	15
Вказівки щодо монтажу	16
Монтаж та підключення до водопровідної мережі	16
Електричне підключення	17
Введення в експлуатацію	18
Економія енергії	18
Технічні характеристики	19
Габаритні розміри	19
Пошук та усунення несправностей	20
Гарантія	20
Утилізація	21
Транспортування та зберігання	21
Термін служби приладу	21
Дата виготовлення	21
Сертифікація	21
Гарантійний талон	24

Гарантійне обслуговування здійснюється відповідно до гарантійних зобов'язань, перелічених у гарантійному талоні.

А ДРЕСИ СЕРВІСНИХ ЦЕНТРІВ ВИ МОЖЕТЕ ЗНАЙТИ НА САЙТІ WWW.EASY-COMFORT.COM.UA АБО У ВАШОГО ДИЛЕРА.



Примітка:

У тексті даної інструкції водонагрівач може мати такі технічні назви як прилад, пристрій, апарат і т.п..

Позначення, що використовуються



Увага:

Вимоги, недотримання яких може призвести до тяжкої травми або серйозного пошкодження обладнання.



Обережно!

Вимоги, недотримання яких може призвести до серйозної травми або смерті.



Примітка:

1. У тексті даної інструкції водонагрівач може мати такі технічні назви як прилад, пристрій, апарат і т.п.
2. Якщо пошкоджений кабель живлення, його слід замінити виробником або авторизованою сервісною службою або іншим кваліфікованим спеціалістом, щоб уникнути серйозних травм.
3. Виробник залишає за собою право без попереднього повідомлення покупця вносити зміни до

конструкції, комплектації або технології виготовлення виробу з метою поліпшення його властивостей.

4. У тексті та цифрових позначеннях інструкції можуть бути допущені помилки.
5. Якщо після прочитання інструкції у Вас залишаться питання експлуатації приладу, зверніться до продавця або в спеціалізований сервісний центр для отримання роз'яснень.
6. На виробі є етикетка, на якій вказані технічні характеристики та інша корисна інформація про прилад.

Вказівки з техніки безпеки



Увага:

Установка, початкова експлуатація та технічне обслуговування цього пристрою повинні проводитися кваліфікованим спеціалістом у відповідності з вказівками інструкції з монтажу. Фахівець при цьому несе повну відповідальність за виконання відповідних норм і приписів по правильному монтажу.

Ми не беремо на себе жодної відповідальності за будь-які пошкодження, що виникли в результаті недотримання цих інструкцій.

- Не використовуйте водонагрівач до тих пір, поки він не буде правильно встановлений. Крім того, нагрівач повинен перебувати в бездоганному технічному стані!
- Після кожного спорожнення водонагрівача при початковому введенні в експлуатацію або перед подальшим його застосуванням (наприклад, після проведення робіт у водопровідній мережі, через небезпеку замерзання або в разі проведення техобслуговування) з водонагрівача обов'язково має бути випущене повітря шляхом багаторазового включення і вимкнення крана. знеструмленого електроенергією приладу, щоб через нього проходила вода.
- Ніколи не відкривайте кришку водонагрівача, коли він підключений до мережі!
- У жодному разі не можна проводити технічну зміну конструкції водонагрівача, а також електропроводку або водопровідну систему!
- Пристрій призначений тільки для домашнього використання та аналогічного застосуван-

ня всередині закритих, теплих приміщень, і повинен застосовуватися тільки для підігріву води в системі центрального водопостачання. Використання для будь-якої іншої мети заборонено.

- Увага, температура води вище 43°C, особливо для дітей, сприймається як гаряча і може викликати почуття опіку. Майте на увазі, якщо з водонагрівача тривалий час відбирається гаряча вода, то кран може також сильно нагрітися!
- У разі неполадок негайно відключіть електроживлення. У разі витоків негайно відключіть подачу холодної води. Ремонт можна проводити лише працівникам спеціалізованого сервісного центру або уповноваженим спеціалістам.
- Прилад не призначений для використання особами (включаючи дітей) з зниженими фізичними, сенсорними або розумовими здібностями або за відсутності у них життєвого досвіду або знань, якщо вони не перебувають під наглядом або не проінструктовані про використання приладу особою, відповідальною за під наглядом для недопущення ігор з приладом.

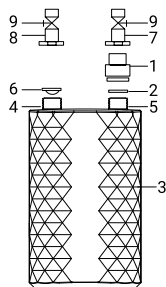
Застосування

Цей малогабаритний проточний водонагрівач призначений для одночасного постачання гарячої водопровідної води кількох водорозбірних точок. При відкритті крана гарячої води в змішувачі проточний нагрівач автоматично вмикається

і нагріває воду за той час, поки вона протікає через нагрівальний елемент. (Водонагрівач споживає електроенергію лише тоді, коли через нього протікає вода).

Загальні відомості

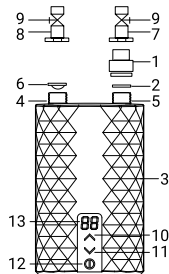
Водонагрівач проточного типу призначений для нагрівання холодної води, що надходить із водопроводу.



Мал. 1. Pro-logic SP

1. Обмежувач потоку.
2. Гумова шайба-ущільнювач.
3. Корпус водонагрівача.
4. Вхід холодної води.
5. Вихід гарячої води.
6. Фільтр грубої очистки.
7. Труба розбирання гарячої води.
8. Труби центрального водопостачання холодної води.
9. Запірний вентиль (кран у труб з водою)

* У разі відсутності потреби використання проточного водонагрівача перекрийте запірні вентилі і відключіть від мережі електроживлення.



Мал. 2. Pro-logic SPX Digital

1. Обмежувач потоку.
2. Гумова шайба-ущільнювач.
3. Корпус водонагрівача.
4. Вхід холодної води.
5. Вихід гарячої води.
6. Фільтр грубої очистки.
7. Труба розбирання гарячої води.
8. Труби центрального водопостачання холодної води.
9. Запірний вентиль* (кран біля труб із водою).
10. Збільшення потужності.
11. Зменшення потужності.
12. ON/OFF – увімкнення/вимкнення.
13. Дисплей.

Комплектація

Електричний водонагрівач проточного типу укомплектований основними елементами для встановлення та підключення.

У комплект водонагрівача серій Pro-logic SP та Pro-logic SPX Digital входять:

- Шуруп 4.2x30 мм – 2 шт.;
- Дюбель – 2 шт.;
- Прокладання (шайба-ущільнювач) – 2 шт.;
- Фільтр грубої очистки – 1 шт.;

- Монтажна пластина – 1 шт.;
- Обмежувач потоку – 1 шт.;
- Розсіювач потоки (при необхідності – вставляється у кран-змішувач для стабілізації потоки води не більше 3 л/хв) – 1 шт.

i Примітка:

Холодна вода, додана через кран, не враховується діапазоном регулювання в електронній схемі, що може спричинити коливання температури води і, у зв'язку з цим, втрату комфорту.

Pro-logic SP та Pro-logic SPX Digital

Прилад вмикається за достатньої протоки води $\geq 1,5$ л/хв.

Колівання температури води та напору у водопровідній мережі можуть вплинути на температуру нагрітої води. Наприклад, взимку, коли температура вхідної води стає значно нижчою, досягти бажаної температури гарячої води можна тільки у разі зменшення її витрати для моделі Pro-logic SP або її регулювання за допомогою клавіші «+» на корпусі – для моделі Pro-logic SPX Digital. Причому влітку, коли температура води підвищена, можна досягти бажаної температури за допомогою домішки холодної води для моделі Pro-logic SP. Для моделі Pro-logic SPX Digital – за

допомогою регулювання подачі холодної води клавішею «-» на корпусі. При надто малій витраті, дуже низькому тиску води або закриванні крана гарячої води нагрівач автоматично вимикається.

Для того, щоб нагрівач працював в оптимальному режимі, слід використовувати обмежувач протоки, що поставляється в комплекті (див. мал. 1 і 2).

Таб. 1: Таблиця зміни протоки при зміні тиску

Тиск/ протока	Протока води (літри за хвилину) за використання обмежувачів протоки	
	Pro-logic SP	Pro-logic SPX Digital
1 Bar	2,2	2,5
2 Bar	3,2	3,4
3 Bar	3,5	3,2
4 Bar	3	3,1
5 Bar	3,2	3,2
6 Bar	3,4	3,2
7 Bar	3,4	3,4

Деаерація

Щоб уникнути пошкодження нагрівального елемента, перед введенням проточного водонагрівача в експлуатацію слід провести його деаерацію. Після кожного спустошення водонагрівача (наприклад, після проведення робіт у водопровідній мережі, через небезпеку замерзання або після його ремонту) перед повторним введенням нагрівача в експлуатацію з нього слід знову випустити повітря.

- Знеструмте водонагрівач, вимкнувши електропідключення.
- Після цього багаторазово відкривайте та закривайте кран гарячої води в змішувачі доти, доки з водопроводу та водонагрівача не вийде все повітря та піде вода (це триває близько однієї хвилини).
- Тільки після деаерації на водонагрівач знову можна буде подати напругу.

Догляд та техобслуговування

- Нагрівач та арматуру достатньо протерти вологою ганчіркою. Не слід використовувати ніяких сильнодіючих засобів для чищення з вмістом розчинників.
- Сітчастий фільтр, обмежувач протоки, насадку на кран і душ, що поставляються, слід регулярно прочищати і замінювати у разі зносу.
- Забруднення та накип, що накопичилися в трубах, заважають нормальному функціонуванню водонагрівача. Ознаками того, що труби засмітилися, є, наприклад, витончення струменя або шарудіння при витіканні води. У цьому випадку слід викликати фахівця для проведення

перевірки нагрівача і, у разі необхідності, промити фільтруючий елемент у трубі, що подає холодної води.

- Через вібрацію відкритої нагрівальної спіралі та переважаючої пластмасової конструкції, прилад більш стійкий до накипу, ніж водопровідна система.

Вказівки щодо монтажу

Нагрівач монтується у приміщенні з плюсовою температурою до точки відбору холодної води відповідно до малюнків. Під час монтажу врахуйте наступне:

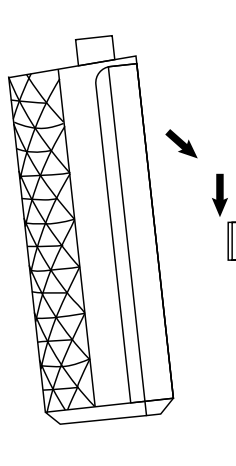
- слід дотримуватися норм і законів розпорядження Вашої країни, а також розпорядження місцевих підприємств з електро- та водопостачання;
- технічні дані та параметри в заводській таблиці;
- після монтажу в упаковці не повинно залишатись жодної зайвої приналежності;
- водонагрівач повинен бути встановлений у легкодоступному для обслуговування та ремонту місці. До водонагрівача необхідно встановити запірний вентиль;
- перед підключенням нагрівача до водопровідної мережі слід добре промити труби;
- тиск у водопровідній мережі не повинен пере-

вищувати 7 Бар;

- якщо установка примусового зворотного клапана необхідна при інсталяції, він може встановлюватися тільки в мережі гарячої води після проточного нагрівача. Встановлення зворотного клапана у підведенні холодної води перед проточним нагрівачем неприпустиме!
- у випадку, якщо у водонагрівач надходить вода безпосередньо зі свердловин, колодязів або водонапірних веж, для експлуатації водонагрівача обов'язково потрібно використовувати фільтр грубої очистки для холодної води, що надходить у водонагрівач. Фільтр грубої очистки можна придбати в спеціалізованих магазинах. Якщо фільтр грубої очистки не встановлений, гарантія на виріб не поширюється..

Монтаж та підключення до водопровідної мережі

1. При виборі місця монтажу необхідно врахувати, щоб прилад мав доступ до джерела живлення, а також мінімальна відстань приладу до підлоги не менше 10 см.
2. Встановіть два кріпильні шурупи, що вкручуються в дюбелі у стіні, де буде встановлений водонагрівач. Не вкручуйте шурупи до кінця – спочатку навісьте монтажну плату на них, а потім закрутіть шурупи до упору, щоб зафіксувати плату. Вбудовані трубки приладу повинні бути розташовані вертикально.
3. Трубки входу холодної води (синій) та виходу гарячої води (червоний) позначені відповідними кольорами. При монтажі необхідно це врахувати та приєднувати арматуру відповідно до забарвлення.
Після монтажу нагрівача всі з'єднання слід перевірити на герметичність.



мал. 3

Електричне підключення



Увага:

Перед електропідключенням з нагрівача слід випустити повітря, наповнивши його водою шляхом відкриття крана гарячої води. В іншому випадку можливий вихід з ладу нагрівального елемента!

Електричне підключення (тільки авторизованим спеціалістам).

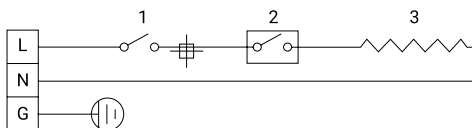
Дотримуйтесь наступних інструкцій:

- Установка повинна відповідати діючим ІЕС (Міжнародним стандартам з електротехніки), національним стандартам або іншим спеціальним інструкціям, визначеним місцевою компанією, що забезпечує електропостачання.
- Дотримуйтесь інструкцій на паспортній табличці та технічних характеристик.
- Пристрій має бути заземлений!

Структурні попередні умови

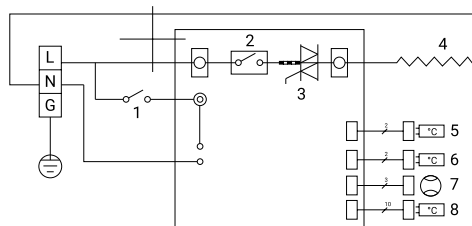
- Прилад має бути не роз'ємно підключений до електромережі.
- Номінальний переріз електропроводу допустимо до 10 мм².
- Електричне проведення не повинно бути пошкоджене. Після монтажу проводка не повинна перебувати в зоні безпосереднього доступу.
- Вимикач мережі (наприклад, через запобіжники) з шириною контактної відстані щонайменше 3 мм на контакт повинен роз'єднувати всі три контакти одночасно.

Для захисту приладу запобіжний елемент для проводки повинен бути підібраний до відповідного номінального струму приладу.



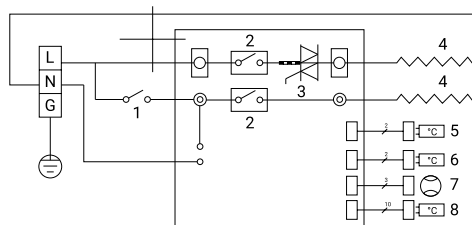
Мал.4. Zanussi Pro-logic SP 4, Zanussi Pro-logic SP 6

1. Температурний запобіжник.
2. Диференційне реле тиску з мікровимикачами.
3. Спиральний нагрівальний елемент.



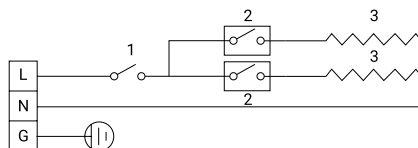
Мал. 5. Zanussi Pro-logic SPX 4 Digital, Zanussi Pro-logic SPX 6 Digital

1. Температурний запобіжник.
2. Реле.
3. Симистор.
4. Спиральний нагрівальний елемент.
5. Терморезистор на вхід води.
6. Терморезистор на вихід води.
7. Сенсор протоки.
8. Блок дисплея.



Мал. 6. Zanussi Pro-logic SPX 7 Digital

1. Температурний запобіжник.
2. Реле.
3. Симистор.
4. Спиральний нагрівальний елемент.
5. Терморезистор на вхід води.
6. Терморезистор на вихід води.
7. Сенсор протоки.
8. Блок дисплея.



Мал.7. Zanussi Pro-logic SP 7

1. Температурний запобіжник.
2. Диференційоване реле тиску з мікровимикачами.
3. Спиральний нагрівальний елемент.

- При монтажі необхідно передбачити відключення всіх полюсів з відстанню між розімкненими контактами не менше ніж 3 мм.
- Поперечний переріз дроту має бути підібраний відповідно до потужності приладу.
- Як пристрій захисту нагрівача в електромережу повинен вбудовуватися запобіжний елемент зі струмом спрацьовування, що відповідає номінальному струму нагрівача.

Введення в експлуатацію

Безпосередньо перед включенням

- Відкрийте кран гарячої води і не закривайте його, поки вода, що виходить, не перестане бульбашитися.
- Тільки тепер увімкнути електроживлення – потече гаряча вода.
- Фахівець із монтажу повинен пояснити власнику нагрівача, як він функціонує та як ним правильно користуватися.
- Цю інструкцію фахівець повинен передати користувачеві на зберігання.

Налаштування приладу Pro-logic SP та Pro-logic SPX Digital

Щоб досягти оптимальної продуктивності та температури води, встановіть обмежувач протоки води, як показано на мал. 1 і 2. Після встановлення водонагрівача підключіть його до електромережі та системи центрального водопостачання, відкрийте кран гарячої води, увімкніть водонагрівач натисканням клавіші ON/OFF на корпусі. Після закриття крана гарячої води водонагрівач вимкнеться автоматично. При наступному відкритті водонагрівач автоматично увімкнеться.

Економія енергії (тільки для Pro-logic SPX Digital)

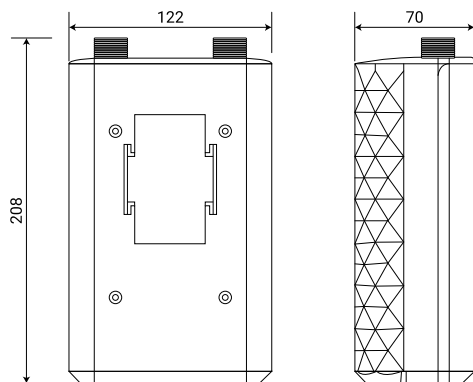
Здайте точну бажану температуру на водонагрівачі та відкрийте кран гарячої води. Якщо вода здається занадто гарячою, не додавайте холодну воду, а натомість задайте на приладі менше значення температури. Щоб досягти менш гарячої температури води набагато економніше знизити на приладі задане значення температури і заощадити дорогоцінну електроенергію, ніж збільшити витрати холодної води, зовсім не потрібні для, наприклад, миття рук. А також за час регулювання та налаштування

приємної температури витрачаються – знову ж таки даремно – вода та електроенергія. Більш того, холодна вода, додана через кран, не враховується діапазоном регулювання в електронній схемі, що може спричинити коливання температури води.

Технічні характеристики

Параметри/Модель	Pro-logic SPX 4 Digital	Pro-logic SPX 6 Digital	Pro-logic SPX 7 Digital	Pro-logic SP 4	Pro-logic SP 6	Pro-logic SP 7
Номінальний тиск, Бар	7					
Система нагрівання	Нікель-хромовий спіральний нагрівальний елемент					
Уд. опір води, Омега см	≥800 Ω при 15 °C					
Напруга живлення, В~Гц	220~50					
Потужність, Вт	4000	5500	7000	4000	5500	7000
Номінальний струм, А	18,2	25	31,8	18,2	25	31,8
мін. поперечний переріз дроту, мм ²	2,5	2,5	4	2,5	2,5	4
Відстань між центрами патрубків, мм	72					
Протока води при Dt = 25 °C, л/хв	2,2	3,1	4	2,2	3,1	4
Величина вимикаючої протоки, л/хв	2.0+/-0.3					
Клас пиловологозахищеності	IPX4					
Захист від ураження електричним струмом	I					
Розміри приладу (Ш×В×Г), мм	122×208×70	122×208×70	122×208×70	122×208×70	122×208×70	122×208×70
Розміри упаковки (Ш×В×Г), мм	220×240×88	220×240×88	220×240×88	220×240×88	220×240×88	220×240×88
Вага нетто, кг	1	1	1	0,95	0,95	0,95
Вага брутто, кг	1,4	1,4	1,4	1,35	1,35	1,35

Габаритні розміри



Пошук та усунення несправностей

Таблиця допоможе Вам у разі виявлення несправності самостійно усунути дефект, з'ясувавши причину його виникнення.

Несправність	Причина	Усунення
Вода не надходить	Перекрыто подачу води	Відкрити розподільний кран та запірний вентиль
Води надходить менше, ніж очікувалося	Відсутня насадка-регулятор струменя Занадто низький напір води в системі Наявність забруднень	Встановити спеціальну насадку-регулятор струменя Уточнити технічні дані Перевірити тиск води; прочистити фільтр, запірний вентиль та/або кран
Прилад мимоволі вмикається та вимикається	Непостійний тиск води. Недостатня витрата води	Видалити забруднення./Підвищити тиск води. Закрийте всі інші точки відбору води. Відкрити запірний вентиль
Ви чуєте, що прилад вмикається, але вода не нагрівається	Нагрівальний елемент вийшов з ладу Не підключена фаза Електропідключення не в порядку	Замініть нагрівальний елемент (здійснюється сервісною службою) Перевірити параметри електропідключення (напруга 230 В) (здійснюється сервісною службою) Перевірити параметри електропідключення (здійснюється сервісною службою)
Ви не чуєте, що прилад вмикається і вода не нагрівається	Переплутано вхід холодної води з виходом гарячої води Надто низький напір води Наявність забруднень	Перевірте підключення води Регулювання протоки (див. мал. 10). / Збільшити подачу води на прилад Прочистити вхідний та / або вихідний отвір
Температура теплої води коливається	Непостійний тиск води Непостійна електрична напруга	Стабілізувати тиск води (краще не використовувати гарячу воду для декількох об'єктів) Перевірити напругу
Температура теплої води дуже низька	Витрата води занадто велика. Температура води на вході занадто низька Занадто мале споживання електроенергії Не встановлено обмежувач протоки	Здійснити регулювання протоки води або температури Порівняти вимірювання температури води та витрати з технічними даними. / Проконтролювати напругу Встановіть обмежувач протоки згідно з мал. 1 та 2

Гарантія

Гарантійний термін 2 роки.
Гарантійне обслуговування здійснюється відповідно до гарантійних зобов'язань, перелічених у гарантійному талоні.

Утилізація

Після закінчення терміну служби водонагрівач слід утилізувати. Детальну інформацію щодо

утилізації водонагрівача Ви можете отримати у представника місцевого органу влади.

Транспортування та зберігання

Водонагрівачі в упаковці виготовлювача можуть транспортуватися всіма видами критого транспорту відповідно до правил перевезення вантажів, що діють на даному виді транспорту. Умови транспортування при температурі від мінус 50 до плюс 50 °C і при відносній вологості до 80 % при плюс 25 °C).

При транспортуванні повинні бути виключені будь-які можливі удари та переміщення упако-

вок з водонагрівачами всередині транспортно-го засобу. Транспортування та штабелювання проводити у відповідності з маніпуляційними знаками зазначеними на упаковці.

Водонагрівачі повинні зберігатися в упаковці виробника в умовах зберігання від плюс 1 °C до плюс 40 °C та відносної вологості до 80 % при 25 °C).

Термін служби приладу

Термін експлуатації приладу становить 5 років за умови дотримання відповідних правил вста-

новлення та експлуатації.

Дата виготовлення

Дата виготовлення вказана на стікері на корпусі приладу, а також зашифрована в Code-128. Дата виготовлення визначається так:

SN XXXXXXXX XXXX XXXXXXX XXXXX

місяць та рік виробництва

Сертифікація

Товар сертифікований на території України, відповідає вимогам нормативних документів:

ДСТУ CISPR 14-1:2004,
ДСТУ CISPR 14-2:2007,
ДСТУ IEC 61000-3-2:2004,
ДСТУ EN 61000-3-3:2004,
ДСТУ IEC 60335-2-40:2010

Інформація про сертифікацію продукції оновлюється щорічно. (При відсутності копії нового сертифіката в коробці запитуйте копію у продавця).

Імпортер в Україні:

ТОВ «Торговий дім Клімат Країни»

Адреса: 08322, Київська обл., Бориспільський р-н., с. Проліски вул. Промислова, 9, офіс 4

Виготовлено в Китаї.

Зануссі – зареєстрована торгова марка, що використовується відповідно до ліцензії АВ Electrolux (публ.).

Zanussi is a registered trademark used under license from АВ Electrolux (publ.).

Гарантийный талон

Настоящий документ не ограничивает определенные законом права потребителей, но дополняет и уточняет оговоренные законом обязательства, предполагающие соглашение Сторон, либо договор.

Поздравляем вас с приобретением техники отличного качества!

Убедительно просим вас во избежание недоразумений до установки/эксплуатации изделия внимательно изучить его инструкцию по эксплуатации.

В конструкцию, комплектацию или технологию изготовления изделия, с целью улучшения его технических характеристик, могут быть внесены изменения. Такие изменения вносятся без предварительного уведомления Покупателя и не влекут обязательство по изменению/улучшению ранее выпущенных изделий.

Гарантийный ремонт изделия выполняется в срок не более 45 дней.

Дополнительную информацию по продукту вы можете получить у Продавца или по нашей информационной линии в г. Москва:

Тел. 8-800-500-07-75

(По России звонок бесплатный, круглосуточно 24/7/365).

E-mail: customer@easy-comfort.ru

Адрес в Интернет: www.easy-comfort.ru

Внешний вид и комплектность изделия

Тщательно проверьте внешний вид изделия и его комплектность, все претензии по внешнему виду и комплектности предъявляйте Продавцу при покупке изделия. Гарантийное обслуживание купленного вами прибора осуществляется через Продавца, специализированные сервисные центры или монтажную организацию, проводившую установку прибора (если изделие нуждается в специальной установке, подключении или сборке).

По всем вопросам, связанным с техобслуживанием изделия, обращайтесь в специализированные сервисные центры. Подробная информация о сервисных центрах, уполномоченных осуществлять ремонт и техническое обслуживание изделия, находится на вышеуказанном сайте.

Заполнение гарантийного талона

Внимательно ознакомьтесь с гарантийным талоном и проследите, чтобы он был правильно заполнен и имел штамп Продавца. При отсутствии штампа Продавца и даты продажи (либо кассового чека с датой продажи) гарантийный срок исчисляется с даты производства изделия.

Запрещается вносить в гарантийный талон какие-либо изменения, а также стирать или переписывать указанные в нём данные. Гарантийный талон должен содержать: наименование и модель изделия, его серийный номер, дата продажи, а также имеется подпись уполномоченного лица и штамп Продавца.

В случае неисправности прибора по вине изготовителя обязательство по устранению неисправности будет возложено на уполномоченную изготовителем организацию. В данном случае покупатель вправе обратиться к Продавцу.

Ответственность за неисправность прибора, возникшую по вине организации, проводившей установку (монтаж) прибора возлагается на монтажную организацию. В данном случае необходимо обратиться к организации, проводившей установку (монтаж) прибора.

Для установки (подключения) изделия (если оно нуждается в специальной установке, подключении или сборке) рекомендуем обращаться в специализированные сервисные центры, где можете воспользоваться услугами квалифицированных специалистов. Продавец, уполномоченная изго-

товителем организация, импортер и изготовитель не несут ответственности за недостатки изделия, возникшие из-за его неправильной установки (подключения).

Область действия гарантии

Обслуживание в рамках предоставленной гарантии осуществляется только на территории РФ и распространяется на изделия, купленные на территории РФ.

Настоящая гарантия не дает права на возмещение и покрытие ущерба, произошедшего в результате переделки или регулировки изделия, без предварительного письменного согласия изготовителя, с целью приведения его в соответствие с национальными или местными техническими стандартами и нормами безопасности, действующими в любой другой стране, кроме РФ, где это изделие было первоначально продано.

Настоящая гарантия распространяется на производственные или конструкционные дефекты изделия

Выполнение ремонтных работ и замена дефектных деталей изделия специалистами уполномоченного сервисного центра производится в сервисном центре или непосредственно у Покупателя (по усмотрению сервисного центра). В случае если во время устранения недостатков товара станет очевидным, что они не будут устранены в определённый срок, Стороны могут заключить соглашение о новом сроке устранения недостатков товара.

Гарантийный срок на комплектующие изделия (детали, которые могут быть сняты с изделия без применения каких-либо инструментов, т. е. ящики, полки, решётки, корзины, насадки, щётки, трубки, шланги и др. подобные комплектующие) составляет 3 (три) месяца. Гарантийный срок на новые комплектующие, установленные на изделие при гарантийном или платном ремонте, либо приобретённые отдельно от изделия, составляет 3 (три) месяца со дня выдачи отремонтированного изделия Покупателю, либо продажи последнему этих комплектующих.

Настоящая гарантия не распространяется на:

- периодическое обслуживание и сервисное обслуживание изделия (чистку, замену фильтров или устройств, выполняющих функции фильтров);
- любые адаптации и изменения изделия, в т. ч. с целью усовершенствования и расширения обычной сферы его применения, которая указана в Инструкции по эксплуатации изделия, без предварительного письменного согласия изготовителя;
- аксессуары, входящие в комплект поставки.

Настоящая гарантия также не предоставляется в случаях, если недостаток в товаре возник в результате:

- использования изделия не по его прямому назначению, не в соответствии с его Инструкцией по эксплуатации, в том числе эксплуатации изделия в перегрузкой или совместно со вспомогательным оборудованием, не рекомендуемым Продавцом, уполномоченной изготовителем организацией, импортером, изготовителем;
- наличия на изделии механических повреждений (сколов, трещин и т. д.), воздействий на изделие чрезмерной силы, химически агрессивных веществ, высоких температур, повышенной влажности/запылённости, концентрированных паров, если что-либо из перечисленного стало причиной неисправности изделия;
- ремонта/наладки/инсталляции/адаптации/пуска изделия в эксплуатацию не уполномоченными на то организациями/лицами;
- неаккуратного обращения с устройством, ставшего причиной физических, либо косметических повреждений поверхности;
- если нарушены правила транспортировки/хранения/монтажа/эксплуатации;
- стихийных бедствий (пожар, наводнение и т. д.) и других

причин, находящихся вне контроля Продавца, уполномоченной изготовителем организации, импортёра, изготовителя и Покупателя, которые причинили вред изделию;

- неправильного подключения изделия к электрической или водопроводной сети, а также неисправностей (несоответствие рабочих параметров) электрической или водопроводной сети и прочих внешних сетей;
- дефектов, возникших вследствие попадания внутрь изделия посторонних предметов, жидкостей, кроме предусмотренных инструкцией по эксплуатации, насекомых и продуктов их жизнедеятельности и т. д.;
- необходимости замены ламп, фильтров, элементов питания, аккумуляторов, предохранителей, а также стеклянных/фарфоровых/матерчатых и перемещаемых вручную деталей и других дополнительных быстроизнашивающихся/сменных деталей изделия, которые имеют собственный ограниченный период работоспособности, в связи с их естественным износом;
- дефектов системы, в которой изделие использовалось как элемент этой системы.

Покупатель предупреждён о том, что если товар отнесен к категории товаров, предусмотренных «Перечнем недовольственных товаров надлежащего качества, не подлежащих возврату или обмену на аналогичный товар другого размера, формы, габарита, фасона, расцветки или комплектации» Пост. Правительства РФ № 55 от 19.01.1998 он не вправе требовать обмена купленного изделия в порядке ст. 25 Закона «О защите прав потребителей» и ст. 502 ГК РФ. С момента подписания Покупателем Гарантийного талона считается, что:

- вся необходимая информация о купленном изделии и его потребительских свойствах предоставлена Покупателю в полном объеме, в соответствии со ст. 10 Закона «О защите прав потребителей»;
- покупатель получил Инструкцию по эксплуатации купленного изделия на русском языке и

.....;

- покупатель ознакомлен и согласен с условиями гарантийного обслуживания/особенностями эксплуатации купленного изделия;
- покупатель претензий к внешнему виду/комплектности купленного изделия не имеет.

.....

Отметить здесь, если работа изделия проверялась в присутствии Покупателя.

Подпись Покупателя:

Дата:

Гарантійний талон

Цей документ не обмежує визначені законом права споживачів, а доповнює і уточнює обумовлені законом зобов'язання, що передбачають угоду сторін або договір.

Правильне заповнення гарантійного талона

Уважно ознайомтеся з гарантійним талоном і простежте, щоб він був правильно заповнений і мав штамп Продавця. При відсутності штампа Продавця та дати продажу (або касового чека з датою продажу) гарантійний термін на виріб обчислюється з дати виробництва виробу. Забороняється вносити в Гарантійний талон будь-які зміни, а також стирати переписувати будь-які зазначені в ньому дані.

Зовнішній вигляд та комплектність виробу

Ретельно перевірте зовнішній вигляд виробу і його комплектність, всі претензії щодо зовнішнього вигляду та комплектності виробу пред'являйте Продавцю при покупці виробу.

Вітаємо Вас з придбанням техніки відмінної якості!

З усіх питань, пов'язаних з техобслуговуванням виробу, звертайтеся в спеціалізовані сервісні центри.

Додаткову інформацію Ви можете отримати у Продавця.

Детальна інформація про сервісні центри, що уповноважені здійснювати ремонт і технічне обслуговування виробів, додається окремим списком та/або перебуває на сайті.

Тел. сервісного центру «СЦ Альфа-Сервіс»

(044) 451-59-02

(044) 451-52-32

(067) 442-86-33 або

0-800-50-53-17

Детальна інформація про сервісні центри, що уповноважені здійснювати ремонт і технічне обслуговування виробів, додається окремим списком та/або міститься на сайті.

Виробник залишає за собою право вносити зміни в конструкцію, комплектацію або технологію виготовлення виробу, з метою поліпшення його технологічних характеристик.

Такі зміни вносяться у виріб без попереднього повідомлення Покупців і не тягнуть за собою зобов'язань щодо зміни/поліпшення раніше випущених виробів.

Переконливо просимо Вас, щоб уникнути непорозумінь до встановлення/експлуатації виробу уважно вивчити його інструкцію по експлуатації.

Забороняється вносити в Гарантійний талон будь-які зміни, стирати або переписувати будь-які зазначені в ньому дані.

ТЕРМІН ДІЇ ГАРАНТІЇ

1. Ця гарантія має силу, якщо гарантійний талон правильно/чітко заповнений, не має виправлень і в ньому зазначені: дата продажу, підпис продавця, печатка торговельної організації; модель та серійний номер виробу.

2. Зазначені вище гарантійні терміни поширюється на вироби, що використовуються тільки для особистих, сімейних, домашніх потреб, не пов'язаних із здійсненням підприємницької діяльності. На виріб не розповсюджується звичайна гарантія виробника (використання виробу в офісах, підприємствах сфери обслуговування, місцях загального користування, громадського харчування, охорони здоров'я, освіти й т.п.).

3. У разі використання виробу у підприємницькій діяльності його гарантійний термін становить 6 (шість) місяців.

Гарантійний термін на комплектуючі виробу або складові частини (деталі, які можуть бути зняті з виробу без застосування будь-яких інструментів, тобто решітки, насадки, щітки, трубки, шланги та інші подібні комплектуючі) становить 6 (шість) місяців.

Гарантійний термін на нові комплектуючі виробу або складові частини, встановлені на виріб при гарантійному або платному ремонті, або придбані окремо від виробу, становить три місяці з дня видачі Покупцю виробу по закінченні ремонту, продажу останнього цих комплектуючих/складових частин.

ДІЙСНІСТЬ ГАРАНТІЇ

Ця гарантія дійсна тільки на території України на вироби, куплені на території України. Гарантія поширюється на виробничий або конструкційний дефект виробу. Справжня гарантія включає виконання уповноваженим сервісним центром ремонтних робіт і заміну дефектних деталей виробу в сервісному центрі або у Покупця (на розсуд сервісного центру). Гарантійний ремонт

виробу виконується в термін не більше 14 (Чотирнадцять) днів за умови наявності запчастин в сервісному центрі.

Дійсна гарантія не дає права на відшкодування і покриття збитку, що стався в результаті переробки і регулювання виробу, без попередньої письмової згоди виробника, з метою приведення його у відповідність з національними або місцевими технічними стандартами та нормами безпеки. Продавець і Виробник не несуть відповідальності за будь-які несприятливі наслідки, пов'язані з використанням Покупцем придбаного виробу належної якості без затвердженого плану монтажу і вирішення вищевказаних організацій.

ЦЯ ГАРАНТІЯ НЕ ПОШИРЮЄТЬСЯ НА:

періодичне обслуговування та сервісне обслуговування виробу (чищення, заміну фільтрів);

будь-які адаптації і зміни виробу, в т.ч. з метою удосконалення та розширення звичайної сфери його застосування, яка вказана в Інструкції по експлуатації виробу, без попередньої письмової згоди виробника.

ЦЯ ГАРАНТІЯ НЕ НАДАЄТЬСЯ У ВИПАДКАХ:

1. Виробник звільняється від відповідальності за недоліки виробу, що були виявлені в період гарантійного строку, у разі їх виникнення після передачі виробу споживачеві внаслідок порушення споживачем правил використання, транспортування або зберігання виробу, зокрема при виявленні у виробі сторонніх предметів, тварин, гризунів, комах або слідів їх життєдіяльності, дій третіх осіб або непереборної сили, а також при нестабільності роботи параметрів електричної мережі, газових та водних комунікацій.

У разі використання виробу не за призначенням гарантія виробника не надається.

Виробник не несе відповідальності у випадку недотримання правил установки виробу або залучення до установки технічно складних приладів сторонніх осіб, що не мають авторизації.

При підключенні виробу не користуватись категорично заборонено користуватись подовжувачами, трійниками і перехідниками. Порушення цього пункту призводить до припинення гарантії.

Якщо виріб не використовується – переключайте кран подачі води/газу та відключайте виріб від електромережі.

Ремонт виробу повинен здійснюватися тільки авторизованими сервісними центрами (організаціями). Авторизовані сервісні центри (організації) мають повне право. До початку прийняття обладнання на ремонт, вимагає фото/відео фіксації підключення та експлуатації обладнання. При виявленні неавторизованого втручання гарантійні зобов'язання виробника припиняються.

Виріб повинен утримуватись в чистоті. Гарантія виробника не поширюється на механічні ушкодження, що виникли в результаті транспортування або експлуатації виробу.

Гарантія виробника не поширюється на вироби з вилученими або зіпсованими табличками, що містять ідентифікаційний та серійний номер виробу.

Гарантія виробника не поширюється на косметичні дефекти, що не впливають на справну роботу виробу, а також на витратні матеріали, такі як світлоवालні лампи, фільтри і т.п. (зокрема на переміщувані вручну пластикові й скляні деталі).

наявності на виробі механічних пошкоджень (сколів, тріщин, тощо), впливів на виріб надмірної сили, хімічно агресивних речовин, високих температур, підвищеної вологості/запиленості, концентрованих парів, якщо будь-що з перерахованого стало причиною несправності виробу.

експлуатації без автомата захисту по напрузі; ремонту, зробленого не уповноваженими на те сервісними центрами або дилерами;

нещасних випадків, удару блискавки, затоплення, пожежі та інших причин, що знаходяться поза контролем виробника;

дефектів, отриманих при транспортуванні приладу замовником, за винятком випадків, коли вона проводиться уповноваженими дилерами або виробником;

дефектів системи, в якій використовувалися даний вироби; експлуатації при підвищеній напрузі (більше 5% від номінального) і вологості більше 80%, при температурі вищій + 25 ° C

2. Виробник не несе жодної відповідальності за будь-який мож-

ливий збиток, завданий споживачеві, фізичним/юридичним особам у випадку недотримання споживачем вимог Виробника, зазначених у даному гарантійному документі та інструкції з експлуатації.

використання виробу не за його прямим призначенням, не у відповідності з його Інструкцією з експлуатації, в тому числі, експлуатації виробу з перевантаженням або спільно з допоміжним обладнанням, не рекомендованим Продавцем (виробником); ремонту/налагодження/інсталяції/адаптації/пуску в експлуатацію виробу не уповноваженими на те організаціями/особами; стихійного лиха (пожежа, повінь тощо) та інших причин, що перебувають поза контролем Продавця (виробника) і Покупця, які заподіяли шкоду виробу;

неправильне підключення виробу до електричної мережі, а також несправностей (не відповідності робочим параметрам і безпеки) електричної мережі;

дефектів, що виникли внаслідок попадання всередину виробу сторонніх предметів, рідин, комах і продуктів їх життєдіяльності, і т.д.

неправильне зберігання виробу;

необхідність заміни витратних матеріалів: ламп, фільтрів, елементів живлення, акумуляторів, запобіжників, а також скляних/фарфорових/полотняних і переміщуваних вручну деталей та інших додаткових швидкозношуваних/змінних деталей (комплектуючих) виробу, які мають власний обмежений період працездатності, у зв'язку з їх природним зносом, або якщо така заміна передбачена конструкцією і не пов'язана з розбиранням виробу; дефектів системи, в якій виріб використовувався як елемент цієї системи.

З моменту підписання Покупцем Гарантійного талона вважається, що:

Вся необхідна інформація про придбаний продукт і його споживчі властивості у відповідності з Законом України "Про захист прав споживачів" надана Покупцю у повному обсязі;

Покупець отримав Інструкцію з експлуатації купленого виробу українською мовою.

.....;
Покупець ознайомлений і згоден з умовами гарантійного обслуговування/особливостями експлуатації придбаного виробу;
Покупець претензій до зовнішнього вигляду/комплектації/

.....
придбаного виробу не має.

Покупець:

Підпис:

Дата:

ИЗЫМАЕТСЯ МАСТЕРОМ ПРИ ОБСЛУЖИВАНИИ/ ВИЛУЧАТИ МАЙСТРОМ ПІД ЧАС ОБСЛУГОВУВАННЯ

ТАЛОН НА ГАРАНТИЙНЕ ОБСЛУЖИВАННЯ
ТАЛОН НА ГАРАНТИЙНЕ ОБСЛУГОВУВАННЯ

ZANUSSI

Модель:

Серийный номер/Серийний номер:

Дата покупки/Дата купівлі:

Штамп продавца/Штамп продавця:

ИЗЫМАЕТСЯ МАСТЕРОМ ПРИ ОБСЛУЖИВАНИИ/ ВИЛУЧАТИ МАЙСТРОМ ПІД ЧАС ОБСЛУГОВУВАННЯ

ТАЛОН НА ГАРАНТИЙНЕ ОБСЛУЖИВАННЯ
ТАЛОН НА ГАРАНТИЙНЕ ОБСЛУГОВУВАННЯ

ZANUSSI

Модель:

Серийный номер/Серийний номер:

Дата покупки/Дата купівлі:

Штамп продавца/Штамп продавця:

Ф.И.О. покупателя П.И.Б. покупателя:

.....

Адрес/Адреса:

.....

.....

Телефон:

Код заказа/Код заповлення:

Дата ремонту/Дата ремонту:

Сервіс-центр/Сервіс Центр:

Мастер/Майстер:

Ф.И.О. покупателя П.И.Б. покупателя:

.....

Адрес/Адреса:

.....

.....

Телефон:

Код заказа/Код заповлення:

Дата ремонту/Дата ремонту:

Сервіс-центр/Сервіс Центр:

Мастер/Майстер:



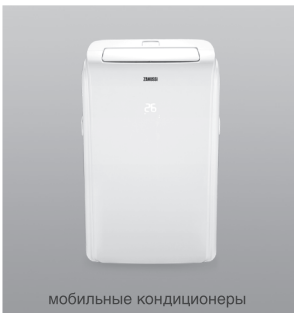
сплит-системы



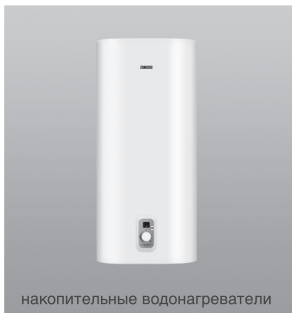
проточные водонагреватели



увлажнители



мобильные кондиционеры



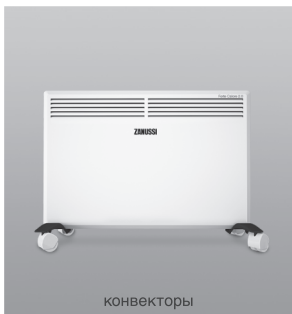
накопительные водонагреватели



газовые колонки



маслонаполненные радиаторы



конвекторы



тепловентиляторы

www.easy-comfort.ru
www.easy-comfort.com.ua

В тексте и цифровых обозначениях инструкции могут быть допущены технические ошибки и опечатки.
Изменения технических характеристик и ассортимента могут быть произведены без предварительного уведомления.

У тексті та цифрових позначеннях інструкції можуть бути допущені технічні помилки і друкарські помилки.
Зміни технічних характеристик та асортименту можуть бути зроблені без попереднього повідомлення.

Занусси – зарегистрированная торговая марка, используемая в соответствии с лицензией AB Electrolux (publ.).
Zanussi is a registered trademark used under license from AB Electrolux (publ.).

