

- наличия на изделии механических повреждений (сколов, трещин, и т. д.), воздействий на изделие чрезмерной силы, химически агрессивных веществ, высоких температур, повышенной влажности/запыленности, концентрированных паров, если что-либо из перечисленного стало причиной неисправности изделия;
 - ремонта/наладки/инсталляции/адаптации/пуска в эксплуатацию изделия не уполномоченными на то организациями/лицами;
 - стихийных бедствий (пожар, наводнение и т. д.) и других причин, находящихся вне контроля Продавца (изготовителя) и Покупателя, которые причинили вред изделию;
 - неправильного подключения изделия к электрической, газовой или водопроводной сети (в т. ч. невыполнение требований раздела Монтаж Инструкции по эксплуатации), а также неисправностей (несоответствия рабочим параметрам и безопасности) электрической, газовой или водопроводной сети и прочих внешних сетей;
 - дефектов, возникших вследствие попадания внутрь изделия посторонних предметов, жидкостей, насекомых и продуктов их жизнедеятельности, и т. д.;
 - неправильного хранения изделия;
 - необходимости замены расходных материалов: ламп, фильтров, элементов литания, аккумуляторов, предохранителей, а также стеклянных/фарфоровых/матерчатых и перемещаемых вручную деталей и других дополнительных быстросъёмных/сменных деталей (комплектующих) изделия, которые имеют собственный ограниченный период работоспособности, в связи с их естественным износом, или если такая замена предусмотрена конструкцией и не связана с разборкой изделия;
 - дефектов системы, в которой изделие использовалось как элемент этой системы.
- Покупатель-потребитель предупрежден о том, что в соответствии с п.11 «Перечня непродовольственных товаров надлежащего качества, не подлежащих возврату или обмену на аналогичный товар другого размера, формы, габарита, фасона, расцветки или комплектации» Пост. Правительства РФ от 19.01.1998 № 55 он не вправе требовать обмена купленного изделия в порядке ст. 25 Закона «О защите прав потребителей» и ст. 502 ГК РФ. С момента подписания Покупателем Гарантийного талона считается, что:

• вся необходимая информация о купленном изделии и его потребительских свойствах в соответствии со ст. 10 Закона «О защите прав потребителей» предоставлена Покупателю в полном объеме;

• Покупатель получил Инструкцию по эксплуатации купленного изделия на русском языке и

- Покупатель ознакомлен и согласен с условиями гарантийного обслуживания/особенностями эксплуатации купленного изделия;
- Покупатель претензий к внешнему виду/ комплектности/

.....
(если изделие проверялось в присутствии Покупателя, написать «работает»)

.....
купленного изделия не имеет.

Покупатель:

Подпись:

Дата:

Ф.И.О. покупателя:

.....

Адрес:

.....

Телефон:

Код заказа:

Дата ремонта:

Сервис-центр:

Мастер:

ZANUSSI

Обогреватель электрический инфракрасный бытовой ZHN/M-200

Указания по безопасности

- При эксплуатации инфракрасного обогревателя соблюдайте общие правила безопасности при пользовании электроприборами.
- Прежде чем приступить к эксплуатации инфракрасного обогревателя, внимательно прочтите приведенные ниже правила.
- Убедитесь в том, что напряжение электросети соответствует указанному на этикетке прибора.
- Держите инфракрасный обогреватель вне досягаемости для детей.
- Периодически проверяйте сетевой шнур инфракрасного обогревателя на предмет отсутствия на нем повреждений. Ни в коем случае нельзя пользоваться инфракрасным обогревателем, если на сетевом шнуре или на самом инфракрасном обогревателе заметны повреждения. В таком случае инфракрасный обогреватель подлежит проверке, а в случае необходимости и ремонту в квалифицированном сервисном центре.
- Инфракрасный обогреватель предназначен только для использования в домашних условиях и в соответствии с настоящей Инструкцией.
- Ни в коем случае не погружайте инфракрасный обогреватель в воду или какую-либо иную жидкость.
- При очистке инфракрасного обогревателя следуйте правилам, приведенным в разделе «Уход и техническое обслуживание». Попадание воды в отверстия крайне опасно для инфракрасного обогревателя.
- Ни в коем случае не устанавливайте инфракрасный обогреватель поблизости от источников тепла.
- Перед очисткой инфракрасного обогревателя, а также в случае его выключения на продолжительный срок отключите его от электросети. Не следует извлекать сетевую вилку из розетки электросети влажными руками.
- Ни в коем случае не пользуйтесь инфракрасным обогревателем вне помещений. Окружающая обстановка должна исключать попадание влаги в прибор.
- Устанавливайте инфракрасный обогреватель на надежной поверхности так, чтобы он не мог упасть.
- Не ставьте инфракрасный обогреватель под розетку электросети. На розетку электросети не должен падать поток горячего воздуха из инфракрасного обогревателя.
- Всегда располагайте инфракрасный обогреватель таким образом, чтобы исключить возможность возгорания легко воспламеняющихся материалов (например, занавесок). Следите за тем, чтобы ничего не перекрывало входные и выходные воздуховоды. Во избежание возгорания не кладите на инфракрасный обогреватель одежду и др. вещи.
- Запрещается пользоваться инфракрасным обогревателем вблизи ванны, душа, плавательного бассейна или каких-либо еще емкостей с водой. Запрещается пользоваться инфракрасным обогревателем, если Вы соприкасаетесь с водой.
- Запрещается пользоваться инфракрасным обогревателем вблизи легко воспламеняющихся или взрывоопасных материалов.
- Запрещается вставлять что-либо в решетку инфракрасного обогревателя.
- Не используйте прибор не по его прямому назначению (сушка одежды и т.п.).
- Не пытайтесь самостоятельно отремонтировать прибор. Обратитесь к квалифицированному специалисту.
- Прибор не предназначен для использования лицами (включая детей) с пониженными физическими, сенсорными или умственными способностями или при отсутствии у них жизненного опыта или знаний, если они не находятся под присмотром или не проинструктированы об использовании прибора лицом, ответственным за их безопасность. Дети должны находиться под присмотром для недопущения игр с прибором.

ИНСТРУКЦИЯ ПОЛЬЗОВАТЕЛЯ

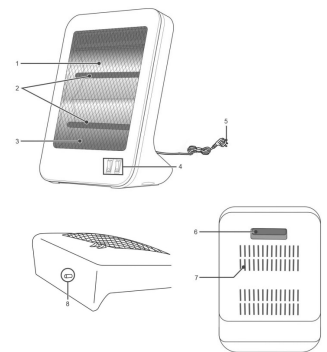
Назначение прибора

Внимание!
Перед вводом изделия в эксплуатацию настоятельно рекомендуем ознакомиться с настоящим Руководством.

Инфракрасный обогреватель предназначен для обогрева небольших помещений до 14 м². Его применение особенно удобно в местах, где нет иных источников тепла, кроме электричества (например, торговые павильоны, мастерские и т. п.). При использовании на открытом воздухе беречь от попадания на прибор прямых солнечных лучей.

Внимание!
Не оставляйте электроприбор без присмотра.

Устройство прибора



1. Защитная решётка
2. Кварцевые нагревательные элементы
3. Отражатель
4. Кнопки включения/выключения прибора (выбор половинной и полной мощности)
5. Шнур электропитания
6. Ручка для переноски
7. Решётка вентиляции
8. Датчик опрокидывания

Инфракрасный обогреватель быстро доводит обогрев до заданной температуры и идеально подходит для дополнительного обогрева помещений. Управление прибором осуществляется при помощи кнопки включения/выключения. Прибор оборудован датчиком защиты от опрокидывания и автоматическим выключателем. Инфракрасный обогреватель выключается автоматически в случае перегрева.

Внимание!
Частое срабатывание термopредохранителя не является нормальным режимом работы. В случае повторного срабатывания термopредохранителя необходимо отключить инфракрасный обогреватель от сети, выяснить и устранить причины, вызвавшие его отключение.

