



Руководство по переоснащению на природный газ E (G20) и сжиженный газ P (G31)

Газовый конденсационный котел MGK-2-130

**Комплект переоснащения, арт. № 87 52 461
с G20 на G31**

**Комплект переоснащения, арт. № 87 52 460
с G31 на G20**



**Это руководство по монтажу должно храниться у пользователя!
В случае несоблюдения этого руководства невозможно предъявление гарантийных претензий.**

WolfGmbH · Postfach 1380 · D-84048 Mainburg · Tel. +49(0)8751/74-0 · Fax +49(0)8751/741600 · Internet: www.wolf-heiztechnik.de

Указание

Необходимо внимательно прочитать руководство по переоснащению перед началом работ!

Комплект переоснащения WOLF G20 и G31 для MGK-2-130**1. Комплект поставки**

Комплект переоснащения, арт. № 87 52 461, с G20 на G31		
№	Материал	шт.
1	Газовая дроссельная заслонка 6,7 для сжиженного газа P	1
2	Табличка с информацией о переоснащении	1
3	Руководство по монтажу	1
4	Уплотнительное кольцо для выхода комбинированного газового клапана 23,47 x 2,62	1
5	Уплотнительное кольцо для входа комбинированного газового клапана 26 x 4	1
6	Комбинированный газовый клапан для сжиженного газа	1
7	Разъем настройки параметров для сжиженного газа P MGK-2-130	1

Комплект переоснащения, арт. № 87 52 460, с G31 на G20		
№	Материал	шт.
1	Газовая дроссельная заслонка 10,00 для природного газа G20	1
2	Табличка с информацией о переоснащении	1
3	Руководство по монтажу	1
4	Уплотнительное кольцо для выхода комбинированного газового клапана 23,47 x 2,62	1
5	Уплотнительное кольцо для входа комбинированного газового клапана 26 x 4	1
6	Комбинированный газовый клапан для природного газа	1
7	Разъем настройки параметров для природного газа MGK-2-130	1

2. Указания по безопасности

В данном описании используются следующие символы и указательные значки. Эти важные указания относятся к защите людей и технической безопасности во время эксплуатации.



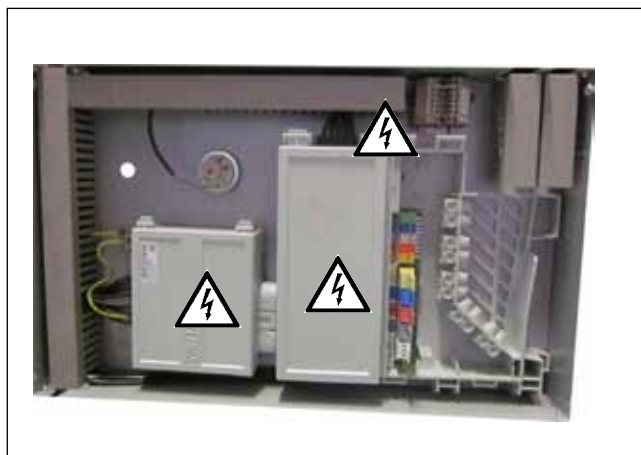
Значком «Указание по безопасности» отмечены указания, которые необходимо точно соблюдать, чтобы предотвратить возникновение опасных ситуаций или получение травм людьми, а также повреждения котла.



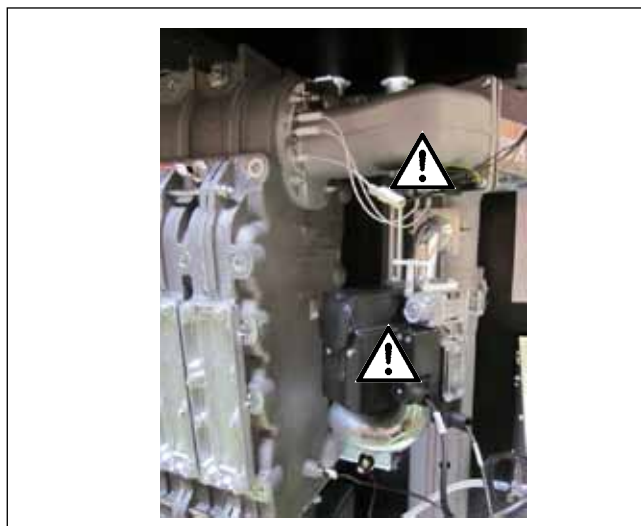
Опасность из-за электрического напряжения на электрических компонентах! Внимание: перед демонтажем обшивки необходимо выключить рабочий выключатель.

Категорически запрещается прикасаться к электрическим компонентам и контактам при включенном рабочем выключателе! Существует опасность поражения электрическим током, что может привести к вреду для здоровья или смерти.

Соединительные клеммы находятся под напряжением даже при выключенном рабочем выключателе.

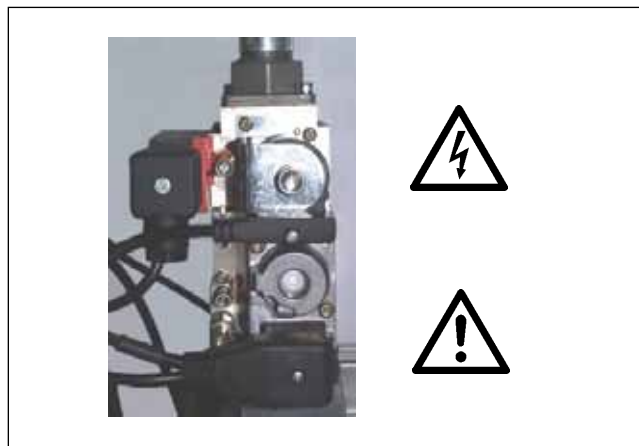


Коробки элементов управления
Опасность поражения электрическим током



Запальный трансформатор, высоковольтный запальный электрод, комбинированный газовый клапан, реле давления газа, вентилятор, камера сгорания
Опасность поражения электрическим током, опасность отравления и взрыва из-за утечки газа, опасность ожогов из-за горячих деталей.

Внимание Значком «Внимание» помечены технические указания, которые необходимо соблюдать, чтобы предотвратить повреждения и функциональные неисправности котла.



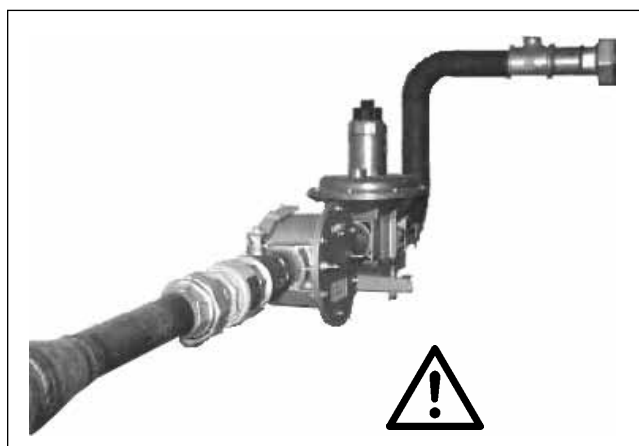
Комбинированный газовый клапан
Опасность поражения электрическим током
Опасность отравления и взрыва из-за утечки газа

2.1 Общие указания



Все работы по техническому обслуживанию должны выполняться только квалифицированным специалистом. Регулярное техническое обслуживание, а также использование только оригинальных запасных частей компании Wolf имеют решающее значение для бесперебойной работы и долгого срока службы установки.

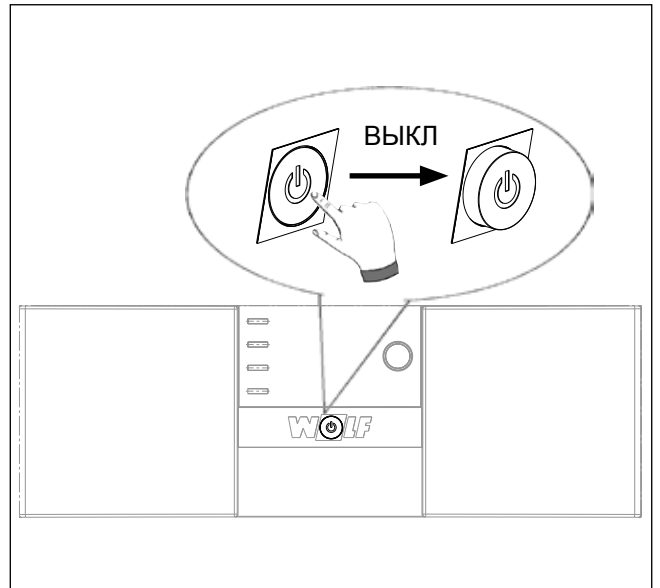
Поэтому рекомендуется заключить договор о техническом обслуживании со специализированной компанией.



Подвод газа: опасность отравления и взрыва из-за утечки газа

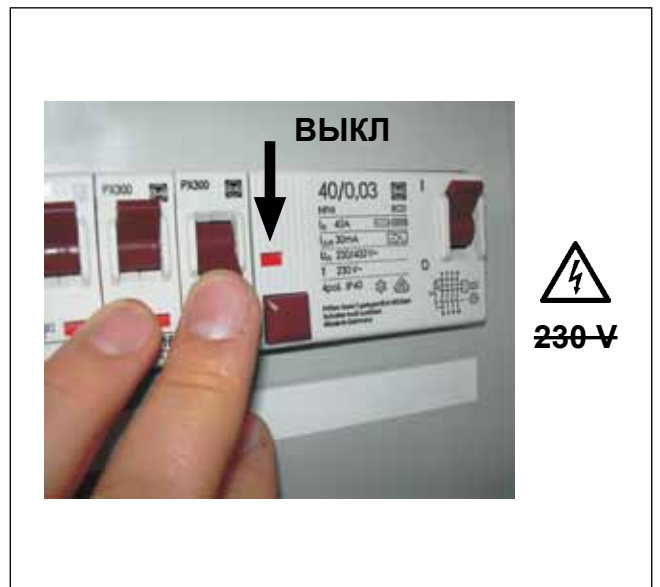
3. Переоснащение на G20 или G31**3.1 Монтаж**

- ▶ Выключить котел с помощью главного выключателя.

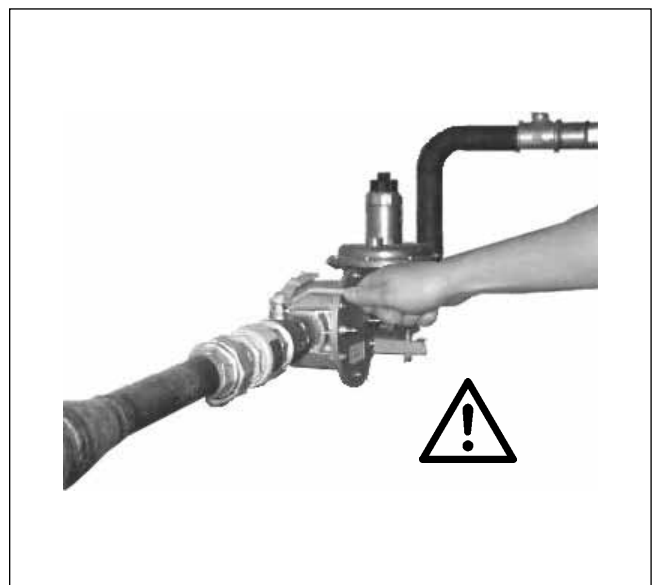


На клеммы электропитания установки подается напряжение даже при выключенном главном выключателе.

- ▶ Обесточить установку, в ином случае возникает опасность поражения электрическим током со смертельным исходом.

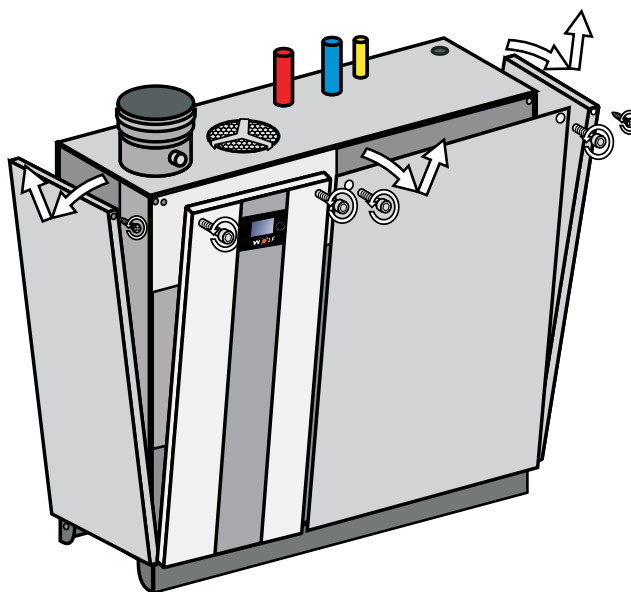


Закрывать газовый кран (устанавливается заказчиком), в ином случае возникает опасность удушья или взрыва.



Демонтаж передней обшивки
(например, для подсоединения котла к электрической сети)

- ▶ Открутить 2 винта правой панели обшивки котла.
- ▶ Наклонить правую панель обшивки вперед и снять ее по направлению вверх.

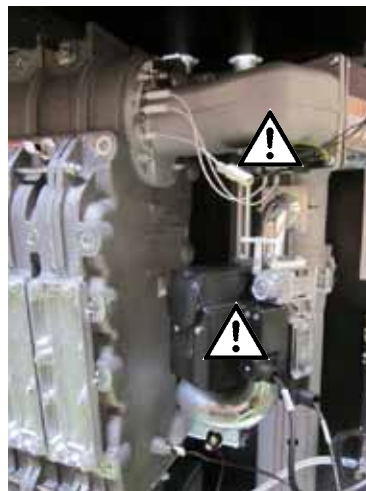


Выполнить монтаж в обратном порядке.

Опасность ожогов

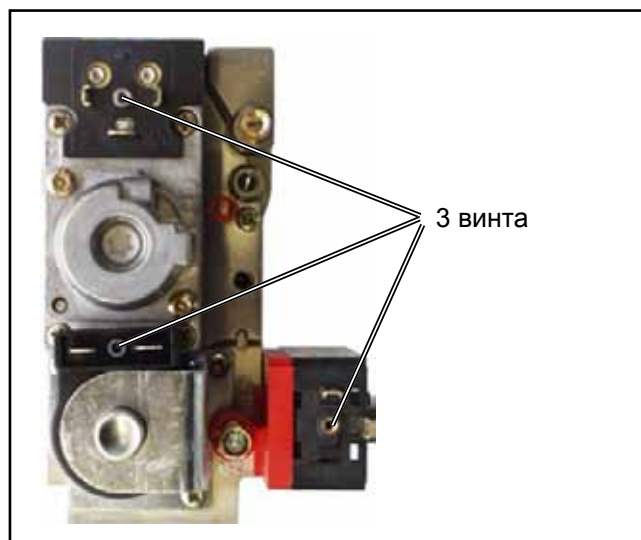


Различные компоненты могут быть очень горячими, следует дождаться их охлаждения или надеть защитные перчатки, возможно получение ожогов.



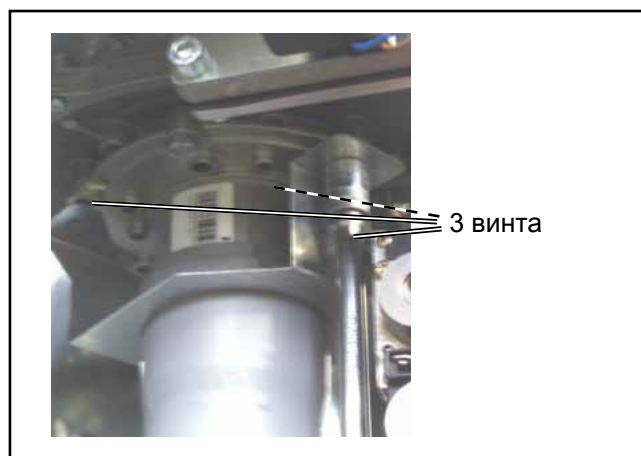
3.2 Демонтаж комбинированного газового клапана и газовой дроссельной заслонки

- ▶ Отсоединить электрические соединения на комбинированном газовом клапане (3 винта).

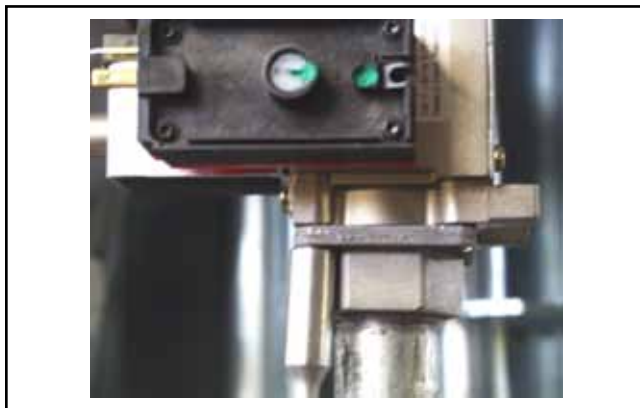


Комбинированный газовый клапан

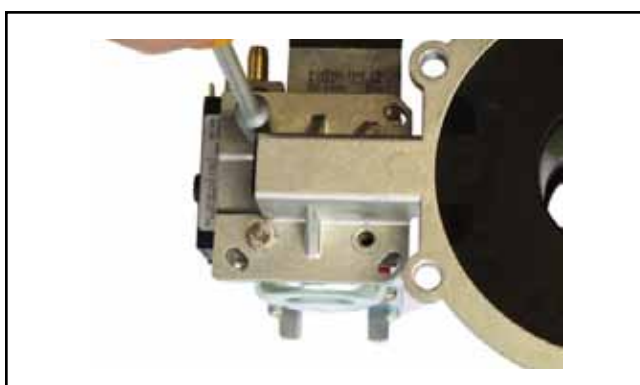
- ▶ Открутить смесительную камеру с крепежной пластиной и впускной трубой от вентилятора (3 винта).



- ▶ Открутить винты между газовой трубой и комбинированным газовым клапаном (4 винта).



- ▶ Открутить комбинированный газовый клапан от смесительной камеры (4 винта).



- ▶ Снять газовую дроссельную заслонку.

Подбор заслонки

Вид газа	Диаметр отверстия [мм] дроссельной заслонки
Природный газ Н G20	10
Сжиженный газ Р G31	6,7

Установить с уплотнительным кольцом 23,47 x 2,62 в комбинированный газовый клапан.



Замена комбинированного газового клапана при переоснащении со сжиженного на природный газ или наоборот.

- ▶ Снять реле давления газа со старого комбинированного газового клапана.



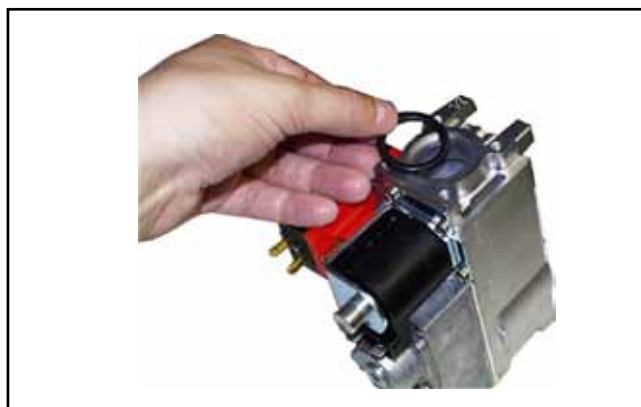
- ▶ Открутить и вынуть на новом комбинированном газовом клапане винт для регулировки присоединительного давления газа.



- ▶ Установить реле давления газа на новый комбинированный газовый клапан.



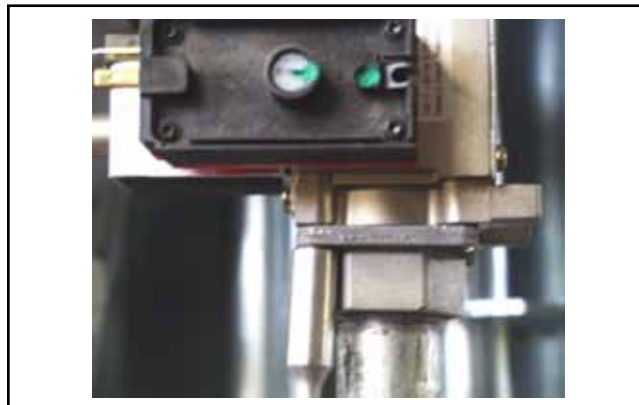
- ▶ Заменить уплотнительное кольцо 26 x 4 на входе газа.



- ▶ Смонтировать комбинированный газовый клапан и смесительную камеру.



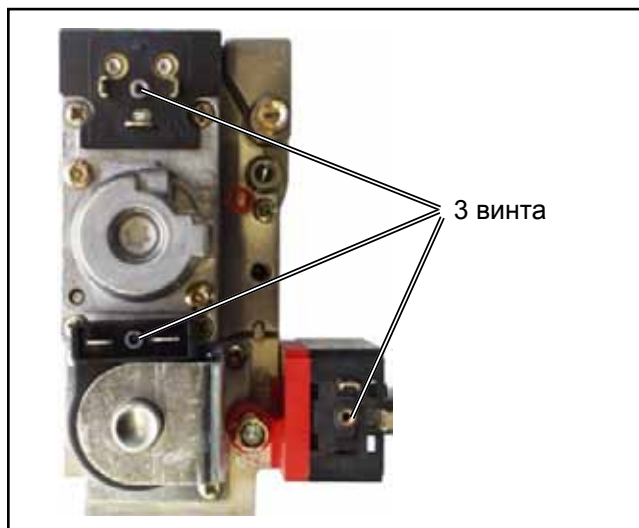
- ▶ Прикрутить комбинированный газовый клапан и смесительную камеру к газовой трубе. Не забыть установить уплотнительное кольцо!



- ▶ Закрепить смесительную камеру с крепежной пластиной и впускной трубой на вентиляторе (3 винта).



- ▶ Присоединить электрические соединения к комбинированному газовому клапану.



4. Переоснащение с G20 на G31

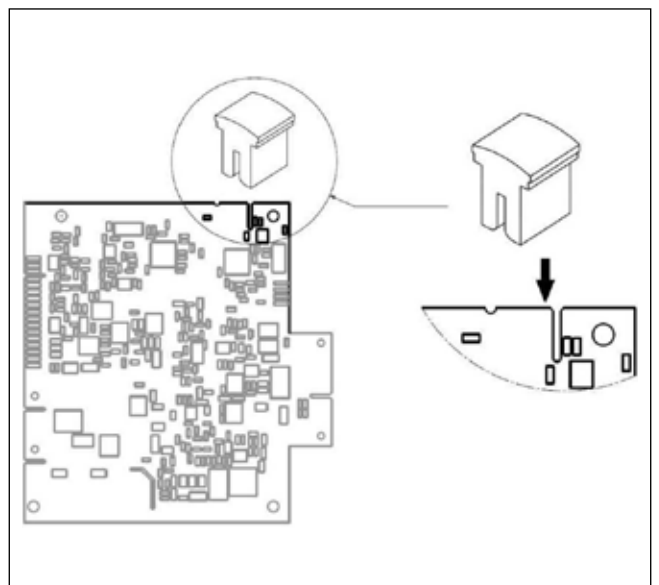
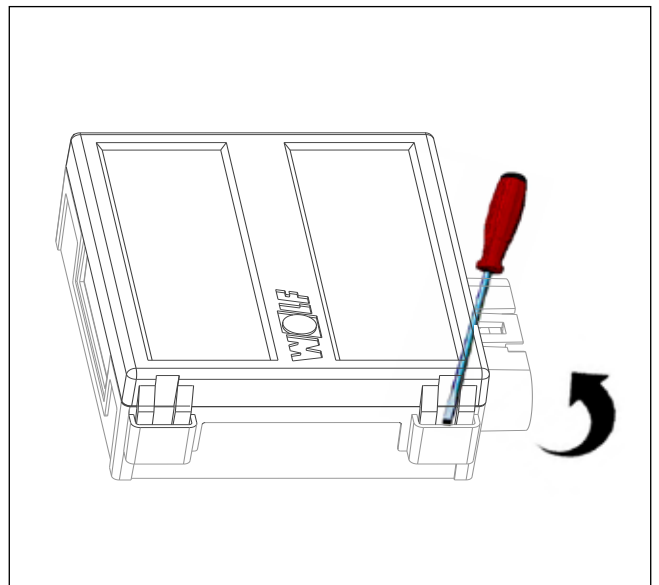
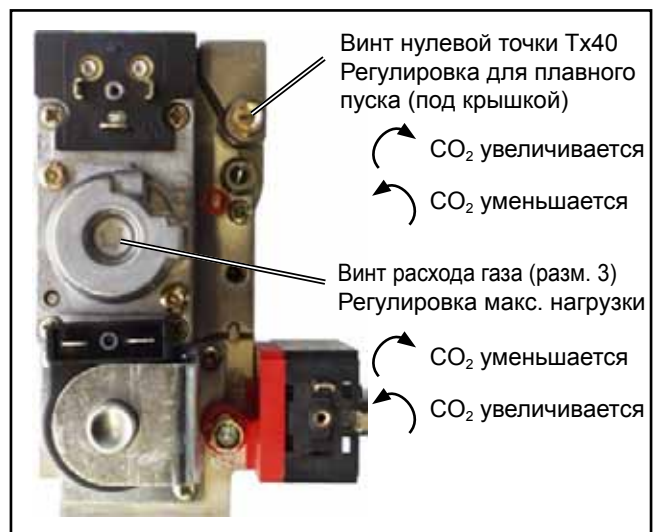
4.1 Переоснащение с G20 на G31

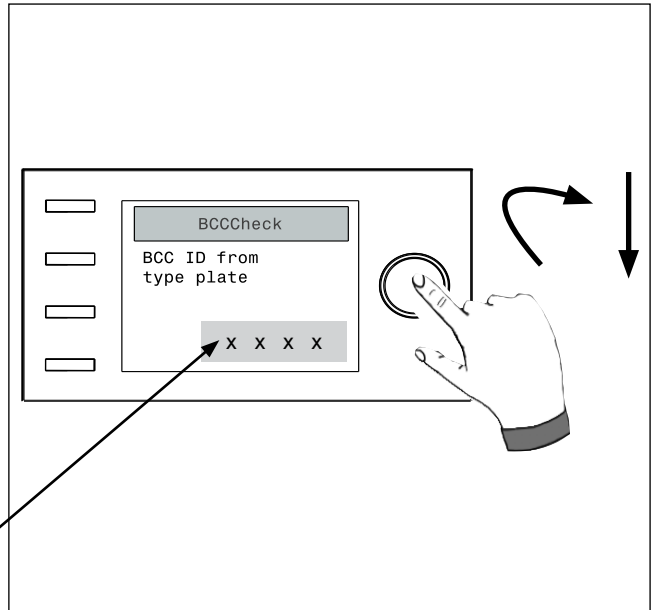
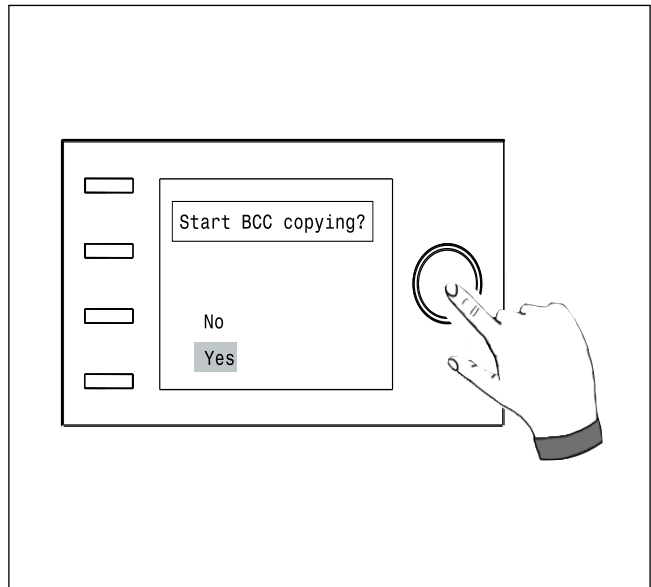
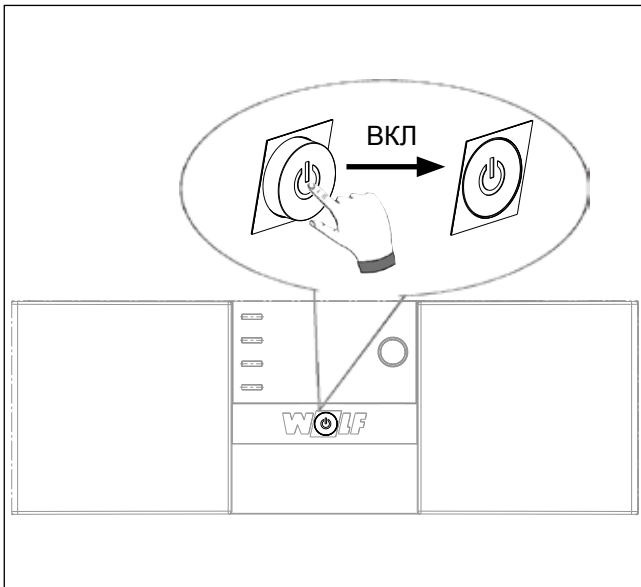
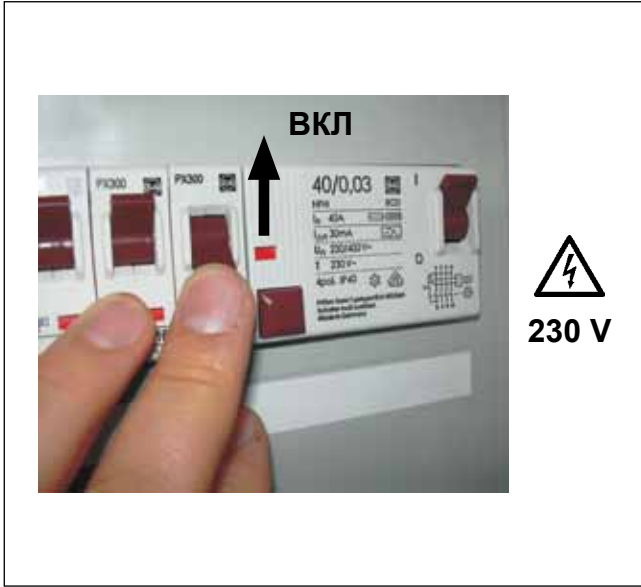
Только при переоснащении с природного на сжиженный газ: проверить значения CO_2 при подаче сжиженного газа с использованием набора параметров для природного газа и при необходимости выполнить регулировку:

Установка с плавным пуском (нижняя нагрузка):
 $\text{CO}_2 = 12,5 \% \pm 0,2$

Верхняя нагрузка:
 $\text{CO}_2 = 10,5 \% \pm 0,2$

► Заменить разъем настройки параметров.





4.2 Проверка и регулировка значений CO₂

Вид газа	Нижняя нагрузка	Плавный пуск	Верхняя нагрузка (режим «Трубочист»)
Сжиженный газ (G31)	27 %	CO ₂ = 11,5 % ± 0,5	CO ₂ = 11,3 % ± 0,5
		CO ≤ 100 ppm	CO ≤ 100 ppm
Природный газ (G20)	22 %	CO ₂ = 9,1 % ± 0,5	CO ₂ = 9,3 % ± 0,5
		CO ≤ 100 ppm	CO ≤ 100 ppm

