

Инструкция по монтажу для специалистов

VIESSMANN

Vitomax 200-LS

Тип M233

Паровой котел с давлением пара до 0,7 бар для работы на жидком и газообразном топливе

Паропроизводительность 2,9 - 5,0 т/ч



VITOMAX 200-LS



Указания по технике безопасности



Во избежание опасных ситуаций, физического и материального ущерба просим строго придерживаться данных указаний по технике безопасности.

Указания по технике безопасности



Опасность

Этот знак предупреждает об опасности причинения физического ущерба.

- требования организаций по страхованию от несчастных случаев на производстве,
- соответствующие правила техники безопасности по DIN, EN, ГОСТ, ПБ и ПТБ.

Указание

Сведения, которым предшествует слово "Указание", содержат дополнительную информацию.

Целевая группа

Данная инструкция предназначена исключительно для аттестованных специалистов.

- Работы на газовом оборудовании разрешается выполнять только специалистам по монтажу, имеющим на это допуск ответственного предприятия по газоснабжению.
- Электротехнические работы разрешается выполнять только специалистам, аттестованным на выполнение этих работ.

Предписания

При проведении работ должны соблюдаться

- законодательные предписания по охране труда,
- законодательные предписания по охране окружающей среды,

Работы на установке

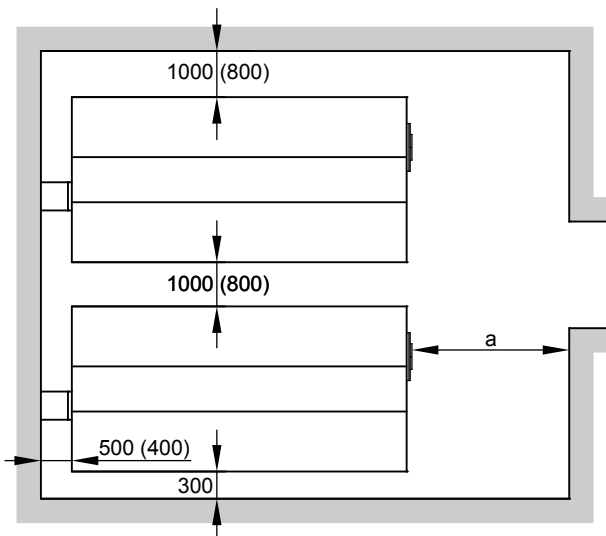
- Выключить электропитание установки (например, посредством отдельного предохранителя или главным выключателем) и проконтролировать отсутствие напряжения.
- Принять меры по предотвращению повторного включения установки.
- При использовании газового топлива закрыть запорный газовый вентиль и защитить его от случайного открывания.

Информация об изделии

Паровой котел с давлением пара до 0,7 бар, соответствующий требованиям Директивы ЕС по аппаратам, работающим под давлением, и правилам TRD

Подготовка к монтажу

Пространство, необходимое для монтажа



Указанные расстояния являются минимальными размерами. Они определяются типоразмером. Определение этих размеров производится согласно TRD 403 в зависимости от оснащения и принадлежностей с соблюдением местных норм и правил.

Указание

Соблюдение указанных расстояний обеспечивает простой монтаж и техобслуживание.

Типоразмер, тип M233

Типоразмер		1	2	3
Паропроизводительность	т/ч	2,9	3,5	5,0
Номинальная тепловая мощность	МВт	1,9	2,3	3,3
Расстояние а	мм	3300	3900	3950

Размер а: Рекомендуемое расстояние для чистки котла

Размер а_{мин}: Рекомендуемые минимальные расстояния зависят от размеров горелки.

Установка и выравнивание положения котла

Выровнять положение котла по горизонтали.

Указание

В целях уменьшения производимого шума котел следует установить на звукоизолирующие подкладки.

Монтаж измерительно-регулирующих устройств



Опасность


Неправильное открытие котлов, находящихся под давлением, может стать причиной тяжелых травм.

Сначала необходимо обеспечить отсутствие давления на котле.

Только затем открывать патрубки или смотровые отверстия.

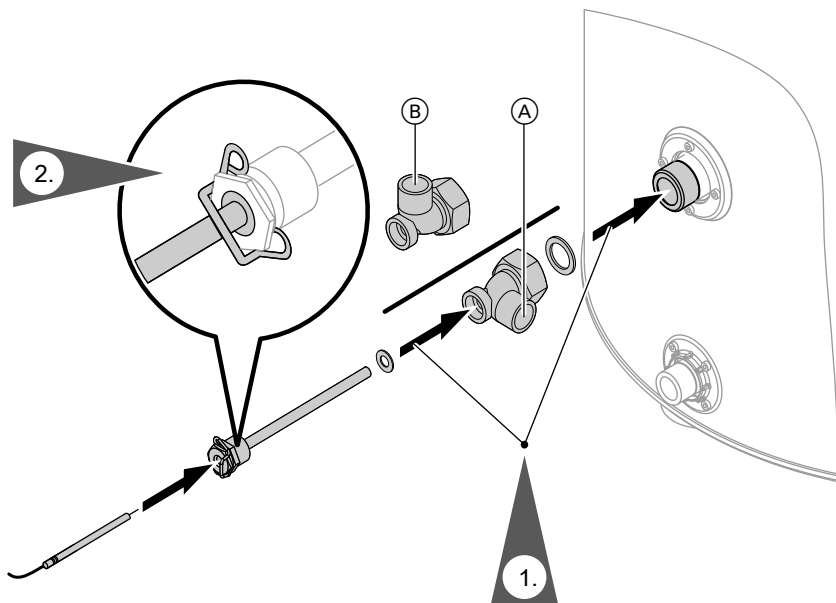
Указание

Все трубопроводы должны быть подключены без воздействия усилий и моментов силы.

1. Основательно промыть установку (необходимо при подключении котла к имеющейся установке).
2. Выполнить трубные соединения (учитывать положение .

Монтаж измерительно-регулирующих устройств (продолжение)

Тип M233



Повернуть накидной фитинг (B) в положение (A) и прикрутить.

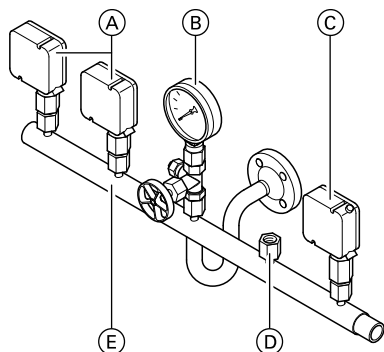
Монтаж измерительно-регулирующих устройств

Определить рабочее давление и режим эксплуатации котла (эксплуатация под постоянным надзором: да/нет). Выполнить монтаж измерительно-регулирующих устройств. Необходимо разрешение ответственных регулирующих органов.

Указание

Выполнить монтаж приборов в соответствии с прилагаемыми инструкциями. Подключение электрической части выполнить в соответствии с прилагаемыми схемами электрических соединений.

Монтаж арматурного стержня



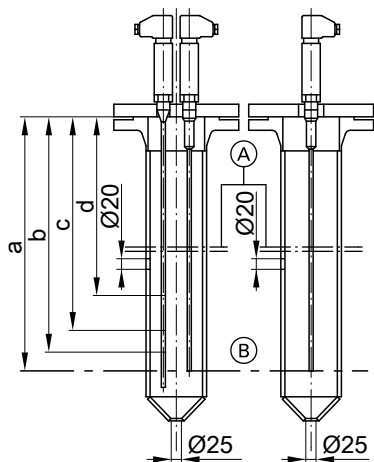
- Ⓐ 2 регулятора давления,
- Ⓑ 1 реле давления,
- Ⓒ 1 манометр с контрольным клапаном,

- Ⓓ 1 свободный патрубок
- Ⓔ арматурный стержень

Прикрутить арматурный стержень Ⓔ к патрубку подключения (на передней стороне котла).

Монтаж измерительно-регулирующих устройств (продолжение)

Монтаж электродов для регулировки и ограничения



- (А) Верхняя кромка кожуха
(В) Минимальный уровень воды

Монтаж электродов для регулировки и ограничения уровня воды:



Инструкция по монтажу электродов

Указание

Настройка электродов в соответствии с параметрами точек переключения (см. таблицу). (Производится на заводе-изготовителе по желанию заказчика).

В один патрубок всегда устанавливать только один электрод для ограничения уровня воды.

Допускается комбинирование регулировки и ограничения уровня воды. Не путать электроды друг с другом (многокотловые установки).

Размер производительности		1	2	3
Паропроизводительность	т/ч	2,9	3,5	5,0
a = насос вкл.	мм	422	439	459
b = насос выкл.	мм	382	399	419
c = ограничительные электроды	мм	462	479	499

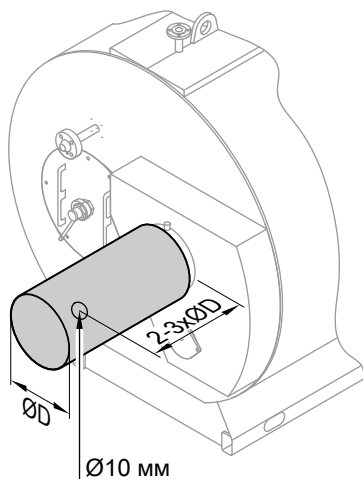
Подключение системы удаления продуктов сгорания (см. изображение)

1. Соединить патрубок уходящих газов кратчайшим путем и с небольшим подъемом с газопускной системой с использованием труб дымохода (**избегать перегибания**).
2. Разместить измерительное отверстие на трубе дымохода (около $\text{Ø}10$ мм, расстояние до патрубка дымохода: два-три диаметра трубы дымохода).
3. Теплоизолировать трубу дымохода.

Подключение системы удаления продуктов сгорания... (продолжение)

Указание

Теплоизоляционные маты и щитки входят в комплект поставки.



Размер производительности		1	2	3
Паропроизводительность	т/ч	2,9	3,5	5,0
Ø _{наружн.} патрубок системы удал. прод. сгорания	мм	408	448	510

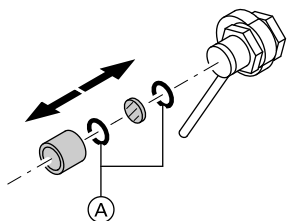


Опасность

Опасность отравления неконтролируемо выделяющимися газами.

Необходимо незамедлительно закрыть неиспользуемый патрубок опорожнения.

Монтаж смотрового стекла камеры сгорания



Установить смотровое стекло камеры сгорания (отдельная упаковка находится в камере сгорания) в крышку камеры сгорания (на задней стороне котла). Вставить уплотнительные кольца А перед и за стеклом.

Монтаж горелки



Инструкция по эксплуатации горелки

Окружность центров отверстий для крепления горелки и диаметр отверстия для жаровой трубы должны соответствовать EN 303-1.

1. Привинтить плиту для подключения горелки к фланцу котла.

Указание

Если не выполнено на заводе-изготовителе:

- Просверлить отверстия для крепления горелки в плите горелки.
- Вырезать отверстие для пламенной головы (данные о макс. диаметре пламенной головы см. в таблице).

2. Привинтить горелку к плите горелки.

3. Если диаметр отличается: Подрезать теплоизоляцию в соответствии с диаметром пламенной головы.
4. После монтажа горелки: Уплотнить кольцевой зазор между пламенной головой и теплоизоляционным блоком (теплоизоляционный материал находится в отдельной упаковке в камере сгорания).
5. Вставить имеющиеся турбулизаторы до упора.
6. Закрыть дверцы котла и отверстие для чистки (на задней стороне котла).

Типоразмер		1	2	3
Пламенная голова	Паропроизводительность т/ч	2,9	3,5	5,0
	макс. Ø [мм]	434	534	534
	мин. Ø [мм]	270	270	270

Настройка горелки



Регулировка горелки (см. в инструкции по эксплуатации горелки)

Установить максимальный расход жидкого или газообразного топлива горелки в соответствии с указанной паропроизводительностью котла.

Типоразмер		1	2	3
Паропроизводительность	т/ч	2,9	3,5	5,0
Аэродинамическое сопротивление	Па	650	700	750
	мбар	6,5	7,0	7,5

Ввод в эксплуатацию и регулировка



Инструкция по сервисному обслуживанию котла и контроллера котлового контура, а также отдельная документация горелки

ТОВ "Віссманн"
вул. Димитрова, 5 корп. 10-А
03680, м.Київ, Україна
тел. +38 044 4619841
факс. +38 044 4619843

Viessmann Group
ООО "Віссманн"
г. Москва
тел. +7 (495) 663 21 11
факс. +7 (495) 663 21 12
www.viessmann.ru

5869 323 GUS Оставляем за собой право на технические изменения.



Отпечатано на экологически чистой бумаге,
отбеленной без добавления хлора.