



miniVED



DE, HR, HU, RU, SI

Для пользователя

Инструкция по эксплуатации

miniVED



ME 95

RU

Оглавление

Оглавление

1	Указания к документации	3	5	Техническое обслуживание	11
1.1	Хранение документации	3	5.1	Техническое обслуживание	11
1.2	Используемые символы	3	5.2	Гарантийное и сервисное обслуживание	11
1.3	Область действия инструкции	4			
1.4	Знаки соответствия	4	6	Технические данные	12
1.5	Шильдик	4			
2	Указания по технике безопасности	4			
2.1	Соблюдение указаний по технике безопасности и предупреждений	4			
2.1.1	Классификация предупреждений	4			
2.1.2	Структура предупреждений	5			
2.2	Использование по назначению	5			
2.3	Общие указания по технике безопасности	6			
3	Указания по эксплуатации	6			
3.1	Гарантия завода-изготовителя. Россия	6			
3.2	Уход	7			
3.3	Утилизация упаковки и аппарата	7			
3.3.1	Аппарат	8			
3.3.2	Упаковка	8			
4	Эксплуатация	8			
4.1	Разбор горячей воды	8			
4.2	Локализация и устранение неисправностей	10			

1 Указания к документации

Следующие указания представляют собой «путеводитель» по всей документации. За ущерб, вызванный несоблюдением данной инструкции, мы не несем никакой ответственности.

1.1 Хранение документации

Храните данную инструкцию по эксплуатации таким образом, чтобы она всегда находилась под рукой в случае необходимости.

1.2 Используемые символы

Ниже разъяснены используемые в тексте пиктограммы:



- Символ опасности
- Непосредственная опасность для жизни
 - Опасность тяжелых травм
 - Опасность легких травм



- Символ опасности
- Опасность для жизни в связи с поражением электрическим током



- Символ опасности
- Опасность материального ущерба
 - Опасность ущерба окружающей среде



- Символ полезной дополнительной информации и указаний

- Символ необходимости выполнения какого-либо действия

1 Указания к документации

2 Указания по технике безопасности

1.3 Область действия инструкции

Данная инструкция по эксплуатации действительна только для аппаратов со следующими артикульными номерами:

- VED H 3/1 N 0010009479
- VED H 4/1 N 0010009480
- VED H 6/1 N 0010009481

Артикульный номер указан на шильдике.

1.4 Знаки соответствия

Обозначение знаком соответствия (CE) указывает на то, что устройства согласно шильдику соответствуют требованиям следующих нормативных актов.

1.5 Шильдик

Шильдик находится на левой стороне аппарата.



Данный знак свидетельствует о соответствии аппарата требованиям ГОСТ и наличии сертификата соответствия, действующего на территории России. Для данного аппарата имеется санитарно-эпидемиологическое заключение.

2 Указания по технике безопасности

2.1 Соблюдение указаний по технике безопасности и предупреждений

- При эксплуатации соблюдайте общие правила техники безопасности и предупреждения, которые могут быть приведены перед описанием действий.


2.1.1 Классификация предупреждений

Предупреждения классифицируются следующим образом посредством предупреждающих знаков и сигнальных слов в отношении тяжести вероятной опасности:

Предупреждающий знак	Сигнальное слово	Пояснение
	Опасно!	Непосредственная опасность для жизни или опасность тяжелых травм
	Опасно!	Опасность для жизни в связи с поражением электрическим током
	Предупреждение!	Опасность легких травм
	Осторожно!	Опасность материального ущерба или ущерба окружающей среде

2.1.2 Структура предупреждений

Предупреждения выделяются одной верхней и одной нижней разделительной линией. Они построены по следующему принципу:

	Сигнальное слово!
	Вид и источник опасности! Пояснение вида и источника опасности. > Меры по предотвращению опасности

2.2 Использование по назначению

Электрические проточные водонагреватели Vaillant сконструированы и изготовлены по последнему слову техники и технологии с учетом общепризнанных правил техники безопасности. Тем не менее, при неправильном использовании или использовании не по назначению может возникать опасность для здоровья и жизни пользователя или третьих лиц и опасность разрушения устройств и других материальных ценностей.

Данный прибор не предназначен для использования лицами (в т. ч. детьми) с ограниченными физическими, сенсорными или умственными способностями или с недостатком опыта и/или знаний, за исключением случаев, когда они находятся под постоянным присмотром ответственных за них лиц или получили от них указания, как пользоваться прибором.

За детьми необходимо постоянно следить, чтобы не допустить их игры с прибором.

Аппараты разрешается использовать только для нагрева питьевой воды в одной точке отбора, в частности, в умывальнике, и только для бытового применения в закрытых и незамерзающих помещениях. Аппараты разрешается применять только в открытых системах, при использовании арматуры низкого давления, например, Vaillant арт. № 302595.

Любое иное или выходящее за рамки указанного использование считается использованием не по назначению. За вызванный этим ущерб изготовитель не несет никакой ответственности. Весь риск несет пользователь.

2 Указания по технике безопасности

3 Указания по эксплуатации

К использованию по назначению относится также соблюдение инструкции по эксплуатации и монтажу и соблюдению условий выполнения осмотров и технического обслуживания. Любое недовольное использование запрещено.

2.3 Общие указания по технике безопасности

Соблюдайте приведенные ниже указания по технике безопасности и стандарты:

- Внимательно прочтите данную инструкцию по эксплуатации.

Монтаж и первый ввод в эксплуатацию

Монтаж, первый ввод в эксплуатацию и ремонт аппарата разрешается проводить только аттестованной специализированной организацией.

В случае неисправностей

В случае неисправности ее причина должна быть установлена и устранена аттестованной специализированной организацией. См. также главу об устранении неисправностей (→ гл. 4.2).

- Ни в коем случае не пытайтесь самостоятельно отремонтировать аппарат.
- Не открывайте корпус аппарата.

Изменения

На аппарате запрещается выполнять изменения. Изменения на линиях питания электрическим током и водой разрешается выполнять только аттестованной специализированной организации.

3 Указания по эксплуатации

3.1 Гарантия завода-изготовителя. Россия.

Вам, как владельцу аппарата, в соответствии с действующим законодательством может быть предоставлена гарантия изготовителя. Обращаем Ваше внимание на то, что гарантия предприятия-изготовителя действует только в случае, если монтаж и ввод в эксплуатацию, а также дальнейшее обслуживание аппарата были произведены аттестованным фирмой Vaillant специалистом специализированной организации. При этом наличие аттестата Vaillant не исключает необходимости аттестации персонала этой организации в соответствии с действующими на территории Российской Федерации законодательными и нормативными актами касательно сферы деятельности данной организации. Выполнение гарантийных обязательств, предусмотренных действующим законодательством той местности, где был приобретен аппарат производства фирмы Vaillant, осуществляет организация-продавец Вашего аппарата или связанная с ней договором организация, уполномоченная по договору с фирмой Vaillant выполнять гарантийный и негарантийный ремонт оборудования фирмы Vaillant. Ремонт может также выполнять организация, являющаяся авторизованным сервисным центром. По договору с фирмой Vaillant эта организация в течение гарантийного срока бесплатно устранит все выявленные ей недостатки, возникшие по вине завода-изготовителя. Конкретные условия гарантии и длительность гарантийного срока устанавливаются и документально фиксируются при продаже и вводе в эксплуатацию аппарата. Обратите

Указания по эксплуатации 3

внимание на необходимость заполнения раздела „Сведения о продаже” с серийным номером аппарата, отметками о продаже на стр.2 паспорта изделия.

Гарантия завода-изготовителя не распространяется на изделия, неисправности которых вызваны транспортными повреждениями, нарушением правил транспортировки и хранения, загрязнением любого рода, замерзанием воды, использованием незамерзающих теплоносителей, неквалифицированным монтажом и/или вводом в эксплуатацию, несоблюдением инструкций по монтажу и эксплуатации оборудования и принадлежностей к нему и прочими не зависящими от изготовителя причинами, а также на работы по монтажу и обслуживанию аппарата.

Фирма Vaillant гарантирует возможность приобретения любых запасных частей к данному изделию в течение минимум 10 лет после снятия его с производства.

Установленный срок службы исчисляется с момента ввода в эксплуатацию и указан в прилагаемой к конкретному изделию документации. На аппараты типа VK, VKK, VKO, GP 210, VU, VUW, VSC, VIH, VDH, VPS, VPA, VRC и принадлежности к ним завод-изготовитель устанавливает срок гарантии 2 года с момента ввода в эксплуатацию, но не более 2,5 лет с момента продажи конечному потребителю. На аппараты типа MAG, VGH, VER, VES, VEN/VEN, VEK, VED – 1 год с момента ввода в эксплуатацию, но не более 1,5 лет с момента продажи конечному потребителю.

Гарантия на запасные части составляет 6 месяцев с момента розничной продажи при условии установки запасных частей аттестованным фирмой Vaillant специалистом.

При частичном или полном отсутствии сведений о продаже и/или вводе в эксплуатацию, подтвержденных документально, гарантийный срок исчисляется с даты изготовления аппарата. Серийный номер изделия содержит сведения о дате выпуска: цифры 3 и 4 – год изготовления, цифры 5 и 6 – неделя года изготовления.

Организация, являющаяся авторизованным сервисным центром Vaillant, имеет право отказать конечному потребителю в гарантийном ремонте оборудования, ввод в эксплуатацию которого выполнен третьей стороной, если специалистом этой организации будут обнаружены указанные выше причины, исключающие гарантию завода-изготовителя.

3.2 Уход

Очищайте корпус аппарата влажной тряпкой, используя немного мыла. Не используйте абразивные или чистящие средства, которые могут повредить корпус.

3.3 Утилизация упаковки и аппарата

Как аппарат, так и его упаковка состоят большей частью из материалов, которые можно подвергнуть рециклингу (вторичной переработке).

3 Указания по эксплуатации

4 Эксплуатация

3.3.1 Аппарат



Если аппарат Vaillant обозначен этим символом (шильдик), то после окончания его срока службы запрещается выбрасывать его в бытовой мусор.

В этом случае после истечения срока службы обеспечьте должную утилизацию аппарата Vaillant, а также возможно имеющихся принадлежностей. В связи с тем, что данный аппарат Vaillant подпадает под действие Закона ФРГ о введении в оборот, возврате и экологичной утилизации электрических и электронных приборов, то предусмотрена бесплатная утилизация в коммунальных приемных пунктах.

3.3.2 Упаковка

Утилизацию упаковки поручите специализированной организации, которая выполняет монтаж.



Строго соблюдайте действующие в Вашей стране предписания.

4 Эксплуатация

4.1 Разбор горячей воды

Как только в одной из водоразборной точек начинается разбор горячей воды, аппарат miniVED автоматически нагревает протекающую воду. После окончания процесса разбора аппарат отключает подогрев воды.



Т. к. мощность аппарата miniVED ограничена и аппарат не регулирует расход воды, зимой, при особо низких температурах воды на входе, может случиться, что не достигается предварительно установленная температура воды на выходе. В этом случае уменьшите расход воды на выходной арматуре. После этого аппарат miniVED предоставляет горячую воду с требуемой температурой.



Для обеспечения оптимального истечения воды обязательно используйте входящий в объем поставки регулятор струи. Он подходит к обычной стандартной муфте водоразборной арматуры. Попросите специалиста показать Вам, как можно заменить регулятор струи.



Осторожно!

Опасность повреждений из-за сухого режима при работах на домашних водопроводных коммуникациях!

В связи с отключением подачи воды, например, при работах на домашних водопроводных коммуникациях, аппарат может быть полностью опорожнен, а нагревательные проволочки в связи с сухим режимом могут быть повреждены.

- Во время или после отключения подачи воды ни в коем случае не открывайте кране разбора горячей воды.
- Прервите электропитание аппарата (вытяните сетевую вилку или отключите предохранитель).
- Подждите, пока не будет восстановлена подача воды.
- Разберите воду из аппарата без пузырей, несколько раз открыв и закрыв кран разбора горячей воды на обесточенном аппарате.
- Затем восстановите электропитание.

4 Эксплуатация

4.2 Локализация и устранение неисправностей

Проблема	Возможная причина	Устранение
Вода не поступает	Прервана подача воды	Открыть главный водяной кран и угловой вентиль
Поступает меньше воды, чем ожидалось	Отсутствует регулятор струи	Установить специальный регулятор струи
	Слишком низкое давление воды	Обратиться к специалисту
	Загрязнения	Обратиться к специалисту
Аппарат включается и снова выключается	Колебания давления воды, слишком низкий расход	Повысить давление воды: закрыть другие водоразборные точки, увеличить открытие углового вентиля
Хотя аппарат включается с характерным звуком, вода остается холодной	Не в порядке подключение к сети	Проверить сетевую вилку, обратиться к специалисту
	Сработал электрический предохранитель	Если предохранитель более не может быть включен, то обратиться к специалисту
	Неисправна нагревательная спираль	Обратиться к специалисту
Аппарат не включается с характерным звуком, вода остается холодной	Слишком низкое давление истечения воды	Увеличить открытие углового вентиля, установить регулятор струи, проверить давление воды
	Загрязнения	Обратиться к специалисту
Колебания температуры воды	Колебания давления воды	Обратиться к специалисту
	Колебания электрического напряжения	Обратиться к специалисту
Слишком низкая температура горячей воды	Слишком высокий расход или слишком низкая температура на входе	Слегка прикрыть точку разбора воды и угловой вентиль, при необходимости, обратиться к специалисту
	Слишком низкая потребляемая мощность	Обратиться к специалисту

Табл. 4.1 Устранение неисправностей

5 Техническое обслуживание

5.1 Техническое обслуживание



Опасно!

Опасность для жизни из-за неправильного технического обслуживания или ремонта!

Невыполнение или неверное выполнение технического обслуживания или неверное выполнение ремонта могут отрицательно сказаться на эксплуатационной безопасности аппарата и приводить к материальному ущербу и травмам людей.

- ▶ Не пытайтесь самостоятельно выполнить техническое обслуживание или ремонт Вашего аппарата.
- ▶ Поручите проведение работ по обслуживанию или ремонту авторизированной специализированной организации.

Условием длительного срока службы, надежной и безотказной работы аппарата miniVED является регулярное проведение осмотра и профилактического обслуживания устройства специалистом.

Мы рекомендуем заключить с такой организацией договор о техническом обслуживании.

5.2 Гарантийное и сервисное обслуживание

Актуальную информацию по организациям, осуществляющим гарантийное и сервисное обслуживание продукции Vaillant, Вы можете получить по телефону «горячей линии» и по телефону представительства фирмы Vaillant, указанным на обратной стороне обложки инструкции. Смотрите также информацию на Интернет-сайте.

Актуальную информацию по организациям, осуществляющим сервисное обслуживание в России, можно получить на сайте www.vaillant.ru.

6 Технические данные

6 Технические данные

	Узел	VED H 3/1 N	VED H 4/1 N	VED H 6/1 N
Для питания		одной точки разбора ¹⁾		
Исполнение		Аппарат для подпольного настенного монтажа		
Макс. расход горячей воды при $\Delta T = 25 \text{ K}$	л/мин	2,0	2,5	3,3
Размеры				
Ширина	мм	186		
Высота	мм	131		
Глубина	мм	78		
Вес с водой	кг	1,3		
Номинальное напряжение	В	1/N/PE .. 230 В		
Частота	Гц	50		
Номинальная мощность	кВт	3,5	4,4	5,7
Номинальный ток	А	15	19	25
Вид защиты		IP 24		

1) открытый аппарат (безнапорный)

Табл. 6.1 Технические данные

Для специалистов

Инструкция по монтажу

miniVED

VED H /1 N



ME 95

RU

Оглавление

Оглавление

1	Указания к документации	3	4	Ввод аппарата в эксплуатацию	12
1.1	Соблюдение совместно действующей документации.....	3	4.1	Разбор воды из аппарата без пузырей.....	12
1.2	Сохранение документации	3	4.2	Регулировка температуры воды.....	13
1.3	Используемые символы.....	3	4.3	Контроль функционирования устройства	14
1.4	Область действия инструкции.....	4	4.4	Передача пользователю	14
1.5	Знаки соответствия.....	4			
1.6	Шильдик	4	5	Осмотры и техническое обслуживание	14
1.7	Правила хранения и транспортировки	4	5.1	Техническое обслуживание	14
			5.2	Запасные части	15
2	Указания по технике безопасности	5	6	Локализация и устранение неисправностей	15
2.1	Соблюдение указаний по технике безопасности и предупреждений	5	7	Гарантийно-консультационная служба и гарантия .	17
2.1.1	Классификация предупреждений.....	5	7.1	Гарантийное и сервисное обслуживание.....	17
2.1.2	Структура предупреждений	6	7.2	Гарантия завода-изготовителя. Россия.	17
2.2	Использование по назначению	6			
2.3	Общие указания по технике безопасности.....	6	8	Утилизация упаковки и аппарата.....	18
2.4	Нормы и правила.....	7	8.1	Аппарат.....	18
			8.2	Упаковка	18
3	Монтаж и подключение	8	9	Технические данные	19
3.1	Место монтажа.....	8			
3.2	Размеры аппарата и подключений.....	9			
3.3	Монтаж аппарата	9			
3.4	Патрубки холодной и горячей воды	10			
3.5	Подключение к электросети.....	11			

1 Указания к документации

Следующие указания представляют собой «путеводитель» по всей документации. В сочетании с данной инструкцией по монтажу действительна и другая документация. За ущерб, вызванный несоблюдением данных инструкций, мы не несем никакой ответственности.

1.1 Соблюдение совместно действующей документации

- Следуйте прилагаемой инструкции по эксплуатации.

1.2 Сохранение документации

- Передайте данную инструкцию по монтажу, а также всю остальную действующую документацию пользователю установки. Он берет на себя хранение инструкций, чтобы они всегда имелись под рукой в случае необходимости.

1.3 Используемые символы

Ниже разъяснены используемые в тексте пиктограммы:



- Символ опасности
- Непосредственная опасность для жизни
 - Опасность тяжелых травм
 - Опасность легких травм



- Символ опасности
- Опасность для жизни в связи с поражением электрическим током



- Символ опасности
- Опасность материального ущерба
 - Опасность ущерба окружающей среде



- Символ полезной дополнительной информации и указаний

- Символ необходимости выполнения какого-либо действия

1 Указания к документации

1.4 Область действия инструкции

Данная инструкция по монтажу действительна только для аппаратов со следующими артикульными номерами:

- VED H 3/1 N 0010009479
- VED H 4/1 N 0010009480
- VED H 6/1 N 0010009481

Артикульный номер указан на шильдике.

1.5 Знаки соответствия

Обозначение знаком соответствия (CE) указывает на то, что устройства согласно обзору типов соответствуют требованиям следующих нормативных актов:

- нормативный акт ЕС по электромагнитной совместимости (нормативный акт 2004/108/ЕС Совета Европы)
- нормативный акт по низковольтному оборудованию (нормативный акт 2006/95/ЕС Совета Европы)

1.6 Шильдик

Шильдик находится на левой стороне аппарата.



ME 95

Данный знак свидетельствует о соответствии аппарата требованиям ГОСТ и наличии сертификата соответствия, действующего на территории России. Для данного аппарата имеется санитарно-эпидемиологическое заключение.

1.7 Правила хранения и транспортировки

Аппараты Vaillant должны транспортироваться и храниться в оригинальной упаковке в соответствии с правилами, нанесёнными на упаковку с помощью международных стандартизованных пиктограмм.

Температура окружающего воздуха при транспортировке и хранении должна составлять от -40 до +40 °С.

Так как все аппараты проходят 100-процентный контроль функционирования, нормальным явлением считается небольшое количество воды в аппарате, которое, при соблюдении правил транспортировки и хранения, не приведёт к повреждениям узлов аппарата.

2 Указания по технике безопасности

2.1 Соблюдение указаний по технике безопасности и предупреждений

- При монтаже соблюдайте общие правила техники безопасности и предупреждения, которые могут быть приведены перед описанием действий.

2.1.1 Классификация предупреждений

Предупреждения классифицируются следующим образом посредством предупреждающих знаков и сигнальных слов в отношении тяжести вероятной опасности:

Предупреждающий знак	Сигнальное слово	Пояснение
	Опасно!	Непосредственная опасность для жизни или опасность тяжелых травм
	Опасно!	Опасность для жизни в связи с поражением электрическим током
	Предупреждение!	Опасность легких травм
	Осторожно!	Опасность материального ущерба или ущерба окружающей среде

2 Указания по технике безопасности

2.1.2 Структура предупреждений

Предупреждения выделяются одной верхней и одной нижней разделительной линией. Они построены по следующему принципу:



Сигнальное слово!

Вид и источник опасности!

Пояснение вида и источника опасности.

> Меры по предотвращению опасности

2.2 Использование по назначению

Электрические проточные водонагреватели Vaillant сконструированы и изготовлены по последнему слову техники и технологии с учетом общепризнанных правил техники безопасности. Тем не менее, при неправильном использовании или использовании не по назначению может возникать опасность для здоровья и жизни пользователя или третьих лиц и опасность разрушения устройств и других материальных ценностей.

Данный прибор не предназначен для использования лицами (в т. ч. детьми) с ограниченными физическими, сенсорными или умственными способностями или с недостатком опыта и/или знаний, за исключением случаев, когда они находятся под постоянным присмотром ответственных за них лиц или получили от них указания, как пользоваться прибором.

За детьми необходимо постоянно следить, чтобы не допустить их игры с прибором.

Аппараты разрешается использовать только для нагрева питьевой воды в одной точке отбора, в частности, в умывальнике, и только для бытового применения в закрытых и незамерзающих помещениях. Удельное электрическое сопротивление воды – выяснить в водоснабжающей организации – не должно быть меньше 800 Ом см при 15 °С. Аппараты разрешается применять только в открытых системах, при использовании арматуры низкого давления, например, Vaillant арт. № 302595.

Любое иное или выходящее за рамки указанного использование считается использованием не по назначению. За вызванный этим ущерб изготовитель не несет никакой ответственности. Весь риск несет пользователь.

К использованию по назначению относится также соблюдение инструкции по эксплуатации и монтажу и соблюдение условий выполнения осмотров и технического обслуживания.

Любое недозволенное использование запрещено.

2.3 Общие указания по технике безопасности

Соблюдайте приведенные ниже указания по технике безопасности и стандарты:

- > Внимательно прочтите данную инструкцию по монтажу.
- > Выполните действия, описанные в данной инструкции по монтажу.

Монтаж и первый ввод в эксплуатацию

Монтаж, первый ввод в эксплуатацию и ремонт аппарата разрешается проводить только аттестованной специализированной организации.

- Удельное электрическое сопротивление воды не должно быть меньше 800 Ом см при 15 °С.
- Аппараты разрешается использовать только для нагрева питьевой воды.
- К аппарату запрещается подводить предварительно нагретую воду, например, из солнечного водонагревателя.

Предотвращение поражения электрическим током

- Перед работами по электромонтажу и техническому обслуживанию всегда отключайте электропитание.
- Убедитесь в том, что оно защищено от непредусмотренного повторного включения.

В случае неисправностей

В случае неисправности ее причина должна быть установлена и устранена аттестованной специализированной организацией. См. также главу об устранении неисправностей (→ гл. 6).

Изменения

На аппарате запрещается выполнять изменения. Изменения на линиях питания электрическим током и водой разрешается выполнять только аттестованной специализированной организации.

2.4 Нормы и правила

При выборе места установки, проектировании, монтаже, эксплуатации, проведении инспекции, технического обслуживания и ремонта прибора следует соблюдать государственные и местные нормы и правила, а также дополнительные распоряжения, предписания и т.п. соответствующих ведомств касательно газоснабжения, дымоотведения, водоснабжения, канализации, электроснабжения, пожарной безопасности и т.д. – в зависимости от типа прибора.

3 Монтаж и подключение

3 Монтаж и подключение

Монтаж, подключение и первый ввод в эксплуатацию разрешается выполнять только аттестованной специализированной организации.



Осторожно!

Неправильное использование и/или неподходящий инструмент могут привести к повреждениям (например, негерметичности)!

- При затягивании и отпуске резьбовых соединений использовать только подходящие рожковые (обыкновенные) гаечные ключи (не использовать трубные ключи, удлинители и т. п.).



Осторожно!

Опасность повреждения аппарата!

- Не устанавливайте аппарат в замерзающих помещениях или в помещениях, в которых могут появляться агрессивные пары или пыль.



Перед монтажом тщательно промойте линию подачи холодной воды.

3.1 Место монтажа

Аппарат подходит только для монтажа под умывальником и должен быть присоединен только к обычной безнапорной водоразборной арматуре. Для проведения технического обслуживания должен быть установлен отдельный запорный вентиль.

3.2 Размеры аппарата и подключений

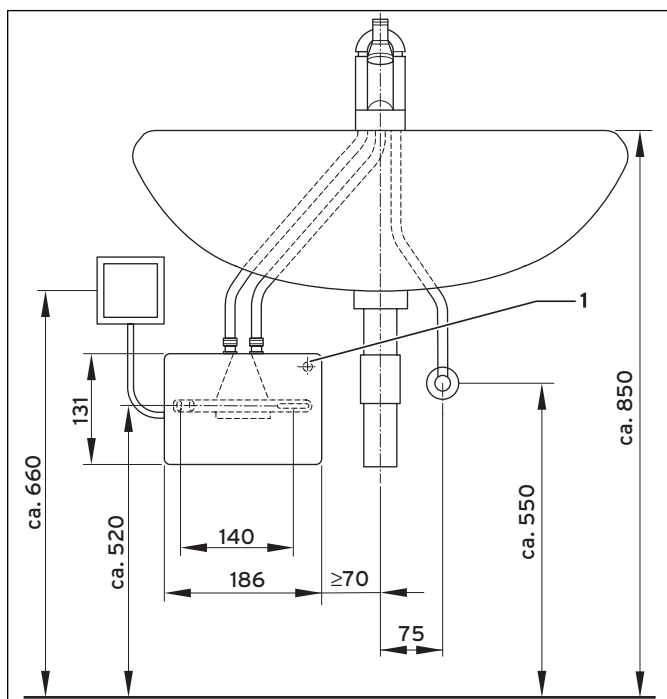


Рис. 3.1 Размеры аппарата и подключений

1 Кабельный ввод

Инструкция по монтажу miniVED 0020096608_01

3.3 Монтаж аппарата

Аппарат разрешается устанавливать только патрубками вертикально вверх, чтобы можно было напрямую присоединить линию горячей воды водоразборной арматуры и линию подачи холодной воды.

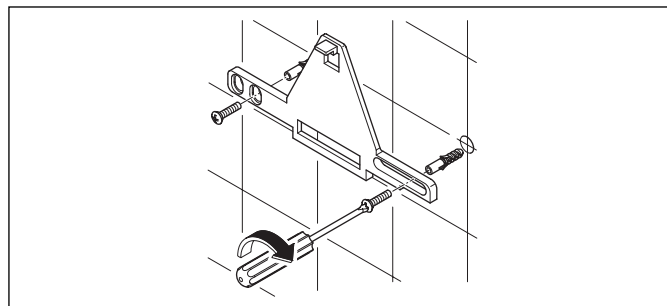


Рис. 3.2 Крепление кронштейна

- Кронштейн закрепить на стене, используя входящие в объем поставки винты и дюбеля.

3 Монтаж и подключение

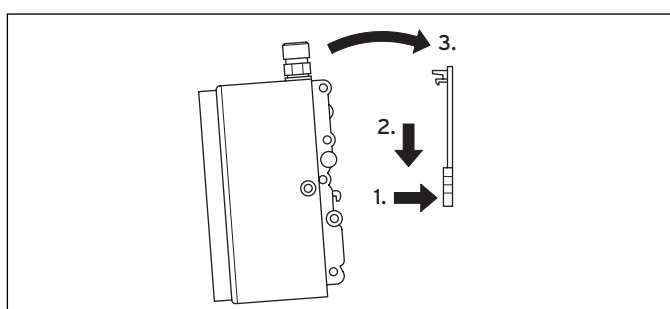


Рис. 3.3 Установка аппарата

- Надеть и зафиксировать аппарат на кронштейне.
- Для демонтажа аппарата фиксатор кронштейна поднять вверх плоской шлицевой отверткой и осторожно снять аппарат с кронштейна через верх (рис. 3.3).

3.4 Патрубки холодной и горячей воды

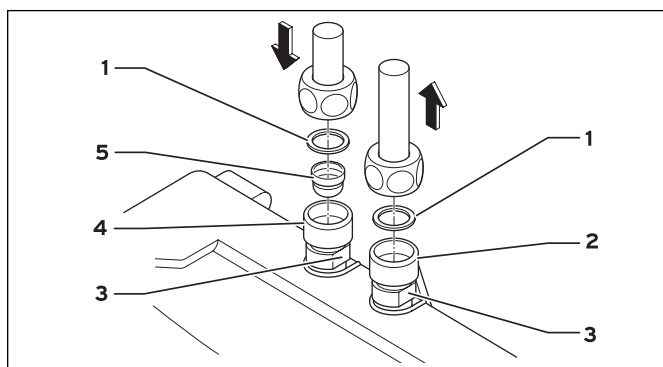


Рис. 3.4 Патрубки холодной и горячей воды

- 1 Уплотнение
- 2 Патрубок горячей воды (выход), G 3/8"
- 3 Плоскость под ключ
- 4 Патрубок холодной воды (подача), G 3/8"
- 5 Водяной фильтр



Для обеспечения оптимального истечения воды обязательно установите в излив водоразборной арматуры входящий в объем поставки регулятор струи.



Осторожно!
Опасность повреждения труб из-за их засорения посторонними предметами!

Если аппарат эксплуатируется без водяного фильтра, то в трубы могут попасть посторонние предметы и засорить их.

- Эксплуатируйте аппарат только с водяным фильтром (5) в патрубке холодной воды.

Подача воды (синий цвет) и выход воды (красный цвет) обозначены цветными резиновыми кольцами, расположенными на патрубках (рис. 3.4).

- На имеющем синюю маркировку патрубке выполнить соединение между водоразборной арматурой и аппаратом.
- На имеющем красную маркировку патрубке выполнить соединение с водоразборной арматурой. Монтаж должен быть выполнен таким образом, чтобы присоединенные трубы не оказывали механических усилий на аппарат. Для удержания использовать плоскости под ключ (3).
- После монтажа проверить герметичность всех соединений.

3.5 Подключение к электросети



Опасно!
Опасность для жизни в связи с поражением током на токоведущих кабелях и зажимах!

- Перед тем, как присоединить аппарат, отключите электропитание.

Соблюдайте предписания местной энергоснабжающей организации и данные, приведенные на шильдике.

Аппарат (за исключением VED H 3/1 N) оснащен сетевым кабелем и должен быть жестко присоединен через приборную розетку, см. принципиальную электрическую схему (рис. 3.5).

Этот ввод должен иметь возможность отключения по всем полюсам через разъединительное устройство с раствором контактов не менее 3 мм, например, через предохранители.

- Присоедините аппарат к защитному проводу. Поперечное сечение питающего кабеля должно иметь величину, соответствующую мощности, см. «Технические данные» (→ гл. 9).
- Для защиты аппарата установите предохранительный элемент для защиты сети с током отключения, соответствующим номинальному току аппарата.

Аппарат типа VED H 3/1 N (3,5 кВт) поставляется уже оснащенным сетевым кабелем и штепсельной вилкой с заземляющим контактом.

3 Монтаж и подключение

4 Ввод аппарата в эксплуатацию

- Убедитесь в том, что питающая линия к розетке с заземляющим контактом имеет достаточные параметры и что розетка присоединена к защитному проводу.

Должен обеспечиваться свободный доступ к розетке.

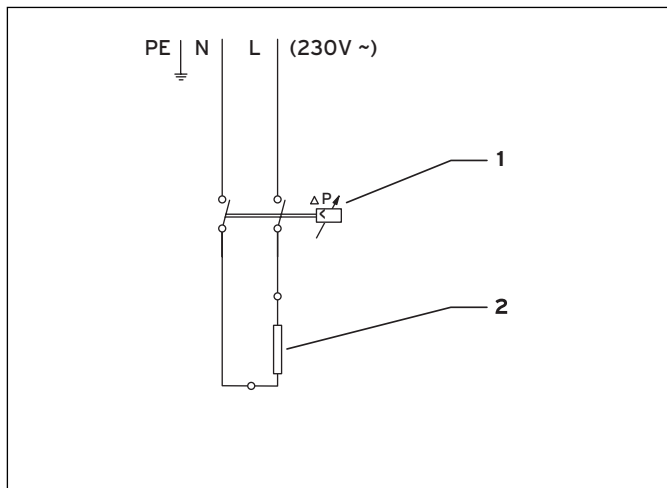


Рис. 3.5 Принципиальная электрическая схема

- 1 Дифференциальное реле давления
- 2 Нагревательный элемент

4 Ввод аппарата в эксплуатацию

4.1 Разбор воды из аппарата без пузырей

В конце монтажа и после каждого опорожнения Вы должны соблюдать следующий порядок действий:

- Аппарат должен быть отсоединен от электросети (выключить предохранитель).
- Откройте запорный клапан линии холодной воды.
- Разберите воду из аппарата без пузырей, несколько раз открыв и закрыв кран разбора горячей воды на обесточенном аппарате.
- Включите сетевой предохранитель.



Осторожно!

Опасность получения травм и материального ущерба из-за сухого режима!

Если аппарат включается в порожнем состоянии, то нагревательные проволоки могут быть повреждены из-за сухого режима.

- Перед каждым опорожнением необходимо обесточить аппарат.

4.2 Регулировка температуры воды



Опасно!

Опасность для жизни в связи с поражением током на токоведущих частях!

Внутри аппарата находятся открытые токоведущие части.

- Перед тем, как открыть корпус аппарата, отключите электропитание.



Осторожно!

Опасность получения травм и материального ущерба из-за выливающейся воды!

Если Вы слишком сильно вывинчиваете регулировочный винт (1), это может привести к выливанию воды.

- Регулировочный винт не вывинчивать дальше проходящей по периметру выточки.

Предельно достижимая температура и максимальный расход зависят от имеющихся условий. Для достижения приятной температуры выхода воды при низких температурах входа и большого расхода при высоких температурах входа можно отрегулировать расход регулировочным винтом (1).

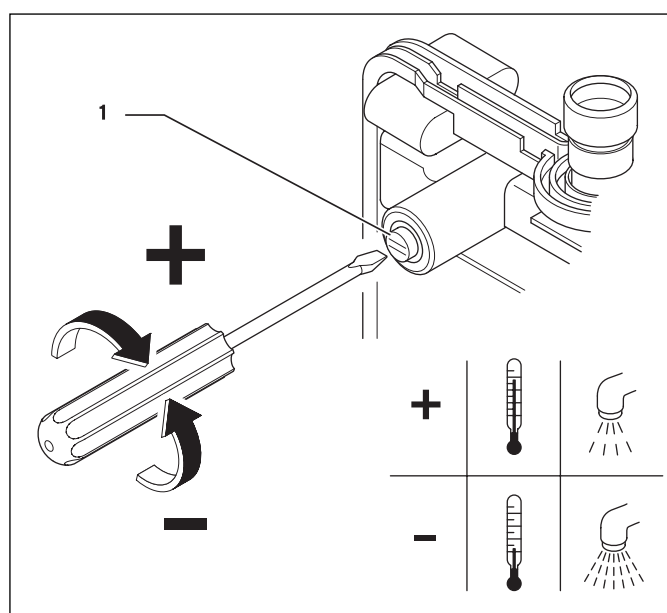


Рис. 4.1 Винт регулировки температуры воды

- Откройте корпус аппарата.
- Отрегулируйте регулировочным винтом (1) требуемый расход.
- Закройте корпус аппарата.
- Включите предохранитель.

5 Осмотры и техническое обслуживание

4.3 Контроль функционирования устройства

Перед передачей пользователю проверьте правильность функционирования аппарата miniVED.

4.4 Передача пользователю

Пользователь аппарата должен быть проинструктирован об обращении и функционировании аппарата miniVED.

- Передайте пользователю данную инструкцию в целях ее дальнейшего хранения.
- Передайте пользователю инструкцию по эксплуатации и ответьте на его вопросы.
- Укажите пользователю на правила по технике безопасности, которые он должен строго соблюдать. Это особо касается опасности сухого режима.
- Укажите пользователю на необходимость регулярного проведения осмотров и технического обслуживания устройства (договор об осмотрах/техническом обслуживании).

5 Осмотры и техническое обслуживание

5.1 Техническое обслуживание

Рекомендуется выполнять визуальный контроль и проверку работоспособности аппарата каждые три года. Это устройства разрешается выполнять только аттестованной специализированной организацией.

При использовании воды с высоким содержанием солей жесткости может потребоваться более частое удаление накипи. Кроме того, если в воде содержится много взвешенных частиц, водяной фильтр в патрубке холодной воды необходимо очищать чаще.



Опасно!

Опасность для жизни в связи с поражением током на токоведущих кабелях и зажимах!

При всех работах по техническому обслуживанию и ремонту необходимо отсоединить аппарат от электрической сети (обесточить).

- Всегда вначале отключайте электропитание.

Если требуется полное удаление накипи, подключите насос для удаления накипи между патрубками холодной и горячей воды. После удаления накипи аппарат необходимо тщательно промыть водой, а затем выполнить разбор воды без пузырей (→ гл. 4.1).



Осторожно!
Опасность получения травм и материального ущерба из-за неплотностей!

Если водяной фильтр в патрубке холодной воды установлен ненадлежащим образом, то это может привести к неплотностям.

- Убедитесь в правильности установки водяного фильтра в патрубке холодной воды.

Если поврежден сетевой кабель, то во избежание опасности он должен быть заменен специалистом.

5.2 Запасные части

Перечень предлагаемых оригинальных запасных частей Vaillant Вы можете получить

- у оптового продавца (каталог запасных частей, в бумажном виде или на CD-ROM)
- в портале Vaillant FachpartnerNET (услуги по предоставлению запасных частей) на сайте <http://www.vaillant.com/>.

6 Локализация и устранение неисправностей

Приведенные ниже неисправности разрешается устранять только квалифицированному специалисту.

- Для ремонтных работ используйте только оригинальные запасные части Vaillant.
- Убедитесь в правильном монтаже детали, а также в соблюдении их первоначального положения и направления.

Перед демонтажом водопроводящих деталей Вы должны отпустить соединения на соединительных патрубках холодной и горячей воды и опорожнить аппарат.

6 Локализация и устранение неисправностей

Проблема	Возможная причина	Устранение
Вода не поступает	Прервана подача воды	Открыть главный водяной кран и угловой вентиль
Поступает меньше воды, чем ожидалось	Отсутствует регулятор струи	Установить специальный регулятор струи
	Слишком низкое давление воды	Проверить давление истечения воды
	Загрязнения	Удалить грязь из фильтровальной сети, углового вентиля/арматуры/ проверить технические данные
Аппарат включается и снова выключается	Колебания давления воды, слишком низкий расход	Удалить загрязнения/повысить давление воды, закрыть другие водоразборные точки, увеличить открытие углового вентиля
Хотя аппарат включается с характерным звуком, вода остается холодной	Не в порядке подключение к сети	Проверить подключение к сети
	Сработал электрический предохранитель	После устранения неисправностей включить предохранитель
	Неисправна нагревательная спираль	Заменить аппарат
Аппарат не включается с характерным звуком, вода остается холодной	Перепутаны местами подключения к водяным патрубкам	Проверить монтаж
	Слишком низкое давление истечения воды	Проверить регулировку расхода воды, увеличить открытие углового вентиля, установить регулятор струи, проверить давление воды
	Загрязнения	Удалить загрязнения из линии подачи или излива
Колебания температуры воды	Колебания давления воды	Стабилизировать давление истечения воды
	Колебания электрического напряжения	Проверить напряжение
Слишком низкая температура горячей воды	Слишком высокий расход или слишком низкая температура на входе	Выполнить регулировку расхода воды
	Слишком низкая потребляемая мощность	Сравнить результаты измерения температуры и расхода с техническими данными/проверить напряжение

Табл. 6.1 Устранение неисправностей

7 Гарантийно-консультационная служба и гарантия

7.1 Гарантийное и сервисное обслуживание

Актуальную информацию по организациям, осуществляющим гарантийное и сервисное обслуживание продукции Vaillant, Вы можете получить по телефону «горячей линии» и по телефону представительства фирмы Vaillant, указанным на обратной стороне обложки инструкции. Смотрите также информацию на Интернет-сайте.

7.2 Гарантия завода-изготовителя. Россия.

Вам, как владельцу аппарата, в соответствии с действующим законодательством может быть предоставлена гарантия изготовителя. Обращаем Ваше внимание на то, что гарантия предприятия-изготовителя действует только в случае, если монтаж и ввод в эксплуатацию, а также дальнейшее обслуживание аппарата были произведены аттестованным фирмой Vaillant специалистом специализированной организации. При этом наличие аттестата Vaillant не исключает необходимости аттестации персонала этой организации в соответствии с действующими на территории Российской

Федерации законодательными и нормативными актами касательно сферы деятельности данной организации. Выполнение гарантийных обязательств, предусмотренных действующим законодательством той местности, где был приобретён аппарат производства фирмы Vaillant, осуществляет организация-продавец Вашего аппарата или связанная с ней договором организация, уполномоченная по договору с фирмой Vaillant выполнять гарантийный и негарантийный ремонт оборудования фирмы Vaillant. Ремонт может также выполнять организация, являющаяся авторизованным сервисным центром. По договору с фирмой Vaillant эта организация в течение гарантийного срока бесплатно устранил все выявленные ей недостатки, возникшие по вине завода-изготовителя. Конкретные условия гарантии и длительность гарантийного срока устанавливаются и документально фиксируются при продаже и вводе в эксплуатацию аппарата. Обратите внимание на необходимость заполнения раздела «Сведения о продаже» с серийным номером аппарата, отметками о продаже на стр.2 паспорта изделия. Гарантия завода-изготовителя не распространяется на изделия, неисправности которых вызваны транспортными повреждениями, нарушением правил транспортировки и хранения, загрязнением любого рода, замерзанием воды, использованием незамерзающих теплоносителей, неквалифицированным монтажом и/или вводом в эксплуатацию, несоблюдением инструкций по монтажу и эксплуатации оборудования и принадлежностей к нему и прочими не зависящими от изготовителя причинами, а также на работы по монтажу и обслуживанию аппарата.

7 Гарантийно-консультационная служба и гарантия

8 Утилизация упаковки и аппарата

Фирма Vaillant гарантирует возможность приобретения любых запасных частей к данному изделию в течение минимум 10 лет после снятия его с производства.

Установленный срок службы исчисляется с момента ввода в эксплуатацию и указан в прилагаемой к конкретному изделию документации. На аппараты типа VK, VKK, VKO, GP 210, VU, VUW, VSC, VIH, VDH, VPS, VPA, VRC и принадлежности к ним завод-изготовитель устанавливает срок гарантии 2 года с момента ввода в эксплуатацию, но не более 2,5 лет с момента продажи конечному потребителю. На аппараты типа MAG, VGH, VER, VES, VEN/VEN, VEK, VED – 1 год с момента ввода в эксплуатацию, но не более 1,5 лет с момента продажи конечному потребителю. Гарантия на запасные части составляет 6 месяцев с момента розничной продажи при условии установки запасных частей аттестованным фирмой Vaillant специалистом.

При частичном или полном отсутствии сведений о продаже и/или вводе в эксплуатацию, подтвержденных документально, гарантийный срок исчисляется с даты изготовления аппарата. Серийный номер изделия содержит сведения о дате выпуска: цифры 3 и 4 – год изготовления, цифры 5 и 6 – неделя года изготовления.

Организация, являющаяся авторизованным сервисным центром Vaillant, имеет право отказать конечному потребителю в гарантийном ремонте оборудования, ввод в эксплуатацию которого выполнен третьей стороной, если специалистом этой организации будут обнаружены указанные выше причины, исключающие гарантию завода-изготовителя..

8 Утилизация упаковки и аппарата

Как аппарат, так и его упаковка состоят большей частью из материалов, которые можно подвергнуть рециклингу (вторичной переработке).

8.1 Аппарат



Если аппарат Vaillant обозначен этим символом (шильдик), то после окончания его срока службы запрещается выбрасывать его в бытовой мусор.

В этом случае после истечения срока службы обеспечьте должную утилизацию аппарата Vaillant. В связи с тем, что данный аппарат Vaillant подпадает под действие Закона ФРГ о введении в оборот, возврате и экологичной утилизации электрических и электронных приборов, то предусмотрена бесплатная утилизация в коммунальных приемных пунктах.

8.2 Упаковка

Утилизацию упаковки берет на себя специализированная организация, которая выполняет монтаж.

9 Технические данные

	Единица измерения	VED H 3/1 N	VED H 4/1 N	VED H 6/1 N
Для питания		одной точки разбора ¹⁾		
Исполнение		Аппарат для подпольного настенного монтажа		
Оснащение		Нагревательная спираль из голой проволоки		
Номинальный объем	л	0,2		
Размеры (ширина/высота/глубина)	мм	186/131/78		
Вес с водой	кг	1,3		
Макс. расход горячей воды при $\Delta T = 25 \text{ K}$	л/мин	2,0	2,5	3,3
Расход воды, активирующий включение/выключение	л/мин	1,6/1,2	1,8/1,4	2,1/1,7
Мин. требуемое поперечное сечение провода	мм ²	1,5	2,5	2,5
Макс. рабочее избыточное давление	бар	0		
Номинальное напряжение	В	1/N/PE .. 230 В		
Частота	Гц	50		
Номинальная мощность	кВт	3,5	4,4	5,7
Номинальный ток	А	15	19	25
Мин. удельное электрическое сопротивление воды при 15 °С	Ом см	≥ 800		
Безопасность		соответствует национальным требованиям к технике безопасности, с подавлением радиопомех, без обратного воздействия на сеть		
Вид защиты		IP 24		
Класс защиты согл. VDE		1		

1) открытый аппарат (безнапорный)

Табл. 9.1 Технические данные

Zastopstvo Vaillant - Vaillant d.o.o.

Dolenjska c. 242 b ■ 1000 Ljubljana ■ Slovenija
Tel. 00386 1 280 93 40/42/46 ■ tehnični oddelek 00386 1 280 93 45
Fax 00386 1 280 93 44 ■ info@vaillant.si ■ www.vaillant.si

Представительства Vaillant GmbH в России

123423 Москва ■ ул. Народного Ополчения, дом 34
Тел.: (495) 788 45 44 ■ Факс: (495) 788 45 65
Сервисная служба: 8 800 333 45 44 (для жителей Москвы и МО)

197022 Санкт-Петербург ■ наб. реки Карповки, д. 7
Тел.: (812) 703 00 28 ■ Факс: (812) 703 00 29

410004 Саратов ■ ул. Чернышевского, д. 60/62А, офис 702
Тел./факс: (8452) 29 31 96 / 29 47 43 ■ Моб. тел.: +7 (937) 264 89 99

344064 Ростов-на-Дону ■ ул. Вавилова, д. 62 в, 5 эт, оф. 508-509
Тел./Факс +7 (863) 218 13 01, 300-78-17, 300-78-19

620100 Екатеринбург ■ Восточная, 45
Тел.: (343) 382 08 38 ■ Моб. тел.: +7 (982) 602 40 04
Техническая поддержка (495) 921 45 44 (круглосуточно)
info@vaillant.ru ■ www.vaillant.ru