

ПРОГРАММА SURVEY MONITOR

Руководство пользователя

Версия программного обеспечения 1.09

ОГЛАВЛЕНИЕ

1. ВВЕДЕНИЕ	3
1.1 Общее описание функциональных возможностей программы Survey Monitor	3
2. УСТАНОВКА ПРОГРАММЫ	4
2.1 Установка с CD-диска или загрузка установочных файлов с сайта Tecnair LV	4
2.2 Установка драйверов преобразователя RS485-USB	5
2.3 Модификация логотипа	5
3. ИСПОЛЬЗОВАНИЕ ПРОГРАММЫ УПРАВЛЕНИЯ SURVEY	6
3.1 Подключение к программе Survey	6
3.2 Управление отображаемыми значениями	7
3.3 Изменение нормативных параметров	8
4. РЕГИСТРАЦИЯ РАБОЧИХ ЗНАЧЕНИЙ	9
5. ПРИМЕЧАНИЯ	10

1. ВВЕДЕНИЕ

SURVEY Monitor представляет собой программу для персональных компьютеров, работающих на базе Windows XP и более поздних операционных систем. Данная разработка программы обеспечивает пользователя удобным и доступным интерфейсом, позволяющим выполнять за счет программы SURVEY целый ряд необходимых операций.

Подключение программы SURVEY к персональному компьютеру обеспечено через последовательную плату RS485 Modbus® и преобразователь RS485 – USB.

1.1 Общее описание функциональных возможностей SURVEY MONITOR

Среди основных функций монитора SURVEY после его подключения к программе SURVEY следует выделить:

- Управление состояниями ввода/вывода платы SURVEY;
- Управление основными нормативными значениями с графиком относительных величин в реальном времени;
- Управление состоянием агрегата в локальной сети;
- Отображение и сброс активных аварийных сигналов;
- Отображение времени эксплуатации;
- Регистрация основных нормативных значений в файлах формата txt;
- Изменение основных уставок управления;
- Индивидуализация логотипа.

2. УСТАНОВКА ПРОГРАММЫ

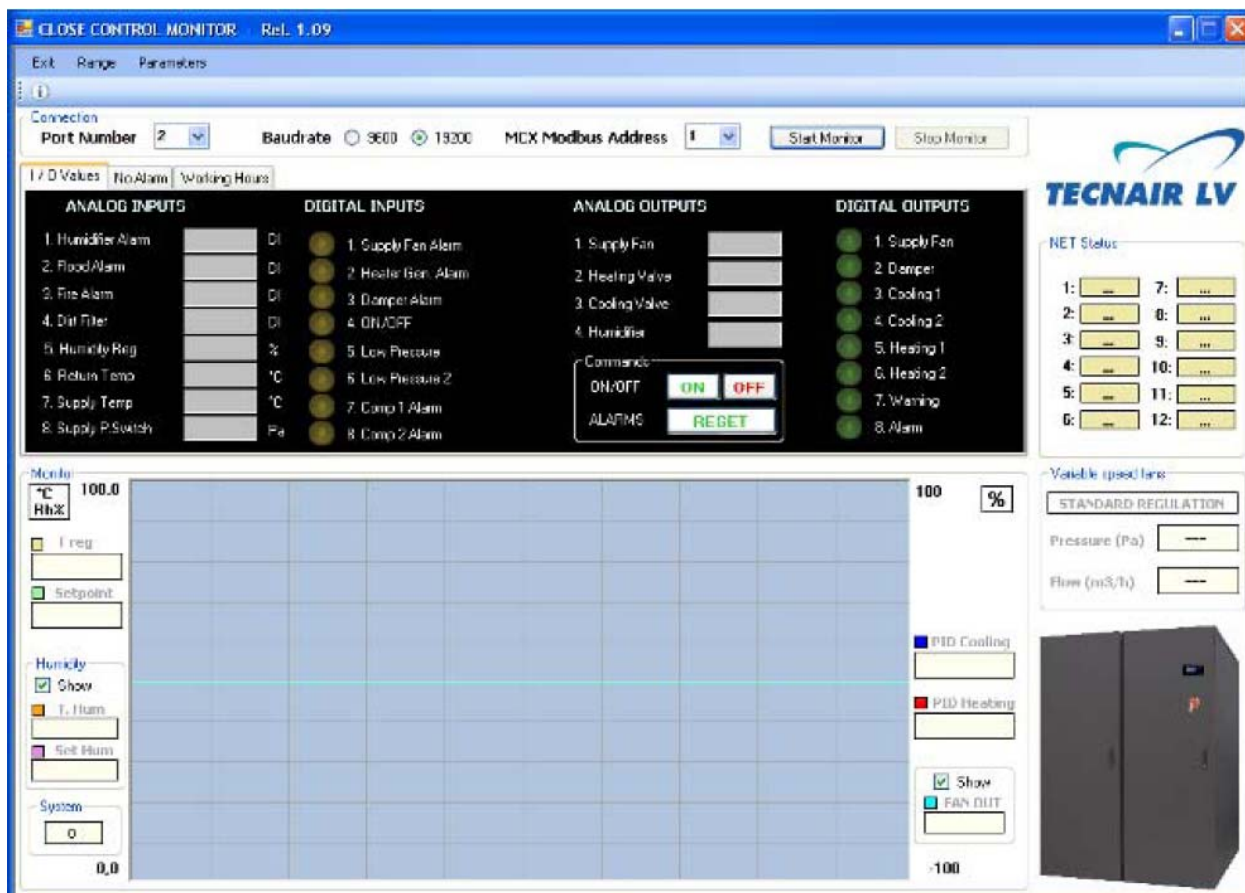
2.1 Установка с CD-диска или загрузка установочных файлов с сайта Tecnair LV

1. Распакуйте zip-файл в выбранной папке и войдите в папку SURVEY Monitor.

ЛИБО

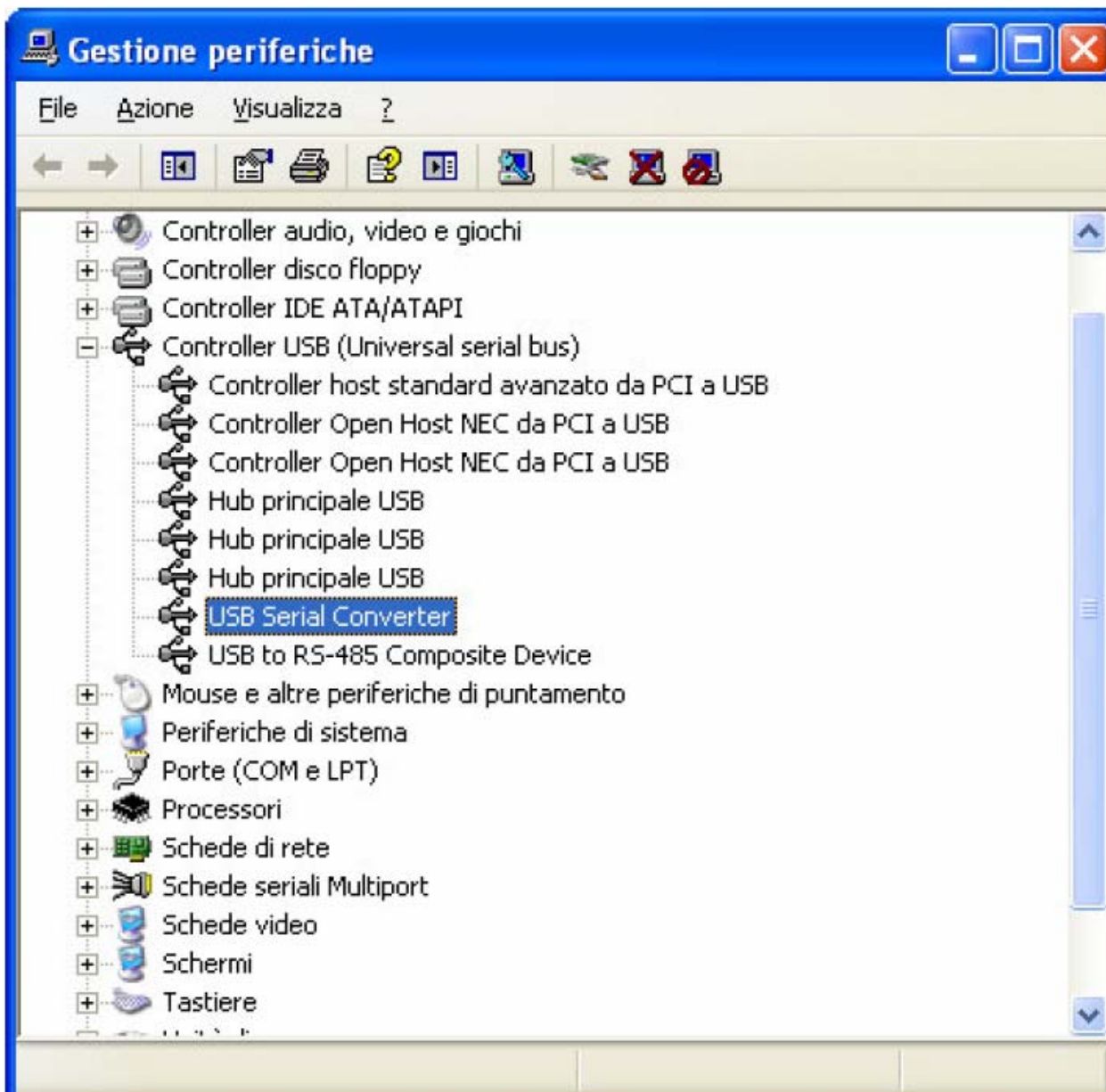
1. Вставьте установочный CD-диск в ваш персональный компьютер и откройте папку SURVEY Monitor.

2. Запустите программу SURVEY Monitor.exe и дождитесь, пока на экране не появится следующее окно:



2.2 Установка драйверов для преобразователя RS485 – USB

1. Подключите преобразователь к USB-порту на вашем персональном компьютере и следуйте инструкциям, отобразившимся на экране.
2. Выберите место установки для драйверов с CD-диска преобразователя.
3. В конце установки убедитесь в наличии строки, выделенной на рисунке:



2.3 Модификация логотипа

Логотип компании, отображаемый в программе, может быть изменен за счет замены файла *Logo.bmp* файлом со следующими параметрами:

- Имя: Logo
- Тип: BMP Image
- Формат: 178 x 77 pixel

3. ИСПОЛЬЗОВАНИЕ ПРОГРАММЫ УПРАВЛЕНИЯ SURVEY

Программа запускается в стандартном пользовательском интерфейсе Windows. Основное окно имеет выпадающее меню, панель инструментов с кнопками управления основными функциями, рабочую область и строку состояния внизу, которая указывает на тип выполняемой операции.

Верхняя часть центральной рабочей области занята рамкой с координатами последовательного порта и кнопкой подключения к выбранной программе SURVEY. Центральная секция имеет три рабочих вкладки, каждая посвящена отдельной функции программы. Вкладки обозначены следующим образом:

- Значение ВХОДА/ВЫХОДА
- Аварийные сигналы/Аварийные сигналы отсутствуют
- Часы эксплуатации

3.1 Подключение к программе SURVEY

1. В соответствующей строке выпадающего меню выберите последовательный порт, предусмотренный для преобразователя RS485 – USB.



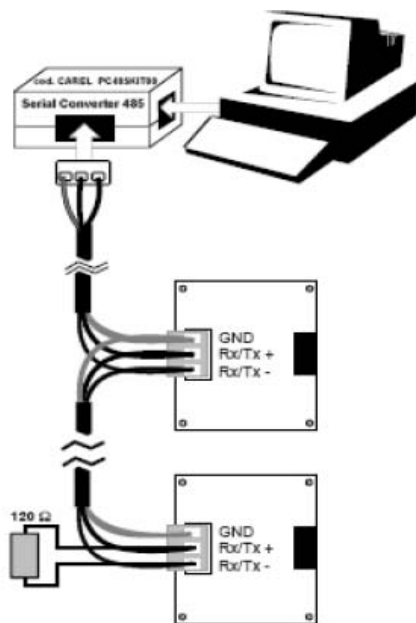
Последовательный преобразователь USB-RS485

2. Выберите такую скорость передачи данных (Baudrate), чтобы она соответствовала выбранной в программном обеспечении SURVEY.

3. Выберите адрес протокола Modbus, относящийся к плате, которую вы желаете отобразить.

4. Нажмите кнопку запуска монитора для запуска мониторинга выбранного агрегата.

5. При правильном соединении программное обеспечение начинает отображать значения интересующих агрегатов в реальном времени.

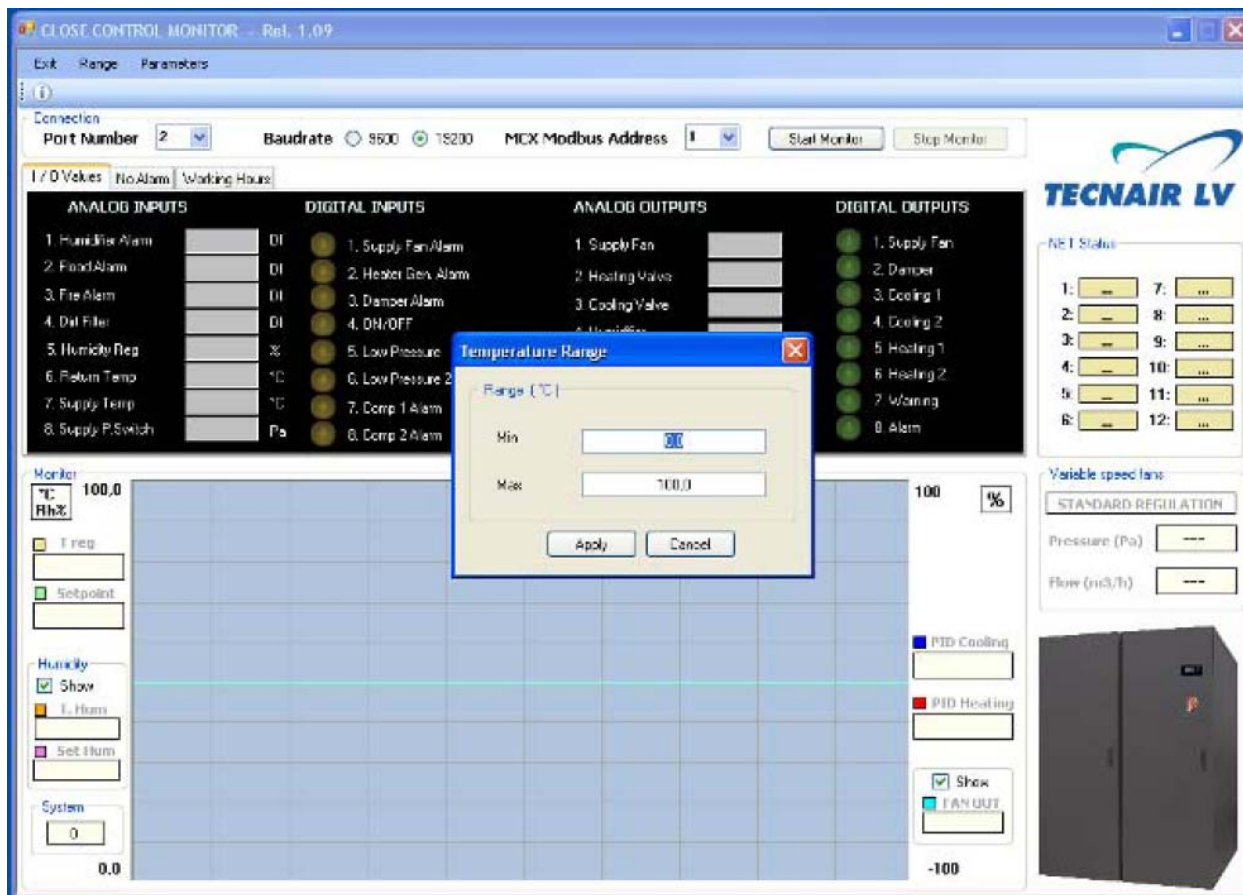


Пример подключения сети RS485

3.2 Управление отображаемыми значениями

Программа SURVEY Manager может скрыть (не отображать) любые ненужные значения после соответствующей настройки в диалоговых окнах.

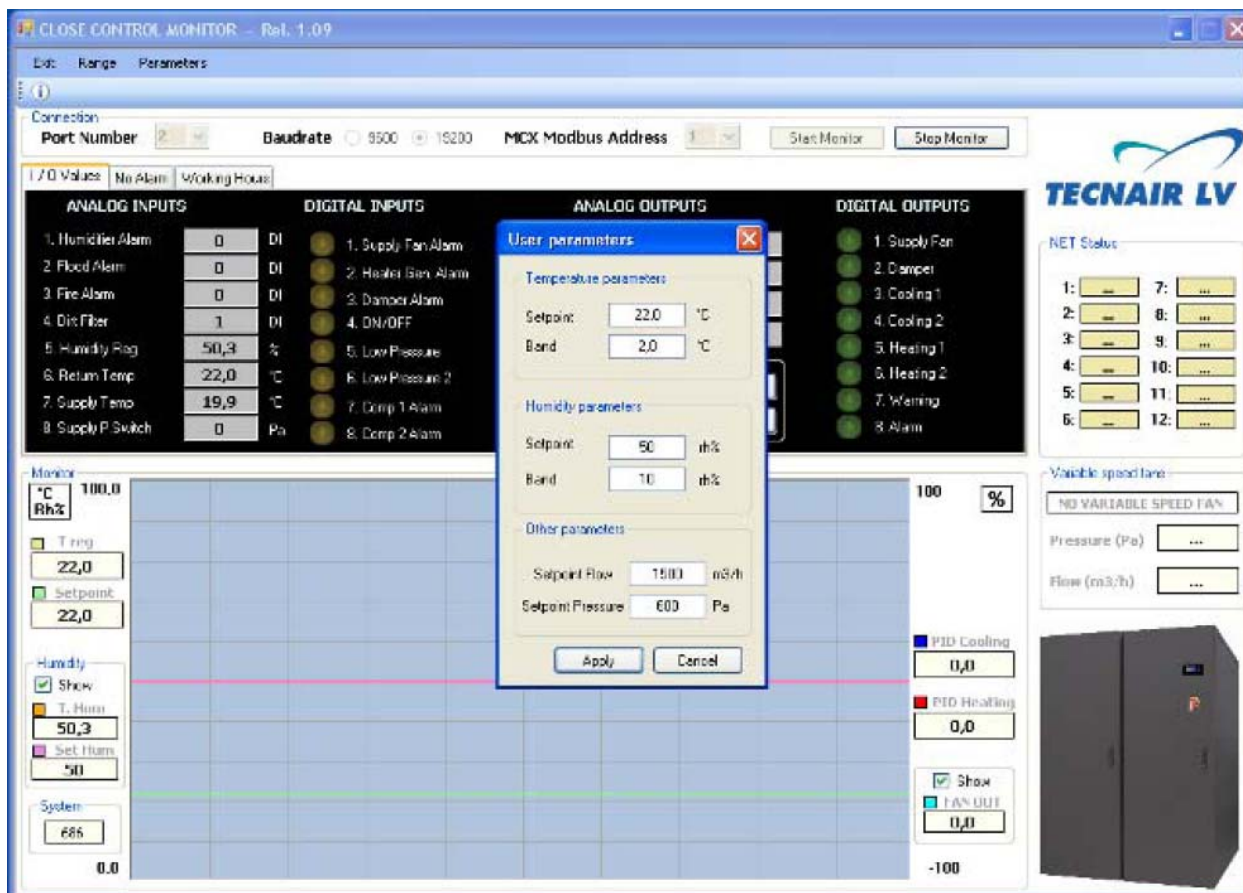
Кроме того, диапазон графического дисплея может быть изменен за счет диалогового окна **Range**, как показано на рисунке.



3.3 Изменение параметров управления

В меню **Parameter**/Параметры можно вносить изменения в параметры, связанные с такими значениями управления, как уставки и диапазон пропорционального регулирования.

На рисунке ниже изображено диалоговое окно для изменения параметров.



4. РЕГИСТРАЦИЯ РАБОЧИХ ЗНАЧЕНИЙ

Сразу после запуска мониторинга SURVEY программа SURVEY начинает записывать такие основные рабочие значения, как:

- температура в помещении;
- влажность в помещении;
- часы эксплуатации основных компонентов.

Запись этих значений производится в файлах формата .txt с тем, чтобы упростить доступ к показаниям. Файл сохраняется в папке, содержащей файл **SURVEY Manager.exe** с указанием даты периода регистрации. Если период регистрации длится несколько дней, то файлы создаются в течение всех этих дней.

