



серия **SIESTA**

КОНДИЦИОНЕРЫ ВОЗДУХА
МОБИЛЬНЫЕ
ИНСТРУКЦИЯ ПО ЭКСПЛУАТАЦИИ

EAC

СОДЕРЖАНИЕ

1. ПРАВИЛА БЕЗОПАСНОСТИ	3
2. НАЗНАЧЕНИЕ	3
3. УСТРОЙСТВО КОНДИЦИОНЕРА	4
4. АКСЕССУАРЫ	5
5. ПУЛЬТ ДИСТАНЦИОННОГО УПРАВЛЕНИЯ	6
6. УСЛОВИЯ ЭКСПЛУАТАЦИИ МОБИЛЬНОГО КОНДИЦИОНЕРА	6
7. ПАНЕЛЬ УПРАВЛЕНИЯ.....	7
8. УСТАНОВКА.....	9
9. ТЕХНИЧЕСКИЕ ХАРАКТЕРИСТИКИ.....	11
10. ПОИСК И УСТРАНЕНИЕ НЕИСПРАВНОСТЕЙ	12
11. УХОД И ОБСЛУЖИВАНИЕ	13
12. СРОК ЭКСПЛУАТАЦИИ	14
13. ПРАВИЛА УТИЛИЗАЦИИ.....	14
14. ДАТА ИЗГОТОВЛЕНИЯ	14
15. СЕРТИФИКАЦИЯ ПРОДУКЦИИ.....	14

1. ПРАВИЛА БЕЗОПАСНОСТИ

Не подключайте кондиционер к неисправной розетке. Не пользуйтесь переходниками и удлинителями.

- Не устанавливайте кондиционер в следующих местах:
 1. Вблизи источников открытого пламени.
 2. В местах, где возможно попадание брызг воды или других жидкостей на кондиционер.
 3. В местах, воздействия прямых солнечных лучей.
 4. Вблизи ванных и душевых комнат и плавательных бассейнов.
- Не засовывайте посторонние предметы в воздухозаборные и выпускные решетки кондиционера. Это опасно, так как вентилятор вращается с высокой скоростью.
- Для обеспечения надежной работы кондиционера не наклоняйте его.
- Прежде чем приступить к чистке кондиционера, извлеките вилку из розетки.
- Перед перемещением или обслуживанием кондиционера всегда отключайте его от сети питания.
- Во избежание перегрева не закрывайте работающий кондиционер.
- Кондиционер должен быть установлен с соблюдением соответствующих местных норм и правил эксплуатации электрических сетей.
- Не позволяйте детям играть с кондиционером.

- Кондиционер не предназначен для использования лицами (включая детей) с ограниченными физическими способностями, недостатком опыта и знаний, пока они не получили инструкцию по использованию данного кондиционера от человека, который отвечает за их безопасность.



ПРИМЕЧАНИЕ!

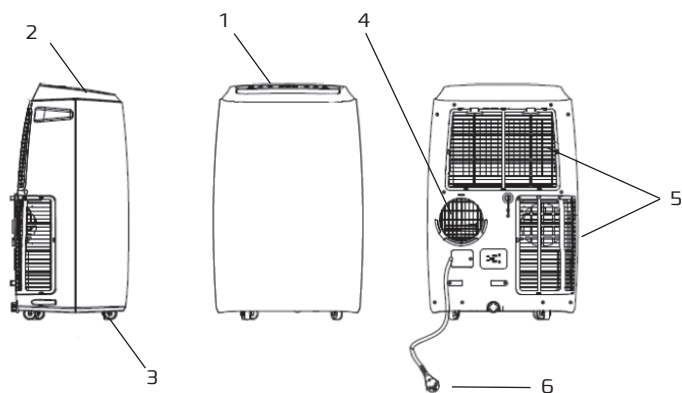
1. Любые операции по установке или ремонту кондиционера должен осуществлять квалифицированный специалист.
2. В случае каких-либо повреждений, пожалуйста, отключите электропитание и обратитесь в авторизованный сервисный центр.
3. Кондиционер должен быть правильно заземлен.

2. НАЗНАЧЕНИЕ


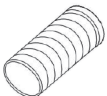


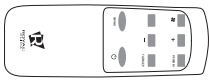
Прибор предназначен для охлаждения, осушения и вентиляции воздуха в бытовых помещениях.

3. УСТРОЙСТВО КОНДИЦИОНЕРА

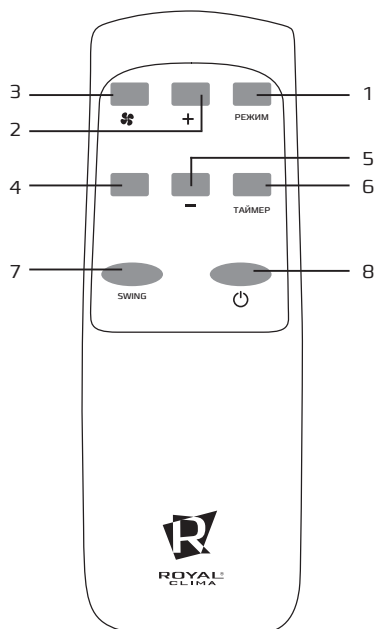
1. Панель управления.
2. Выход холодного воздуха.
3. Колёса для перемещения.
4. Выход теплого воздуха.
5. Воздухозаборные решетки.
6. Кабель электропитания.



4. АКСЕССУАРЫ

Деталь	Наименование	Количество
	Кондиционер	1
	Гибкий воздуховод	1
	Патрубок-соединитель	1
	Оконная монтажная панель	1
	Пульт ду	1

5. ПУЛЬТ ДИСТАНЦИОННОГО УПРАВЛЕНИЯ

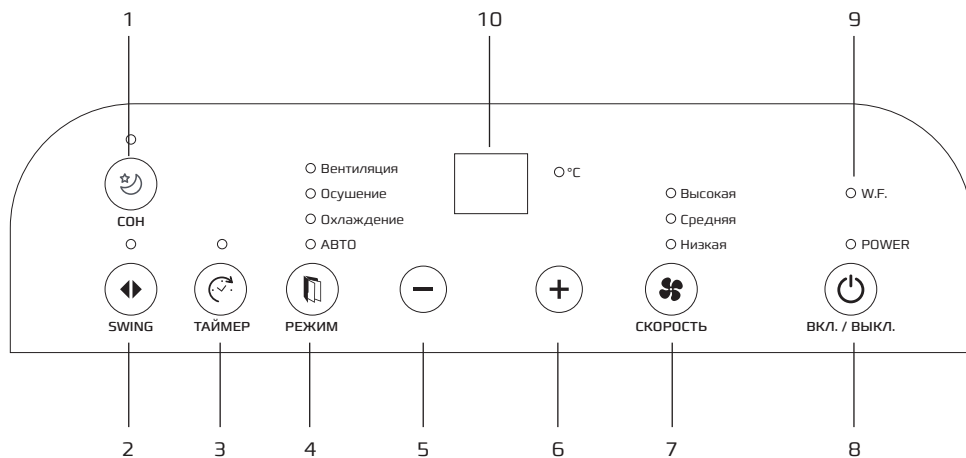


1. Выбор режима работы кондиционера: Охлаждение, Осушение, Вентиляция.
2. Увеличение значения температуры или времени. Каждое нажатие кнопки увеличивает значение температуры на 1 °C или значение времени на 1 час.
3. Выбор скорости вращения вентилятора.
4. Выбор режима «Сон».
5. Уменьшение значения температуры или времени. Каждое нажатие кнопки уменьшает значение температуры на 1 °C или значение времени на 1 час.
6. Включение / Отключение таймера.
7. Включение / Выключение автоматического движения жалюзи.
8. Включение / Выключение кондиционера.

6. УСЛОВИЯ ЭКСПЛУАТАЦИИ МОБИЛЬНОГО КОНДИЦИОНЕРА

Рабочие температуры		
Режим	Рабочий диапазон	Температура в комнате
Охлаждение	Наружный воздух	+18 ... +35 °C

7. ПАНЕЛЬ УПРАВЛЕНИЯ



1. Режим «Сон».
2. Режим автоматического движения жалюзи.
3. Программируемый таймер Включения и Отключения кондиционера. Нажмите клавишу, установите желаемое время автоматического включения/отключения кондиционера.
4. Кнопка выбора режима работы. Нажмите кнопку, чтобы выбрать режим охлаждения, осушения или вентиляции.
5. Кнопка уменьшения температуры. Каждое нажатие кнопки уменьшает температуру на 1 °C.
6. Кнопка увеличения температуры. Каждое нажатие кнопки увеличивает температуру на 1°C.
7. Кнопка скорости работы вентилятора. Нажмите для выбора необходимой скорости вентилятора.
8. Кнопка включения / выключения кондиционера.
9. Индикатор заполнения дренажного бака водой.
10. LED Дисплей. Экран дисплея показывает текущую температуру и время.



ПРИМЕЧАНИЕ

В режиме осушения скорость вентилятора не регулируется.



ПРИМЕЧАНИЕ

На дисплее также отображаются коды ошибок.

Выбор режима Авто

В соответствии с текущей температурой в помещении, автоматически выбирается режим: охлаждение, осушение или вентиляция.

Температура в помещении	< 26 °C	≥ 26 °C
Режим	Осушение	Охлаждение
Целевая температура, °C	23	25

Выбор режима Охлаждение

1. Нажмите клавишу «РЕЖИМ», пока на панели не загорится индикатор «ОХЛАЖДЕНИЕ». При выполнении функции охлаждения, гибкий воздуховод должен быть размещен снаружи окна, чтобы горячий воздух мог свободно выходить на улицу.
2. Нажмите кнопки увеличения или уменьшения температуры для того, чтобы отрегулировать температуру установки, в режиме охлаждения диапазон настройки температуры 17-30 °C.
3. Нажмите кнопку выбора скорости вентилятора для изменения скорости вращения вентилятора.



ВНИМАНИЕ

Для повышения холодопроизводительности прибора обратите внимание на следующее:

- a) если в комнату попадает прямой солнечный свет, пожалуйста, задержите шторы.
- b) не устанавливайте кондиционер рядом с источником тепла.

Выбор режима Осушение

1. Нажмите клавишу «РЕЖИМ», пока на панели не загорится индикатор осушения.
2. В режиме «ОСУШЕНИЕ» скорость вентилятора не регулируется.
3. При выборе режима осушения, гибкий воздуховод не требуется.

Выбор режима Вентиляция

1. Нажимайте кнопку «РЕЖИМ» пока не загорится индикатор «ВЕНТИЛЯЦИЯ»
2. Нажмите кнопку «СКОРОСТЬ» для выбора скорости вентилятора.

Установка таймера на включение / выключение

Таймер включения

1. Нажмите кнопку «ТАЙМЕР», когда прибор находится в режиме ожидания, затем установите желаемое время включения, нажав кнопку «+» или «-». Установленное время отобразится на панели прибора.
2. Как только подойдет установленное время, прибор включится автоматически.
3. Нажмите кнопку «Включение», перед тем, как прибор должен включиться и время установки будет отменено.

4. Вы можете установить функцию и скорость вентилятора во время установки таймера.

Таймер выключения

1. Нажмите клавишу «ТАЙМЕР» когда прибор находится в рабочем состоянии, установите желаемое время отключения, нажав кнопки «+» или «-». Установленное время отобразится на дисплее прибора.
2. Как только подойдет установленное время, прибор автоматически выключится.
3. Нажмите кнопку «ВКЛЮЧЕНИЕ», перед тем, как прибор должен отключиться и время установки будет отменено.

Автоматическое движение жалюзи

1. После включения кондиционера нажмите эту клавишу, жалюзи будут непрерывно поворачиваться вправо и влево.
2. При повторном нажатии этой кнопки движение остановится, и жалюзи останутся в этом положении.

Выбор режима Сон

1. В режиме охлаждения нажмите кнопку SLEEP. Температура увеличится на 1°C через час и максимально увеличится на 2 °C через 2 часа.
2. Нажмите кнопку SLEEP еще раз, чтобы выключить режим.

Дренаж

1. Если кондиционер не будет эксплуатироваться долгое время, извлеките резиновую пробку из дренажного отверстия, чтобы слить воду.
2. Включите кондиционер в режим вентиляции на несколько часов.
3. Если дренажный насос поврежден, и не включается, кондиционер будет работать.
4. Если дренажный насос поврежден, можно подключить временно другой насос. При этом условии, когда вода заполнит бак, загорится контрольная лампа. Пожалуйста, подсоедините дренажный шланг к дренажному патрубку, предварительно сняв заглушку. Вся вода из дренажного бака будет стекать наружу.

LED-дисплей

LED-дисплей отображает текущие настройки температуры и установки таймера. Когда происходит корректировка температуры или время таймера, оно также отображается на LED-дисплее.

Дисплей используется для отображения кодов ошибок в случае неисправности.

**ВНИМАНИЕ**

Данное устройство может распространять и испарять конденсат автоматически.

1. Когда устройство находится в режиме охлаждения оно не нуждается в установке сливной трубы. Пожалуйста, убедитесь, что резиновый колпачок надет на дренажный патрубок, когда прибор работает.
2. При длительной эксплуатации в режиме «Осушения» и «Охлаждения» резиновый колпачок на дренажном патрубке должен быть вытасчен и правильно подключен дренажный шланг.
3. Пожалуйста, подсоедините дренажный шланг к сливному отверстию и выведите воду наружу с целью интенсификации осушения емкости.

5.

8. УСТАНОВКА

Найдите подходящее место для установки кондиционера со свободным доступом к электрической розетке.

Как показано на рисунках установите гибкий воздуховод для выброса горячего воздуха.

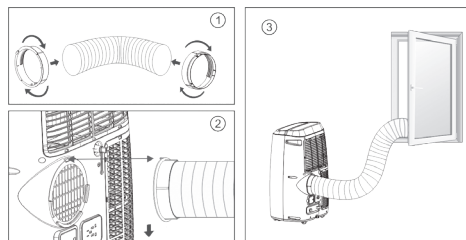
Вставьте электрический кабель в заземленную розетку сети электропитания с параметрами 220-240В/50 Гц; Нажмите кнопку «ВКЛЮЧЕНИЕ», чтобы включить кондиционер.

Меры предосторожности при работе в режимах Охлаждение и Осушение

- Во время режимов охлаждения и осушения, интервал между отключением и повторным включением кондиционера должен быть не менее 3 минут. Источник питания должен соответствовать электрическим правилам и нормам.
- Не подключайте кондиционер в одну розетку с другими приборами.
- Подключайте прибор только к источнику питания 220-240 В, переменного тока с частотой 50 Гц.

Установка

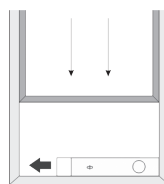
- Для установки кондиционера выберите просторное место, со свободным доступом воздуха к устройству.
- Расстояние от кондиционера до стен и других предметов должно быть не менее 30 см.
- Для установки кондиционера выберите просторное место, со свободным доступом воздуха к устройству.
- Не устанавливайте кондиционер в помещениях с высокой влажностью.



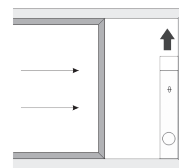
Присоединение выбросного воздуховода горячего воздуха.

Стационарная установка

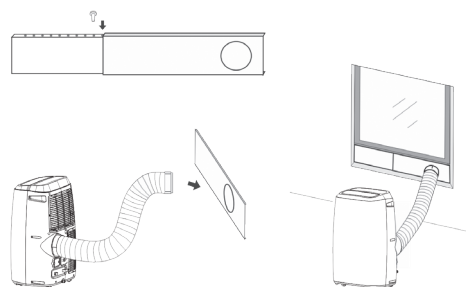
- Как показано на рисунке, проверьте минимальный и максимальный размер окна.
- Вставьте оба конца выбросного воздуховода в соединитель и выпускное сопло и зафиксируйте.



Ширина окна
минимальная – 67,5 см
максимальная – 123 см



Высота окна
минимальная – 67,5 см
максимальная – 123 см



9. ТЕХНИЧЕСКИЕ ХАРАКТЕРИСТИКИ

Параметр/модель	RM-S49CN-E	RM-S58CN-E
Напряжение питания, В [50 Гц]	220-240/50	220-240/50
Холодопроизводительность, кВт	4,9	5,8
Номинальный ток, А	7,82	8,69
Номинальная мощность, Вт	1800	2000
Осушение, л/час	2,1	2,2
Расход воздуха, м ³ /ч	650	680
Уровень шума, дБ(А)	52/55/58	52/55/58
Степень защиты	IPX0	IPX0
Класс электрозащиты	I класс	I класс
Класс энергоэффективности	A	A
Тип хладагента	R410A	R410A
Длина гофрошланга, мм	1500	1500
Размер прибора [ШхВхГ], мм	490x768x376	490x768x376
Размер прибора в упаковке [ШхВхГ], мм	630x873x415	630x873x415
Вес нетто, кг	28	28
Вес брутто, кг	30	30

10. ПОИСК И УСТРАНЕНИЕ НЕИСПРАВНОСТЕЙ

Неисправность	Причина	Способ устранения
Кондиционер не работает	<ol style="list-style-type: none"> 1. Нажата кнопка Выкл 2. Нет электропитания 3. Мигает индикатор заполнения емкости 	<ol style="list-style-type: none"> 1. Нажать кнопку Вкл 2. Восстановите электропитание 3. Слейте воду из бака
Холодопроизводительность кондиционера недостаточна	<ol style="list-style-type: none"> 1. Фильтр загрязнен 2. Очень большое помещение. Открыты двери или окна 3. В комнате есть источник тепла 4. Воздуховод для выброса горячего воздуха не подсоединен или заблокирован 	<ol style="list-style-type: none"> 1. Очистите фильтр 2. Закройте окна и двери 3. Удалите источник тепла из комнаты 4. Подсоедините или очистите шланг для выброса горячего воздуха
Вода	<ol style="list-style-type: none"> 1. Кондиционер не установлен вертикально 2. Слив заблокирован 	<ol style="list-style-type: none"> 1. Установите кондиционер вертикально 2. Проверьте слив, прочистите его
Шум	<ol style="list-style-type: none"> 1. Кондиционер установлен неверно 2. Забит фильтр 3. Звук, который издает хладагент во время движения по трубкам 	<ol style="list-style-type: none"> 1. Установите кондиционер на ровную горизонтальную поверхность 2. Очистите фильтр 3. Это нормальное явление
Появление запаха	Кондиционер поглощает запах исходящий от стен и мебели, а затем возвращает его в помещении.	Запустите кондиционер на 2–5 минут, запах исчезнет.
E0 код	Датчик комнатной температуры не работает	Замените датчик комнатной температуры
E2/E4 код	Дренажный бак заполнен водой	Снимите резиновую пробку и слейте воду
E3 код	Датчик температуры конденсатора вышел из строя	Заменить датчик температуры конденсатора

11. УХОД И ОБСЛУЖИВАНИЕ

ВНИМАНИЕ

- Прежде чем приступить к чистке кондиционера, извлеките вилку из розетки;
- Не используйте бензин или другие химические вещества для очистки;
- При чистке не лейте на кондиционер воду из крана и шланга;
- Не эксплуатируйте кондиционер при поврежденном кабеле электропитания.
- По вопросам замены поврежденного кабеля обращайтесь в сервисный центр.

Воздушный фильтр

- Если кондиционер работает в сильно запыленном помещении, чистку фильтра следует проводить каждые две недели.
- Извлечение воздушного фильтра
- Откройте решетку воздухозаборного отверстия, и выньте воздушный фильтр.
- Чистка фильтра
Сначала аккуратно почистите фильтр с помощью пылесоса. Затем осторожно опустите фильтр в теплую воду [с температурой около 40 °С] с мягким моющим средством, прополощите его и просушите, не подвергая воздействию солнечных лучей.
- Установка фильтра

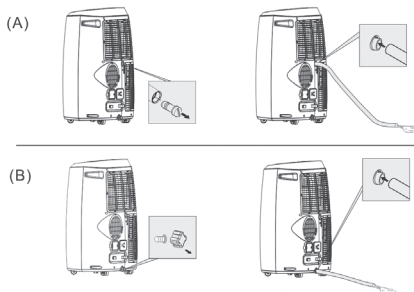
Аккуратно вставьте фильтры в отведенные для них отсеки, закройте воздушные решетки.

Поверхность кондиционера

Наружную поверхность кондиционера протирайте тканью, смоченной в нейтральном растворе, удаляя остатки влаги сухой салфеткой.

Индикатор заполнения водой

- В кондиционере установлен встроенный бак для сбора конденсата, система автоматики контролирует уровень воды.
- Когда он достигает максимально допустимого значения, загорается контрольная лампа заполнения бака водой. Через несколько минут на дисплее отобразится код «E2» или «E4» и компрессор автоматически останавливается.
- Снимите дренажную заглушку, установите дренажную трубку и вода будет стекать самотеком (рис. А и В).
- Код «E2» или «E4» автоматически погаснет и кондиционер возобновит работу.



12. СРОК ЭКСПЛУАТАЦИИ

Срок эксплуатации прибора составляет 10 лет при условии соблюдения соответствующих правил по установке и эксплуатации.

13. ПРАВИЛА УТИЛИЗАЦИИ

По истечению срока службы прибор должен подвергаться утилизации в соответствии с нормами, правилами и способами, действующими в месте утилизации.

14. ДАТА ИЗГОТОВЛЕНИЯ

Дата изготовления указана на приборе.

15. СЕРТИФИКАЦИЯ ПРОДУКЦИИ

Товар сертифицирован на территории таможенного союза органом по сертификации:

РОСТЕСТ - Москва»

ЗАО «Региональный орган по сертификации и тестированию»

Адрес: 119049, г. Москва, ул. Житная, д. 14, стр. 1.

Фактический адрес: 117418, Москва, Нахимовский просп., 31.

Телефон: 8 499 129-23-11; факс 8 495 668-28-93

Товар соответствует требованиям:

ТР ТС 004/2011 «О безопасности низковольтного оборудования».

ТР ТС 020/2011 «Электромагнитная совместимость технических средств».

Сертификат выдан:

SIA «GREEN TRACE» LV-1004, Biekensalas iela, 6, Riga, Latvia

СИА «ГРИН ТРЕЙС», ЛВ -1004, Латвия, Рига, ул. Бикенсалас, 21.

Изготовитель:

SIA «GREEN TRACE» LV-1004, Biekensalas iela, 6, Riga, Latvia

СИА «ГРИН ТРЕЙС», ЛВ -1004, Латвия, Рига, ул. Бикенсалас, 21.

Produced under control of:

Clima Technologie S.r.l. Via Nazario Sauro 4, 40121 Bologna, Italy.

Произведено под контролем:

Клима Технолоджи С.Р.Л., Виа Назарио Сауро 4, 40121 Болонья, Италия.

Заявитель:

Общество с ограниченной ответственностью «Ай.Эр.Эм.Си»

РФ, 119049, г. Москва, Ленинский просп., д.6, офис 14. Тел/факс: + 7 495 258-74-85.

