



**ROYAL**<sup>®</sup>  
CLIMA

# PIEMONTE

**МАСЛЯНЫЙ РАДИАТОР**

ROR-P5-1000M  
ROR-P7-1500M  
ROR-P9-2000M  
ROR-P11-2500M

**РУКОВОДСТВО ПО ЭКСПЛУАТАЦИИ**

Перед началом работы внимательно прочитайте  
и сохраните данное руководство





## **СОДЕРЖАНИЕ**

|                                 |    |
|---------------------------------|----|
| ИСПОЛЬЗУЕМЫЕ ОБОЗНАЧЕНИЯ.....   | 2  |
| ПРАВИЛА БЕЗОПАСНОСТИ.....       | 3  |
| НАЗНАЧЕНИЕ .....                | 4  |
| УСТРОЙСТВО.....                 | 5  |
| ТЕХНИЧЕСКИЕ ХАРАКТЕРИСТИКИ..... | 6  |
| КОМПЛЕКТАЦИЯ.....               | 6  |
| УСТАНОВКА .....                 | 7  |
| УПРАВЛЕНИЕ ПРИБОРОМ.....        | 8  |
| УХОД И ОБСЛУЖИВАНИЕ.....        | 9  |
| ХРАНЕНИЕ И ТРАНСПОРТИРОВКА..... | 10 |
| СРОК ЭКСПЛУАТАЦИИ .....         | 10 |
| ПРАВИЛА УТИЛИЗАЦИИ.....         | 10 |
| ДАТА ИЗГОТОВЛЕНИЯ.....          | 10 |
| СЕРТИФИКАЦИЯ.....               | 11 |
| ГАРАНТИЙНЫЙ ТАЛОН.....          | 13 |

Уважаемый покупатель! Поздравляем вас с покупкой и благодарим за удачный выбор масляного радиатора ROYAL Clima.

Перед началом эксплуатации прибора просим вас внимательно ознакомиться с руководством по эксплуатации.

## ИСПОЛЬЗУЕМЫЕ ОБОЗНАЧЕНИЯ



**ОСТОРОЖНО!**

Требования, несоблюдение которых может привести к серьезной травме или летальному исходу.



**ВНИМАНИЕ!**

Требования, несоблюдение которых может привести к тяжелой травме или серьезному повреждению оборудования.

### ПРИМЕЧАНИЯ:

1. Если поврежден кабель питания, он должен быть заменен авторизованной сервисной службой.
2. Обогреватель должен быть установлен с соблюдением существующих местных норм и правил эксплуатации электрических сетей.
3. После установки обогревателя электрическая вилка должна находиться в доступном месте.
4. Производитель оставляет за собой право без предварительного уведомления покупателя вносить изменения в конструкцию, комплектацию или технологию изготовления изделия с целью улучшения его свойств.
5. В тексте и цифровых обозначениях руководства могут быть допущены опечатки.
6. Если после прочтения руководства у вас останутся вопросы по эксплуатации прибора, обратитесь к продавцу или в специализированный сервисный центр для получения разъяснений.
7. На изделии присутствует этикетка, на которой указаны технические характеристики и другая полезная информация о приборе.

## ПРАВИЛА БЕЗОПАСНОСТИ

### **ОСТОРОЖНО!**

- Внимательно прочитайте данное руководство перед установкой и эксплуатацией масляного радиатора. Если у вас возникнут вопросы, обращайтесь к официальному дилеру производителя.
- Не располагайте масляный радиатор вблизи легковоспламеняющихся и легкодеформируемых предметов.
- Прибор не следует располагать непосредственно рядом с розеткой.
- Не накрывайте масляный радиатор, когда он работает. Не сушите на нем белье, одежду и т.п. Это может привести к его перегреву, выходу из строя, а также нанести ущерб вам или вашему имуществу.
- Не разрешается эксплуатировать данное устройство лицам, не знакомым с руководством по эксплуатации, лицам, находящимся под воздействием лекарств и алкоголя, а также детям и людям с ограниченными умственными, сенсорными или физическими способностями, если они не находятся под наблюдением ответственного за их безопасность лица.
- Храните упаковочные материалы (картон, пластик и т.д.) в недоступном для детей месте, поскольку они могут представлять опасность для детей.
- Не разрешайте детям играть с прибором.
- Не допускается использование масляного радиатора при наличии каких-либо повреждений у прибора или кабеля, после сбоя в работе, после падения устройства или повреждения любым другим способом.
- Если масляный радиатор не используется, то всегда отсоединяйте штепсельную вилку от электрической розетки.
- Не прокладывайте кабель электропитания под ковровыми покрытиями и не накрывайте его. Кабель электропитания должен располагаться так, чтобы его невозможно было задеть.
- Следите за тем, чтобы электрошнур не перекручивался и не перегибался, не соприкасался с острыми предметами, углами и кромками мебели, а также с металлическими поверхностями прибора.
- Избегайте попадания на масляный радиатор воды, а также не используйте его вблизи воды

и в помещениях с повышенной влажностью воздуха. Не подключайте прибор к электропитанию, если его поверхность влажная.

- Не садитесь, не становитесь и не ставьте какие-либо тяжелые предметы на масляный радиатор.
- Всегда вынимайте штепсельную вилку масляного радиатора из сетевой розетки – перед монтажом и демонтажом элементов и перед перемещением масляного радиатора в другое место.
- Устанавливайте масляный радиатор в труднодоступных для опрокидывания прибора местах.
- Во время работы масляный радиатор всегда должен находиться под наблюдением, особенно если неподалеку находятся дети, инвалиды или недееспособные лица.
- Запрещено эксплуатировать радиатор без установленных ножек, в горизонтальном или наклонном положении.
- Если поврежден кабель питания, он должен быть заменен производителем или авторизованной сервисной службой во избежание серьезных травм.

### **ВНИМАНИЕ!**

- Используйте прибор только по назначению, указанному в руководстве по эксплуатации.
- При работе масляный радиатор нагревается до высокой температуры. Во избежание ожогов не прикасайтесь к горячим частям прибора во время работы.
- Перед демонтажом или упаковкой прибора в коробку убедитесь, что корпус масляного радиатора остыл.
- Не отключайте масляный радиатор от электрической сети, вынимая вилку из розетки. Для включения и выключения прибора обязательно используйте переключатель.
- Не помещайте посторонние предметы в отверстия масляного радиатора.
- Включение масляного радиатора должно осуществляться только по завершении его полной сборки.
- Не пытайтесь самостоятельно ремонтировать масляный радиатор. Для ремонта масляного радиатора обратитесь в авторизованный сервисный центр производителя.

Все поверхности данного прибора предназначены для предотвращения прямого доступа к нагревательным элементам и должны находиться на своих местах во время эксплуатации.

Во избежание сброса термopредохранителя этот прибор не следует использовать вместе с дополнительными выключающими устройствами, такими как таймер. Также прибор не следует подключать к цепи, которая часто замыкается и размыкается.

Используйте данный прибор только по прямому назначению согласно данному руководству. Любое другое использование не рекомендуется производителем и может привести к пожару, поражению электрическим током или несчастному случаю.

Этот прибор предназначен только для домашнего использования, не рекомендуется использовать его в промышленных целях.

Минимальные расстояния до других предметов (рис. 1).

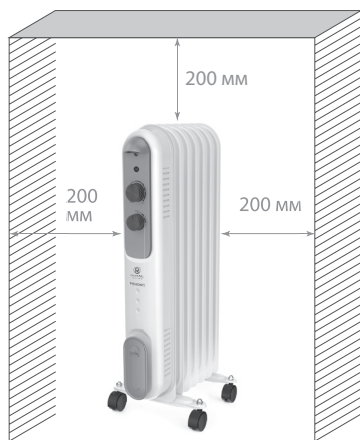


Рис. 1

## НАЗНАЧЕНИЕ

Масляный радиатор предназначен для обогрева помещения в холодный период времени для поддержания комфортного микроклимата в бытовом помещении.

### Принцип работы

Внутри герметичного металлического корпуса, наполненного минеральным маслом, находится ТЭН. При нагреве он передает тепло маслу, масло передает тепло корпусу,

## УСТРОЙСТВО

1. Ручка для перемещения
2. Регулировочный термостат (увеличение, уменьшение температуры нагрева)
3. Включение/выключение прибора, выбор мощности
4. Устройство для хранения шнура электрического питания
5. Ножки с роликами



Рис. 2

Масляные радиаторы ROYAL Clima имеют разделение по максимальной потребляемой мощности нагревательного элемента, что влияет на габариты приборов. Данное разделение по типоразмеру позволяет органично сочетать масляные радиаторы ROYAL Clima разной мощности в одном помещении, а также подобрать наиболее подходящий типоразмер, в зависимости от предпочтений по производительности и композиции в вашем интерьере.

В целях улучшения качества продукции производитель оставляет за собой право изменять комплектующие части изделия для разных партий поставок, цветовую гамму и внешний вид прибора без предварительного уведомления, что не нарушает правила, принятые на территории страны производства / транзита / реализации, стандарты качества и нормы законодательства.

## ТЕХНИЧЕСКИЕ ХАРАКТЕРИСТИКИ

| Серия                            | PIEMONTE     |              |               |                |
|----------------------------------|--------------|--------------|---------------|----------------|
| Параметр / Модель                | ROR-P5-1000M | ROR-P7-1500M | ROR-P9-2000M  | ROR-P11-2500M  |
| Номинальная мощность, Вт         | 400/600/1000 | 600/900/1500 | 800/1200/2000 | 1000/1500/2500 |
| Номинальный ток, А               | 4,3          | 6,5          | 8,6           | 10,8           |
| Электропитание, В/Гц             | 230/50       | 230/50       | 230/50        | 230/50         |
| Степень защиты                   | IP20         | IP20         | IP20          | IP20           |
| Класс электробезопасности        | I класс      | I класс      | I класс       | I класс        |
| Площадь обогрева, м <sup>2</sup> | до 15        | до 20        | до 25         | до 30          |
| Размеры прибора (Ш×В×Г), мм      | 240×625×250  | 240×625×325  | 240×625×400   | 240×625×475    |
| Размеры упаковки (Ш×В×Г), мм     | 295×655×130  | 360×655×130  | 425×655×130   | 490×655×130    |
| Вес нетто, кг                    | 4,3          | 5,3          | 6,4           | 7,6            |
| Вес брутто, кг                   | 4,8          | 5,9          | 7,1           | 8,4            |

## КОМПЛЕКТАЦИЯ

1. Масляный радиатор – 1 шт.
2. Ножки – 2 шт.
3. Ролики – 4 шт.
4. Крепежные элементы
5. Руководство по эксплуатации / Гарантийный талон – 1 шт.



## УСТАНОВКА

1. Раскройте заводскую упаковку и извлеките прибор.
2. Освободите масляный радиатор от дополнительных частей коробки (картон, полиэтилен и т.д.).
3. Прибор устанавливается на специальные ножки для свободного перемещения по комнате.
4. Крепление комплекта опорных ножек осуществляется следующим образом:
  - Соединить одну из опорных ножек с двумя роликами.
  - Закрепить гайками.
  - Повторить со второй опорной ножкой.
  - Перевернуть обогреватель нижней частью вверх.
  - Продеть металлический держатель через фиксатор.
  - Прикрепить опорную ножку с роликами посредством металлического держателя.
  - Перевернуть на опорные ножки с роликами.

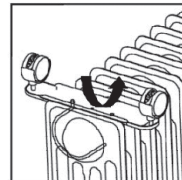
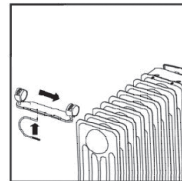
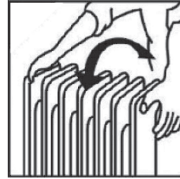


Рис. 3

## УПРАВЛЕНИЕ ПРИБОРОМ

### Подготовка к работе

- Аккуратно извлеките прибор из картонной упаковки
- Перед тем, как включить масляный обогреватель, убедитесь, что прибор находится в выключенном состоянии.
- Закрепите прибор в устойчивом положении, в соответствии с инструкциями по установке. Оставьте отключенный прибор в вертикальном (рабочем) положении 30–40 мин перед его включением.
- Не рекомендуется использовать одну и ту же электрическую розетку для одновременного включения в нее данного обогревателя и другого электрического оборудования высокой мощности во избежание перегрузки вашей электрической сети.

### Включение

Включение масляного обогревателя производится при помощи переключателя. При этом можно выбрать полную или частичную мощность нагрева.

«I» – слабый нагрев

«II» – средний нагрев

«III» – максимальный нагрев

### Установка температуры

Управление термостатом: поверните переключатель термостата по часовой или против часовой стрелки, чтобы задать нужную температуру. Термостат автоматически будет поддерживать температуру в помещении на заданном уровне.

Поверните термостат по часовой стрелке в максимальное положение. Как только в помещении установится нужная температура, поверните термостат против часовой стрелки до выключения нагрева. Обогреватель будет автоматически включаться и выключаться, поддерживая желаемую температуру.

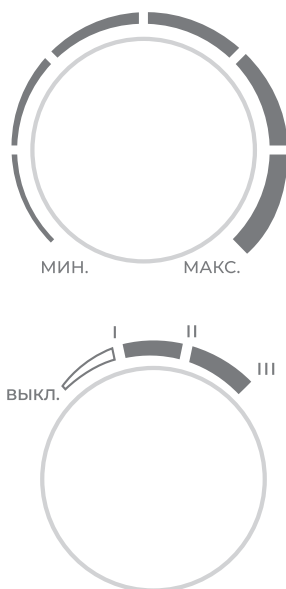


Рис. 4

### Выключение

Для выключения обогревателя переведите переключатели на панели управления в положение ВЫКЛ.

### Функция защиты от перегрева

Прибор оборудован автоматическим выключателем, который активируется при достижении верхнего предела температуры. Обогреватель выключается автоматически в случае перегрева.

## УХОД И ОБСЛУЖИВАНИЕ

1. Выключайте и отключайте прибор от сети перед чисткой.
2. Мягкой, влажной тканью с мягким раствором мыла или без него аккуратно протрите внешнюю поверхность изделия.
3. Не допускайте, чтобы вода или другие жидкости затекали внутрь устройства, так как это создаст угрозу пожара и удара электрическим током.
4. Рекомендуется периодически чистить устройство, слегка проводя трубкой пылесоса по решетке устройства, чтобы удалить пыль или грязь, которая может собираться внутри или снаружи устройства.



**ОСТОРОЖНО!**

Прежде чем переносить или протирать устройство, дождитесь его полного остывания.



**ВНИМАНИЕ!**

Не используйте жесткие моющие средства, химические очистители или растворители, так как они могут повредить покрытие поверхности пластиковых компонентов.

## ХРАНЕНИЕ И ТРАНСПОРТИРОВКА

Продукция должна храниться в сухих, проветриваемых складских помещениях при температуре не ниже  $-30\text{ }^{\circ}\text{C}$  и влажности от 15 до 85 % без выпадения конденсата.

1. При транспортировке и хранении должны строго соблюдаться требования манипуляционных знаков на упаковке прибора.

2. При транспортировке должны быть исключены любые возможные удары и перемещения упаковки внутри транспортного средства.

Температурные требования к эксплуатации: от  $+1$  до  $+50\text{ }^{\circ}\text{C}$ .

## СРОК ЭКСПЛУАТАЦИИ

Срок службы масляного обогревателя 10 лет.

## ПРАВИЛА УТИЛИЗАЦИИ

По истечению срока службы прибор должен подвергаться утилизации в соответствии с нормами, правилами и способами, действующими в месте утилизации. Не выбрасывайте прибор вместе с бытовыми отходами. По истечению срока службы прибора, сдавайте его в пункт сбора для утилизации, если это предусмотрено нормами и правилами вашего региона.

Это поможет избежать возможных последствий на окружающую среду и здоровье человека, а также будет способствовать повторному использованию компонентов изделия. Информацию о том, где и как можно утилизировать прибор, можно получить от местных органов власти.



## ДАТА ИЗГОТОВЛЕНИЯ

Дата изготовления указана на приборе (специальная этикетка с кодом EAN-128).

## СЕРТИФИКАЦИЯ

Товар сертифицирован на территории Таможенного союза.

**Товар соответствует требованиям:**

ТР ТС 004/2011 «О безопасности низковольтного оборудования».

ТР ТС 020/2011 «Электромагнитная совместимость технических средств».

ТР ЕАЭС 037/2016 «Об ограничении применения опасных веществ в изделиях электротехники и радиоэлектроники».

**Произведено под контролем:**

"Clima Technologie S.r.l.", Via Nazario Sauro 4, 40121 Bologna, Italy.

«Клима Технолоджи С.Р.Л.», Виа Назарио Сауро 4, 40121 Болонья, Италия.

**Изготовитель:**

"Cixi Yulong Electric Appliance Co., Ltd.",

Chongshou Industrial Zone, Chongshou Town, Cixi city, China.

«Цыси Юлонг Электрик Эпплайнс Ко. Лтд.»,

Чонгджоу Индастриал Зоун, Чанчжоу, Цыси, Китай.

**Импортер в РФ и уполномоченная организация:**

ООО «Компания БИС»

Россия, 119180, г. Москва, ул. Б. Полянка, д.2, стр. 2, пом./комн. 1/8.

Тел.: +7 495 150-50-05.

E-mail: [climate@breez.ru](mailto:climate@breez.ru)

Сделано в Китае.

[www.ROYAL.ru](http://www.ROYAL.ru)





Заполняется продавцом

### ГАРАНТИЙНЫЙ ТАЛОН

/сохраняется у покупателя/



Модель \_\_\_\_\_

Серийный номер \_\_\_\_\_

Дата продажи \_\_\_\_\_

Название продавца \_\_\_\_\_

Адрес продавца \_\_\_\_\_

Телефон продавца \_\_\_\_\_

Подпись продавца \_\_\_\_\_

Печать продавца \_\_\_\_\_

Изымается мастером при обслуживании

### УНИВЕРСАЛЬНЫЙ ОТРЫВНОЙ ТАЛОН /на гарантийное обслуживание/



Модель \_\_\_\_\_

Серийный номер \_\_\_\_\_

Дата приема в ремонт \_\_\_\_\_

№ заказа-наряда \_\_\_\_\_

Проявление дефекта \_\_\_\_\_

Ф.И.О. клиента \_\_\_\_\_

Адрес клиента \_\_\_\_\_

Телефон клиента \_\_\_\_\_

Дата ремонта \_\_\_\_\_

Подпись мастера \_\_\_\_\_



Заполняется продавцом

### ГАРАНТИЙНЫЙ ТАЛОН

/сохраняется у покупателя/



Модель \_\_\_\_\_

Серийный номер \_\_\_\_\_

Дата продажи \_\_\_\_\_

Название продавца \_\_\_\_\_

Адрес продавца \_\_\_\_\_

Телефон продавца \_\_\_\_\_

Подпись продавца \_\_\_\_\_

Печать продавца \_\_\_\_\_

Изымается мастером при обслуживании

### УНИВЕРСАЛЬНЫЙ ОТРЫВНОЙ ТАЛОН /на гарантийное обслуживание/



Модель \_\_\_\_\_

Серийный номер \_\_\_\_\_

Дата приема в ремонт \_\_\_\_\_

№ заказа-наряда \_\_\_\_\_

Проявление дефекта \_\_\_\_\_

Ф.И.О. клиента \_\_\_\_\_

Адрес клиента \_\_\_\_\_

Телефон клиента \_\_\_\_\_

Дата ремонта \_\_\_\_\_

Подпись мастера \_\_\_\_\_



Заполняется продавцом

### ГАРАНТИЙНЫЙ ТАЛОН

/сохраняется у покупателя/



Модель \_\_\_\_\_

Серийный номер \_\_\_\_\_

Дата продажи \_\_\_\_\_

Название продавца \_\_\_\_\_

Адрес продавца \_\_\_\_\_

Телефон продавца \_\_\_\_\_

Подпись продавца \_\_\_\_\_

Печать продавца \_\_\_\_\_

Изымается мастером при обслуживании

### УНИВЕРСАЛЬНЫЙ ОТРЫВНОЙ ТАЛОН /на гарантийное обслуживание/



Модель \_\_\_\_\_

Серийный номер \_\_\_\_\_

Дата приема в ремонт \_\_\_\_\_

№ заказа-наряда \_\_\_\_\_

Проявление дефекта \_\_\_\_\_

Ф.И.О. клиента \_\_\_\_\_

Адрес клиента \_\_\_\_\_

Телефон клиента \_\_\_\_\_

Дата ремонта \_\_\_\_\_

Подпись мастера \_\_\_\_\_





Настоящий документ не ограничивает определенные законом права потребителей, но дополняет и уточняет оговоренные законом обязательства, предполагающие соглашение Сторон, либо договор.

## **Поздравляем вас с приобретением техники отличного качества!**

Убедительно просим вас во избежание недо-разумений до подключения/эксплуатации изделия внимательно изучить его инструкцию по эксплуатации.

В конструкцию, комплектацию или технологию изготовления изделия, с целью улучшения его технических характеристик, могут быть внесены изменения. Такие изменения вносятся без предварительного уведомления Покупателя и не влекут обязательств по изменению/улучше-нию ранее выпущенных изделий.

### **Внешний вид и комплектность изделия**

Тщательно проверьте внешний вид изделия и его комплектность, все претензии по внешнему виду и комплектности предъявляйте Продавцу при покупке изделия.

### **Гарантийный срок**

Гарантийный срок составляет 12 месяцев с момента продажи Изделия.

Гарантийное обслуживание производится в соответствии с гарантийными обязательствами, перечисленными в гарантийном талоне.

### **Гарантийное обслуживание**

Гарантийное обслуживание купленного вами прибора осуществляется через Продавца или специализированные сервисные центры.

По вопросам качества работы авторизованных сервисных центров заполните форму обращения на сайте [www.royal.ru](http://www.royal.ru) в разделе «Контакты»;

### **Внимание!**

**Оборудование лишается гарантии Изготовителя в случае, если ремонтные или профилактические работы были выполнены несертифицированной организацией/лицом.**

**Дополнительную информацию по продукту, его эксплуатации и обслуживанию вы можете получить у вашего Продавца или на сайте: [www.royal.ru](http://www.royal.ru)**

### **Заполнение гарантийного талона**

Внимательно ознакомьтесь с гарантийным талоном и проследите, чтобы он был правильно заполнен и имел штамп Продавца. При отсутствии штампа Продавца и даты продажи (либо кассового чека с датой продажи) гарантийный срок исчисляется с даты производства изделия. Запрещается вносить в гарантийный талон какие-либо изменения, а также стирать или пере-

писывать указанные в нём данные. Гарантийный талон должен содержать: наименование и модель изделия, его серийный номер, дату продажи, а также подпись уполномоченного лица и штамп Продавца.

### **Область действия гарантии**

Обслуживание в рамках предоставленной гарантии осуществляется только на территории РФ и распространяется на изделия, купленные на территории РФ.

Настоящая гарантия не дает права на возмещение и покрытие ущерба, произошедшего в результате переделки или регулировки изделия, без предварительного письменного согласия изготовителя, с целью приведения его в соответствие с национальными или местными техническими стандартами и нормами безопасности, действующими в любой другой стране, кроме РФ, где это изделие было первоначально продано.

### **Обеспечение гарантийного обслуживания**

В случае неисправности прибора по вине изготовителя обязательство по устранению неисправности будет возложено на уполномоченную изготовителем организацию. В данном случае покупатель вправе обратиться к Продавцу или в авторизованный сервисный центр Изготовителя.

### **Настоящая гарантия распространяется на производственные или конструкционные дефекты изделия**

Выполнение ремонтных работ и замена дефектных деталей изделия специалистами уполномоченного сервисного центра производятся в сервисном центре. Гарантийный ремонт изделия выполняется в срок не более 45 дней. В случае, если во время устранения недостатков товара станет очевидным, что они не будут устранены в определённый соглашением Сторон срок, Стороны могут заключить соглашение о новом сроке устранения недостатков товара. Гарантийный срок на комплектующие изделия (детали, которые могут быть сняты с изделия без применения каких-либо инструментов, т. е. ящики, полки, решётки, корзины, насадки, щётки, трубки, шланги и др. подобные комплектующие) составляет 3 (три) месяца. Гарантийный срок на новые комплектующие, установленные на изделие при гарантийном или платном ремонте, либо приобретенные отдельно от изделия, составляет 3 (три) месяца со дня выдачи от-

ремонтированного изделия Покупателю, либо продажи последнему этих комплектующих.

**Настоящая гарантия не распространяется на:**

- периодическое обслуживание и сервисное обслуживание изделия (чистку, замену фильтров или устройств, выполняющих функции фильтров, чистку и дезинфекцию теплообменников и дренажных систем и пр.);
- любые адаптации и изменения изделия, в т. ч. с целью усовершенствования и расширения обычной сферы его применения, которая указана в Инструкции по эксплуатации изделия, без предварительного письменного согласия изготовителя;
- аксессуары, входящие в комплект поставки.

**Настоящая гарантия также не предоставляется в случаях, если недостаток в товаре возник в результате:**

- использования изделия не по его прямому назначению, не в соответствии с его Инструкцией по эксплуатации, в том числе эксплуатации изделия с перегрузкой или совместно со вспомогательным оборудованием, не рекомендуемым Продавцом, уполномоченной изготовителем организацией, импортёром, изготовителем;
- наличия на изделии механических повреждений (сколов, трещин и т. д.), воздействий на изделие чрезмерной силы, химически агрессивных веществ, высоких температур, повышенной влажности/запылённости, концентрированных паров, если что-либо из перечисленного стало причиной неисправности изделия;
- ремонта/наладки изделия не уполномоченными (не сертифицированными) на то организациями/лицами;
- неаккуратного обращения с устройством, ставшего причиной физических, либо косметических повреждений поверхности;
- если нарушены правила транспортировки/хранения/монтажа/эксплуатации;
- стихийных бедствий (пожар, наводнение и т. д.) и других причин, находящихся вне контроля Продавца, уполномоченной изготовителем организации, импортёра, изготовителя и Покупателя, которые причинили вред изделию;
- неправильного подключения изделия к электрической сети, а также неисправностей (несоответствие рабочих параметров) электрической сети и прочих внешних сетей;
- дефектов, возникших вследствие попадания внутрь изделия посторонних предметов, жидкостей, кроме предусмотренных инструкцией по эксплуатации, насекомых и продуктов их

жизнедеятельности и т. д.;

- необходимости замены ламп, фильтров, элементов питания, аккумуляторов, предохранителей, а также стеклянных/фарфоровых/матерчатых и перемещаемых вручную деталей и других дополнительных быстроизнашивающихся/сменных деталей изделия, которые имеют собственный ограниченный период работоспособности, в связи с их естественным износом;
- дефектов системы, в которой изделие использовалось как элемент этой системы;
- дефектов, возникших в результате некорректной работы / неисправности / неправильного подключения дополнительно установленного оборудования, не входящего в заводской стандартный комплект поставки (низкотемпературные комплекты, дренажные насосы и пр.).

Покупатель предупреждён о том, что, если товар отнесен к категории товаров, предусмотренных «Перечнем непродовольственных товаров надлежащего качества, не подлежащих возврату или обмену на аналогичный товар другого размера, формы, габарита, фасона, расцветки или комплектации» Пост. Правительства РФ № 55 от 19.01.1998 он не вправе требовать обмена купленного изделия в порядке ст. 25 Закона «О защите прав потребителей» и ст. 502 ГК РФ.

С момента подписания Покупателем Гарантийного талона считается, что:

- вся необходимая информация о купленном изделии и его потребительских свойствах предоставлена Покупателю в полном объёме, в соответствии со ст. 10 Закона «О защите прав потребителей»;
- покупатель получил Инструкцию по эксплуатации купленного изделия на русском языке и \_\_\_\_\_;
- покупатель ознакомлен и согласен с условиями гарантийного обслуживания / особенностями эксплуатации купленного изделия;
- покупатель не имеет претензий к внешнему виду / комплектности купленного изделия.

Отметить здесь, если работа изделия проверялась в присутствии Покупателя.

Подпись Покупателя: \_\_\_\_\_

Дата: \_\_\_\_\_

| Модель  | Серийный номер |
|---|----------------|
|   |                |
| Дата продажи                                    |                |
|   |                |
| Сведения о продавце:                            |                |
| Название и адрес, телефон продающей организации | Место печати   |
|   |                |
| Подпись покупателя                              |                |
|   |                |

(подтверждаю получение исправного изделия, с условиями гарантии ознакомлен и согласен)

\* дата подписания товарно-транспортной накладной

\*\* дата подписания Акта приемки оборудования в эксплуатацию

[www.ROYAL.ru](http://www.ROYAL.ru)

