

# УВЛАЖНИТЕЛЬ ВОЗДУХА

МОДЕЛЬ: RAH-775



## ИНСТРУКЦИЯ ПО ЭКСПЛУАТАЦИИ

**Rolsen**

Спасибо Вам за то, что Вы приобрели увлажнитель воздуха Rolsen.  
Мы надеемся, что качество его работы доставит Вам удовольствие.  
Перед использованием прибора внимательно ознакомьтесь с инструкцией.

---



## ОСНОВНЫЕ МЕРЫ БЕЗОПАСНОСТИ

---

- Перед первым использованием прибора внимательно изучите данную инструкцию по его эксплуатации и сохраните ее для дальнейшего использования.
- Прибор предназначен для работы только от сети переменного тока. Напряжение в сети переменного тока должно соответствовать данным, указанным в технических характеристиках увлажнителя.
- Прибор должен эксплуатироваться только в жилых помещениях с соблюдением указанных условий эксплуатации.
- Данный прибор не предназначен для использования лицами с ограниченными физическими или умственными возможностями (в т.ч. детьми), а также лицами, не имеющими достаточных знаний и опыта работы с электроприборами, если за ними не присматривают люди, ответственные за их безопасность.
- Не оставляйте работающий прибор без присмотра. Храните прибор в недоступном для детей месте.
- Запрещается использовать прибор, если шнур питания поврежден. Для его ремонта или замены следует обратиться в авторизованный сервисный центр.
- Прибор должен эксплуатироваться только в полностью собранном виде.
- Обязательно вынимайте штепсельную вилку прибора из сетевой розетки в следующих случаях:
  1. перед сливом или заправкой резервуара водой;
  2. перед чисткой и техническим обслуживанием;
  3. перед монтажом / демонтажем элементов прибора;
  4. перед перемещением прибора на другое место.
- Во избежание ожога при работающем увлажнителе не прикасайтесь к мембране прибора. Из-за высокой частоты колебаний мембрана сильно нагревается.
- При отключении прибора от электросети не тяните за шнур или сам прибор, держитесь за вилку и не дотрагивайтесь до него влажными руками.
- Устанавливайте прибор на ровной сухой поверхности.
- Выходящий из прибора пар может повредить поверхности, на которые он попадает.
- Не устанавливайте прибор на пол, а также в непосредственной близости от отопительных приборов, стен, мебели и других предметов.
- Прибор следует установить на каком либо возвышении, например, на столе, комодe и т.п.
- Не допускается заливать в прибор воду через распылитель.
- Не погружайте прибор в воду или другие жидкости.
- Не устанавливайте прибор на проходе или в других местах, где его могут

- задеть, опрокинуть и т.п.
- Если прибор не используется, отключите его от сети электропитания.
  - Не прокладывайте кабель электропитания под ковром или другими предметами.
  - Не используйте прибор в местах хранения взрывоопасных материалов, а также в зоне возможного скопления горючих газов.
  - Запрещается использовать прибор в помещениях с повышенной влажностью (в ванной, в душе, рядом с бассейном и т.п.).
  - Не допускайте попадания в увлажнитель посторонних предметов.
  - Не загромождайте посторонними предметами воздухозаборное отверстие и распылитель прибора.
  - Во избежание повреждения прибора не добавляйте в используемую для увлажнения воду эфирные масла, консервирующие добавки, ароматизаторы и другие посторонние примеси! За повреждения прибора, полученные из-за невыполнения данного требования, фирма-изготовитель и продавец ответственности не несут.
  - Высокочастотные колебания мембраны ультразвукового прибора не слышны и совершенно безопасны для людей и домашних животных.

## НАЗНАЧЕНИЕ

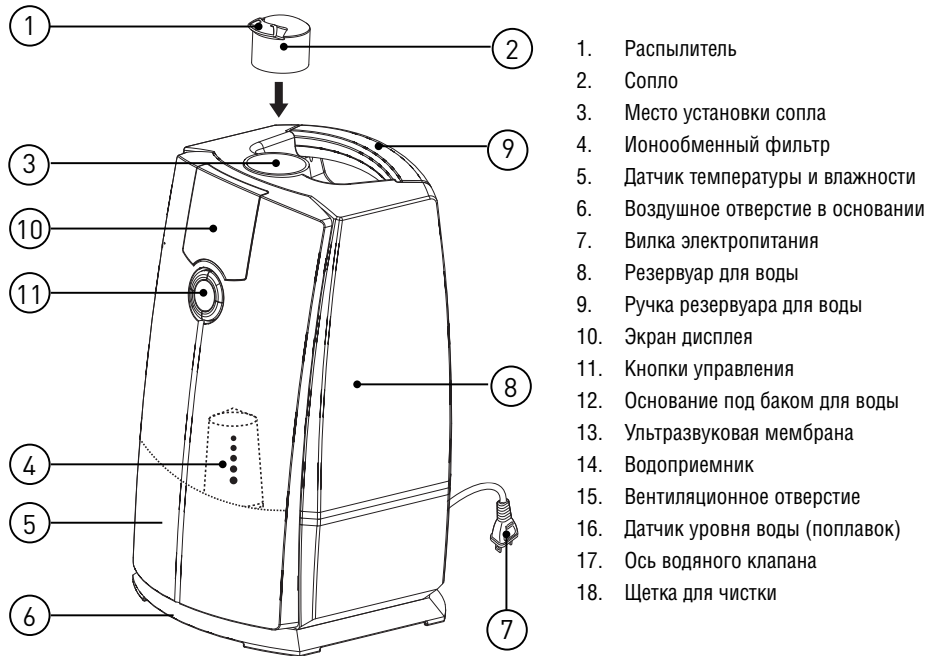
---

Увлажнитель предназначен для автоматического поддержания заданного уровня относительной влажности воздуха в помещении. Комфортные условия достигаются при относительной влажности воздуха от 40 до 60%. Если фактическая влажность опускается ниже заданного Вами уровня, то увлажнитель автоматически включается и работает до достижения заданного значения относительной влажности, после чего увлажнитель автоматически отключается.

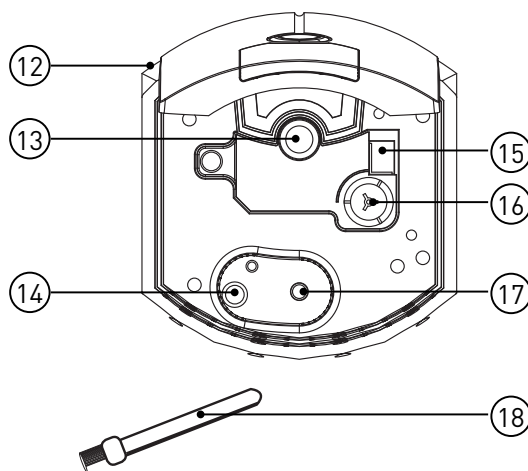
### **Внимание!**

Распылитель вращается на 360°, направление распыления пара регулируется вручную по усмотрению пользователя.

## ОПИСАНИЕ

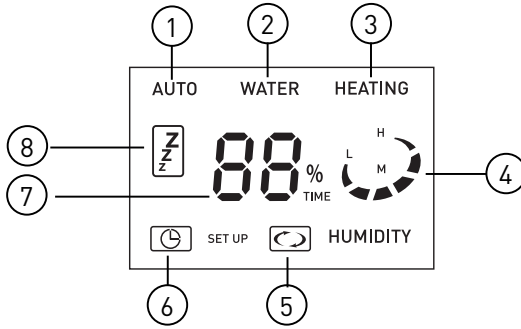


1. Распылитель
2. Сопло
3. Место установки сопла
4. Ионообменный фильтр
5. Датчик температуры и влажности
6. Воздушное отверстие в основании
7. Вилка электропитания
8. Резервуар для воды
9. Ручка резервуара для воды
10. Экран дисплея
11. Кнопки управления

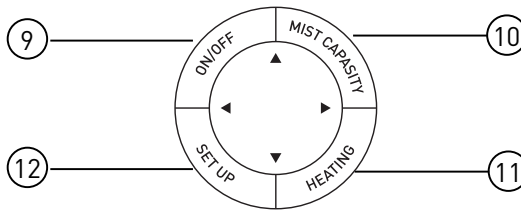


12. Основание под баком для воды
13. Ультразвуковая мембрана
14. Водоприемник
15. Вентиляционное отверстие
16. Датчик уровня воды (поплавок)
17. Ось водяного клапана
18. Щетка для чистки

## ДИСПЛЕЙ И ПАНЕЛЬ УПРАВЛЕНИЯ



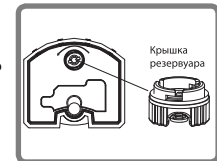
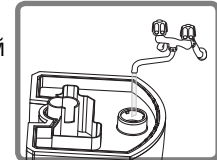
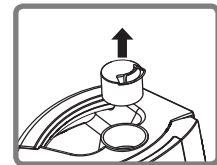
1. Индикатор автоматического режима
2. Индикатор отсутствия воды
3. Индикатор режима теплого пара
4. Индикатор частоты распыления
5. Индикатор ручного режима работы
6. Индикатор таймера
7. Цифровой индикатор влажности
8. Индикатор ночного режима
9. Кнопка вкл./выкл. прибора
10. Установка частоты распыления пара
11. Установка режима теплого пара
12. Выбор режимов работы



- ▲ Установка уровня влажности в сторону увеличения (+)
- ▼ Установка уровня влажности в сторону уменьшения (-)
- ▶ Установка времени таймера (+)
- ◀ Установка времени таймера (-);

## НАПОЛНЕНИЕ РЕЗЕРВУАРА ВОДОЙ

1. Снимите распылитель с резервуара.
2. Снимите резервуар для воды с устройства.
3. Возьмитесь за ручку резервуара и потяните его вверх.
4. Открутите крышку резервуара против часовой стрелки.
5. Наполните резервуар водопроводной водой (менее 40°).
6. Убедитесь в том, что резиновое кольцо установлено на крышку резервуара. Плотно закрутите крышку по часовой стрелке.
7. Вставьте резервуар обратно в прибор и установите распылитель.



### Внимание!

При перемещении увлажнителя не беритесь за ручку резервуара для воды. Необходимо придерживать увлажнитель у основания.

## ЭКСПЛУАТАЦИЯ

1. Для начала работы подключите шнур питания в электрическую розетку.
2. Нажмите кнопку «вкл./выкл.», прозвучит звуковой сигнал, и устройство автоматически начнет работать.
3. На экране дисплея отобразится режим «Авто» и из распылителя пойдет пар.
4. На экране дисплея отобразится состояние текущей влажности воздуха и автоматически включится режим теплого распыления.
5. Через десять секунд после включения кнопки питания загорится и потухнет световой индикатор уровня распыления (подготовка к работе).
6. В самом начале этой операции уровень распыления может оказаться нестабильным, что вызвано разностью температуры и качеством воды. Потребуется некоторое время для того, чтобы в сопле распылителя произошло преобразование воды в пар и этот процесс стабилизировался. Через 10–25 минут работы уровень распыления постепенно стабилизируется.
7. Для нагревания пара потребуется около 10–20 минут.

### Внимание!

При работе увлажнителя, после повторного нажатия кнопки «включения/выключения прибора» яркость индикаторов дисплея уменьшается. Эта функция необходима при ночном использовании для комфортного сна. Чтобы снова сделать индикацию яркой, необходимо нажать на ту же кнопку ещё два раза: сначала прибор выключится, а затем опять включится в режиме яркой индикации.

### АВТОМАТИЧЕСКИЙ РЕЖИМ РАБОТЫ

- Внутри увлажнителя установлен датчик температуры и влажности, который при включении прибора или выборе режима “Авто” позволяет устройству автоматически выйти на наиболее благоприятный уровень увлажнения в зависимости от температуры и влажности воздуха в помещении.

Температура воздуха	Уровень благоприятной удельной влажности
<19°C	65%
20~21°C	60%
22~24°C	55%
>25°C	50%

- В автоматическом режиме уровень распыления устанавливается в соответствии с разностью между уровнями измеренной и номинальной влажности.

Уровень распыления в авторежиме:

Разность между уровнями благоприятной и текущей влажности	Частота распыления (индикатор)
>16	Интенсивный режим
15~4	Средний режим
<3	Слабый режим
Уровень текущей влажности превышает уровень благоприятной	Выключен

- Нажмите кнопку «Выбора режима» и прибор переключится на «Ночной режим», «Ручной режим» или «Авторежим».
- При первичном или повторном использовании прибора даже при полном резервуаре на экране дисплея будет гореть индикатор уровня воды, показывающий, что воды нет. Это происходит из-за того, что требуется некоторое время на перетекание воды из резервуара в канавку для воды. Устройство автоматически начнет работать через 2–5 минут.

### НОЧНОЙ РЕЖИМ РАБОТЫ

- Нажмите на кнопку «Вкл./выкл.», затем, находясь в авторежиме, нажмите один раз кнопку «Выбор режима» для перехода в ночной режим работы.
- Индикатор «ZZZ» на дисплее укажет на включение режима. Уровень благоприятной влажности в ночном режиме работы устанавливается на 50%. Длительность операции теплого распыления (обозначенной индикатором «теплый пар») в ночном режиме работы составляет 6 часов и через 6 часов она завершится.
- Также, как и в любом другом, в ночном режиме работы индикатор воды загорается по окончании воды в резервуаре. Прибор отключается. Однако в ночном режиме работы предупреждение о необходимости добавления воды звуковым сигналом не оповещается.

Уровень распыления в ночном режиме работы:

Разность между уровнями благоприятной и текущей влажности	Частота распыления (индикатор)
>16	Интенсивный режим
15~4	Средний режим
<3	Слабый режим
Уровень текущей влажности превышает уровень благоприятной	Выключен



## РУЧНОЙ РЕЖИМ РАБОТЫ

- Нажмите кнопку «вкл./откл.» и устройство начнет работать, нажмите кнопку «выбора режимов» и перейдите в ручной режим работы.
- В режиме ручной настройки можно свободно регулировать частоту распыления пара, включать/выключать увлажнение теплым паром, устанавливать наиболее подходящий уровень влажности и работу по таймеру.

## УСТАНОВКА ЧАСТОТЫ РАСПЫЛЕНИЯ В РУЧНОМ РЕЖИМЕ

- Нажмите на кнопку установки «частоты распыления» по одному разу соответственно для установки настроек «слабая – средняя – интенсивная». На экране дисплея будут отображаться соответствующие настройки.
- От частоты распыления зависит время выхода на необходимый уровень влажности в помещении.
- При достижении заданного пользователем уровня влажности прибор прекращает работу.
- При «слабой» частоте распыления прибор работает около 60 часов; при «средней» – около 30 часов; при «интенсивной» – около 20 часов.
- При «интенсивной» частоте распылении теплого пара прибор работает около 11 часов.

## ВКЛЮЧЕНИЕ/ВЫКЛЮЧЕНИЕ УВЛАЖНЕНИЯ ТЕПЛЫМ ПАРОМ

- Нажмите кнопку установки «режима теплого пара» для перехода в состояние «вкл.» или «выкл.» операции увлажнения теплым паром.
- При увлажнении теплым паром, нагревание воды осуществляется с помощью встроенного нагревателя.
- Вода в резервуаре нагревается и проходит через распылитель, превращаясь в теплый пар.
- Благодаря комбинированному увлажнению (холодный/теплый пар) эффективность прибора увеличивается.
- Потребуется около десяти-двадцати минут для распыления теплого пара (время, необходимое для нагрева воды нагревателем после его включения).
- Средняя температура теплого пара составляет 40°. Иногда трудно почувствовать температуру пара в связи с разностью температуры и влажности окружающей среды.

## УСТАНОВКА НАИБОЛЕЕ ПОДХОДЯЩЕГО УРОВНЯ ВЛАЖНОСТИ

Наиболее подходящий уровень влажности устанавливается при помощи нижней и верхней кнопок «установки уровня влажности». Диапазон установки находится в промежутке от 40% до 80% с корректировкой каждого установленного значения на 5%.

## ТАЙМЕР НА ОТКЛЮЧЕНИЕ ПРИБОРА

При нажатии кнопок «установки времени таймера» влево или вправо задается время завершения работы прибора. Диапазон времени на отключение составляет от 1 до 8 часов с корректировкой каждого установленного значения на 1 час.

## ЗАВЕРШЕНИЕ РАБОТЫ ПРИБОРА

- Нажмите на кнопку вкл./выкл., прозвучит звуковой сигнал, световой индикатор потухнет и прибор отключится.
- Выньте вилку из розетки.

## ОТКЛЮЧЕНИЕ ПРИ ПОЛНОМ РАСХОДЕ ВОДЫ

При полном использовании воды из резервуара прибор отключается, перед этим прозвучит звуковой сигнал и загорится индикатор «уровня воды». Через пять секунд световой индикатор погаснет и загорится красная лампочка. Для дальнейшего использования устройства, добавьте воды в соответствии с инструкциями.

### **Внимание!**

При снятии резервуара вода на дне резервуара может пролиться. Во избежание пролива воды на пол или мебель осушите дно резервуара полотенцем и затем снимите его.

Не роняйте и не ударяйте резервуар при наполнении его водой. При падении или сильных ударах резервуар треснет и будет протекать.

## ИОНООБМЕННЫЙ ФИЛЬТР ДЛЯ ВОДЫ

В комплект прибора входит фильтр с ионообменной смолой. При длительном использовании увлажнителя без замены смолы на приборе и на предметах рядом с ним может появиться белый осадок.

Белый осадок – это кальций и магний, которые входят в состав обычной водопроводной воды.

При отработке ресурса ионообменной смолы в фильтре они выпускаются вместе с паром и оседают на окружающие предметы и поверхности.

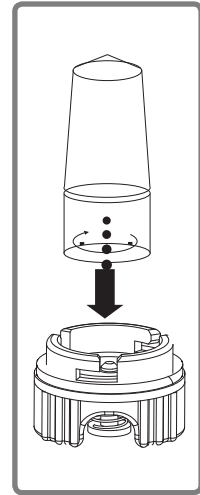
Хотя эти вещества являются безопасными для людей, в больших количествах они могут оказывать вредное воздействие на мебель.

При помощи ионообменного фильтра, который устанавливается на дне резервуара, кальций и магний удаляются из водопроводной воды.

В начале работы ионообменный фильтр может окрашивать воду в цвет чая. Это не влияет на безопасность или работу прибора. Однако, при желании можно заменить воду и продолжить работу.

## ЗАМЕНА ФИЛЬТРА

- Полезный ресурс ионообменного фильтра составляет около 400 литров.
- Продолжительное использование после истечения срока службы снижает способность фильтрации жестких компонентов (кальций и магний) водопроводной воды. В результате повышается уровень образования белого осадка.
- Стандартный период замены фильтра составляет около 180 дней при условии автоматического режима работы (время увлажнения с нагреванием – около 6 часов ежедневно).
- В зависимости от разной частоты использования и качества воды период замены фильтра может уменьшаться.
- Обращайте внимание на образование белого порошка.
- Ионообменный фильтр устанавливается на дне резервуара для воды.
- При замене фильтра необходимо снять крышку, повернув ее против часовой стрелки, а затем удалить фильтр, также поворачивая его против часовой стрелки.



## ЧИСТКА И УХОД

- Перед чисткой прибора всегда отключайте его от электросети.
- Перед началом чистки дождитесь полного охлаждения воды в канавках, чтобы не обжечь руки.
- Протрите корпус прибора влажной тканью.
- Никогда не погружайте прибор и его основание в воду или другую жидкость.
- Не используйте абразивные вещества для очистки прибора.
- Прибор необходимо регулярно чистить и протирать с него пыль.
- Храните прибор в прохладном сухом месте.

## ОБСЛУЖИВАНИЕ КАНАВОК ДЛЯ ВОДЫ

- Вытрите остатки воды внутри канавки под резервуаром влажной и мягкой тканью.
- Для удаления остатков воды на мелких деталях можно воспользоваться щеткой из комплекта, а затем протереть их снова мягкой тканью.
- Проводите чистку устройства один или два раза в неделю.

## ЧИСТКА МЕМБРАНЫ

- При образовании грязи на мембране, очистите её с помощью щётки из комплекта.
- Проводите чистку устройства один или два раза в неделю.

## ОБСЛУЖИВАНИЕ СОПЛА РАСПЫЛИТЕЛЯ

- Воспользуйтесь щеткой из комплекта для стирания остатков воды на поверхности сопла, а затем протрите снова мягкой тканью.
- Проводите очистку устройства один или два раза в неделю.

### **Внимание!**

Во избежание деформации и стирания рабочих поверхностей, ведущих к снижению уровня распыления или другим неисправностям, не пользуйтесь металлическими щетками, лезвиями или тальковой пудрой для протирания поверхности сопла.

## ОБСЛУЖИВАНИЕ РЕЗЕРВУАРА ДЛЯ ВОДЫ И РАСПЫЛИТЕЛЯ

- Для удаления оставшейся внутри воды снимите распылитель, иначе, при снятии резервуара, распылитель упадет. Для снятия крышки резервуара, расположенной у основания емкости, поверните ее против часовой стрелки.
- Промойте резервуар для воды и распылитель чистой водой. Крышку промывайте аккуратно и без усилий, в противном случае это приведет к протечке воды через крышку.
- После удаления остатков воды с поверхности распылителя протрите его мягкой тканью. Очистите внешнюю поверхность устройства влажной и мягкой тканью.

### **Внимание!**

При сильных ударах резервуар для воды может протекать. При появлении утечки воды незамедлительно прекратите работу устройства и обратитесь в центр технического обслуживания.

## УСТРАНЕНИЕ НЕИСПРАВНОСТЕЙ

В случае возникновения аварийных ситуаций обратитесь к способам устранения неисправностей, указанным в таблицах. В случае невозможности решения проблем указанными способами обратитесь в центр технического обслуживания.

Неисправность	Вероятная причина	Способ устранения
Отсутствует распыление	Плохо вставлена вилка в розетку	Аккуратно вставьте вилку прибора в розетку
	Зажглась и потухла красная лампочка на индикаторе воды (полностью израсходована вода в резервуаре)	Добавьте воды в резервуар
Слабое распыление (недостаточная производительность)	Устройство работает в слабом режиме (низкая частота распыления)	Неисправность отсутствует. При необходимости переключения на интенсивный режим работы нажмите на кнопку «Частота распыления» в режиме ручной настройки и переключите прибор на интенсивный режим работы
	Засорился распылитель	Очистите распылитель
	Слишком низкая температура воды в резервуаре	Задать максимальную производительность. Через 10 минут производительность увлажнителя повысится
На предметах вокруг увлажнителя появился белый налет (соли, выделяющиеся из воды)	На мембране образовались известковые отложения	Почистить мембрану увлажнителя специальной кисточкой (входит в комплект поставки увлажнителя)
	Изнанен картридж для деминерализации воды (ионообменная смола)	Заменить картридж
Отсутствует теплое распыление	Не выбрано использование теплого пара	Нажмите кнопку «теплый пар» в режиме ручной настройки и переключите прибор на увлажнение теплым паром
	Работа только началась	Неисправность отсутствует. Потребуется около десяти - двадцати минут для распыления теплого пара (время необходимое для нагрева воды нагревателем после его включения)
Разность между уровнем текущей влажности и показаниями гигрографа слишком велика	Внутри воздушного отверстия скопилась грязь	Очистите воздушное отверстие. Даже в одном помещении влажность может быть разной в зависимости от месторасположения
	Устройство работает в местах, где имеется воздействие окружающей среды, например, находится рядом с окном	Устанавливайте устройство в местах, где отсутствуют воздействия окружающей среды
Пар имеет неприятный запах	Используется несвежая вода	Проведите очистку устройства в соответствии с инструкциями по очистке и обслуживанию и наполните свежей водой
	В канавке для воды или распылителе скопились остатки несвежей воды или мусор	
Издаётся звуковой сигнал «1»	Звуковой сигнал о наполненности бака	Неисправность в устройстве отсутствует, продолжайте его эксплуатацию
Издаётся звуковой сигнал «2»	Звуковой сигнал работы вентилятора	

## ТЕХНИЧЕСКИЕ ХАРАКТЕРИСТИКИ

Тип увлажнителя:	ультразвуковой
Напряжение питания:	220–240 В
Частота тока:	50/60 Гц
Потребляемая мощность:	85 Вт
Уровень шума:	< 35 дБ (А)
Выход пара:	до 250 мл/ч
Емкость для воды:	3,5 л
Рабочая температура:	от +0°C до +40°C
Рабочая влажность:	не более 80%
Габаритные размеры (ГхШхВ):	185x204x340 мм
Рекомендуемая площадь помещения:	20-25 м <sup>2</sup>
Вес нетто:	2,98 кг
Вес брутто:	3,6 кг

### РАСШИФРОВКА СЕРИЙНОГО НОМЕРА

дата производства	технический код	серийный номер
****	AA	*****
месяц	год	

## ГАРАНТИЯ И РЕМОНТ

1. В случае повреждения сетевого шнура его необходимо заменить только в торговой организации или в уполномоченном сервисном центре компании Rolsep, или в сервисном центре с персоналом аналогичной квалификации, чтобы обеспечить безопасную эксплуатацию прибора.
2. Для проверки или ремонта прибора всегда обращайтесь в уполномоченный сервисный центр компании Rolsep. Вследствие некачественного ремонта эксплуатация прибора может стать чрезвычайно опасной для пользователя.

### Гарантия не может быть предоставлена при:

- Механических и тепловых повреждений устройства и шнура.
- Наличии следов самостоятельной разборки прибора.

### Срок службы прибора 5 лет

### Гарантийный срок 1 год со дня покупки

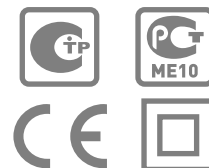
Адреса близлежащих сервисных центров вы можете узнать у нашего оператора, позвонив по телефону 8-800-200-56-01 (звонок по России бесплатный).

Производитель оставляет за собой право в любой момент без обязательного извещения вносить изменения в дизайн и технические характеристики товара.

### Производитель:

Нингбо Фри Трейд Зон Интайм Корп. Лтд. КНР, Нингбо, Восточный Ксинтианди  
Дзиангдонг, д.2, офис 6-206.

Сертификат соответствия:  
РОСС CN.ME10.B11734 от 28.04.2011



### ИНФОРМАЦИОННЫЙ ЦЕНТР ROLSEN-РОССИЯ:

8-800-200-56-01  
125080, МОСКВА, А/Я 24.

Информационный центр ROLSEN

Тел.: 8-800-200-56-01

[www.rolsen.ru](http://www.rolsen.ru) [www.rolsen.com](http://www.rolsen.com)

Rolsen