

# polaris

Руководство по эксплуатации/Гарантия  
Manual Instruction/Guarantee



PRE U 0715, PRE U 0920, PRE U 1125

Радиатор маслонеполненный электрический



# Радиатор маслонаполненный электрический POLARIS

Модели: PRE U 0715, PRE U 0920, PRE U 1125

## Инструкция по эксплуатации

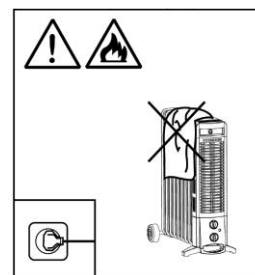
Благодарим Вас за выбор продукции, выпускаемой под торговой маркой POLARIS. Наши изделия разработаны в соответствии с высокими требованиями качества, функциональности и дизайна. Мы уверены, что Вы будете довольны приобретением нового изделия от нашей фирмы.

Перед началом эксплуатации прибора внимательно прочитайте данную инструкцию, в которой содержится важная информация, касающаяся Вашей безопасности, а также рекомендации по правильному использованию прибора и уходу за ним.

Сохраните инструкцию вместе с гарантийным талоном, кассовым чеком, по возможности, картонной коробкой и упаковочным материалом.

### I. Общие указания по безопасности

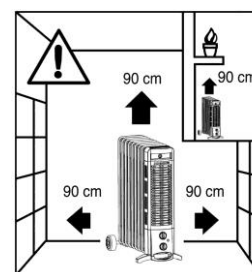
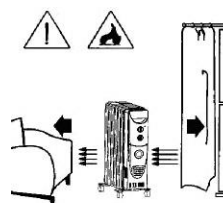
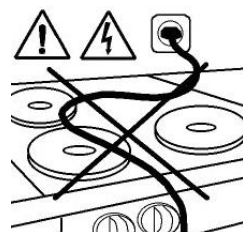
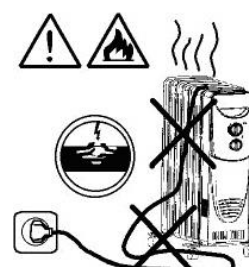
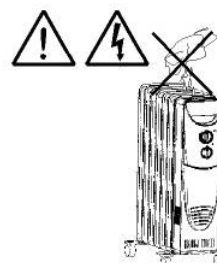
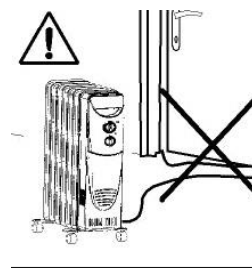
- Прибор предназначен исключительно для использования в быту.
- Прибор должен быть использован только по назначению.
- Каждый раз перед включением прибора осмотрите его. При наличии повреждений прибора и сетевого шнура ни в коем случае не включайте прибор в розетку.
- **Внимание! Не используйте прибор вблизи ванн, раковин или других емкостей, заполненных водой.**
- Для дополнительной защиты целесообразно установить устройство защитного отключения (УЗО). Обратитесь за советом к квалифицированному специалисту.
- Включайте прибор только в источник переменного тока (~). Перед включением убедитесь, что прибор рассчитан на напряжение, используемое в сети.
- **Любое ошибочное включение лишает Вас права на гарантийное обслуживание.**
- Не пользуйтесь нестандартными источниками питания или устройствами подключения.
- Перед включением прибора в сеть убедитесь, что он находится в выключенном состоянии.
- Не используйте прибор вне помещений. Предохраняйте прибор от жары, ударов об острые углы, влажности. Не прикасайтесь к прибору влажными руками. При намокании прибора сразу отключите его от сети.
- По окончании эксплуатации, чистке или поломке прибора всегда отключайте его от сети.
- Не оставляйте работающий прибор без присмотра. Храните прибор в недоступном для детей месте.
- Нельзя переносить прибор, держа его за сетевой шнур. Запрещается также отключать прибор от сети, держа его за сетевой шнур. При отключении прибора от сети держитесь за штепсельную вилку.
- После использования никогда не обматывайте сетевой шнур вокруг прибора, так как со временем это может привести к его излому. Всегда гладко расправляйте сетевой шнур на время хранения.
- Замену сетевого шнура могут осуществлять только квалифицированные специалисты - сотрудники сервисного центра. Неквалифицированный ремонт представляет прямую опасность для пользователя.
- Не производите ремонт прибора самостоятельно. Ремонт должен производиться только квалифицированными специалистами сервисного центра.
- Для ремонта прибора могут быть использованы только оригинальные запасные части.



## II. Специальные указания по безопасности данного прибора

При эксплуатации прибора необходимо соблюдать следующие основные меры безопасности, позволяющие уменьшить опасность возникновения пожара, поражения электрическим током и нанесения травм людям:

- Перед эксплуатацией прибора внимательно прочитайте настоящую инструкцию, поскольку правильная эксплуатация обеспечивает оптимальное использование обогревателя.
- Во время работы прибора его поверхность сильно нагревается. Во избежание ожогов не допускается прикасаться к горячим поверхностям прибора незащищенными частями тела. Перемещение прибора необходимо осуществлять с помощью специальной ручки.
- Пользоваться удлинителями не допускается, поскольку это может привести к перегреву прибора и явиться причиной пожара.
- ЗАПРЕЩАЕТСЯ устанавливать прибор непосредственно под розеткой.
- ЗАПРЕЩАЕТСЯ эксплуатировать прибор на улице.
- Прибор не предназначен для эксплуатации его в ванной комнате, в прачечной и других подобных внутренних помещениях. При эксплуатации прибора ЗАПРЕЩАЕТСЯ устанавливать его в непосредственной близости к ванной, душевой и плавательному бассейну.
- Помещать посторонние предметы в вентиляционное или выходное отверстие не допускается, поскольку это может привести к поражению электрическим током, пожару или повреждению прибора.
- ЗАПРЕЩАЕТСЯ накрывать прибор чем-либо.
- Не допускается устанавливать прибор вблизи мебели или других предметов – вокруг него должно быть свободное пространство; прибор необходимо устанавливать вдали от окружающих его предметов не менее чем на 90 см как сверху, так и по бокам (а также 120 см от передней части для моделей с вентилятором).
- Не используйте обогреватель в помещениях площадью менее 5м<sup>2</sup>
- Прибор должен всегда находиться в вертикальном положении.
- В случае опрокидывания прибора, перед тем как поставить его в нормальное положение, его необходимо отключить от сети электропитания и дать остыть.
- ЗАПРЕЩАЕТСЯ эксплуатировать прибор в помещениях, в которых находятся взрывоопасные вещества (например, бензин) или во время пользования огнеопасным клеем или растворителем (например, при склеивании или покрытии лаком паркетного пола, ПВХ и др.).
- НЕ используйте аэрозоли, легко воспламеняемые вещества или термочувствительные материалы на пути потока горячего воздуха.
- Шнур электропитания рекомендуется располагать вдали от корпуса прибора.
- В том случае, если обогреватель перестанет работать, перед тем как обратиться за помощью в сервисный центр, следует проверить, работает ли предохранитель в вилке или предохранитель / выключатель, расположенный на распределительном щитке.
- В случае повреждения шнура электропитания или его вилки, во избежание несчастного случая, их замена должна производиться предприятием-изготовителем, его уполномоченным представителем по техническому обслуживанию или другим квалифицированным специалистом.



- Прибор заполнен определенным количеством специального масла. В случае утечки масла ремонт, требующий вскрытия прибора, должен производиться в сервисном центре.
- Утилизация прибора и слив масла должны производиться специалистами сервисного центра.
- В случае повреждения или выхода из строя прибора, необходимо обратиться в сервисный центр.

### III. Описание прибора



1. Пластины радиатора
2. Ручка для перемещения
3. Индикатор
4. Кнопка выбора режима
5. Термостат
6. Передняя панель
7. Устройство для намотки сетевого шнура
8. Передние ножки
9. Задние ножки
10. Задняя панель
11. Задняя ручка

### IV. Подготовка к работе

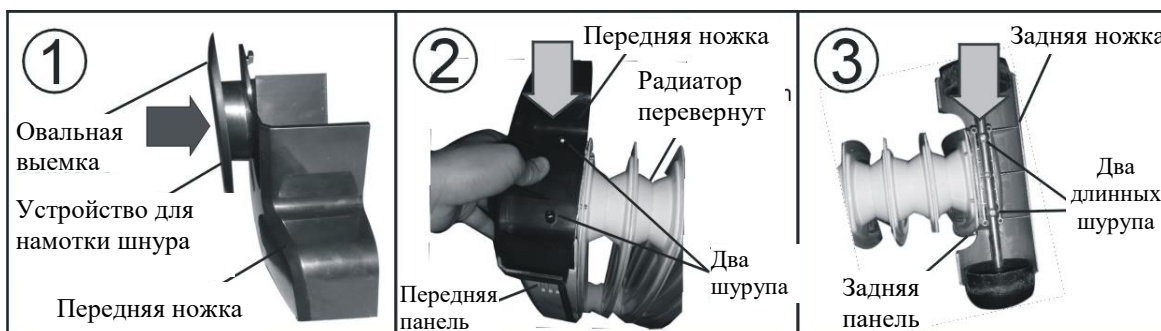
Выньте прибор из коробки, переверните его, после чего установите его на пенопласт. Проверьте сохранность кабеля питания, а также убедитесь, что во время перевозки прибор не повредился. Смонтируйте ролики и опорные ножки.

Не включайте прибор, если он повреждён.

#### **Внимание!**

Используйте радиатор только в вертикальном положении (колёсики снизу, управление наверху). Любое другое положение может создать опасную ситуацию.

#### **Монтаж роликов и передних опорных ножек**



- Переверните радиатор вверх ногами. Убедитесь, что прибор установлен устойчиво.
- В первую очередь установите устройства для намотки шнура на переднюю ножку. Овальная выемка должна быть направлена вверх. (Рис. 1).
- Установите переднюю ножку на переднюю панель, используя два коротких шурупа (Рис. 2).
- Используя два длинных шурупа, установите заднюю ножку на заднюю панель (Рис. 3).

**Внимание!** Запрещается использовать прибор без предварительной установки ножек.

## **V. Эксплуатация прибора**

**Перед использованием убедитесь, что прибор установлен устойчиво на ровной и горизонтальной поверхности, также убедитесь, что нет никаких огнеопасных предметов в пределах 1 метра от поверхности обогревателя.**

- Установите переключатель мощности на «0» (OFF) (обе клавиши на ВЫКЛ/OFF) и термостат на «MIN». Затем вставьте вилку в розетку.
- Вращайте регулятор термостата по часовой стрелке на «MAX» позицию и переключатель мощности обогревателя, руководствуясь следующим: переключатель в позиции I - (низкий уровень обогрева); II - (средний уровень обогрева); при нажатии обоих переключателей – (высокий уровень обогрева).
- Когда температура окружающего воздуха достигнет желаемой, медленно вращайте регулятор термостата против часовой стрелки до погасания индикаторной лампочки (или до щелчка). Таким образом, термостат установлен и обогреватель будет поддерживать установленную температуру. При понижении температуры ниже установленной, прибор автоматически включится (индикаторная лампочка загорится). Как только температура в помещении достигнет установленной, прибор выключится (индикаторная лампочка погаснет). Таким образом, температура воздуха в помещении остаётся постоянной.
- Для изменения температуры воздуха в помещении вращайте регулятор термостата по часовой стрелке, чтобы поднять её, против часовой стрелки, чтобы понизить её.
- Чтобы полностью отключить обогреватель, установите все переключатели в положение «OFF» и удалите вилку из розетки.

**Примечание.** Индикаторная лампочка будет светиться при условии, что температура окружающего воздуха ниже установленной термостатом температуры (прибор работает в режиме обогрева). При достижении установленной температуры индикатор гаснет (прибор прекращает обогрев).

## **VI. Уход и хранение**

- Перед тем, как приступить к очистке прибора, необходимо отключить его от сети электропитания и дать остыть.
- Запрещается очищать корпус прибора с использованием моющих средств, абразивных чистящих порошков или шлифовального материала любого типа, поскольку это может повредить поверхность электроприбора.
- Пыль с поверхности прибора удалять сухой тканью, пятна - влажной (не мокрой) тканью.
- Хранить обогреватель следует в заводской упаковке в чистом, сухом месте.
- Кабель электропитания, если прибор не используется, для экономии места следует хранить в специальном отделении панели электрообогревателя.
- В случае поломки, сбоя в работе не пытайтесь произвести ремонт самостоятельно, так как это может привести к пожару или поражения электрическим током.

## **VII. Технические данные**

<b>Models</b>	<b>Количество секций</b>	<b>Расчётное напряжение и частота</b>	<b>Потребляемая мощность</b>
<b>PRE U 0715</b>	<b>7</b>	<b>220В ~ 50Гц</b>	<b>1500 Вт</b>
<b>PRE U 0920</b>	<b>9</b>	<b>220В ~ 50Гц</b>	<b>2000 Вт</b>
<b>PRE U 1125</b>	<b>11</b>	<b>220В ~ 50Гц</b>	<b>2500 Вт</b>

*Примечание:* Вследствие постоянного процесса внесения изменений и улучшений между инструкцией и изделием могут наблюдаться некоторые различия. Производитель надеется, что пользователь обратит на это внимание.

## **VIII. Информация о сертификации**

Прибор сертифицирован на соответствие нормативным документам РФ и др.



**Расчетный срок службы изделия: 5 лет**  
**Гарантийный срок: 1 год со дня покупки**

**Производитель:**  
Texton Corporation LLC - ООО "Текстон Корпорэйшн"  
1201 Маркет Стрит, Вилмингтон 19801, штат Делавэр, США

## ГАРАНТИЙНОЕ ОБЯЗАТЕЛЬСТВО

**Изделие:** Радиатор маслонаполненный  
электрический

**Модели:** PRE U 0715, PRE U 0920 и PRE U 1125

Настоящая гарантия предоставляется изготовителем в дополнение к правам потребителя, установленным действующим законодательством Российской Федерации, и ни в коей мере не ограничивает их.

Настоящая гарантия действует в течение 12 месяцев с даты приобретения изделия и подразумевает гарантийное обслуживание изделия в случае обнаружения дефектов, связанных с материалами и работой. В этом случае потребитель имеет право, среди прочего, на бесплатный ремонт изделия. Настоящая гарантия действительна при соблюдении следующих условий:

1. Изделие должно быть приобретено только на территории России, причем исключительно для личных бытовых нужд. Изделие должно использоваться в строгом соответствии с инструкцией по эксплуатации, с соблюдением правил и требований по безопасности.
2. Обязанности изготовителя по настоящей гарантии исполняются на территории России продавцами – уполномоченными дилерами изготовителя и официальными обслуживающими (сервис) центрами. Настоящая гарантия не распространяется на изделия, приобретенные у неуполномоченных изготовителем продавцов, которые самостоятельно отвечают перед потребителем в соответствии с российским законодательством.
3. Настоящая гарантия не распространяется на дефекты изделия, возникшие в результате:
  - Химического, механического или иного воздействия, попадания посторонних предметов во внутрь изделия;
  - Неправильной эксплуатации, заключающейся в использовании изделия не по его прямому назначению, а также установки и эксплуатации изделия с нарушением правил и требований техники безопасности;
  - Износа деталей отделки, ламп, батарей, защитных экранов, накопителей мусора, ремней, щеток и иных деталей с ограниченным сроком использования;
  - Ремонта изделия, произведенного лицами или фирмами не являющимися авторизованными сервисными центрами\*;
4. Настоящая гарантия действительна по предъявлении вместе с оригиналом настоящего талона, оригиналом товарного чека, выданного продавцом, и изделия, в котором обнаружены дефекты.
5. Настоящая гарантия действительна только для изделий, используемых для личных бытовых нужд, и не распространяется на изделия, которые используются для коммерческих, промышленных или профессиональных целей.

По всем вопросам гарантийного обслуживания изделий Поларис обращайтесь к Вашему местному официальному продавцу Поларис.

\*Адреса авторизованных обслуживающих центров на сайте Компании: [www.polar.ru](http://www.polar.ru)

Данные о произведенном ремонте:

\_\_\_\_\_ ✂ \_\_\_\_\_

Модель \_\_\_\_\_  
Серийный номер \_\_\_\_\_  
Дата покупки \_\_\_\_\_  
Покупатель \_\_\_\_\_  
Адрес \_\_\_\_\_  
Телефон \_\_\_\_\_

\_\_\_\_\_ ✂ \_\_\_\_\_

Дата ремонта/АСЦ \_\_\_\_\_ / \_\_\_\_\_

\_\_\_\_\_ ✂ \_\_\_\_\_

Место печати продавца \_\_\_\_\_

Данные о произведенном ремонте:

\_\_\_\_\_ ✂ \_\_\_\_\_

Модель \_\_\_\_\_  
Серийный номер \_\_\_\_\_  
Дата покупки \_\_\_\_\_  
Покупатель \_\_\_\_\_  
Адрес \_\_\_\_\_  
Телефон \_\_\_\_\_

\_\_\_\_\_ ✂ \_\_\_\_\_

Дата ремонта/АСЦ \_\_\_\_\_ / \_\_\_\_\_

\_\_\_\_\_ ✂ \_\_\_\_\_

Место печати продавца \_\_\_\_\_

Данные о произведенном ремонте:

\_\_\_\_\_ ✂ \_\_\_\_\_

Модель \_\_\_\_\_  
Серийный номер \_\_\_\_\_  
Дата покупки \_\_\_\_\_  
Покупатель \_\_\_\_\_  
Адрес \_\_\_\_\_  
Телефон \_\_\_\_\_

\_\_\_\_\_ ✂ \_\_\_\_\_

Дата ремонта/АСЦ \_\_\_\_\_ / \_\_\_\_\_

\_\_\_\_\_ ✂ \_\_\_\_\_

Место печати продавца \_\_\_\_\_

**polaris** № A \_\_\_\_\_

**ГАРАНТИЙНЫЙ ТАЛОН (warranty card)**

Изделие \_\_\_\_\_ Модель \_\_\_\_\_  
(item) (type/version)

Серийный № \_\_\_\_\_  
(serial)

Дата продажи \_\_\_\_\_  
(date of purchase)

Фирма-продавец \_\_\_\_\_  
(seller)

Подпись продавца \_\_\_\_\_  
(seller's signature)

Печать продавца \_\_\_\_\_  
(seller's stamp)

**Настоящий талон действителен только при наличии печати и  
заполнения всех приведенных выше граф.  
(This card is only valid when all information is filled in and the stamp  
is present)**

Покупатель \_\_\_\_\_  
(buyer)

Адрес \_\_\_\_\_  
(address)

Телефон \_\_\_\_\_  
(telephone)

