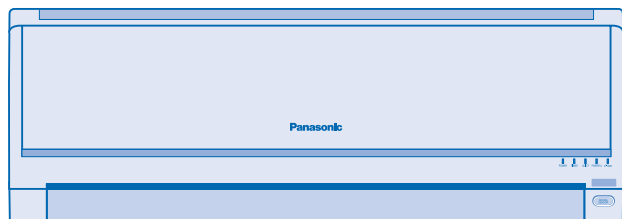
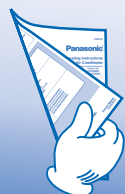


# Panasonic®



## Инструкции по эксплуатации Кондиционер

Внутренний блок	Наружный блок
CS-C7HKD	CU-C7HKD
CS-C9HKD	CU-C9HKD
CS-C12HKD	CU-C12HKD



**КРАТКАЯ ИНСТРУКЦИЯ  
ПОЛЬЗОВАТЕЛЯ**



Название и адрес завода-изготовителя указаны на упаковке и на изделии

© 2007 Панасоник Эйч Эй Аир-Кондишенин (М) Сдн. Бхд. (11969-Т). Все права сохранены. Несанкционированное копирование и распространение является нарушением закона.

# МЕРЫ ПРЕДОСТОРОЖНОСТИ

## ОПРЕДЕЛЕНИЕ

Инструкции, которые следует выполнять, обозначаются следующими символами:



Этот символ обозначает действие как **ЗАПРЕЩЕННОЕ**.



Эти символы обозначают действия как **ОБЯЗАТЕЛЬНЫЕ**.

Для предотвращения получения травм, нанесения телесных повреждений другим лицам и ущерба имуществу следует соблюдать следующие инструкции. Неправильная эксплуатация вследствие несоблюдения инструкций нанесет вред или ущерб, степень серьезности которых классифицируется следующим образом:



### Предупреждение

Этот символ предупреждает о смертельной опасности или о риске получения серьезной травмы.



### Предостережение

Этот символ предупреждает об опасности травмы или нанесения вреда имуществу.

### Дистанционное управление



- Не используйте никель-кадмиевые (Ni-Cd) аккумуляторы.
- Держите пульт ДУ вдали от грудных и маленьких детей, во избежание случайного проглатывания батарей.



- Извлеките батареи, если кондиционер не будет эксплуатироваться в течение длительного времени.
- Необходимо заменить старые батарейки пульта ДУ на новые такого же типа, соблюдая полярность для того, чтобы пульт ДУ работал исправно.

### Внутренний блок



- Не устанавливайте, не снимайте и не переустанавливайте кондиционер самостоятельно. Неправильная установка приведет к течи, поражению электрическим током или пожару. Для выполнения работ по установке обратитесь к авторизованному дилеру или специалисту.
- Не вставляйте свои пальцы или другие предметы в блок.
- Не ремонтируйте кондиционер самостоятельно.

### Внутренний блок



- Не устанавливайте кондиционер в помещении с потенциально взрывоопасной атмосферой.
- Не мойте кондиционер водой, бензолом, разбавителем или с чистящим порошком.
- Не используйте кондиционер для посторонних целей, например, для хранения продуктов.
- Не пользуйтесь никакими приборами открытого горения перед воздуховыпускным отверстием.
- Не подвергайте воздействию холодного воздуха в течение длительного времени.
- Убедитесь, что дренажная трубка подсоединена правильно. В противном случае может возникнуть течь.
- Регулярно проветривайте помещение.



### Электроснабжение



- Не включайте кондиционер в розетку с другими приборами.
- Не изменяйте сетевые шнуры.
- Не используйте удлинители.
- Не работайте мокрыми руками.
- Не включайте или не выключайте аппарат, вставляя или вынимая штепсель сетевого шнура из электрической розетки.



- Правильно вставляйте штепсель сетевого шнура.
- Используйте специальный сетевой шнур.
- Если кабель электропитания поврежден, во избежание опасности замену должен произвести изготовитель, представитель изготовителя по сервисному обслуживанию или аналогичный квалифицированный специалист.
- Пыль, скапливающаяся на штепселе сетевого шнура, необходимо периодически протирать влажной тканью.
- Настоятельно рекомендуется заземлить данное оборудование и установить его с автоматическим выключателем с функцией защиты от утечки на землю (ELCB) или с устройством контроля остаточного тока (RCD). Иначе в случае неисправной работы это может стать причиной поражения электрическим током или возгорания.



- В случае крайней необходимости или ненормальных условий (запах гари и т.п.) выключите питание и выдерните вилку из розетки, и проконсультируйтесь с вашим ближайшим дилером.



### Наружный блок



- Не вставляйте свои пальцы или другие предметы в блок.

Воздухозаборник

Воздуховыпускное отверстие

Воздухозаборник

Воздухозаборник

Воздуховыпускное отверстие

### Электроснабжение



- Не держитесь за шнур при отключении сетевого шнура из электрической розетки.



- Перед очисткой или техническим обслуживанием выключите электропитание и отключите от электрической сети.
- Если кондиционер не используется в течение длительного времени, выключите электропитание и отключите от электрической сети.



- Данный кондиционер оснащен встроенным устройством для защиты от перепадов напряжения. Однако, для последующей защиты кондиционера от повреждений вследствие сильного разряда молнии, необходимо отключить его от сети. Не касайтесь кондиционера во время грозы, поскольку это может вызвать поражение электрическим током.

### Наружный блок



- Не садитесь, не наступайте и не размещайте какие либо предметы на блоке.



- Не прикасайтесь к острому алюминиевому ребру.



- После длительной эксплуатации проверьте, не поврежден ли установочный кронштейн.

# НОРМАТИВНАЯ ИНФОРМАЦИЯ

Электроприбор не предназначен для использования маленькими детьми или большими людьми, находящимися без присмотра. Необходимо следить за тем, чтобы маленькие дети не играли с кондиционером.

## УСЛОВИЯ ЭКСПЛУАТАЦИИ

Используйте данный кондиционер в следующем диапазоне температур

Температура (°C)		В помещении		Вне помещения	
		*DBT	*WBT	*DBT	*WBT
ОХЛАЖДЕНИЕ	Максим.	32	23	43	26
	Миним.	16	11	16	11

\* DBT: Температура по сухому термометру

\* WBT: Температура по влажному термометру

Замена или установка штепселей сетевого шнура должны производиться только уполномоченным/квалифицированным персоналом. Провода в данном сетевом шнуре имеют следующую цветовую кодировку:

Клеммы	провода	цвета (стандарт Великобритании)
L	красный	фаза
N	черный	нейтраль
E	зеленый/желтый	заземление
		коричневый
		синий
		зеленый-желтый

Цвета проводов могут изменяться в зависимости от стандарта цветовой кодировки проводов страны.

Благодарим вас за приобретение кондиционера  
**Panasonic**

## СОДЕРЖАНИЕ

МЕРЫ ПРЕДОСТОРОЖНОСТИ  
28

НОРМАТИВНАЯ  
ИНФОРМАЦИЯ  
29

ОБЗОР ИЗДЕЛИЯ И ФУНКЦИЙ  
30~31

УХОД И ЧИСТКА  
32

УСТРАНЕНИЕ  
НЕИСПРАВНОСТЕЙ  
33

КРАТКАЯ ИНСТРУКЦИЯ  
ПОЛЬЗОВАТЕЛЯ  
ЗАДНЯЯ КРЫШКА

### ПРИМЕЧАНИЕ :

Иллюстрации в данном руководстве предназначены для пояснительных целей и могут отличаться для конкретного кондиционера. В связи с последующим совершенствованием конструкции могут вноситься изменения без предварительного уведомления.



### ТРЕБОВАНИЯ ПО ОХРАНЕ ОКРУЖАЮЩЕЙ СРЕДЫ

Утилизация батарей

Батареи следует соответствующим образом утилизировать или использовать повторно.



### УТИЛИЗАЦИЯ В КОНЦЕ СРОКА ЭКСПЛУАТАЦИИ

«Инструкции для конечных потребителей» кондиционеров:

**Информация по утилизации в странах, не являющихся членами Европейского Союза**

Эти символы действительны только в Европейском Союзе. При желании избавиться от этого изделия обратитесь к своему установщику, дилеру или представителю местных властей и выясните правильный метод утилизации.

## ЖИЗНЬ (ЭКСПЛУАТАЦИЯ В ТЕЧЕНИЕ НЕСКОЛЬКИХ ЛЕТ)

«Установленный производителем в порядке п.2 ст.5 Федерального Закона РФ «О защите прав потребителей» срок службы для данного изделия равен 7 годам с даты производства при условии, что изделие используется в строгом соответствии с настоящей инструкцией по эксплуатации и применимыми техническими стандартами»

Состояние изделия Условия производства и включают модификацию и повреждения при транспортировке Природные стихийные действия На данное изделие не распространяется гарантия при повреждении от природных бедствий (Например - в результате наводнения)

- Не включайте блок во время натирания полов. После натирания полов, прежде чем включить блок, проветрите как следует помещение.
- Не устанавливайте блок в замасленных и задымленных местах.

# ОБЗОР ИЗДЕЛИЯ И ФУНКЦИЙ

## СИСТЕМА ОЧИСТКИ ВОЗДУХА с электро-ионами



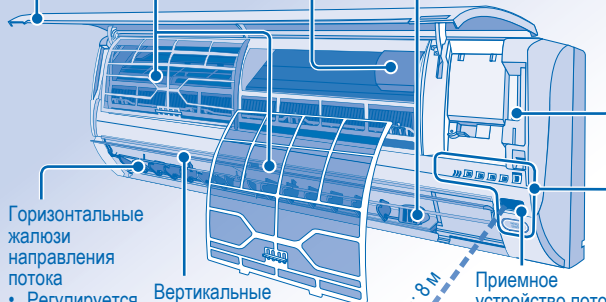
Не трогайте во время работы

Фильтры для электро-ионов

Блок питания активных электро-ионов

Генератор активных электро-ионов

Передняя Панель



Горизонтальные жалюзи направления потока

- Регулируется вручную.



Вертикальные жалюзи направления потока

- Не регулируйте вручную.

Приемное устройство потока воздуха

Максимальное расстояние: 8 м

## Кнопка ВЫКЛ./ВКЛ. автоматического режима

- Используется, когда пульт дистанционного управления не соответствует или работает неисправно.

Действие	Режим
Нажмите один раз	Авто
Нажмите и удерживайте, пока не послышится одиночный звуковой сигнал, а потом опустите	Охлаждение
Нажмите кнопку, чтобы отключить.	

## ИНДИКАТОР



Дисплей пульта дистанционного управления



## ОТКЛЮЧЕНИЕ ИЛИ ВКЛЮЧЕНИЕ БЛОКА



- Пожалуйста, обратите внимание на индикацию OFF (выключение), находящуюся на дисплее пульта дистанционного управления, чтобы предотвратить неправильный запуск / остановку устройства.



## УСТАНОВКА ТЕМПЕРАТУРЫ

- Для режимов работы: охлаждение и осушение, диапазон регулируемых температур составляет 16°C ~ 30°C.
- Использование аппарата в диапазоне рекомендованных температур может привести к экономии электроэнергии.  
Режим ОХЛАЖДЕНИЯ : 26°C ~ 28°C  
Режим ОСУШЕНИЯ : 1°C ~ 2°C ниже комнатной температуры.

MODE



## ВЫБОР РЕЖИМА РАБОТЫ

### АВТОМАТИЧЕСКИЙ Режим – Для вашего удобства

- Аппарат выбирает режим работы в зависимости от температуры воздуха в помещении.
- При выборе автоматического режима, аппарат будет работать при стандартных настройках температуры.
- Для изменения стандартных настроек температуры нажмите кнопку ▲ для режима "HI" (ВыСОКИЙ), или кнопку ▼ для режима "LO" (НИЗКИЙ).

Комнатная температура	Режим работы	Стандартная настройка температуры	HI (ВыСОКИЙ) (+2°C)	LO (НИЗКИЙ) (-2°C)
23°C и выше	Охлаждение	25°C	27°C	23°C
Ниже 23°C	Осушение	22°C	24°C	20°C

Режим ОХЛАЖДЕНИЯ – Для получения холодного воздуха

Режим ОСУШЕНИЯ – Для уменьшения уровня влажности в помещении

- Блок работает при малой скорости вентилятора для слабого охлаждения.

FAN SPEED

**ВЫБОР СКОРОСТИ ВЕНТИЛЯТОРА  
(3 ВАРИАНТОВ)**

- Для автоматического режима (AUTO) скорость вентилятора внутреннего блока автоматически регулируется в соответствии с режимом.

AIR SWING

**РЕГУЛИРОВАНИЕ ВЕРТИКАЛЬНОГО  
НАПРАВЛЕНИЯ ПОТОКА ВОЗДУХА  
(5 ВАРИАНТОВ)**

- Обеспечивает проветривание помещения.
- Если установлен автоматический режим (AUTO), жалюзи поворачиваются вверх/вниз автоматически.

e-ion

**ВЫРАБОТКА ЧИСТОГО И  
СВЕЖЕГО ВОЗДУХА**

- Генерирует отрицательно заряженные ионы для достижения эффекта свежего воздуха и притягивает пыль, которая захватывается фильтрами позитивно заряженных ионов.

PATROL

**КОНТРОЛЬ  
КАЧЕСТВА ВОЗДУХА**

- Датчик функции Patrol определяет качество воздуха.
- Если воздух загрязнен, режим ионизации запускается автоматически.

Индикатор	Качество воздуха
Синий	Чистый
Оранжевый	Умеренный
Красный	Грязный

QUIET/  
POWERFUL

→ QUIET → POWERFUL → NORMAL

**БЕШУМНЫЙ РЕЖИМ РАБОТЫ**

- Данная функция уменьшает шум воздушного потока.

**БЫСТРОЕ ДОСТИЖЕНИЕ  
НЕОБХОДИМОЙ ТЕМПЕРАТУРЫ**

- Эта функция остановится автоматически через 15 минут.

PATROL e-ion QUIET/  
POWERFUL

- Функции , и могут быть активированы во всех режимах и могут быть отменены повторным нажатием соответствующей кнопки.

- и не могут быть выбраны одновременно.

- и могут быть активированы даже при выключенном блоке. При данных условиях скорость вентилятора и жалюзи направления потока воздуха нельзя отрегулировать.

**НАСТРОЙКА ТАЙМЕРА**

- Для ВКЛЮЧЕНИЯ или ВЫКЛЮЧЕНИЯ блока в заранее заданное время.

Выберите "ON"  
или "OFF"  
таймера.Установите  
время.

Подтверждение.

- Для отмены таймера "ON" или "OFF" нажмите или затем нажмите .
- При установке таймера ВКЛЮЧЕНИЯ, аппарат может начать работу раньше установленного времени (до 15 минут) для достижения необходимой температуры.
- Функция таймера включается по часам, установленным на пульте дистанционного управления, и ежедневно повторяет заданную программу. Для установки часов, пожалуйста, ознакомьтесь с главой «Подготовкой пульта дистанционного управления к работе» на задней обложке.
- Если работа таймера отменена вручную или вследствие отказа питания, можно восстановить предыдущую настройку (после восстановления подачи питания), нажав кнопку .

**ДОПОЛНИТЕЛЬНЫЕ НАСТРОЙКИ**

При включении аппарата нажатием кнопки OFF/ON функция Patrol начинает работать автоматически.

Нажмите и удерживайте в течение 5 секунд, затем отпустите, чтобы выключить или восстановить данную настройку.

Нажмите и удерживайте в течение 5 секунд, чтобы уменьшить или восстановить яркость индикатора блока.

Нажмите и удерживайте приблизительно в течение 10 секунд, чтобы отобразить настройку температуры в °C или °F.

Нажмите и удерживайте приблизительно в течение 5 секунд, чтобы отобразить 12-часовую (утро/вечер) или 24-часовую индикацию времени.

Нажмите, чтобы восстановить стандартную настройку пульта дистанционного управления.

Не используется в нормальных функциях.

Установите температуру на 1°C выше желаемой температуры в режиме охлаждения для достижения 10% экономии электроэнергии.

Чтобы уменьшить потребление электроэнергии при работе в режиме охлаждения, используйте занавески для предотвращения воздействия солнечного света и внешнего тепла.



## ПРЕДОСТЕРЕЖЕНИЕ

- Перед чисткой отключите источник питания и выньте вилку из розетки.
- Не прикасайтесь к алюминиевому ребру, Острая часть может причинить повреждения.

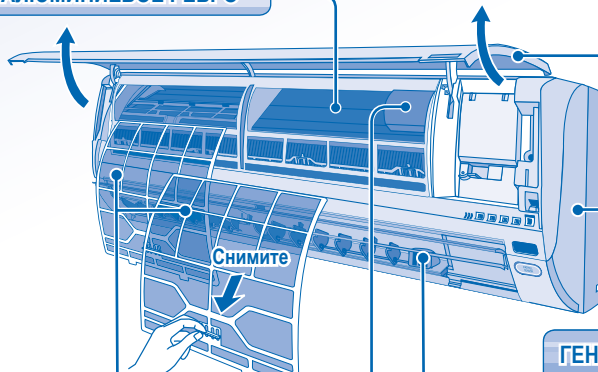
## ИНСТРУКЦИИ ПО ПРОМЫВАНИЮ

- Не используйте бензол, разбавитель или чистящий порошок.
- Используйте исключительно мыло ( $\approx$  pH7) или химически нейтральное бытовое моющее средство.
- Не используйте воду с температурой выше 40°C.

## СОВЕТ

- Для обеспечения максимальной эффективности и снижения потребления электроэнергии регулярно очищайте фильтр.
- Для поддержания производительности кондиционера на требуемом уровне, настоятельно рекомендуется периодически проводить сервисное обслуживание авторизованными специалистами.

## АЛЮМИНИЕВОЕ РЕБРО



## ПЕРЕДНЯЯ ПАНЕЛЬ

Для снятия приподнимите и потяните на себя. Осторожно промойте и высушите.

## ВНУТРЕННИЙ БЛОК

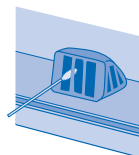
Аккуратно протирайте кондиционер мягкой сухой тканью.

Снимите

## ФИЛЬТРЫ для электро-ионов

- Регулярно очищайте фильтр.
- Осторожно промойте/прополаскайте фильтры водой во избежание повреждения их поверхности.
- Тщательно просушите фильтры в затененном месте вне досягаемости воздействия огня или прямых солнечных лучей.
- Все поврежденные фильтры заменяйте.

## ГЕНЕРАТОР АКТИВНЫХ электро-ионов



- Очистите сухим ватным тампоном.
- Рекомендуется производить очистку генератора активных электро-ионов каждые 6 месяцев.

## БЛОК ПИТАНИЯ АКТИВНЫХ электро-ионов

## ПЕРИОДИЧЕСКАЯ (СЕЗОННАЯ) ПРОВЕРКА ПРИ ДЛИТЕЛЬНОМ ПЕРИОДЕ БЕЗ ЭКСПЛУАТАЦИИ

- Проверка батареек из пульта дистанционного управления.
- Убедитесь в отсутствии инородных тел, блокирующих воздухозаборное и воздуховыпускное отверстия.
- После 15 минут работы следующая разница температур между воздухозаборным и воздуховыпускным отверстиями считается нормальной:  
При охлаждении:  $\geq 8^\circ\text{C}$

## ПРИ ДЛИТЕЛЬНОМ ПЕРИОДЕ БЕЗ ЭКСПЛУАТАЦИИ

- Включите режим ионизации на 2-3 часа как альтернативный способ удаления избытка влажности внутри устройства.
- Выключите электропитание и отключите от электрической сети.
- Извлеките батарейки из пульта дистанционного управления.

## КРИТЕРИИ НЕРАБОТОСПОСОБНОСТИ

ВЫКЛЮЧАЙТЕ ЭЛЕКТРОПИТАНИЕ, ВЫНИМАЙТЕ ВИЛКУ ИЗ РОЗЕТКИ, затем ВЫЗЫВАЙТЕ авторизованного дистрибьютора в следующих случаях:



- Ненормальный шум во время работы.
- Попадание воды/посторонних частиц в пульт дистанционного управления.
- Течь воды из внутреннего блока.
- Автоматический выключатель часто срабатывает.
- Штепсельная вилка/сетевой шнур сильно нагревается.
- Неправильно функционируют кнопки или переключатели.

# УСТРАНЕНИЕ НЕИСПРАВНОСТЕЙ

## Следующие признаки не означают наличие неисправности:

Признак	Причина
Из внутреннего блока выделяется туман.	• Эффект конденсации, вызванный процессом охлаждения.
Во время работы слышен звук льющейся воды.	• Поток хладагента внутри блока.
В помещении специфический запах.	• Это может быть вызвано запахом сырости от стен, ковра, мебели или одежды.
При установке скорости вращения вентилятора в автоматический режим вентилятор внутреннего блока время от времени останавливается.	• Это помогает устранять запахи в окружающей среде.
После повторного пуска начало работы задерживается на несколько минут.	• Задержка предназначена для защиты компрессора блока.
Из наружного блока выделяется вода/пар.	• На трубах происходит конденсация или испарение.
Индикатор таймера всегда включен.	• При установленном таймере кондиционер будет ежедневно повторять заданную программу.
Потрескивающий звук во время работы.	• Изменения температуры являются причиной расширения/сжатия блока.
Непостоянный поток воздуха во время работы режима PATROL.	• Во время работы в режиме контроля за качеством воздуха скорость вентилятора регулируется автоматически. Активируйте БЕСШУМНЫЙ (QUIET) режим для поддержания постоянного воздушного потока.

## Перед обращением в сервисный центр проверьте следующее:

Признак	Проверьте
Аппарат в режиме охлаждения работает неэффективно.	<ul style="list-style-type: none"> <li>• Правильно установите температуру.</li> <li>• Закройте все двери и окна.</li> <li>• Произведите очистку или замену фильтров.</li> <li>• Удалите все инородные тела из входного или выходного вентиляционных отверстий.</li> </ul>
Шум во время эксплуатации.	<ul style="list-style-type: none"> <li>• Проверьте не установлен ли аппарат под наклоном?</li> <li>• Правильно закройте переднюю панель.</li> </ul>
ДУ не работает. (Темный дисплей или слабый сигнал передачи.)	<ul style="list-style-type: none"> <li>• Правильно установите батареи.</li> <li>• Замените разряженные батареи.</li> </ul>
Кондиционер не работает.	<ul style="list-style-type: none"> <li>• Проверьте, не разомкнуты ли контакты автоматического выключателя?</li> <li>• Проверьте, не установлено ли время таймера?</li> </ul>
Аппарат не принимает сигнал от пульта дистанционного управления.	<ul style="list-style-type: none"> <li>• Убедитесь, что перед приемником отсутствуют препятствия.</li> <li>• Некоторые люминесцентные излучения могут создавать помехи передатчику сигнала. Пожалуйста, проконсультируйтесь с ближайшим продавцом продукции.</li> </ul>
Датчик функции Patrol или индикатор отрицательно заряженных ионов на внутреннем блоке мигают.	<ul style="list-style-type: none"> <li>• Нажмите кнопку  или  два раза. Если датчик функции patrol или индикатор отрицательно заряженных ионов все еще мигают, пожалуйста, проконсультируйтесь с Вашим ближайшим дилером.</li> </ul>

**Мацүшита Электрик Индастриал Ко., Лтд.**

Web Site: <http://www.panasonic.co.jp/global/>

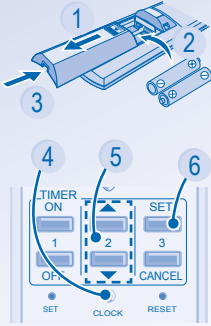
Отпечатано в Малайзии



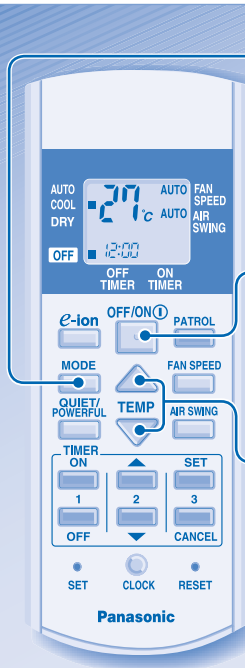
# QUICK GUIDE/GUIDE RAPIDE/ GUÍA RÁPIDA/ دليل سريع КРАТКАЯ ИНСТРУКЦИЯ ПОЛЬЗОВАТЕЛЯ/КОРОТКА ІНСТРУКЦІЯ

## Remote Control Preparation • Préparation De La Télécommande • Preparación Del Mando a Distancia

- تحضير وحدة التحكم عن بعد • Подготовка Пульты Дистанционного Управления К Работе
- Підготовка пульту дистанційного керування



- 1 Pull out • Retirez • Quite • اسحب • Сдвиньте • Витягнути
- 2 Insert AAA or R03 batteries (can be used ~ 1 year) •  
Placez des piles AAA ou R03 (valables environ 1 an) •  
Inserte pilas AAA o R03 (puede ser usado ~ 1 año) •  
ادخل بطاريات AAA أو R03 (يمكن استخدامها لمدة سنة واحدة) •  
Вставьте батарейки (AAA или R03) (может использоваться ~ 1 год) •  
Установить батарейки AAA або R03 (термін використання ~ 1 рік)
- 3 Close the cover • Fermez le couvercle • Cierre la tapa • اغلق الغطاء •  
Закройте крышку • Закрийте відділення для батарейок кришкою
- 4 Press CLOCK • Appuyez sur CLOCK • Presione CLOCK • ضغط الساعة •  
Нажмите кнопку CLOCK • Натисніть кнопку "CLOCK"
- 5 Set time • Réglez l'heure • Ajuste la hora • اضبط الوقت •  
Установите время • Установити час
- 6 Confirm • Confirmez • Confirmar • تأكد • Подтверждение • Підтвердити



1  
**MODE**



Select the desired mode.  
Sélectionnez le mode de fonctionnement souhaité.  
Seleccione el modo deseado.  
اختيار الوضع المرغوب.  
Выберите необходимый режим.  
Оберіть потрібний режим.

2  
**OFF/ON**



Start/stop the operation.  
Mettez l'appareil sous/hors tension.  
Inicie/detenga el funcionamiento.  
بدء/إيقاف التشغيل.  
Включить/остановить работу.  
Початок/завершення роботи.

3  
**TEMP**



Select the desired temperature.  
Sélectionnez la température souhaitée.  
Seleccione la temperature deseada.  
اختيار درجة الحرارة المرغوبة.  
Выберите необходимую температуру.  
Установіть потрібну температуру.

Matsushita Electric Industrial Co., Ltd.

Web Site: <http://www.panasonic.co.jp/global/>