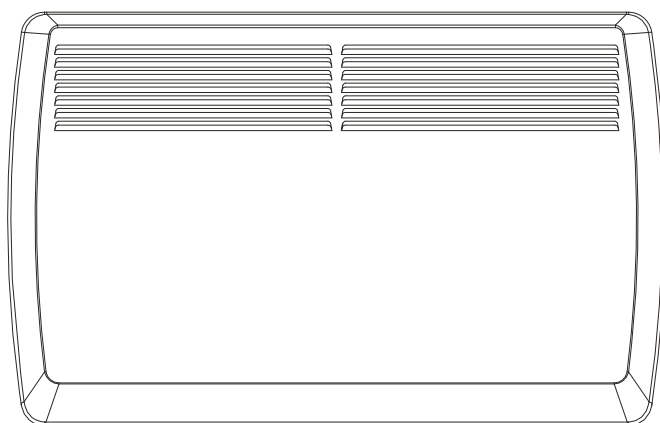


körting

Обогреватель электрический (конвектор)



Модели: KHC705K-W
KHC710K-W
KHC715K-W
KHC720K-W

Общие сведения

Внимательно прочитайте и строго выполняйте инструкции, содержащиеся в настоящем руководстве по «уходу и эксплуатации», даже если вы чувствуете, что хорошо знакомы с подобной техникой. Сохраните руководство в надежном месте, для того, чтобы в будущем его можно было легко найти и воспользоваться им.

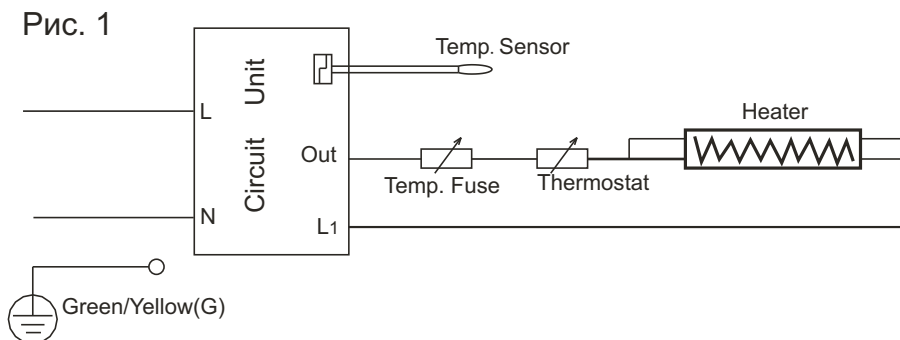
Данный конвектор предназначен для настенной установки или установки в мобильном положении на ножках. Используйте конвектор исключительно внутри помещения. У данного конвектора имеется тепловая защита. Если тепловая защита неисправна, прибор выключится. Устройство перезагрузится автоматически через 10 минут. Если тепловая защита вновь выключит прибор, попытайтесь понять и исправить причину перегрева.

Когда Вы впервые или после продолжительного периода отключения используете устройство, не волнуйтесь, что конвектор может выделять беловатый дым и характерные запахи.

Технические характеристики

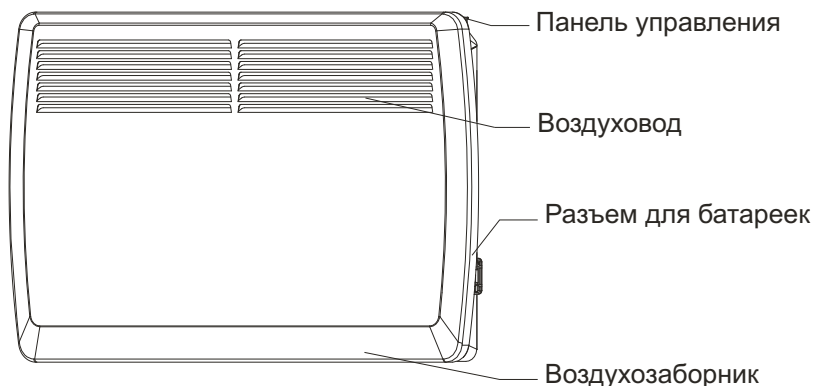
| Модель | КНС705K-W | КНС710K-W | КНС715K-W | КНС720K-W |
|----------------------------|------------|------------|------------|------------|
| Напряжение | 220-240V | 220-240V | 220-240V | 220-240V |
| Мощность | 500W | 1000W | 1500W | 2000W |
| Частота | 50Hz | 50Hz | 50Hz | 50Hz |
| Размеры, (ВxШxГ), мм | 445x440x98 | 580x440x98 | 700x440x98 | 855x440x98 |

Электрическая схема



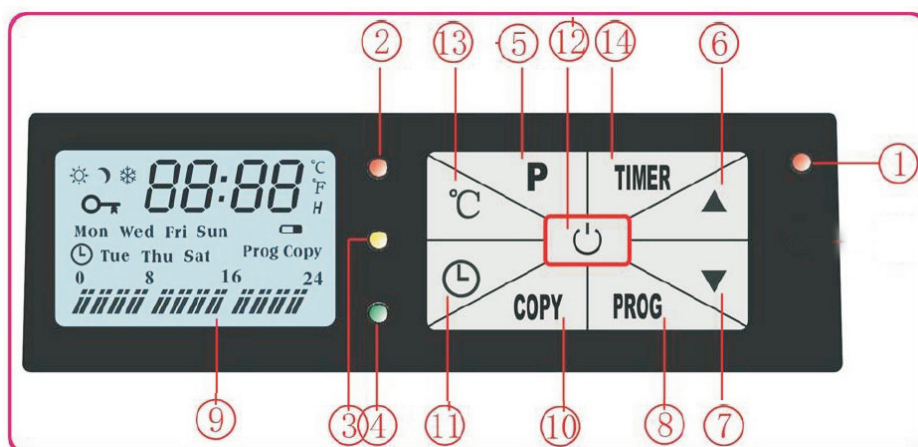
Внешний вид

Рис. 2



Блок управления

Рис. 3



1. Панель управления

Панель функций оборудована точным электронным термостатом. Он обладает 13 встроенными программами, из которых 12 заводских и одна, которую Вы сможете запрограммировать сами.

2. Схема блока управления

1. красный светодиодный индикатор
2. красный индикатор комфортной температуры
3. желтый индикатор по дачи эпектания
4. зеленый индикатор эне ргосберегающег орежима

5. выбор программы
6. кнопка «вверх»
7. кнопка «вниз»
8. программы
9. LCD экран
10. копирование программы
11. установка даты и времени
12. включение/выключение
13. комфорт и эко режимы
14. таймер

3. Установка таймера

3.1 Начало работы

Нажмите «включить» (12) для начала работы. Экран должен загореться (если Вы не произведете никаких действий в течение 5 секунд — он выключится). Символ «Часы» и дисплей времени и даты появится во время вашего первого использования устройства или после продолжительного отключения конвектора. Настройки прибора по умолчанию поддерживают комфортную температуру и красный индикатор комфортной температуры должен загореться. Теперь таймер должен быть установлен так, чтобы он мог активизировать управляющую программу.

3.2 Установка даты и времени

1. Дата

– Нажмите кнопку «установка даты и времени» (11). Теперь выберете нужную дату.

– Используйте кнопки «вниз»/ «вверх» для установки верной даты.

2. Часы

– Нажмите кнопку «установка даты и времени» (11) снова. Теперь выберете нужный час.

– Используйте кнопки «вниз»/ «вверх» для установки верного часа.

3. Минуты

– Нажмите кнопку «установка даты и времени» (11) и удерживайте некоторое время. Теперь выберете нужные минуты.

– Используйте кнопки «вниз»/ «вверх» для установки минут.

Нажмите кнопку «установка даты и времени» (11) в четвертый раз для того, чтобы закончить настройку таймера. Пульт управления покажет последнюю отобранную программу или программу «UP» (установленная недельная программа), если Вы не выбрали другую программу заранее.

3.3 Установка энергосберегающего режима (эко режим)

– Нажмите кнопку «комфорт и эко режимы» (13). Теперь выберете необходимую температуру.

– Используйте кнопки «вниз»/ «вверх» для установки температуры.

– Нажмите кнопку «комфорт и эко режимы» (13) снова для завершения температурных настроек. Теперь контрольная панель покажет последнюю установленную программу.

Заводская настройка температуры равна 17 °С. Температура не может быть выше, чем на 4 °С от заданной комфортной температуры.

3.4 Установка комфортного режима

- Нажмите кнопку «комфорт и эко режимы»(13). Теперь выберите необходимую температуру.
- Используйте кнопки «вниз»/ «вверх» для установки верной температуры. Заводская настройка температуры равна 30 °С. Температура не может быть ниже, чем на 4 °С от заданной энергосберегающей температуры.

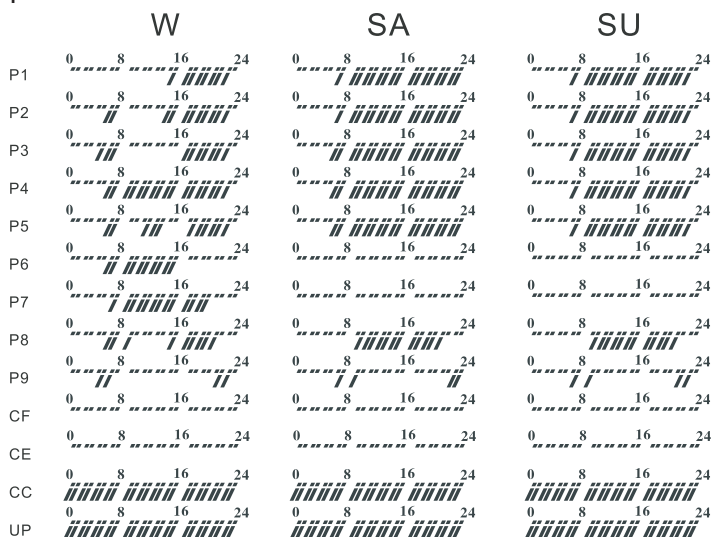
Нажмите и удерживайте кнопку «комфорт и эко режимы» (13) в течении 5 секунд и Вы сможете изменить измерение температуры с Цельсия на Фаренгейт.

3.5 Описание программ (рис.4)

(W- будни дни, SA- суббота, SU- воскресенье)

- P1: Высокая температура в течение дня и вечера
- P2: Высокая температура в течение утра, дня и вечера
- P3: Высокая температура в течение утра, дня и вечера
- P4: Присутствие в помещении
- P5: Ланч
- P6: Офис - короткий день
- P7: Офис
- P8: Детская
- P9: Спальня
- CF: Постоянная защита от замерзания
- CE: Энергосберегающий режим
- CC: Комфортная температура
- UP: Программа на неделю, установленная пользователем

Рис. 4



3.6 Установка первоначальных заводских программ

Посмотрите на описание всех программ и объяснение особенности их использования.

- Нажмите кнопку «выбор программы» (5). На дисплее высветится дата, тип программы, которая активирована, температура и программный цикл.
- Используйте кнопки «вниз»/ «вверх» для установки верной программы.
- Нажмите кнопку «выбор программы» (5) снова для завершения установки. Тип программы перестанет светиться. Теперь программа установлена и начинает работать в настоящем времени.

3.7 Установка программы пользования на неделю

3.7.1 Выбор программного типа описан в пункте 3.6

- Нажмите кнопку «программы»(8). Дата, время, последовательность и тип программ должны отобразиться на дисплее.
- Если вы хотите установить программу на особый день, нажмите кнопку таймера(7), пока этот день не будет показан на дисплее.

3.7.2 Программирование энергосберегающего периода

Используйте кнопку «вниз»(7), чтобы войти в необходимые настройки энергосберегающего периода. Таймер продвигается в шагах по полчаса. Единицы периода комфорта в программе будут отменены согласно урегулированию таймера. Когда Вы отпустите кнопку «вниз»(7), следующая единица комфортного периода будет активна.

3.7.3 Программирование комфортного периода

Используйте кнопку «вниз»(7), чтобы войти в необходимые настройки комфортного периода. Таймер продвигается в шагах по полчаса. Когда Вы отпустите кнопку «вниз»(7), соответствующая единица периода комфорта в последовательности программы будет активна.

3.7.4 Программирование конвектора на сутки (период 24 часа)

Создайте свою программу комфорт и эко режимов на 24 часа. После того как программа отработала 24 часа, на дисплее высветится 00:00(полночь). Конвектор готов для нового программирования на следующие сутки. Нажмите кнопки «вверх» и «вниз» одновременно для начала нового программирования.

3.7.5 Копирование суточной программы (период 24 часа)

Если одна и та же программа работала несколько дней подряд, просто сохраните ее в соответствующие дни.

LCD display windows



- Найдите суточный период, который Вы хотите скопировать.
- Нажмите кнопку «копирование программы»(10). На дисплее отобразится «сору».
- Нажмите кнопку «таймер» (11), чтобы обозначить в какой именно день Вы хотите скопировать программу.
- Нажмите кнопку «копирование программы»(10), чтобы закончить операцию. Повторите эту операцию для копирования программы на другой день. Нажмите кнопку «копирование программы»(10). На дисплее отобразится «Сору» и Вы сможете выбрать дату (знак выбора даты будет мигать).

3.7.6 Завершение недельной программы

Нажмите кнопку «программы»(8) для завершения недельной программы. Блок управления должен показать корректный день, тип программы «UP», температуру, соответствующую зеленому или красному светодиодному индикатору и программу очередности режимов на настоящий день. Теперь программа активирована и готова к работе в настоящем времени. Информация о программе сохранена и не будет утеряна, когда используются заводские настройки.

3.8 Изменение пользовательской программы в течение недели

Откройте программу «UP», если сейчас работает другая программа. Посмотрите раздел 3.6 для выбора программы.

1. Нажмите кнопку «программы»(8) для открытия нужной программы.
 - Сделайте определенные изменения, как это описано в разделах 3.7.1- 3.7.6 о программировании. Вы внесли изменения в составленную суточную программу.

3.9 Регулирование температурных настроек.

Температура датчика относительно положению нагревателя в комнате. Если фактическая температура выше, чем настроенная, Вы можете это изменить, подстроив температуру программы. Например, если комфортная температура установлена на 24°C, а фактически в комнате 26°C, компенсируйте это установкой температуры на 22°C. Так же возможно увеличение температурных настроек, если комнатная температура опускается. Не стоит регулировать температуру, когда она стабильна.

- Нажмите кнопку «комфорт и эко режимы» (13). Настройки температуры и значок комфортной температуры готовы к регулировке.
- Используйте кнопки «вниз»/ «вверх» для урегулирования температуры.

3.10 Установка Летнего и Зимнего времени

- Нажмите кнопку «установка даты и времени» несколько раз, чтобы активировать режим изменения часов.
- Установите необходимое значение часов, соответствующее правильному значению времени кнопками «Вверх» и «Вниз».

3.11 Настройка в случае перебоя питания

Все настройки, которые были установлены пользователем, сохранены надолго, после внезапного перебоя в питании конвектор будет перезапущен автоматически.

3.12 Функция «Защита детей»

- Нажмите кнопку «выбор программы»(5), чтобы активировать выбор.
- Нажмите кнопку «программы»(8) и кнопку «установка даты и времени» одновременно в течение нескольких секунд, пока значок замка не появится на дисплее. Теперь все кнопки и функции заблокированы. Для того, чтобы снять защиту нажмите ту же комбинацию кнопок, пока значок замка не исчезнет.

3.13 Температурный переключатель

Нажмите и удерживайте кнопку (13) в течении нескольких секунд и Вы сможете изменить настройки градусов с измерения по Цельсию (C) на измерение по Фаренгейту (F).

Заводские настройки предполагают измерения градусов по Цельсию.

3.14 Таймер

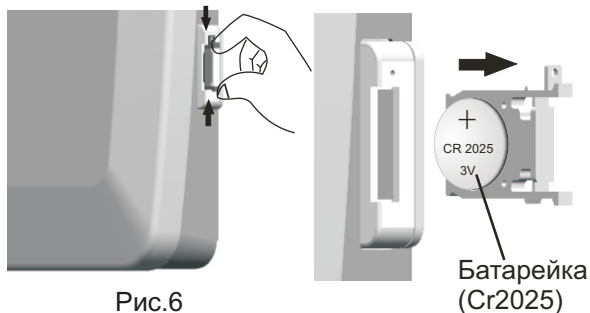
3.14.1 Когда прибор работает, нажмите кнопку «таймер»(14), затем используйте кнопки «вверх»/ «вниз» для выбора хронометража. Когда хронометраж будет активирован, прибор выключится.

3.14.2 Когда прибор выключен, нажмите кнопку «таймер»(14), затем используйте кнопки «вверх»/ «вниз» для выбора хронометража. Когда хронометраж будет активирован, прибор начнет работу над операцией.

3.14.3 Таймер установлен в единицах часа в течение 24 часов.

3.15 Разрядка батареи

Когда батарея разрядится, LCD экран отобразит значок разряженной батареи, тогда Вы должны будете ее заменить.



4. Уход

Во избежание пожара и аварийной ситуации, перед проведением профилактических работ, выключите прибор и отсоедините его от электрической сети, дайте ему остыть в течение 10 минут. Прибор необходимо регулярно мыть для удаления пыли загрязнений с внешних поверхностей.

5. Чистка прибора

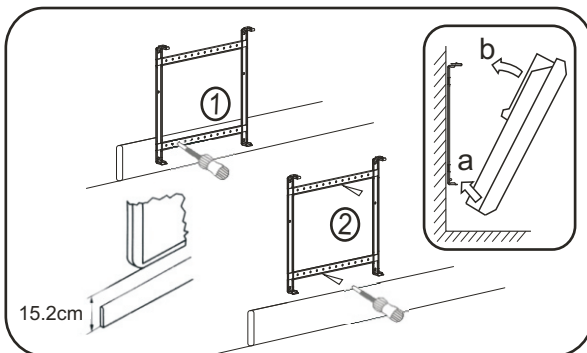
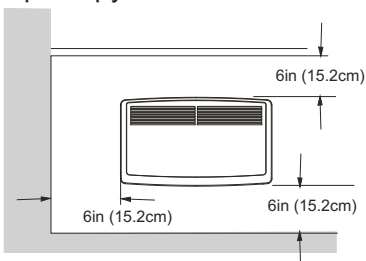
Корпус прибора следует время от времени протирать мягкой влажной тряпкой. Не используйте абразивные, пеномоющие средства и растворители.

Примечание: Не волнуйтесь, если спустя какое-то время Ваш конвектор изменит цвет корпуса (пожелтеет). Это может произойти из-за сигаретного дыма или других разъедающих цвет веществ. Не переживайте, это следствие времени и окружающей среды, а не заводская ошибка.

6. Сборка и монтаж прибора

Необходимые инструменты:

1. электрическая дрель
2. крестовая отвертка
3. мерная рулетка



Не устанавливайте нагреватель ближе, чем на 6' (15.2см) на вертикальную/горизонтальную поверхность. При размещении прибора необходимо соблюдать минимальное расстояние от различных препятствий.

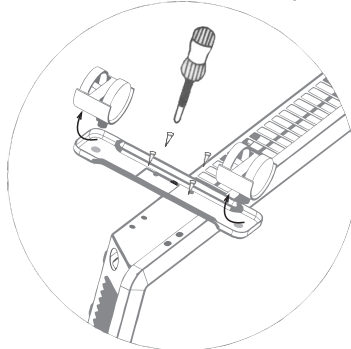
Настенная установка

1. просверлите отверстие необходимого диаметра в стене, вставьте дюбели.
2. приложите кронштейн крепления и закрепите установочные винты, закрепив тем самым кронштейн на стене.
3. конвектор необходимо присоединить с помощью щелевых отверстий на задней панели к стенному кронштейну.

Напольная установка прибора

1. нажмите и ослабьте все защелки.
2. с помощью защелок отсоедините конвектор от ножек.

Установка ножек



7. Меры безопасности

Уберите электрические провода, занавески и другие предметы мебелировки подальше от конвектора.

- 1) Внимательно ознакомьтесь с инструкцией по эксплуатации, прежде чем начать работу с конвектором.
- 2) Строго запрещается использовать конвектор в помещении с горючими (взрывоопасными) газами и пылью.
- 3) Все горючие и легко воспламеняющиеся предметы должны находится на расстоянии не меньше одного метра.
- 4) Не используйте прибор при открытом окне, если прибор установлен непосредственно под окном.
- 5) Не устанавливайте прибор на сквозняке, который может нарушить регулирование температуры (под отверстием принудительной регулируемой системы вентиляции и т. д.)
- 6) Прибор предназначен для настенной установки, либо для установки на специальные колесики (поставляются в комплекте).
- 7) Запрещено частично или полностью загораживать решетки забора и выхода воздуха, так как это может привести к перегреву прибора.
- 8) Установка должна иметь устройство отключения с расстоянием размыкания контакта, по крайней мере, 0.9 м.
- 9) При соблюдении потребителем правил установки, эксплуатации и технического обслуживания производитель устанавливает на него срок службы 5 лет.

При утилизации конвектора необходимо учитывать местные экологические законы и рекомендации.

10) Данный прибор оборудован термостатом, который автоматически включит прибор, если температура в комнате достигнет нижней допустимой точки и так же самостоятельно выключит конвектор, если температура возрастет до верхней допустимой точки.

11) **ВНИМАНИЕ:** Чтобы избежать перегрева конвектора, не накрывайте прибор во время работы.

12) Каждые пять лет внутренние компоненты должны быть проверены и протестированы квалифицированным специалистом.

13) **ВНИМАНИЕ:** Прибор должен быть включен в сеть с заземлением. Для обеспечения Вашей безопасности заземление должно соответствовать установленным электротехническим нормам. Не пользуйтесь нестандартными источниками питания и устройствами подключения.

14) Прибор должен быть подключен к сети электропитания 220/240 В 50 Гц

15) Данный прибор не должен использоваться детьми и людьми с ограниченными физическими возможностями, без посторонней помощи.

16) Данный прибор является переметом бытовой техники, а не игрушкой. Следите, чтобы дети не дотрагивались для прибора.

17) Ремонт конвектора может выполнить только специально обученный электрик. Не правильно выполненный ремонт создает серьезный риск пользователю.

18) Извлекайте штепсельную вилку из розетки, когда прибор не используется.