

# Montage- und Bedienungsanleitung

---

01/2005

Baureihe

**CR 250 W**  
**CR 250 WA**

## Inhaltsverzeichnis

Inhalt	Seite
<b>1. Konformitätserklärung</b>	<b>2</b>
<b>2. Sicherheitshinweise</b>	<b>3</b>
2.1 Allgemeines	3
2.2 Generelle Sicherheitshinweise	3
<b>3. Einsatz und Technische Beschreibung</b>	<b>3</b>
3.1 Einsatz der Pumpen	3
3.2 Technische Daten	3
3.3 Betriebsbedingungen	3
3.4 Explosionsgefährdete Bereiche	4
<b>4. Garantie</b>	<b>4</b>
<b>5. Transport und Lagerung</b>	<b>4</b>
<b>6. Elektroanschluss</b>	<b>4</b>
<b>7. Montage und Installation</b>	<b>4</b>
7.1 Bodenaufstellung	4
7.2 Automatische Schwimmerschaltung	4
7.3 Schwimmerschaltung zum Zwischenkuppeln	5
<b>8. Inbetriebnahme</b>	<b>5</b>
<b>9. Wartung und Reparatur</b>	<b>5</b>
<b>10. Störungen-Ursache-Abhilfe</b>	<b>6</b>
<b>11. Baumaße</b>	<b>6</b>
<b>12. Ersatzteillisten und -zeichnungen</b>	<b>7</b>
12.1 Ersatzteilliste	7
12.2 Ersatzteilzeichnung	7
<b>13. Garantieschein und -bedingungen</b>	<b>8</b>
<b>14. HOMA Vertragskundendienste</b>	<b>8</b>

## 1. Konformitätserklärung

### EG-Konformitätserklärung im Sinne der EG-Maschinenrichtlinie 89/392/EWG, Anhang II A

Wir, die HOMA Pumpenfabrik GmbH, Industriestrasse 1, D-53819 Neunkirchen-Seelscheid, erklären hiermit, dass die Pumpentypen

CR 250 W      CR 250 WA

aufgrund ihrer Konzipierung und Bauart sowie in der von uns in Verkehr gebrachten Ausführung den einschlägigen grundlegenden Sicherheits- und Gesundheitsanforderungen der EG-Maschinenrichtlinien entsprechen. Bei einer nicht mit uns abgestimmten Änderung der Pumpen verliert diese Erklärung Ihre Gültigkeit

#### EG-Richtlinien, denen die Pumpen entsprechen:

EG-Maschinenrichtlinie	98/ 37/EG
EG-Richtlinie elektromagnetische Verträglichkeit sowie die Änderung	89/336/EG
EG-Niederspannungsrichtlinie <sup>1)</sup>	92/ 31/EG
EG-Richtlinie explosionsgeschützte Betriebsmittel <sup>2)</sup>	93/ 68/EG
EG-Bauproduktenrichtlinie	73/ 23/EG
	94/ 9/EG
EG-Bauproduktenrichtlinie	89/106/EG

#### Angewandte harmonisierte Normen:

EN 60335-2-41 <sup>1)</sup>	EN 60335-1 <sup>1)</sup>	EN 60034 Teil 5
EN 60204 Teil 1 <sup>1)</sup>	EN 61000-6-1	EN 61000-6-2
EN 61000-6-3	EN 61000-6-4	EN 55014-1
EN 55014-2	EN 61000-3-2	EN 61000-3-3
EN 12050-1-4	EN 292	EN 50014/18/19/20 <sup>2)</sup>

#### Insbesondere angewandte nationale Normen und technische Spezifikationen (die sonstigen angewandten Normen für den allgemeinen Maschinenbau sind im Konstruktionsbereich aufbewahrt):

ISO 9906	DIN 24250
----------	-----------



(Dr. Klaus Hoffmann, Geschäftsführung)  
01.06.2004 HOMA Pumpenfabrik GmbH

<sup>1)</sup> gilt nicht für Ausführung Ex

<sup>2)</sup> gilt nur für Ausführung Ex

## 2. Sicherheitshinweise

### 2.1. Allgemeines

#### Kennzeichnung von Hinweisen in dieser Bedienungsanleitung

⚠ Die in dieser Bedienungsanleitung enthaltenen Sicherheitshinweise, deren Nichtbeachtung Gefährdungen für Personen hervorrufen kann, sind mit einem allgemeinen Gefahrensymbol, Sicherheitszeichen nach DIN 4844-W 9, gekennzeichnet.

⚠ Bei Warnung vor elektrischer Spannung erfolgt Kennzeichnung mit Sicherheitszeichen nach DIN 4844-W 8.

### 2.2. Generelle Sicherheitshinweise

Hier nicht genannte allgemeine Vorschriften und Normen behalten ebenfalls ihre Gültigkeit.

⚠ Diese Bedienungsanleitung enthält grundlegende Hinweise, die bei Aufstellung, Betrieb und Wartung zu beachten sind. Daher ist diese Bedienungsanleitung unbedingt vor Montage und Inbetriebnahme vom Monteur und Betreiber zu lesen und muss ständig am Einsatzort der Maschine/Anlage verfügbar sein. Personen, die mit dieser Bedienungsanleitung (Gebrauchsanweisung) nicht vertraut sind, dürfen das hier beschriebene Gerät nicht benutzen.

**Kinder und Jugendliche unter 16 Jahren dürfen die Pumpe nicht benutzen und sind vom angeschlossenen Gerät fernzuhalten.**

⚠ Der Arbeitsbereich ist zweckmäßig abzusperren und muss den örtlichen Vorschriften für den Arbeitsschutz entsprechen.

⚠ Vergewissern Sie sich, dass der Fluchtweg vom Arbeitsbereich nicht versperrt ist.

⚠ Um Erstickung und Vergiftungen auszuschließen, ist zu gewährleisten, dass ausreichend Sauerstoff am Arbeitsplatz vorhanden ist und dass keine giftigen Gase im Arbeitsbereich vorkommen.

⚠ Müssen Arbeiten mit Schweißgeräten oder Elektrowerkzeugen durchgeführt werden, ist festzustellen, ob keine Explosionsgefahr besteht.

⚠ Unmittelbar nach Abschluss der Arbeiten müssen alle Sicherheits- und Schutzvorrichtungen wieder angebracht bzw. in Funktion gesetzt werden.

⚠ Der Betreiber ist im Arbeitsbereich des Gerätes gegenüber Dritten verantwortlich.

⚠ Niemals bei laufender Pumpe oder bei noch rotierendem Pumpenlaufrad in die Saugöffnung oder Drucköffnung des Pumpengehäuses greifen.

⚠ Während des Betriebes der Pumpe dürfen sich Personen nicht im Fördermedium aufhalten.

⚠ Die Unfallverhütungsvorschriften sowie die allgemein anerkannten Regeln der Technik sind einzuhalten. Wir weisen darauf hin, dass wir nach dem Produkthaftungsgesetz für Schäden, die durch unser Gerät verursacht werden, wenn die Hinweise und Vorschriften aus dieser Bedienungsanleitung nicht eingehalten werden, **nicht haften**.

## 3. Einsatz und Technische Beschreibung

### 3.1. Einsatz der Pumpen

⚠ Beim Einsatz der Pumpen zur Reinigung bzw. Wartungen in Schwimmbecken ist sicherzustellen, dass sich keine Personen im Fördermedium aufhalten und die Pumpen mit einer Fehlerstrom-Schutzeinrichtung mit einem Bemessungsfehlerstrom von nicht mehr als 30 mA versorgt werden.

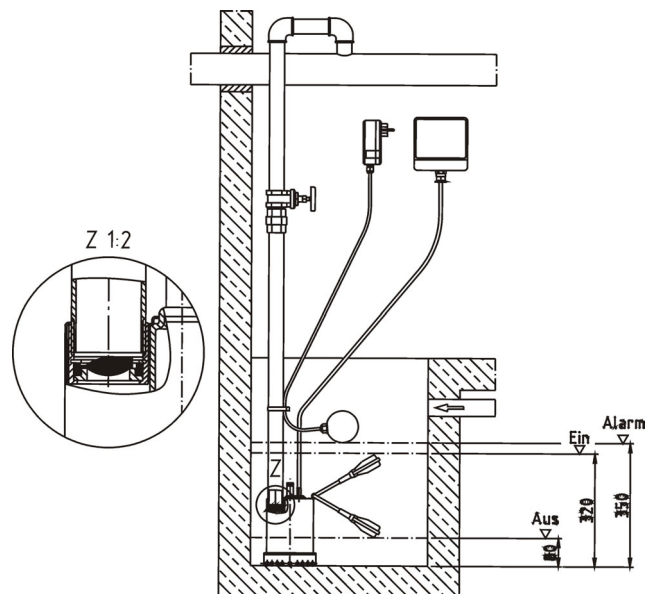
Die Baureihe CR 250 eignet sich zum Fördern von Schmutzwasser, Regenwasser oder Grundwasser mit festen Bestandteilen (Korngröße siehe 3.2).

Anwendungsbereiche sind z.B.

Schmutzwasserentsorgung in Kellerräumen, Trockenhaltung von Gruben und Räumen.

Die Pumpen sind nicht geeignet zum Fördern von Medien mit stark abrasiven Anteilen (z.B. Sand, Kies, Steine). Bei chemisch aggressiven Anteilen im Fördermedium ist unbedingt die Beständigkeit der verwendeten Pumpenwerkstoffe zu beachten.

Die Pumpen sind für den transportablen als auch für den stationären Betrieb geeignet. Die Installation ist freistehend auf festem Untergrund.



### 3.2. Technische Daten

Druckanschluss	R 1 1/4" IG
Korngröße	10 mm
Spannung	230 V / 1 Ph
Drehzahl	2900 U/min
Isolationsklasse	F
Schutzart	IP 68
Netzanschlussleitung	10 m
Kabeltyp	H 05 RN-F
Gewicht	4,2 kg

### 3.3. Betriebsbedingungen

**Temperatur des Fördermediums:** 35°C, kurzzeitig bis maximal 60°C.

**Dichte des Fördermediums: max.:** 1100 kg/m<sup>3</sup>

**PH-Wert:** 6 bis 8.

**Niveau des Fördermediums:** Das minimale Niveau des Mediums muss stets über der Oberkante des Saugsiebes liegen.

**Betriebsart:** Die Motoren sind für den Dauerbetrieb S1 untergetaucht ausgelegt, maximal 15 Schaltungen pro Stunde. Unsere Garantiebedingungen sowie Wartungsempfehlungen beziehen sich ausschließlich auf den Einsatz der Pumpen im Aussetzbetrieb. Verkürzte Garantiezeiten und Wartungsintervalle bei Dauerbetrieb erfragen Sie bitte über unseren Werkkundendienst.

### 3.4. Explosionsgefährdete Bereiche

⚠ Zum Betrieb in explosionsgefährdeten Bereichen dürfen ausschließlich explosionsgeschützte Pumpen (siehe HOMA Lieferprogramm) eingesetzt werden.

## 4. Garantie

Garantieleistungen auf die in dieser Anleitung beschriebenen Pumpen setzen die Beachtung und Einhaltung aller in der Anleitung enthaltenen Hinweise voraus, insbesondere bezüglich des Einsatzes, der Installation und des Betriebes.

## 5. Transport und Lagerung

⚠ Die Pumpe niemals am Anschlusskabel oder am Druckschlauch oder -rohr anheben oder transportieren, sondern stets am Tragriff bzw. den Tragösen. Falls notwendig eine Kette zum Anheben befestigen.

⚠ Die Pumpe kann in senkrechter oder waagerechter Position transportiert werden, beim Transport nicht werfen oder stürzen. Bei längerer Lagerung ist die Pumpen gegen Feuchtigkeit, Wärme oder Frost zu schützen.

## 6. Elektroanschluss

⚠ Eine fachmännische Prüfung vor Inbetriebnahme muss sicherstellen, dass die geforderten elektrischen Schutzmaßnahmen vorhanden sind. Erdung, Nullung, Trenntrafo, Fehlerstrom- oder Fehlerstromschutzschalter müssen den Vorschriften des zuständigen Elektrizitätswerkes entsprechen.

⚠ Die in den Technischen Daten angegebene Spannung muss der vorhandenen Netzspannung entsprechen.

⚠ Tauchmotorpumpen, die zur Verwendung im Freien bestimmt sind, müssen eine Netzanschlussleitung von mindestens 10 m Länge haben.

⚠ Stellen Sie sicher, dass die elektrischen Steckverbindungen im überflutungssicheren Bereich liegen bzw. vor Feuchtigkeit geschützt sind. Netzanschlusskabel und Stecker sind vor Gebrauch auf Beschädigung zu prüfen.

⚠ Das Ende des Anschlusskabels darf nicht ins Wasser eingetaucht werden, da sonst Wasser in den Motor-Anschlussraum gelangen kann.

⚠ Motorschutzschalter bzw. Schaltgeräte dürfen niemals in explosionsgefährdeten Bereichen montiert werden.

⚠ Vorschrift für Österreich: Bei Verwendung in Schwimmbecken und Gartenteichen darf die Pumpe nur über einen Trenntransformator gemäß ÖVE-EM 42 Teil 2 (2000)/1974 §2022 betrieben werden.

**Bitte fragen Sie Ihren Elektrofachmann!**

Die Pumpen werden anschlussfertig mit Netzanschlussleitung und Stecker geliefert. HOMA-Schaltgeräte z.B. für Doppelpumpstationen sind als Zubehör lieferbar (s. Schaltgeräte-Programm). Bei Verwendung anderer Schaltgeräte ist bei der Auslegung des Motorschutzschalters auf den Nennstrom des Motors und die richtige Kondensatorgröße zu achten (siehe Typenschild).

## 7. Montage und Installation

⚠ Maximale Eintauchtiefe beachten (siehe Typenschild).

⚠ Bei Verwendung im Schachtbetrieb ist die Schachtoffnung nach Montage der Pumpe mit einer trittsicheren Abdeckung zu versehen.

⚠ Folgeschäden z.B. durch eine Überflutung von Räumen bei Störungen an der Pumpe hat der Betreiber durch geeignete Maßnahmen (z.B. Installation von Alarmanlage, Reservepumpe o.ä.) auszuschließen.

### 7.1. Bodenaufstellung

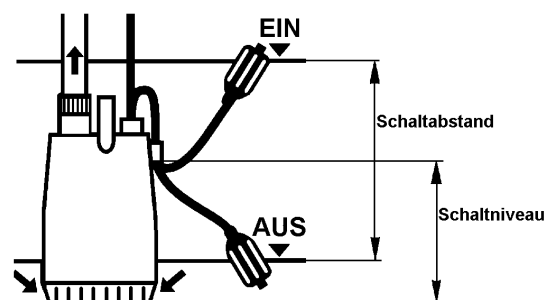
**Hinweis:** Beim Anschluss der Druckleitung dürfen auf die Doppelmuffe geschraubte Kupplungen oder Rohrstücke das Öffnen der Rückschlagklappe nicht blockieren, da die Pumpe sonst nicht ihre volle Förderleistung erreicht. Absperrschieber und Rückschlagklappen sind ggf. nach den örtlichen Vorschriften in die Druckleitung zu montieren. Die Druckleitung bestehend aus Steigrohr oder Schlauch muss spannungsfrei montiert werden, bei Verwendung eines Schlauches ist darauf zu achten, dass der Schlauch ein auf den Durchmesser des Druckanschlusses abgestimmtes Maß besitzt und knickfrei verlegt wird.

Die Pumpe am Haltegriff mit Seil oder Kette befestigen und daran ins Fördermedium herunterlassen. Bei schlammigem Untergrund Steine o.ä. unter die Pumpe legen, um ein Einsinken zu verhindern.

### 7.2 Automatische Schwimmerschaltung (nur bei Modell CR 250 WA)

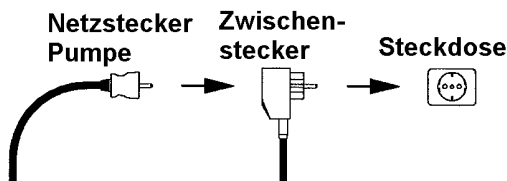
Bei Ansteigen des Wasserstandes auf ein bestimmtes Höchstniveau (Einschaltpunkt) schaltet der aufschwimmende Schwimmer die Pumpe automatisch ein. Ist der Wasserstand durch das Abpumpen auf ein bestimmtes Mindestniveau (Ausschaltpunkt) gesunken, schaltet der

Schwimmer die Pumpe ab.



### 7.3 Schwimmerschaltung zum Zwischenkuppeln

Pumpen ohne Schwimmerschaltung können nachträglich mit einer HOMA Schwimmerschaltung zum Zwischenkuppeln ausgerüstet werden. Der Elektroanschluss erfolgt indem die Schwimmerschaltung zwischen Steckdose und Netzstecker der Pumpen zwischengekuppelt wird.



Bei nachträglicher Installation das Schwimmerkabel entsprechend dem gewünschten Schaltabstand und Schaltniveau an der Pumpe, dem Steigrohr oder einem anderem fest installiertem Punkt befestigen. In keinem Fall darf der Schwimmer mit Kabel einfach in das Fördermedium geworfen werden, da korrektes Schalten nur bei einer Drehbewegung des Schwimmers um den Befestigungspunkt des Kabels möglich ist. Mögliche Folgen bei Nichtbeachtung sind Überflutung (Pumpe schaltet nicht ein), bzw. Zerstörung der Pumpe durch Trockenlauf (Pumpe schaltet nicht ab).

**Wichtig:** Nach jedem Verändern der Schwimmerbefestigung ist unbedingt die einwandfreie Funktion der Schwimmerschaltung durch einen Probelauf zu kontrollieren.

### 8. Inbetriebnahme

Die Pumpe niemals längere Zeit trocken laufen lassen (Überhitzungsgefahr).

Die Pumpe muss im Fördermedium eingetaucht und entlüftet sein. Absperrventile öffnen. Der Schwimmerschalter ist auf die korrekte Position des Schalters zu prüfen (s. Abschnitt 7.2.).

#### Niveaunabhängiger Dauerbetrieb

Wenn eine Pumpe mit automatischer Schwimmerschaltung im Dauerbetrieb ohne Funktion des Schwimmers betrieben werden soll, wird bei Modellen mit Schaltgerät der Wahlschalter auf Handbetrieb gesetzt. Bei Modellen ohne Schaltgerät kann der Schwimmer oberhalb der Pumpe z. B. an Druckleitung oder Anschlusskabel festgebunden werden. Dieser Betrieb sollte nur unter Überwachung stattfinden, um einen Trockenlauf der Pumpe bei zu geringem Wasserstand zu vermeiden. Nach Ende des Dauerbetriebes muss die Pumpe wieder auf Automatik-Betrieb gesetzt werden.

### 9. Wartung und Reparatur

⚠ Bei einem eventuellen Defekt der Pumpe dürfen Reparaturarbeiten nur durch das Herstellerwerk oder einer autorisierten Fachwerkstatt durchgeführt werden. Umbau oder Veränderungen an der Pumpe sind nur nach Absprache mit dem Hersteller zulässig. Es dürfen nur Original HOMA-Ersatzteile verwendet werden.

⚠ Wir weisen darauf hin, dass wir nach dem Produkthaftungsgesetz für Schäden, die durch unser Gerät verursacht werden und auf unsachgemäßen Reparaturversuchen beruhen, welche nicht vom Herstellerwerk oder einer autorisierten Fachwerkstatt durchgeführt wurden, oder wenn bei einem Teileaustausch keine ORIGINAL-ERSATZTEILE

verwendet wurden, **nicht haften**. Für Zubehörteile gelten die gleichen Bestimmungen.

⚠ Vor jeder Arbeit die Pumpe vom Elektroanschluss trennen, um ein versehentliches Einschalten der Pumpe während der Arbeit zu vermeiden!

⚠ Vor Beginn der Arbeit den Stillstand aller rotierenden Teile abwarten!

⚠ Vor Beginn der Arbeiten die Pumpe gründlich mit sauberem Wasser reinigen, Pumpengehäuse auch innen durchspülen. Bei der Zerlegung Pumpenteile jeweils mit Wasser reinigen.

⚠ Bei Pumpentypen mit Ölsperkammer kann beim Lösen der Öl-Kontrollschraube Überdruck aus der Ölsperkammer entweichen. Schraube erst dann völlig herausrauben, wenn Druckausgleich erfolgt ist.

Die Pumpe sollte bei normalem Betrieb mindestens einmal jährlich überprüft werden. Bei Dauerbetrieb oder besonderen Bedingungen (z.B. stark abrasives Fördermedium) sind die Wartungen nach jeweils 1.000 Betriebsstunden durchzuführen.

Um einen problemlosen Betrieb der Pumpe langfristig zu erreichen, sollten bei Wartungen stets zumindest die nachfolgenden Überprüfungen vorgenommen werden:

- Stromaufnahme (A) mit Meßgerät kontrollieren und mit dem Sollwert (Betriebspunkt oder Nennstromangabe auf dem Typenschild) vergleichen.

- Pumpengehäuse und Laufrad auf sichtbaren Verschleiß prüfen, ggf. austauschen.

- Wellenlager durch Drehen der Welle auf freien und geräuschlosen Lauf prüfen. Bei Schäden ist eine Generalüberholung durch eine HOMA-Fachwerkstatt bzw. den Werkskundendienst notwendig.

- Kabel und Kabeleinführung auf Wasserdichtheit oder Beschädigungen prüfen (Sichtprüfung).

#### Zusätzlich bei Pumpentypen mit Ölsperkammer:

##### - Ölstand und Ölzustand

Pumpe horizontal legen, so dass sich die Ölkammerschraube (bei größeren Pumpen: eine der beiden Ölkammerschrauben) oben befindet. Die Schraube entfernen und eine geringe Menge Öl entnehmen. Wenn das Öl trübe oder milchig ist, deutet dies auf eine schadhafte Wellendichtung hin. In diesem Fall den Zustand der Wellendichtungen durch eine HOMA-Fachwerkstatt oder den Werkskundendienst überprüfen lassen.

Das Öl sollte nach jeweils 3000 Betriebsstunden gewechselt werden. Ölsorte: Shell Tellus C22 oder biologisch abbaubares HOMA-ATOX (auf Wunsch lieferbar). Verbrauchtes Öl ist ordnungsgemäß zu entsorgen. Ölfüllmengen siehe Tabelle auf Seite...

#### Wartungsvertrag

Zur regelmäßigen fachmännischen Durchführung aller notwendigen Wartungs- und Kontrollarbeiten empfehlen wir den Abschluss eines Wartungsvertrages durch unseren HOMA-Wartungsservice. Bitte wenden Sie sich an unseren Werkskundendienst!

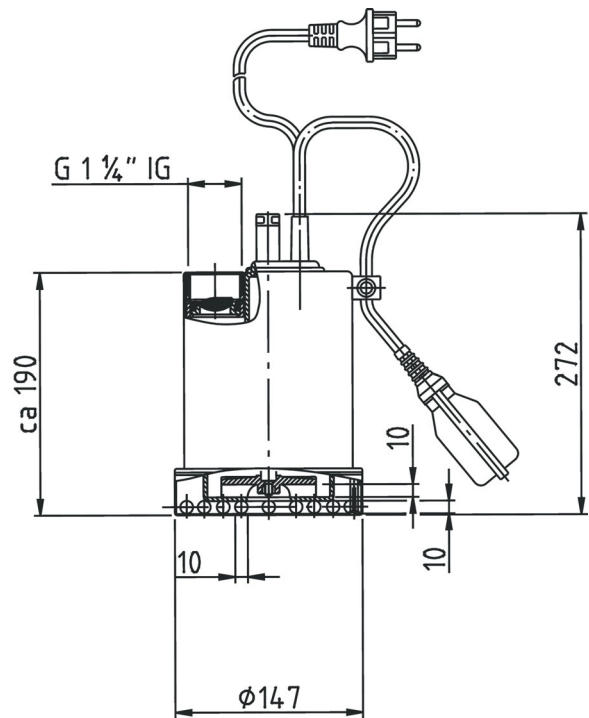
## 10. Störungen-Ursache-Abhilfe

**⚠** Vor jeder Wartung Pumpe vom Stromnetz trennen (Netzstecker ziehen)!

Störungen	Ursache	Abhilfe
Motor läuft nicht an. Die Sicherungen brennen durch oder der Motorschutzschalter löst sofort aus. <b>Achtung:</b> Nicht wieder einschalten!	<ul style="list-style-type: none"> <li>Keine Stromzufuhr, Kurzschluss, Fehlerstrom in Kabel oder Motorwicklung</li> <li>Sicherung durchgebrannt, da falscher Typ</li> <li>Laufrad durch Verunreinigungen verstopft.</li> <li>Schwimmerschalter verstellt oder defekt</li> </ul>	<ul style="list-style-type: none"> <li>Kabel und Motor von einer Elektro-Fachkraft überprüfen und ausbessern lassen</li> <li>Sicherung durch korrekten Typ ersetzen</li> <li>Laufrad reinigen</li> <li>Schwimmerschalter überprüfen und ggf. austauschen</li> </ul>
Pumpe läuft, aber der Motorschutzschalter löst nach kurzem Betrieb aus	<ul style="list-style-type: none"> <li>Motorschutzschalter zu niedrig eingestellt</li> <li>Erhöhte Stromaufnahme aufgrund von größerem Spannungsabfall</li> <li>Laufrad durch Verunreinigungen blockiert. Erhöhte Stromaufnahme in allen drei Phasen</li> </ul>	<ul style="list-style-type: none"> <li>Einstellung nach den Daten auf dem Pumpentypenschild vornehmen</li> <li>Spannung zwischen zwei Phasen messen. Toleranz <math>\pm 10\%</math> (<math>\pm 5\%</math> bei explosionsgeschützter Ausführung)</li> <li>Laufrad reinigen</li> </ul>
Pumpe läuft mit verringerter Leistung und zu niedriger Leistungsaufnahme	<ul style="list-style-type: none"> <li>Laufrad durch Verunreinigungen verstopft</li> <li>Falsche Drehrichtung (nur bei Drehstromausführung)</li> </ul>	<ul style="list-style-type: none"> <li>Laufrad reinigen</li> <li>Drehrichtung kontrollieren und evtl. zwei Phasen umtauschen (s. Abschnitt 6.3)</li> </ul>
Pumpe läuft, fördert aber kein Wasser	<ul style="list-style-type: none"> <li>Druckventil geschlossen oder blockiert</li> <li>Rückschlagventil blockiert</li> <li>Luft in der Pumpe</li> </ul>	<ul style="list-style-type: none"> <li>Druckventil überprüfen und dieses öffnen oder reinigen</li> <li>Rückschlagventil reinigen</li> <li>Pumpe entlüften</li> </ul>
Pumpe schaltet laufend ein und aus	<ul style="list-style-type: none"> <li>Schwimmerschalter hat Position verändert oder ist defekt</li> </ul>	<ul style="list-style-type: none"> <li>Position des Schwimmerschalters überprüfen bzw. austauschen</li> </ul>

## 11. Baumaße (in mm)

CR 250 W(A)



Ausführung CR 250 W: ohne Schwimmerschalter.

## 12. Ersatzteilliste und Zeichnungen

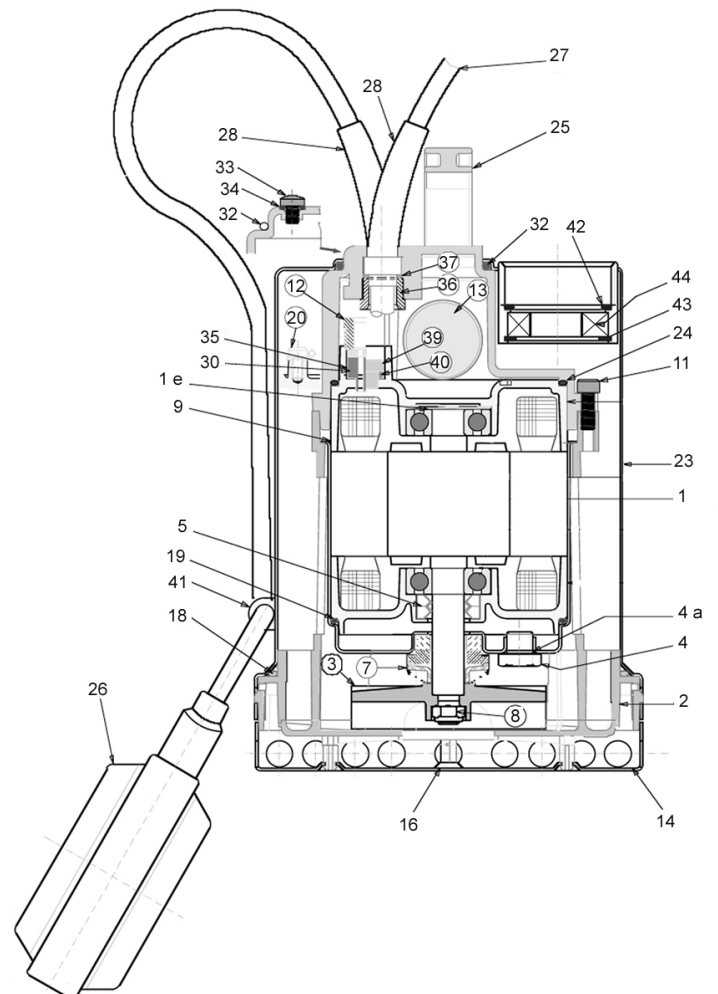
### 12.1 Ersatzteilliste

**ACHTUNG:** Die untenstehende Liste enthält Teile, die nicht in jedem Pumpentyp vorhanden sind. Deshalb bei Ersatzteilbestellung bitte immer angeben:

- Pumpentyp
- Baujahr (siehe Typenschild auf der Pumpe)
- Zeichnungsposition (xx : Genaue Positionsnummer bitte aus der Ersatzteilzeichnung entnehmen und bei Bestellung angeben, siehe unten)
- Artikelbezeichnung (siehe unten)
- Gewünschte Stückzahl

Pos.-Nr.	Bezeichnung
1	Motor komplett
2	Motorträger mit Diffusor
3	Laufgrad
4	Ölablaßschraube
4 a	Dichtring
5	Ring
7	Mechanische Dichtung
8	Mutter, selbstsichernd
9	O-Ring
11	Schraube
12	Kabeldurchführung
13	Kondensator
14	Laubfangsieb
16	Schraube, A2
18	O-Ring
19	O-Ring
20	Schraube, Messing
23	Motorgehäuse
24	O-Ring
25	Abdeckung
26	Schwimmerschalter
27	Kabel mit Stecker
28	Kabeleinführung
30	Kabeldichtring
32	O-Ring
33	Schraube, A2
34	O-Ring
35	Kabeldurchführung
36	Messing Buchse
37	Messing U-Scheibe
39	Schraube, verzinkt
40	Dichtring
41	Schwimmerhalter
42	Dichtung, Teflon
44	Ring für Rückflussverhinderer
44	Dichtklappe für Rückflussverhinderer

### 12.2 Ersatzteilzeichnung



### 13. HOMA Vertragskundendienste im Bundesgebiet

Anschrift	Anschrift
Kurt Gössel Nachf. Rudolf-Renner-Straße 76 <b>01796 Pirna</b> (0 35 01) 52 34 48	Sandritter Pumpen GmbH Akazienweg 16 <b>68809 Neulussheim</b> (0 62 05) 3 11 12
PAW Pumpen & Aggregate GbR Kleine Baschützer Str. 3 <b>02625 Bautzen</b> (0 35 91) 20 00 10	Giese Pumpentechnik Belsemer Steg 14 <b>72131 Ofterdingen</b> (0 74 73) 92413-0
Jürgen Veit Hainichener Straße 37 <b>09569 Oederan</b> (03 72 92) 6 03 35	Motoren Schumacher GmbH Auf Steingen 20 <b>72459 Albstadt-Lautlingen</b> (0 74 31) 95 83 24
Pumpen Ohl Friedrich-Engels-Straße 188 <b>13158 Berlin</b> (0 30) 9 12 11 20	G. Maier GmbH Gustav-Schwab-Str. 16 <b>72762 Reutlingen</b> (0 71 21) 26 90 0
Glaubrecht Pumpenservice GmbH Bornitzstr. 13 <b>10367 Berlin</b> (0 30) 5 59 22 08	Speidel GmbH & Co KG Am Autohof 1 <b>73037 Göppingen</b> (0 71 61) 67 80
HEKO Pumpen GmbH Meiendorfer Straße 71 <b>22145 Hamburg</b> (0 40) 6 91 90 90	Ziegler GmbH Adlerstraße 17 <b>74564 Crailsheim</b> (0 79 51) 84 72
Karl-Heinz Birr Glashüttenweg 6 <b>23568 Lübeck</b> (04 51) 3 61 91	HCS Scherer Tiengener Straße 14 <b>76227 Karlsruhe</b> (07 21) 4 21 48 + 40 70 35
Gerhard Frese Kreuzweg 5-7 <b>27367 Sottrum</b> (0 42 64) 12 50	Prokosch GmbH In den Breitwiesen 9 <b>76684 Östringen Odenheim</b> (0 72 59) 9 10 30
Pumpen Binek GmbH Kirchsteig 2 <b>31275 Lehrte</b> (0 51 36) 89 30 37	Wolfgang Bürk Forststr. 17 <b>79618 Rheinfelden</b> (0 76 23) 75 21 00
Rudolph Elektromotoren GmbH Pyrmonter Straße 40 <b>31789 Hameln</b> (0 51 51) 6 10 22	Ritz GmbH Carl-Zeiss-Str. 33 <b>79761 Waldshut-Tiengen</b> (0 77 41) 48 80
Dietrich Wuttke GmbH Bahnstr. 2 <b>32339 Espelkamp</b> (0 57 43) 5 30	Pumpen Plötz GmbH Schäufeleinstr. 5 <b>80687 München</b> (0 89) 54 70 31 0
K.W. Minich An der Autobahn 2 <b>34266 Niestetal/Heiligenrode</b> (05 61) 52 20 37-38	Rudolf Schabmüller Bunsenstraße 21 <b>85053 Ingolstadt</b> (08 41) 96 41 00
Schwarzer Gottfried-Leimbach-Straße 7 <b>37079 Göttingen</b> (05 51) 50 49 00	Klaus Engelbrecht Schäferweg 1 <b>85221 Dachau</b> (0 81 31) 7 86 47
Scheib Elektrotechnik GmbH Martinstr. 38 <b>40223 Düsseldorf</b> (02 11) 90 148-0	Martin Elektrotechnik Kuppelnaustraße 43 <b>88212 Ravensburg</b> (07 51) 2 30 73
Eugen Boss GmbH & Co. KG Tankweg 27 <b>44147 Dortmund</b> (02 31) 98 20 22-0	Schöllhorn Waldseer Straße 90 <b>88400 Biberach</b> (0 73 51) 2 90 00
Hülsbömer & Weischer Coermühle 2 B <b>48157 Münster</b> (0251) 21 54 79	ELMAR GmbH Griesgasse 19 <b>89077 Ulm-Söflingen</b> (07 31) 38 38 15
PFH Pumpenfachhandel GmbH Moselstr. 1 a <b>63452 Hanau</b> (0 18 05) 80 51 00	Walter Reif Elektromaschinenbau Landauer Str. 102 <b>94447 Plattling</b> (0 99 31) 66 87
Richard Heep Ahornstraße 63 <b>65933 Frankfurt</b> (0 69) 3 80 34 60	Dorner Elektro Bodelschwingstraße 71 <b>97753 Karlstadt</b> (0 93 53) 23 26
Burger Pumpen GmbH Industriestr. 11 <b>66583 Spiesen-Elversberg</b> (0 68 21) 795-0	
HOMA Pumpenfabrik GmbH Industriestr. 1 <b>53819 Nk.-Seelscheid</b> (0 22 47) 70 20 Hotline für Notfälle: (0 22 47) 70 20	<b>Weitere Servicepartner erfragen Sie bitte bei unserem Kundendienst unter der Telefonnummer (0 22 47) 70 23 31.</b>

## Garantiebedingungen

Auf das im beiliegenden Garantieschein beschriebene Produkt gewähren wir eine Garantie von im Garantieschein angegebener Dauer. Der Garantieschutz beginnt mit dem Tage des Verkaufs oder vorher mit der ersten Inbetriebnahme. Ein Garantieanspruch kann nur bei Vorlage des ausgefüllten Garantiescheins zusammen mit dem Kaufbeleg erhoben werden. Unsere Garantieleistung erstreckt sich auf die Beseitigung von Material- und Fertigungsfehlern. Kosten des Aus- und Einbaus des beanstandeten Gerätes am Einsatzort, Fahrtkosten des Reparaturpersonals zum und vom Einsatzort sowie Transportkosten sind nicht Bestandteil der Garantieleistung. Beanstandungen, deren Ursachen auf Einbau- oder Bedienungsfehler, unangemessene Einsatzbedingungen, mangelnde Pflege oder unsachgemäße Reparaturversuche zurückzuführen sind, sind von der Garantie ebenso ausgeschlossen wie normaler Verschleiß. Hierdurch entstandene Kosten, insbesondere Überprüfungs- und Frachtkosten, sind vom Absender bzw. Betreiber der Pumpe zu tragen. Dies gilt auch, wenn ein Garantieanspruch geltend gemacht worden ist, die werksseitige Überprüfung aber ergeben hat, dass das Gerät einwandfrei arbeitet und frei von Mängeln ist. Alle Erzeugnisse besitzen einen höchstmöglichen Qualitätsstandard. Jedes Produkt unterliegt vor der Auslieferung einer strengen technischen Endkontrolle. Sollte das Gerät trotzdem Anlass zu einer berechtigten Beanstandung geben, so haben Sie Anspruch auf eine entsprechende kostenlose Nachbesserung. Garantiereparaturen dürfen nur von unserem Werkskundendienst oder einer autorisierten Fachwerkstatt durchgeführt werden. Reparaturversuche durch den Kunden oder nicht befugte Dritte während der Garantiezeit bewirken ein Erlöschen des Garantieanspruches. Durch eine von uns erbrachte Garantieleistung wird weder die Garantiezeit verlängert, noch für die ersetzten Teile eine neue Garantiezeit begründet. Weitergehende Ansprüche sind ausgeschlossen. Insbesondere solche auf Minderung, Wandlung oder Schadenersatz, auch für Folgeschäden jeglicher Art.

Um eine schnellstmögliche Abwicklung zu gewährleisten, senden Sie bitte bei Vorliegen eines Garantieanspruches das beanstandete Produkt zusammen mit dem Garantieschein, Kaufbeleg und Angabe des Schadens frachtfrei an das Werk (Adresse auf dem Garantieschein). Reklamationen aufgrund von Transportschäden können wir nur weiterleiten, wenn der Schaden bei Zustellung der Ware von Spedition, Bahn oder Post festgestellt oder bestätigt wird.



## Garantieschein

Für die Tauchmotorpumpe \_\_\_\_\_

Nr. \_\_\_\_\_

leisten wir,  
entsprechend unseren Garantiebedingungen

### 12 Monate Garantie.

HOMA Pumpenfabrik GmbH  
Industriestraße 1  
D-53819 Nk.-Seelscheid  
Telefon: (0 22 47) 70 20  
Telefax: (0 22 47) 7 02 44  
Bahnstation: D-53819 Nk.-Seelscheid