

HIKACHI

ИНВЕРТЕРНЫЙ КОНДИЦИОНЕР МУЛЬТИСИСТЕМНОГО ТИПА ВНУТРЕННИЙ БЛОК ИНСТРУКЦИЯ ПО МОНТАЖУ

МОДЕЛЬ **HFC**
RAD-18NH7
RAD-25NH7
RAD-35NH7
RAD-50NH7

- Тщательно изучите процедуры правильного монтажа перед началом монтажной работы.
- Агенты по продаже должны информировать покупателей относительно правильного монтажа.
- Инструкции по наружному блоку вы найдете в "Руководстве по использованию", которое упаковано вместе с наружным блоком.

Инструменты, необходимые для монтажной работы

(Знаком обозначены инструменты, предназначенные специально для R410A) • Отвертки двух типов
• Рулетка • Нож • Пила • Мощная дрель диаметром 65мм
• Шестигранный ключ (32/34mm) • Ключи (14, 17, 22, 26мм)
• Детектор утечки газа • Кулачки для трубок
• Замазка (шпаклевка) • Виниловая лента • Клеици
• Оборудование для придания трубе формы раструба
• Переходник вакуумного насоса • Распределительная гребенка • Заправочный шланг • Вакуумный насос

УКАЗАНИЯ ПО ТЕХНИКЕ БЕЗОПАСНОСТИ

- Перед включением устройства в работу необходимо ознакомиться с указаниями по технике безопасности.
- Содержание данного раздела жизненно важно для обеспечения безопасности. Необходимо обращать особое внимание на нижеследующие указания.

▲ ПРЕДУПРЕЖДЕНИЕ ...Неправильные способы монтажа могут стать причиной смертельного случая или серьезного повреждения.

▲ ОСТОРОЖНО Неправильный монтаж может вызвать серьезные последствия.

● Не забудьте подсоединить заземление.

○ Данный знак говорит о запретах.

Необходимо обеспечить соответствующие условия работы устройства после монтажа. Пользователя следует научить правильным приемам эксплуатации устройства в соответствии с описанием в инструкции по эксплуатации.

▲ ПРЕДУПРЕЖДЕНИЕ

- Для монтажа устройства необходимо обратиться к вашему торговому агенту или к квалифицированному техническому специалисту. Результатом самостоятельного монтажа устройства может быть утечка воды, короткое замыкание или пожар.
- В процессе монтажа соблюдать указания, приведенные в инструкции по монтажу. Неправильный монтаж может привести к утечке воды, короткому замыканию или пожару.
- Монтаж устройств должен производиться в местах, которые обеспечивают полную несущую способность в соответствии с весом устройств. В противном случае может произойти падение устройств с опасными последствиями.
- При проведении электротехнических работ необходимо следовать правилам и указаниям по монтажу электротехнических устройств и использовать методы, описанные в инструкции по монтажу. Применять только кабели, предназначенные для воздушных кондиционеров. При использовании кабелей низкого качества, а также в результате неправильно выполненных работ может произойти короткое замыкание или пожар.
- При соединении внутренних и наружных блоков кондиционера следует использовать предназначенные для этого кабели. После подключения к клеммам соединительных элементов кабелей проверить плотность соединений. Неправильное подключение и неплотность контактов могут привести к перегреву и возникновению пожара.
- Для монтажа использовать только предназначенные для этого элементы. В противном случае могут произойти падение устройств, утечка воды, короткое замыкание или пожар.
- При установке кондиционера или перемещении его в другое место проследите за тем, чтобы в контур хладагента не попал воздух или другой газ, кроме указанного хладагента (R410A). В случае попадания другого газа давление в контуре может превысить норму, что может повлечь за собой разрыв трубопровода и причинить травму.
- Для R410A используйте только указанный комплект трубопроводного оборудования. Иначе может произойти разрушение медных труб или сбои в работе.
- При установке или снятии кондиционера убедитесь, что в цикле охлаждения не осталось воздуха или влаги. Иначе давление в цикле охлаждения может стать ненормально высоким и вызвать повреждение.
- В случае утечки газа-хладагента во время работы убедитесь, что помещение полностью проветрено. При контакте газа-хладагента с огнем может возникнуть ядовитый газ.
- После завершения установочных работ проверьте отсутствие утечки газа-хладагента. Если газ-хладагент протекает в помещение, вступая в контакт с огнем в обогревателях, может возникнуть ядовитый газ.
- Несанкционированные изменения в конструкции кондиционера могут быть опасными. При возникновении поломки обратитесь к квалифицированному специалисту по кондиционерам или электрику. Неправильно произведенный ремонт может служить причиной протечки воды, удара током и возгорания и т.д.
- Обязательно подключите провод заземления от шнура питания к наружному блоку, а также между внутренним и наружными блоками. Неправильное заземление может привести к поражению электрическим током.

▲ ОСТОРОЖНО

- При прямом подключении провода питания от наружного блока к распределительной коробке здания необходимо использовать автоматический выключатель. В случае иного способа подключения необходимо использовать главный выключатель с зазором между контактами более 3 мм. При отсутствии выключателя электроэнергия существует опасность электрического удара.
- Запрещается монтаж устройств вблизи от мест наличия горючих газов. Возможно возгорание наружного блока при наличии утечки горючего газа в месте его расположения. Трубки должны устанавливаться на опорах, с расстоянием между опорами не более 1 м.
- При монтаже отводного коллектора следует обеспечить беспрепятственный поток воды.
- Необходимо использовать шнур электропитания с аттестацией IEC. Тип шнура электропитания: NYM.

ВЫБОР МЕСТА УСТАНОВКИ

(При монтаже следует учитывать нижеследующие указания и перед монтажом получить согласие заказчика.)

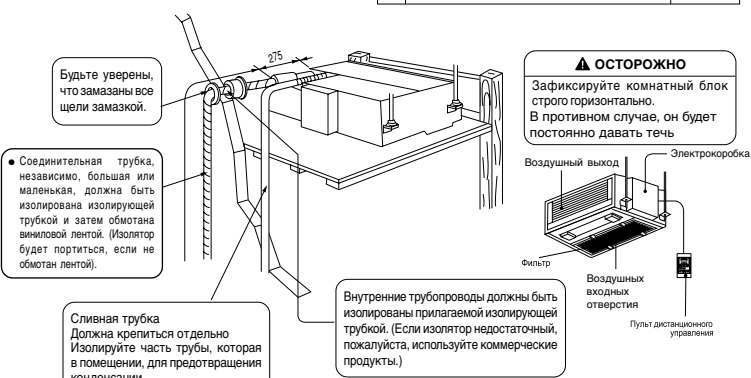
▲ ПРЕДУПРЕЖДЕНИИ

- Блок должен быть установлен в устойчивом, невибрирующем месте, обеспечивающем устойчивое его положение.

▲ ОСТОРОЖНО

- Не допускаются источники тепла вблизи блока и каке-либо препятствия выходу воздуха.
- Зазоры сверху, справа и слева указаны на рисунке ниже.
- Расположение должно быть удобно для соединения с внешним блоком и для стока воды.
- Во избежание шумовых помех, пожалуйста, разместите блок и его дистанционный регулятор на расстоянии не менее 1м от радио- и телеприемников.
- Во избежание ошибок в передаче сигнала от дистанционного регулятора, пожалуйста, помещайте регулятор подальше от высокочастотных установок и мощных радиосистем.

[Монтаж внутреннего блока]

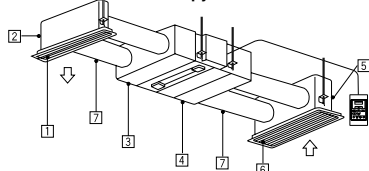


- "Разность высот" и "Длина трубопровода" внутреннего и наружного блока отличаются для разных типов наружного блока. Смотрите руководство по установке наружного блока.

1. РЕКОМЕНДАЦИЯ ДЛЯ УСТАНОВКИ

- Фигуры ниже - рекомендованный установочный тип для этой модели трубочки.
- Все дополнительные части, упомянутые для каждого установочного типа и винтов должны быть куплены в местном магазине перед установкой.

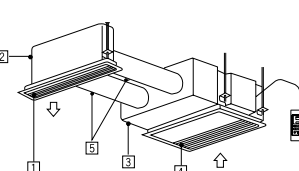
Полнотрубный тип



Необходимость в нижеследующих частях при установке полнотрубного типа (Местная закупка)

1	Выпускная решетка
2	Камера с выпускной решеткой 150 мм
3	Боковая выпускная камера 150 мм
4	Боковая воздухозаборная камера 150 мм
5	Камера с воздухозаборной решеткой 150 мм
6	Воздухозаборная решетка
7	Шланг 150 мм 1 м Шланг 150 мм 2 м

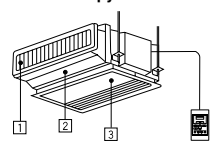
Полутрубный тип



Необходимость в нижеследующих частях при установке полутрубного типа (Местная закупка)

1	Выпускная решетка
2	Камера с выпускной решеткой 150 мм
3	Боковая выпускная камера 150 мм
4	Воздухозаборная решетка
5	Шланг 150 мм 1 м Шланг 150 мм 2 м

Беструбный тип



Необходимость в нижеследующих частях при установке беструбного типа (Местная закупка)

1	Выпускная решетка
2	Выпускная труба
3	Воздухозаборная решетка

2. Порядок выполнения монтажа и рекомендации

Необходимо тщательно продумать место монтажа, в особенности применительно к кондиционеру данного мультисистемного типа. Одной из причин этого являются большие трудоиздержки в случае необходимости изменения места установки после произведенного монтажа устройства.

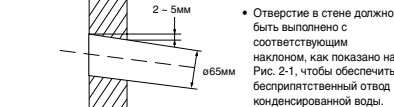


Рис. 2-1

2.1 Прodelайте отверстие в стене в соответствии с Рис. 2-1, для беспрепятственного отвода конденсированной воды.

2.2 Соединение

- Плотно закройте концы труб для предотвращения попадания влаги и воды.

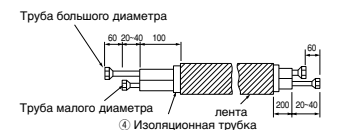


Рис. 2-2

(Блок: мм)

2.3 Установка сливной трубки

- Используйте поливинилхлоридную трубку ВР20 (внешний диаметр 25 мм) для сливной трубки.
- Обеспечьте изоляцию (толщиной 10 мм и более) сливной трубки внутри помещения.
- Обеспечьте беспрепятственный слив воды. Закрепите (напр. крючком) трубку без излишних подъемов и спусков.

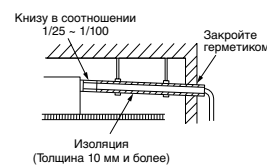


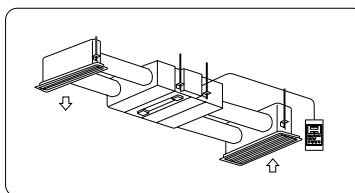
Рис. 2-3



Рис. 2-3

2.4 Метод установки блока типа

УСТАНОВКА ПОЛНОТРУБНОГО ТИПА

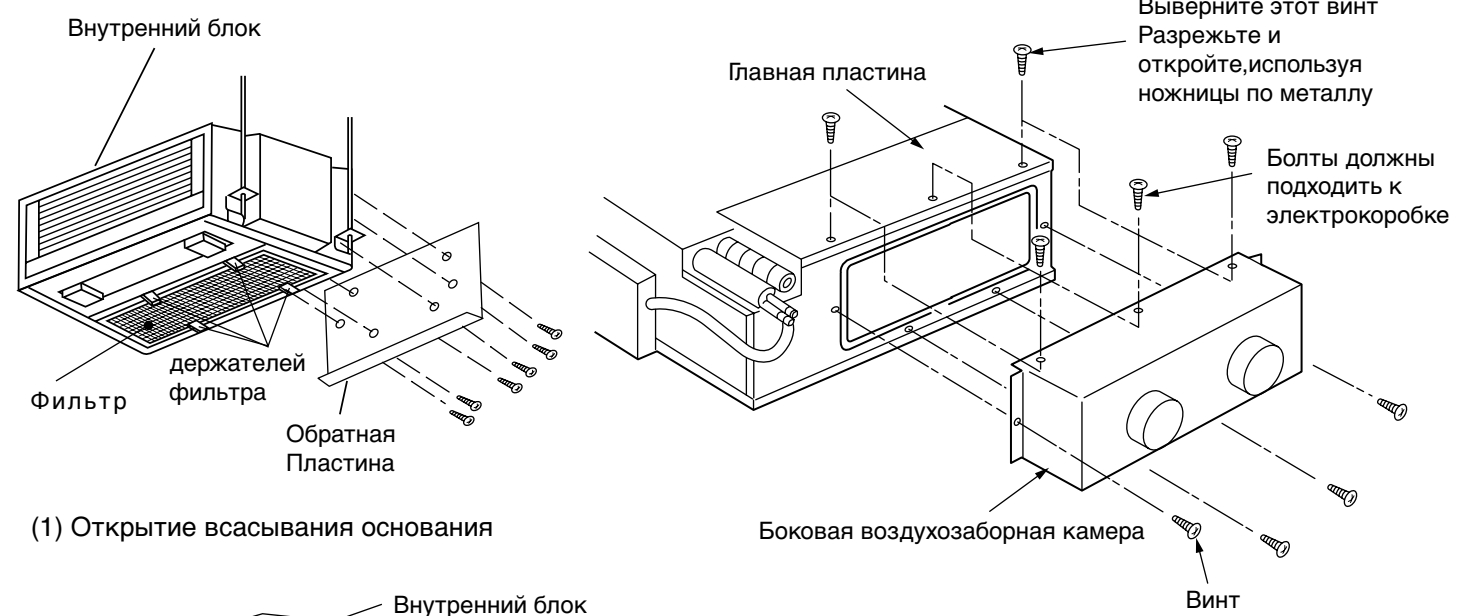
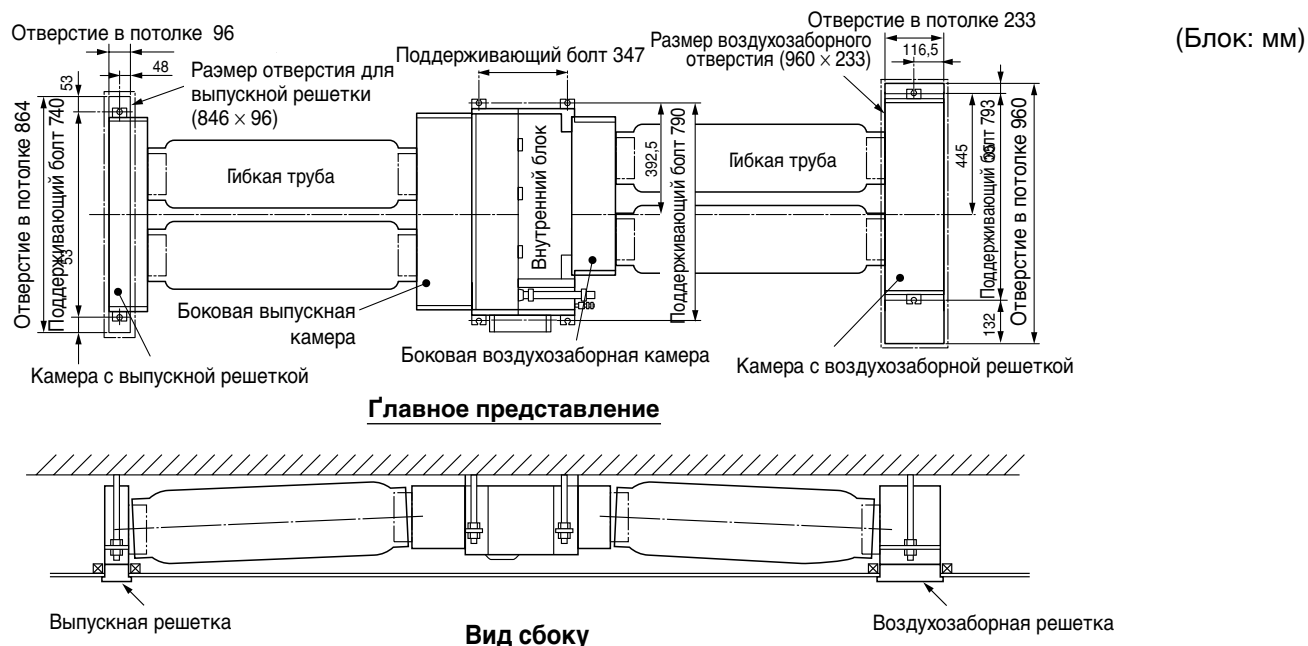


- Допустимая длина и изгиб трубы.

	Допустимая длина	Изгиб
Боковая выпускная труба	4 м или менее, добавляемых к воздухозаборной трубе	90° или менее, 1 секция
Боковая воздухозаборная труба	1 м или менее	45° или менее, 1 секция

- Оставьте место для установки и технического обслуживания.
- Покрасьте нижнюю часть потолка над комнатным блоком водонепроницаемой краской для предотвращения сбора конденсата.
- Не допускайте, чтобы какой-либо объект блокировал поток воздуха в пределах 1 м от воздухозаборной решетки.

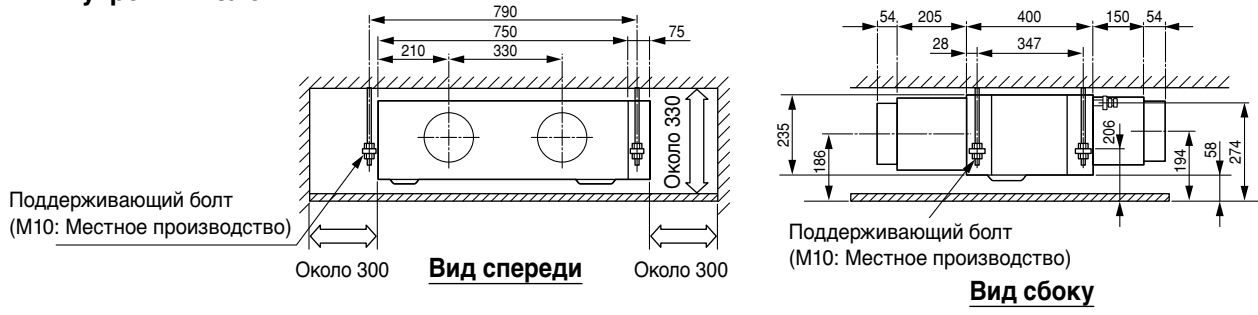
(1) Установка



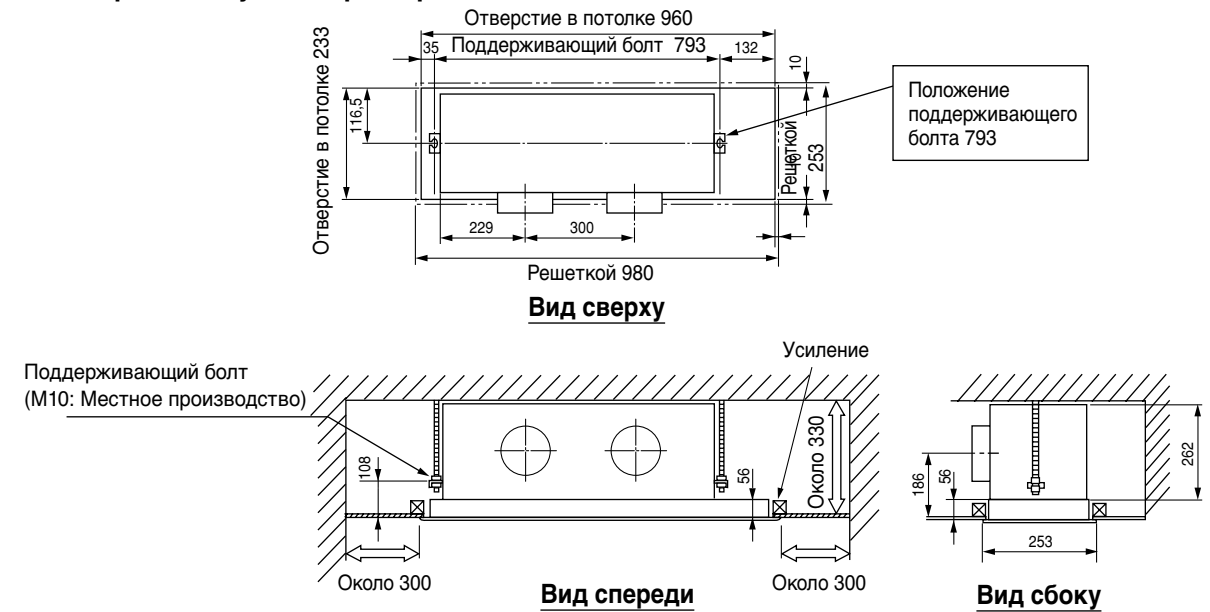
(1) Открытие всасывания основания

(2) Отверстие в потолке и положение поддерживающего болта

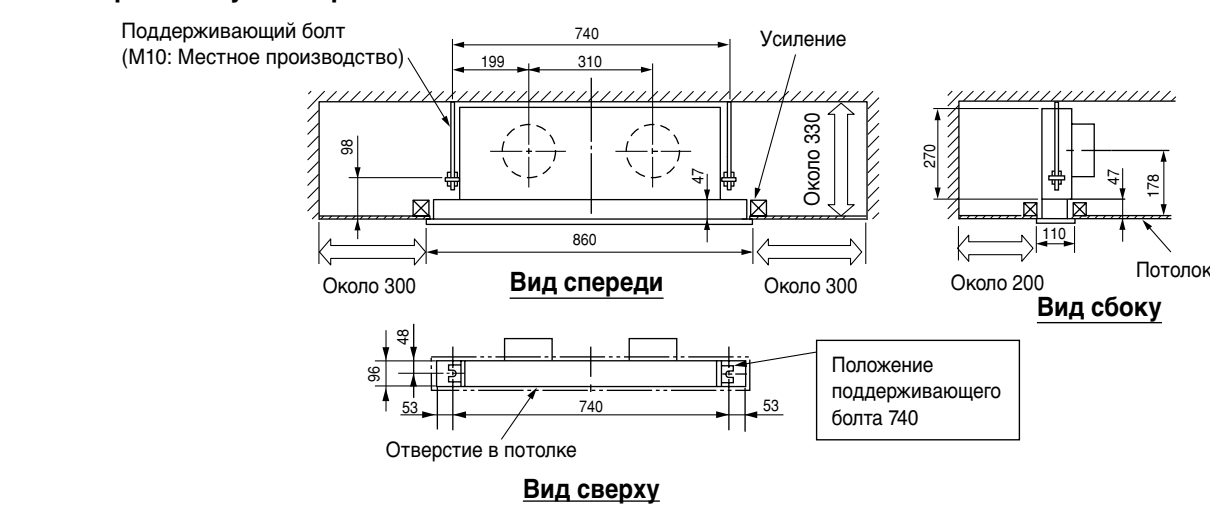
• Внутренний блок



• Камера с воздухозаборной решеткой



• Камера с выпускной решеткой



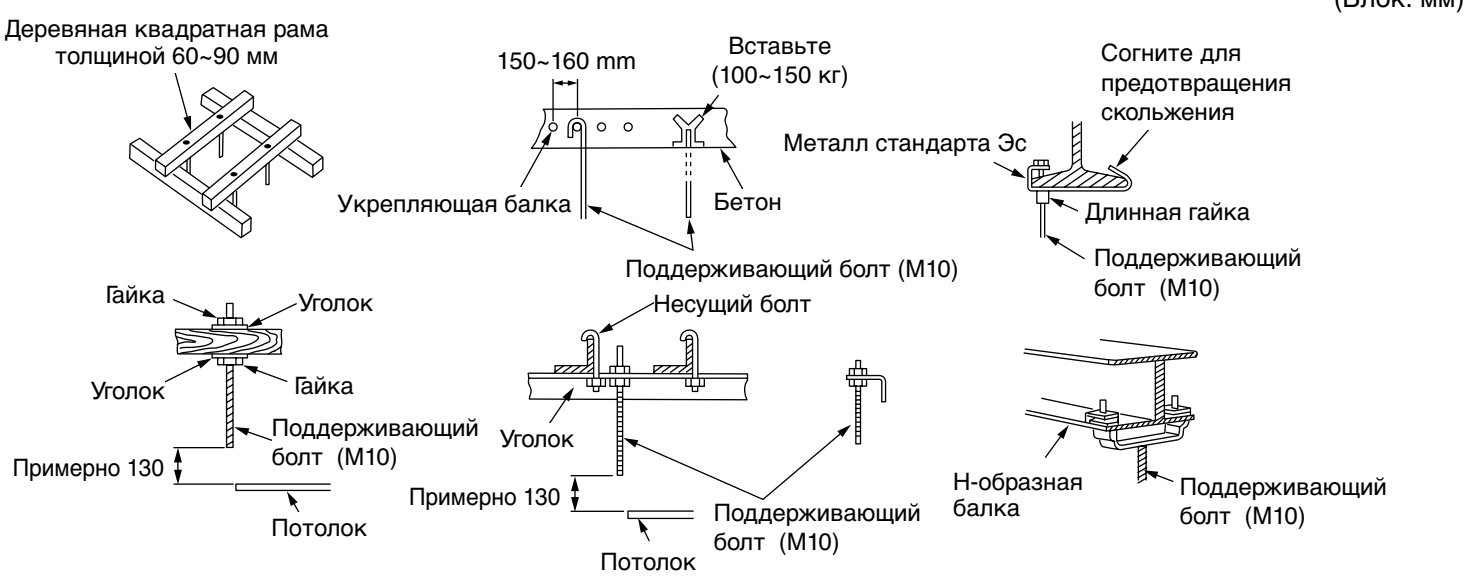
- Подготовьте сливную трубку, хладогенную трубку и соединительный кабель для закрепления.
- Для полной информации об отверстии в потолке, проконсультируйтесь у строительной организации.

(3) Фиксация поддерживающих болтов

- Не забудьте укрепить потолок (перекрытие, потолочные балки), чтобы потолок не провисал и предотвратить вибрацию потолочных плит.
- Поддерживающие болты должны быть приобретены по необходимости.
- Смотрите нижеприведенный рисунок для определения длины поддерживающих болтов.

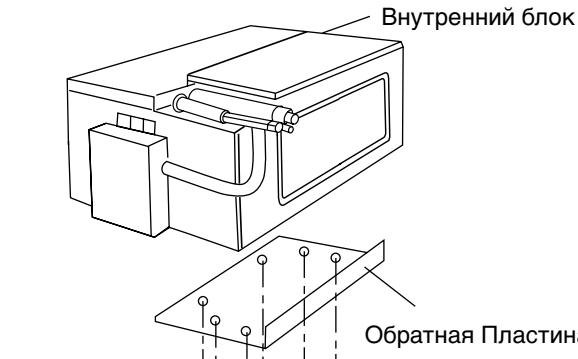
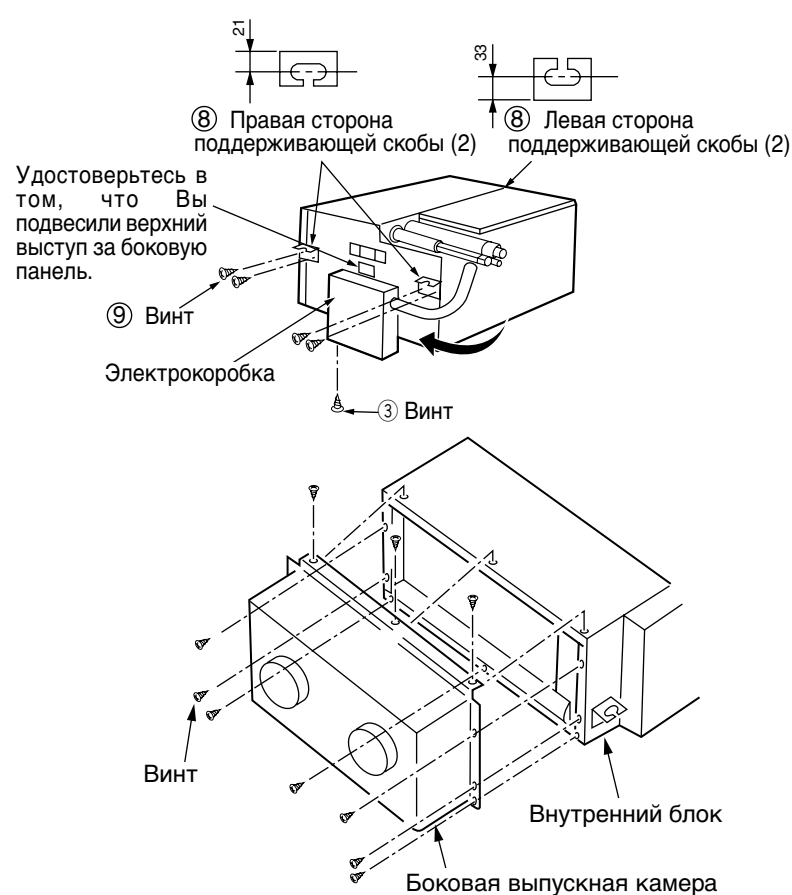
• В случае деревянного перекрытия

• В случае стального перекрытия



(4) Подготовка к установке комнатного блока

- Удаляют винт ③ в электрической коробке и затем удаляют электрическую коробку.
- Перемещают электрическую кобуку с ведущими проводами, сохраненными связанными. Удостоверьтесь ведущий провод помещен в верхнюю сторону, и крюк коготь электрических к десертной тарелке. Тогда установите электрическую коробку к основанию внутренней единицы, используя 1 винт.
- Установите 4 поддерживающие скобы на обеих сторонах комнатного блока, по 2 скобы на каждой стороне, используя при этом 8 самонарезающих болтов ⑨. (Поскольку размеры правых и левых скоб различны, смотрите рисунок справа.)
- Установить палату разгрузки стороны единицы на внутренней единице, используя 10 крутящих диск винтов.
- Удалить фильтр в стороне основания внутренней единицы, отвинчивая 8 винтов в держателях фильтра (4 части).
- Удалить 6 винтов в обратной пластине внутренней единицы, затем установите обратную пластину в основание внутренней единицы, используя 6 винтов.
- Удаляют 2 винта в главной пластине внутренней единицы и устанавливают палату всасывания из единицы, используя 7 винтов.



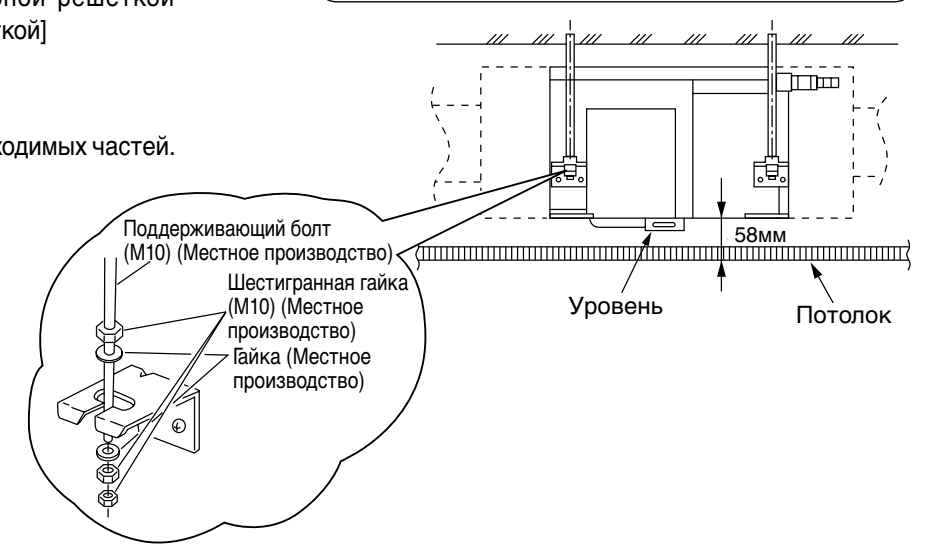
(2) Обратное открытие всасывания

(5) Установка внутреннего блока

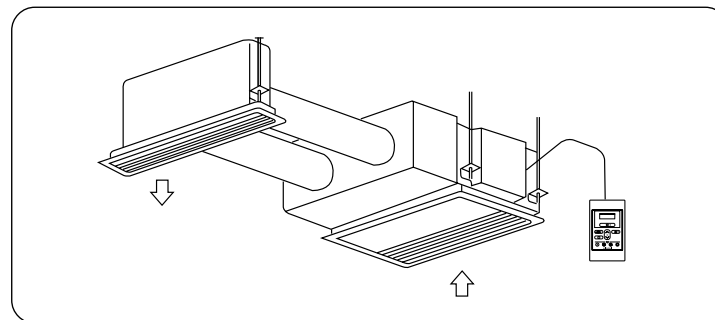
- Заверните гайку и шайбу на поддерживающей болт и подцепите его на поддерживающую скобу путем поднятия комнатного блока.
- Удостоверьтесь в том, что комнатный блок расположен строго горизонтально при помощи уровня или шланга, наполненного водой.
- Закрепите комнатный блок так, что расстояние между комнатным блоком и потолком было 58 мм.

[Установка камеры с воздухозаборной решеткой]
[Установка камеры с выпускной решеткой]
[Установка выпускной решетки]
[Установка гибкой трубы]
Смотрите инструкцию установки необходимых частей.

- ▲ ОСТОРОЖНО**
- Удостоверьтесь в том, что комнатный блок расположен строго горизонтально. В противном случае, он будет постоянно давать течь.
 - Если расстояние между комнатным блоком и потолком отличается от предусмотренного инструкцией, то оно может стать причиной сбора конденсата.



УСТАНОВКА ПОЛУТРУБНОГО ТИПА



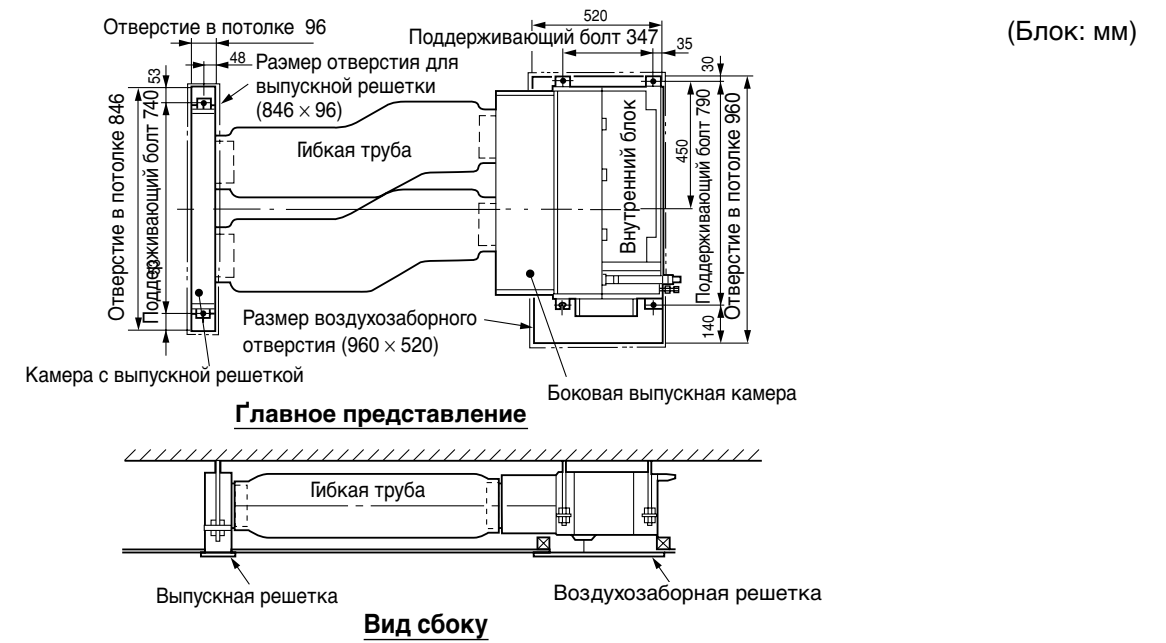
- Выберите место для комнатного блока так, чтобы выход горячего/холодного воздуха распространялся на всю комнату. Обычно положение комнатного блока - около стены, под потолком.

- Допустимая длина и изгиб трубы.

	Допустимая длина	Изгиб
Боковая выпускная труба	4 м или менее	90° или менее, 1 секция

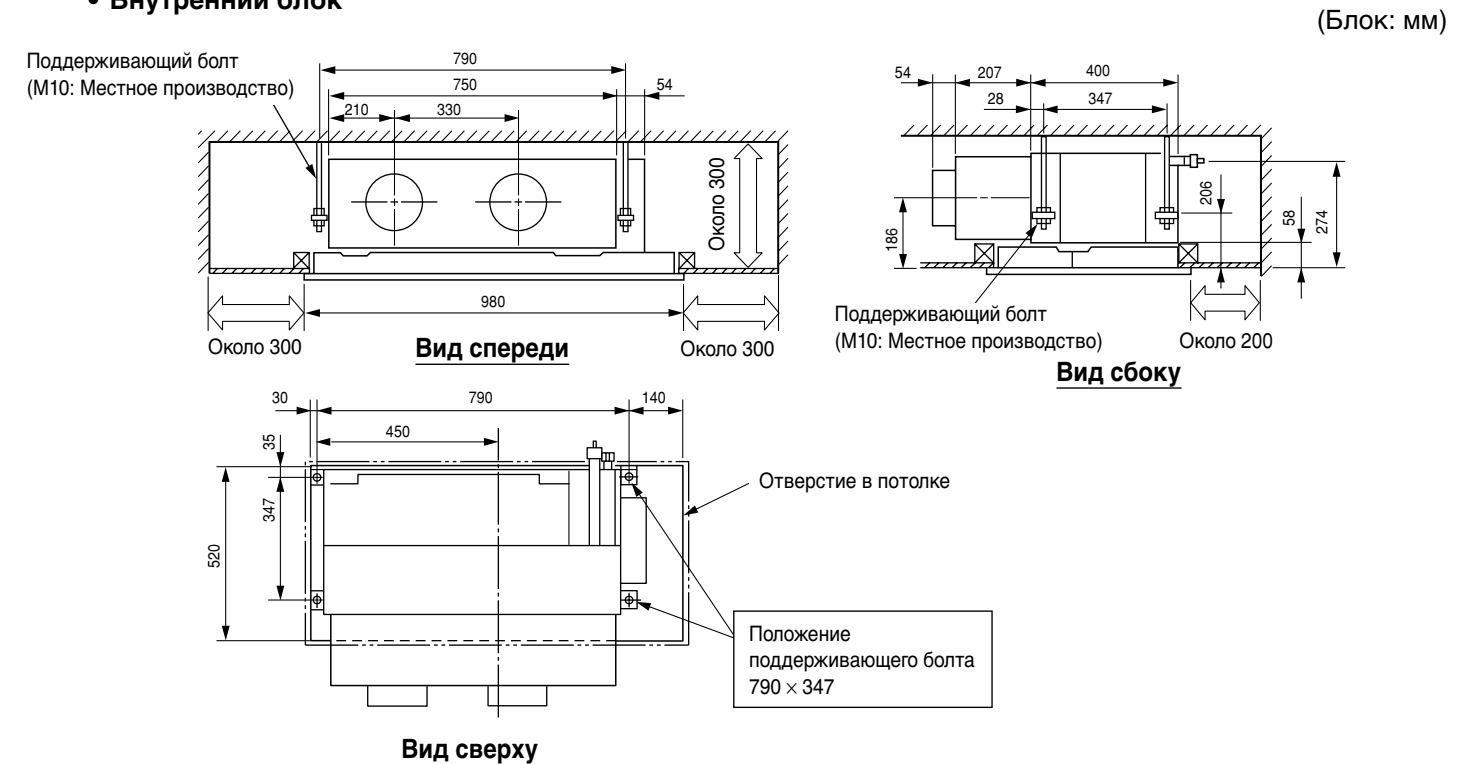
- Оставьте место для установки и технического обслуживания.
- Покрасьте нижнюю часть потолка над комнатным блоком водонепроницаемой краской для предотвращения сбора конденсата.
- Не допускайте, чтобы какой-либо объект блокировал поток воздуха в пределах 1 м от воздухозаборной решетки.

(1) Установка

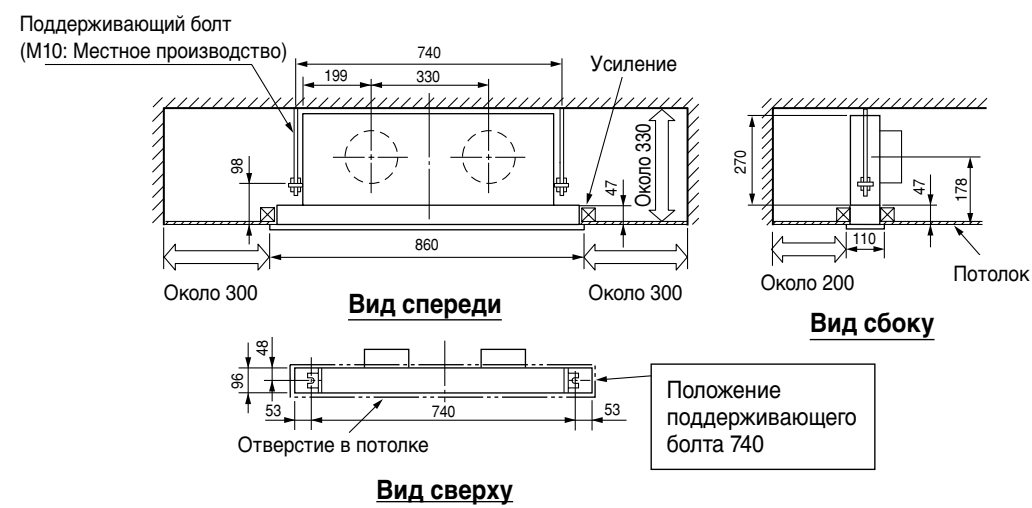


(2) Отверстие в потолке и положение поддерживающего болта

• Внутренний блок



Камера с выпускной решеткой



(3) Установка поддерживающего болта

То же самое, как и для воздухозаборного/выпускного типа труб. Следуйте инструкции для воздухозаборного/выпускного типа труб.

(4) Подготовка к установке комнатного блока

- Удаляют винт ③ в электрической коробке и затем удаляют электрическую коробку.
- Перемещают электрическую коуобку с ведущими проводами, сохраненными связанными. Удостоверьтесь ведущий провод помещен в верхнюю сторону, и крюк коготь электрических к десертной тарелке. Тогда установите электрическую коробку к основанию внутренней единицы, используя 1 винт.
- Установите 4 поддерживающие скобы на обеих сторонах комнатного блока, по 2 скобы на каждой стороне, используя при этом 8 самонарезающих болтов ③. (Поскольку размеры правых и левых скоб различны, смотрите рисунок справа.)
- Установить палату разгрузки стороны единицы на внутренней единице, используя 10 крутящих диск винтов.

(5) Установка комнатного блока

- Заверните гайку и шайбу на поддерживающей болт и подцепите его на поддерживающую скобу путем поднятия комнатного блока.
- Удостоверьтесь в том, что комнатный блок расположен строго горизонтально при помощи уровня или шланга, наполненного водой.
- Закрепите комнатный блок так, что расстояние между комнатным блоком и потолком было 58 мм.

[Установка камеры с выпускной решеткой]

[Установка воздухозаборной решетки]

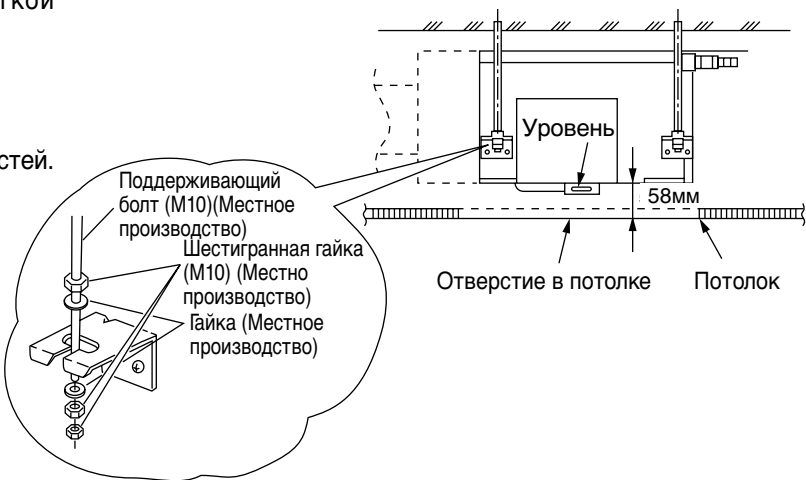
[Установка выпускной решетки]

[Установка гибкой трубы]

Смотрите инструкцию установки необходимых частей.

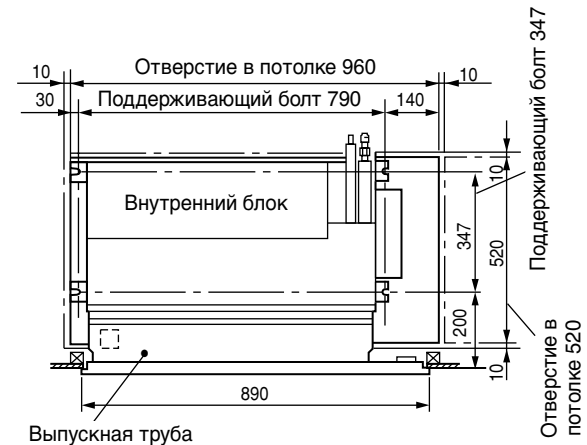
ОСТОРОЖНО

- Удостоверьтесь в том, что комнатный блок расположен строго горизонтально. В противном случае, он будет постоянно давать течь.
- Если расстояние между комнатным блоком и потолком отличается от предусмотренного инструкцией, то оно может стать причиной сбора конденсата.

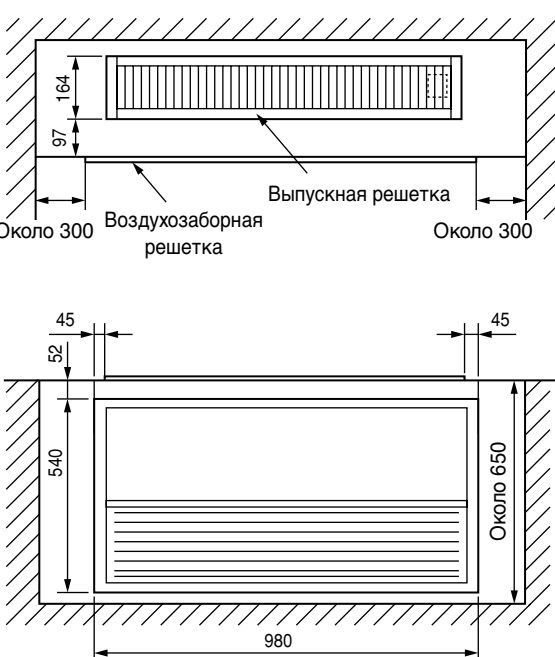
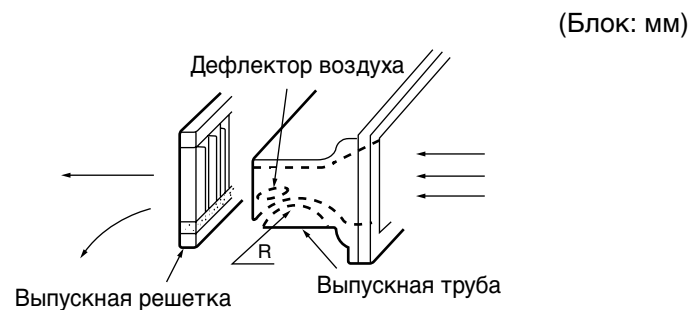


УСТАНОВКА БЕСТРУБНОГО ТИПА

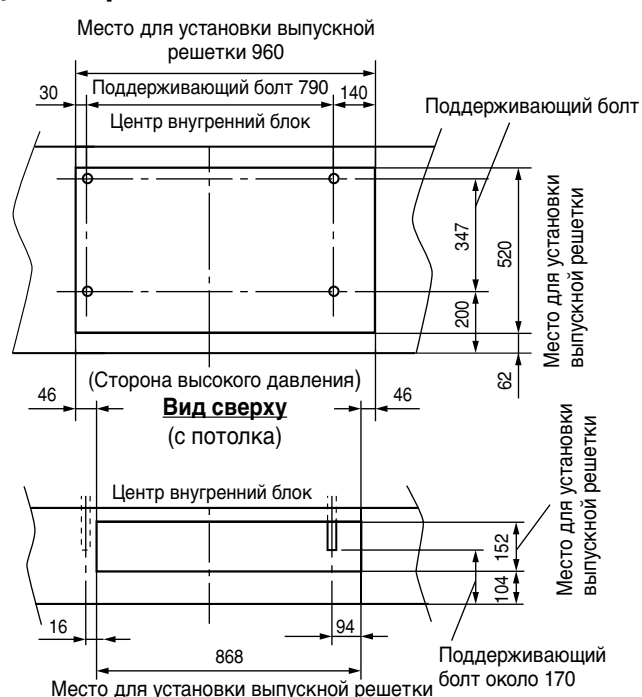
(1) Установка



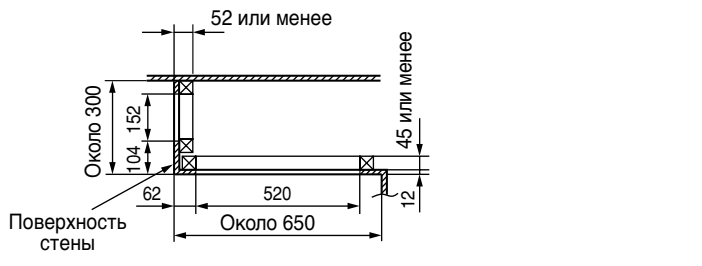
- Выберите место для комнатного блока так, чтобы выход горячего/холодного воздуха распространялся на всю комнату.
- Не допускайте, чтобы какой-либо объект блокировал поток воздуха в пределах 1 м от воздухозаборной решетки.



(2) Отверстие в потолке и положение поддерживающего болта



- Для поддерживающего болта используйте болт M10.
- Отверстие в потолке и положение поддерживающего болта показаны слева.
- Прежде чем устанавливать комнатный блок, подготовьте площадку 960 мм × 520мм на потолке и 868 мм × 152 мм на стене, а также приготовьте сливную трубку, трубы кондиционера и соединительный кабель для закрепления.
- Для полной информации об отверстиях в потолке и стенах, проконсультируйтесь у строительной организации.
- Не забудьте укрепить потолок (перекрытие, потолочные балки), чтобы потолок не провисал и предотвратить вибрацию потолочных плит.



Вид спереди (спереди)

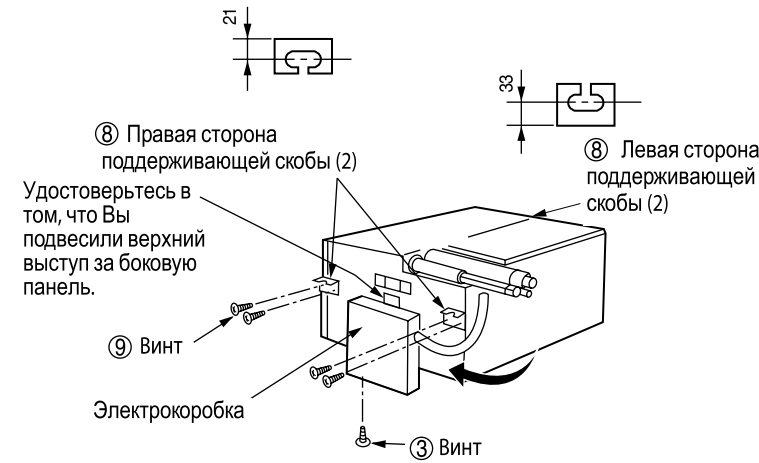
(Блок: мм)

(3) Установка поддерживающего болта

То же самое, как и для воздухозаборного/выпускного типа труб. Следуйте инструкции для воздухозаборного/выпускного типа труб.

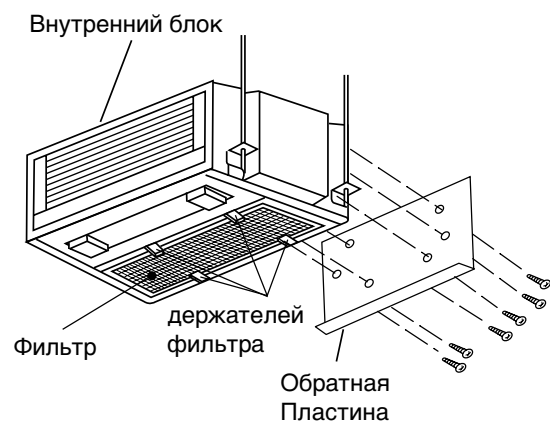
(4) Подготовка к установке комнатного блока

- Удаляют винт ③ в электрической коробке и затем удаляют электрическую коробку.
- Перемещают электрическую коуобку с ведущими проводами, сохраненными связанными. Удостоверьтесь ведущий провод помещен в верхнюю сторону, и крюк коготь электрических к десертной тарелке. Тогда установите электрическую коробку к основанию внутренней единицы, используя 1 винт.
- Установите 4 поддерживающие скобы на обеих сторонах комнатного блока, по 2 скобы на каждой стороне, используя при этом 8 самонарезающих болтов ③.

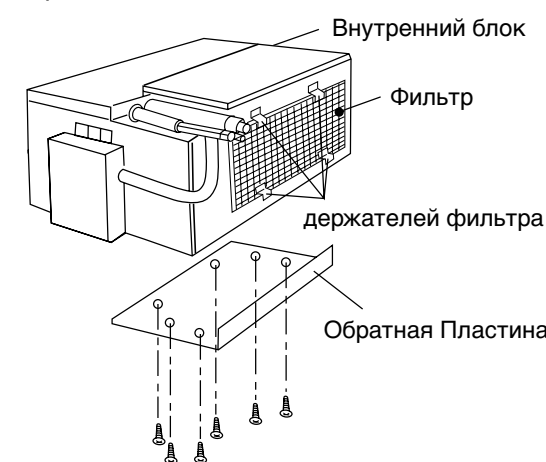


(5) Изменение открытия всасывания и положения фильтра от основания до задней стороны.

- Удалить фильтр в стороне основания внутренней единицы, отвинчивая 8 винтов в держателях фильтра (4 части).
- Удалить 6 винтов в обратной пластине внутренней единицы.



(1) Открытие всасывания основания



(2) Обратное открытие всасывания

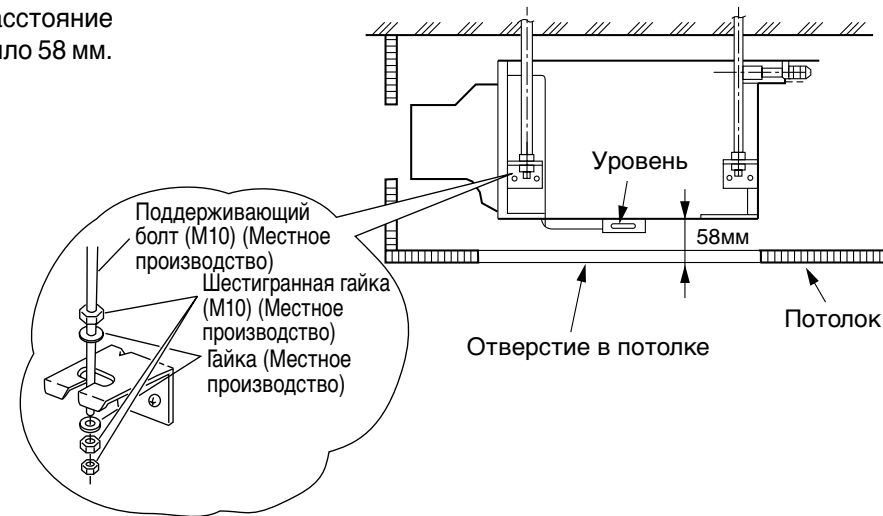
- Тогда установите обратную пластину в основании на внутренней единице, используя 6 винтов.
- Установить фильтр в задней стороне внутренней единицы, устанавливая это с держателями фильтра (4 части) использование 8 винтов.

(6) Установка комнатного блока

- Заверните гайку и шайбу на поддерживающей болт и подцепите его на поддерживающую скобу путем поднятия комнатного блока.
- Удостоверьтесь в том, что комнатный блок расположен строго горизонтально при помощи уровня или шланга, наполненного водой.
- Закрепите комнатный блок так, что расстояние между комнатным блоком и потолком было 58 мм.

ОСТОРОЖНО

- Удостоверьтесь в том, что комнатный блок расположен строго горизонтально. В противном случае, он будет постоянно давать течь.
- Если расстояние между комнатным блоком и потолком отличается от предусмотренного инструкцией, то оно может стать причиной сбора конденсата.



2.5 Соединение сливной трубки

- (1) Хорошо склейте места соединения перемычка и поливинилхлоридной трубки, используя клейкую ленту.

ОСТОРОЖНО

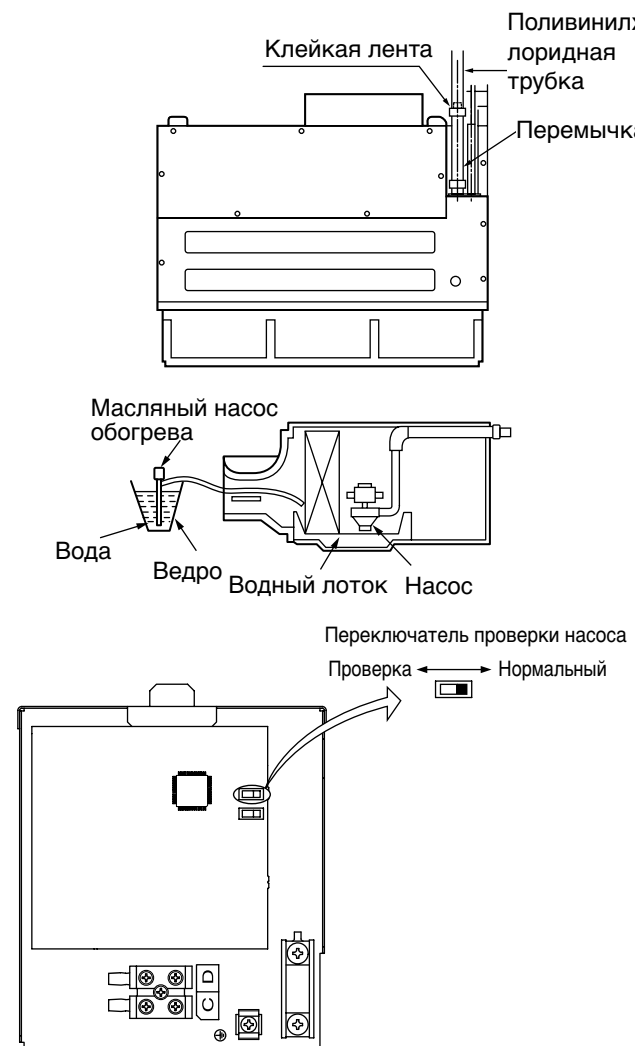
- Если места соединения перемычка и поливинилхлоридной трубки слишком слабые, может произойти течь.

- (2) Обязательно оберните обычно используемым изолятором (10 мм и более пенистого полиэтилена) часть перемычка, расположенной внутри помещения, для теплоизоляции.
- (3) Проверьте водяную систему и ототутье течи. Произведите после подключения к сети.
- Смотрите выпускную решетку внутренний блок.
 - Добавьте воду в водный лоток внутренний блок как показано внизу.

- (4) Проверка
- Включите сеть.
 - Снимите крышку электроблока и включите проверку насоса, установив переключатель в положение "ПРОВЕРКА".
 - После проверки водяной системы верните переключатель в положение "НОРМАЛЬНЫЙ".
- (5) Проверьте функционирование насоса для проверки водяной системы.

ОСТОРОЖНО

- Если Вы не проводили проверку водяной системы, то в некоторых местах вода начнет капать.
- Если переключатель проверки функционирования насоса оставлен в положении "ПРОВЕРКА", нормальное функционирование насоса может быть нарушено.

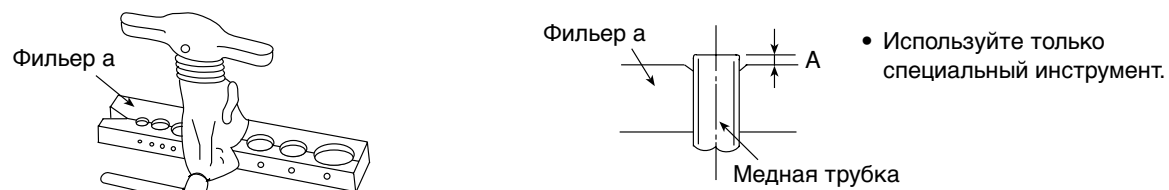


2.6 Приготовление трубки

- Используйте резак для перерезания медной трубки.



- Перед приданием трубке формы р аструба наденьте специальную раструбную гайку.



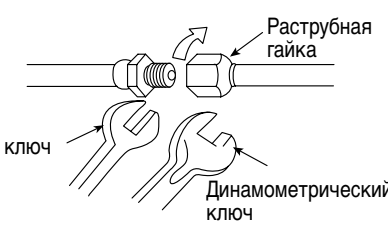
Наружный Диаметр (ø)	А (мм) жесткий обжимающий инструмент	
	Инструмент R410A	Инструмент R22
6,35 (1/4")	0 – 0,5	1,0
9,52 (3/8")	0 – 0,5	1,0
12,7 (1/2")	0 – 0,5	1,0

2.7 Соединение труб

▲ ОСТОРОЖНО

При снятии растровой гайки на внутреннем блоке, сначала снимите гайку со стороны меньшего диаметра, иначе вылетит герметичный колпачок со стороны большего диаметра. При работе слейте воду в трубки.

- Пожалуйста, будьте осторожны при сгибании ме дных трубок.
- Закрутите вручную, одновременно отцентрировав трубку. После этого используйте динамометрический ключ для затягивания соединения.

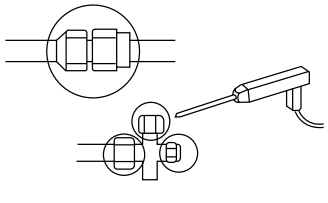


	Наружный диаметр трубки	Момент силы Н·м (кгс·см)	
Страна малого диаметра	6,35 (1/4")	13,7 – 18,6 (140 – 190)	
	9,52 (3/8")	34,3 – 44,1 (350 – 450)	
Страна большого диаметра	12,7 (1/2")	44,1 – 53,9 (450 – 550)	
	6,35 (1/4")	19,6 – 24,5 (200 – 250)	
Крышка головки вентиля	Страна малого диаметра	9,52 (3/8")	19,6 – 24,5 (200 – 250)
	Страна большого диаметра	12,7 (1/2")	29,4 – 34,3 (300 – 350)
Крышка сер дечника вентиля		12,3 – 15,7 (125 – 160)	

Проверка утечки газа

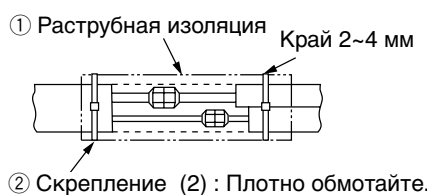
Пожалуйста, используйте детектор утечки газа для проверки соединения с Растровой гайкой, как показано справа.

Если происходит утечка, затяните соединение сильнее до прекращения утечки. (Используйте прилагаемый датчик для R410A.)



Изоляция трубки подачи хладагента

Покройте места соединения труб ярким изоляционным материалом и герметически закройте их лентой.



2.8 Подключение соединительных кабелей

- (1) Вставьте и зафиксируйте соединяющие провода винтами.
- (2) Подсоедините соединяющие шнуры.
- (3) Соберите крышку электрического ящика.

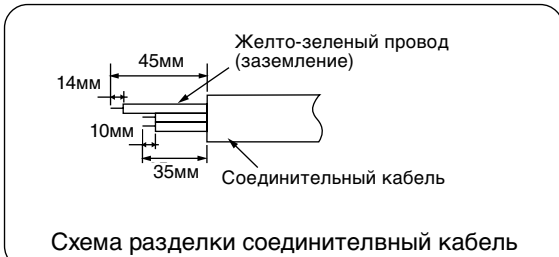
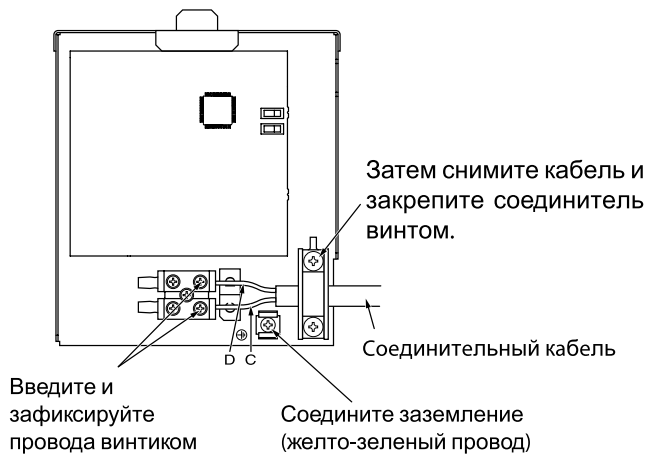


Схема разделки соединительный кабель



ПРЕДУПРЕЖДЕНИЕ

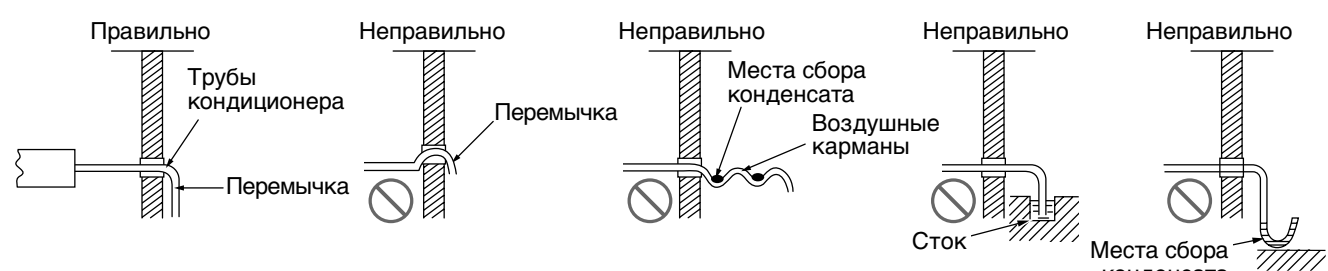
- ФТОР БЫТОВОЙ ПРИБОР НЕОБХОДИМО ЗАЗЕМЛИТЬ.
- не делают никакой связи в середине соединяющегося кабеля. Это может вызвать Провод, который будет перегрет и испускает дым и огонь.



Затем снимите кабель и закрепите соединитель винтом.

3. Проверка шланга отвода воды

- (1) Подключить отдельный шланг к шлангу отвода воды кондиционера.
- (2) Для свободного стока конденсата дренажный шланг должен проходить под наклоном, как показано на рисунке внизу.



▲ ОСТОРОЖНО

По жалуйста, обеспечьте при монт аже ровный поток сконденсировавшейся воды из ВНУТРЕННЕГО блока. (Небрежность может привести к утечке воды.)

▲ ОСТОРОЖНО

Убедитесь, что дренажная муфта не болтается, не перекошена и установлена.

4. Контроль после монтажа

- 4.1 Удостоверьтесь в беспрепятственном протекании воды через шланг отвода воды, налив небольшое количество воды в поддон испарителя.
- 4.2 Закрывать сделанное в стене отверстие с помощью предохранительной втулки для труб кондиционера и изоляционного заполняющего материала, имеющегося в комплекте поставки. См. Рис. 4-1 и 4-2.

Проход стены и монтаж защитная трубка

- Просверлить в стене отверстие $\varnothing 65$ мм, которое слегка наклонено к наружной стороне. Сверлить стену под небольшим углом.
- Обрезать защитную трубку по толщине стены.
- Пустой промежуток в рукаве защитной трубки должен быть полностью закрыт шпатлевкой во избежание попадания дождевых капель в комнату.

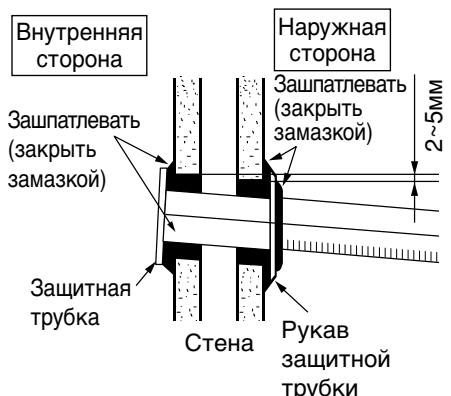


Рис. 4-1

▲ ОСТОРОЖНО

Убедитесь, что провод не находится в контакте с каким-либо металлом в стене. Пожалуйста, используйте защитную трубку в качестве полу часть стены т ак, чтобы предотвратить возможность повреждения мышами.

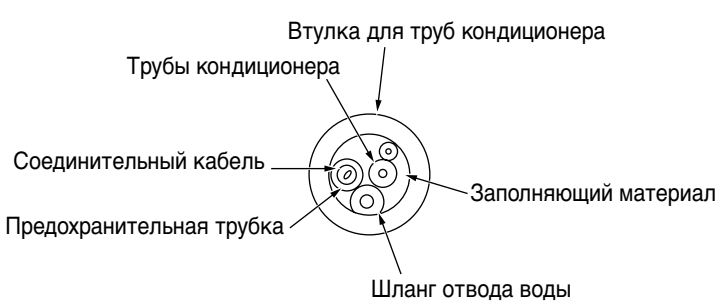


Рис. 4-2

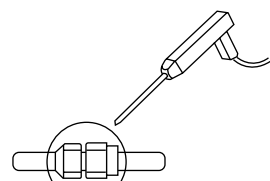
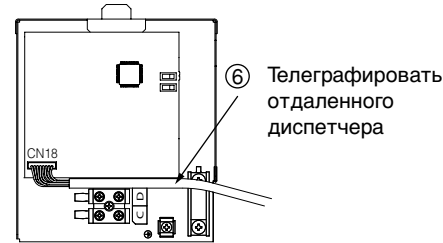


Рис. 4-3

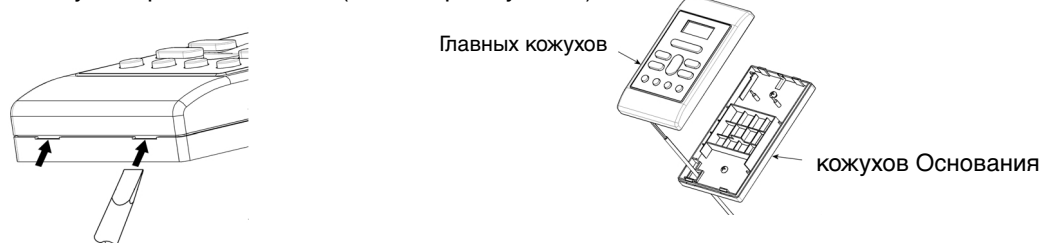
- 4.3 Наматывайте виниловую ленту вокруг места, принадлежащего хладагентным трубам и соединительному кабелю.
- 4.4 Проверьте утечку хладагента в соединительных деталях с помощью обнаружителя газовой утечки или мыльных пузырей как показано на Рис.4-3.
- 4.5 Проверка холодности испарителя (режим охлаждения).
- 4.6 Проверка нагреваемого потока, выходящего из конденсатора (режим охлаждения).

5. Установки защитного отдаленного диспетчера

- Связь с электрической коробкой;
 - Удалить покрытие электрической коробки
 - Соединить соединитель защитного отдаленного диспетчера к CN18.
 - Собрать назад покрытие электрической коробки.



- Телеграфирование установки для защитного отдаленного диспетчера (2 метода);
 - Телеграфирование отдаленного диспетчера может быть открыто, нажимая щели с минус вверните водителя (см, диаграмму ниже)

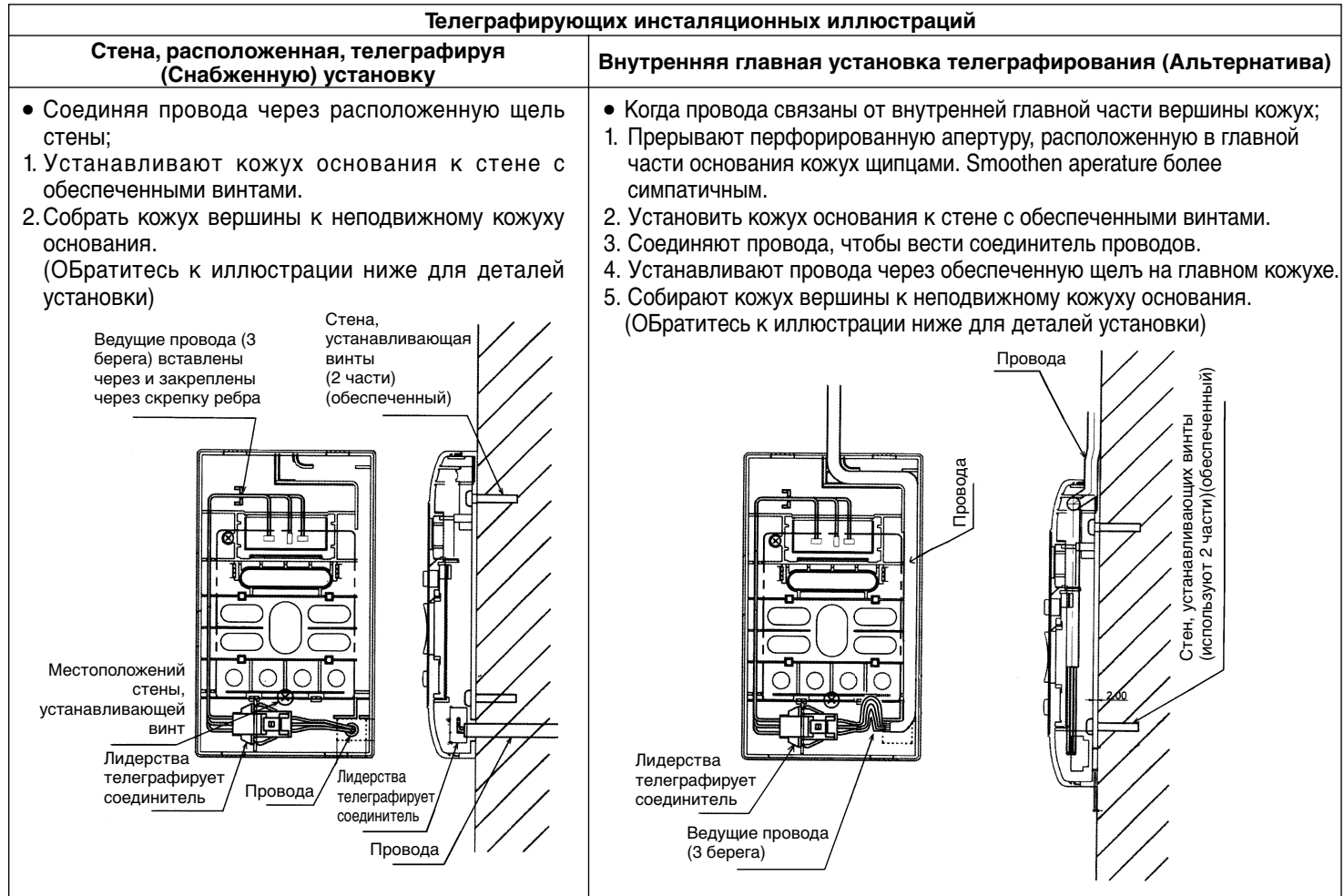


- Устанавливают местоположение более отдаленного диспетчера так, чтобы длина провода была в пределах 15 метров.



ОСТОРОЖНО

- Не сокращать обеспеченный провод. Дополнительный провод должен быть должным образом раной и приспособленный в безопасное место.
- Не присоединитесь к проводу с дополнительным проводом.



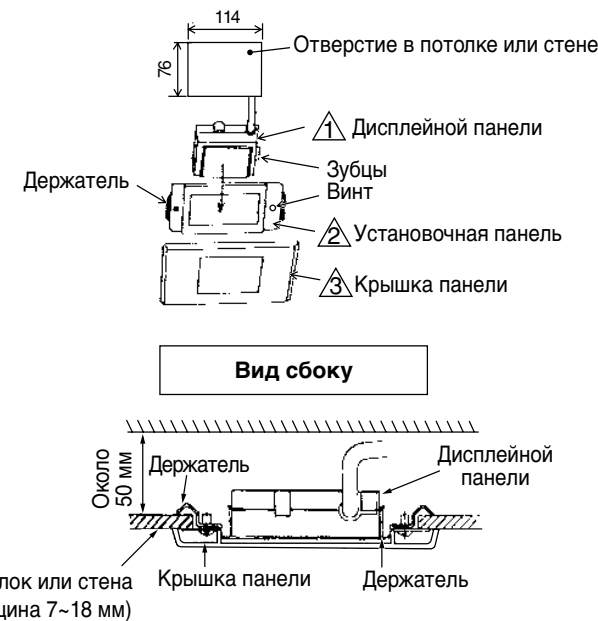
6. Установок беспроводного отдаленного диспетчера (дополнительного)

- Дистанционный регулятор может быть размещен на подставке которая укрепляется на стене или балке.
- Для эксплуатации регулятора на подставке, пожалуйста убедитесь, что блок может принять сигнал, переданный регулятором из места, где укреплена подставка. Блок издает гудок "БИП", когда сигнал получен из дистанционного регулятора. Передача сигнала ослаблена при наличии ламп люминисцентного освещения. Поэтому во время монтажа подставки дистанционного регулятора, пожалуйста, включите свет (Даже в дневное время) для определения места установки подставки.



Установка дисплейной панели

- Выберите место для установки на потолок или стене так, чтобы обеспечить беспрепятственный прием сигнала.
- Расслабьте болты установочной панели так, чтобы держатель можно было бы двигать.
- Удостоверьтесь, что дисплейная панель хорошо подходит к установочной панели, и фиксирующие зажимы плотно цепляются.
- Удостоверьтесь, что держатели подходят к отверстию в потолке или стене и затягивайте болты до тех пор, пока держатели плотно притянуты к потолку.
- Установите наружную панель так, чтобы внутренние зажимы плотно цеплялись за установочную панель.
- Протяните кабель дисплейной панели комнатного блока к электрокоробке и соедините ее с комнатным блоком.



▲ ОСТОРОЖНО

Пожалуйста разъедините защитный отдаленный соединитель диспетчера в CN18, используя беспроводный отдаленный диспетчер.

Соединение выпускной трубы и панели основных проводов

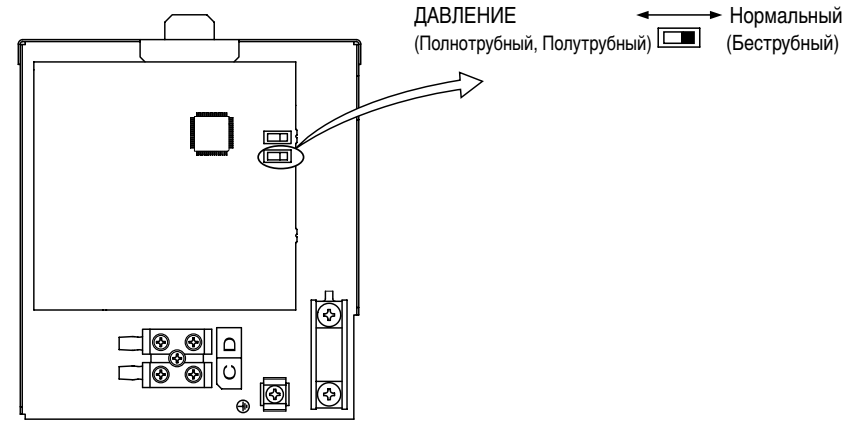
- Соединить моторный соединитель трубочки разгрузки к соединителю CN8 (см. диаграмму справа) – Если применимо.
- Прилагают соединитель группы показа к соединителю CN11A на контроле PWB.
- Убеждаюсь, что установил моторный ведущий провод трубочки разгрузки (если применимый) используя установку полюса. (Поскольку полный тип трубочки и полу тип трубочки соединяют только группу показа).



7. Установка переключателей

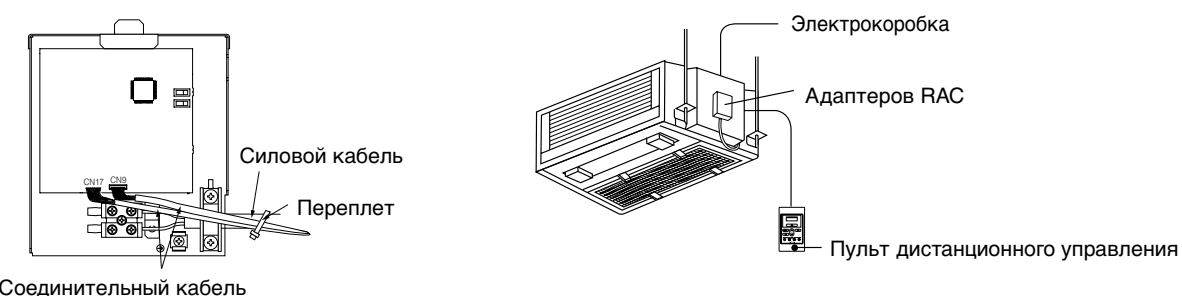
Включатель высокого статического давления (Полнотрубный тип и полутрубный тип)

- Для полнотрубного типа и полутрубного типа, установите включатель высокого статического давления в положение "ВЫСОКОЕ СТАТИЧЕСКОЕ ДАВЛЕНИЕ".
- Если вы не установите включатель высокого статического давления в положение "ВЫСОКОЕ СТАТИЧЕСКОЕ ДАВЛЕНИЕ", то это отразится в уменьшении мощности охлаждения и обогрева. (При поставке переключатель установлен в положение "Нормальный".)



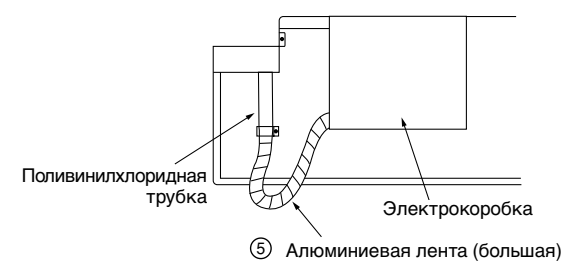
8. Соединяя НА СИСТЕМОЙ./ H-Link (Обращаются к диаграмме ниже)

- Отдельно купленный ХА Шнур Связи [Часть компонента части обслуживания Число (RAS-N22V100)] обязано связываться с НА-СИСТЕМОЙ.
- Что касается соединения с H-связью, требуется отдельно купленный адаптер RAC.
- Чтобы устанавливать телеграфирование, электрическое покрытие коробки должно быть открыто. (Что касается ХА-СИСТЕМЫ соединитесь с CN9 и для адаптера RAC, соединитесь с CN17).
- Шнур связи и силовые кабели должны быть устроены и связаны как показано в диаграмма ниже.
- Пожалуйста обратитесь к соответствующим пользовательским руководствам H-системы и адаптера RAC, для дальнейших деталей
- Пожалуйста обратитесь к пользовательскому руководству для инструкций для удаления и установки электрическая коробка.



9. Защита основных проводов

Обверните алюминиевой лентой вокруг поливинилхлоридной трубки между электрокоробкой и комнатным блоком (кабель).



10. Рабочее испытание

- Пожалуйста, убедитесь в нормальной работе кондиционера во время рабочего испытания.
- Объясните вашему покупателю правильные способы эксплуатации кондиционера, как это описано в инструкции для пользователя.
- Если внутренний блок не работает, убедитесь в правильности соединений.

▲ ОСТОРОЖНО

Необходимо произвести пробный запуск кондиционера, чтобы удостовериться в правильности подключения соединительного кабеля.