

WFM 2.3

Модуль беспроводного управления
по сети WI-Fi



ПАСПОРТ ИЗДЕЛИЯ

EAC

1 | Введение

1.1. Данный паспорт предназначен для использования при транспортировке, хранении, монтаже, и на весь период эксплуатации изделия.

2 | Назначение

2.1. Модуль WFM 2.3 предназначен для беспроводного управления контроллерами, шкафами и модулями автоматики торговой марки «ELECTROTEST» по сети Wi-Fi.

Декларация соответствия Таможенного союза ТС № RU C-RU.АД06.В.00205 зарегистрирована 28.07.2016, действительна по 27.07.2021

Код ТН ВЭД ТС 8537109900

2.2. Группа условий эксплуатации:

- в части воздействия факторов внешней среды – Т2 по ГОСТ17516-90,
- в части воздействия климатических факторов – УХЛ-3 по ГОСТ 15543.1-89.

3 | Комплектность

3.1. В комплект поставки входят:

Модуль WFM 2.3	1 шт.
Паспорт модуля	1 шт.
Руководство пользователя	1 шт.
Набор для монтажа (саморез- 2 шт., скотч для крепления двусторонний)	1 шт.

4 | Технические данные

4.1. Модуль автоматики:

Степень защиты	IP40 , ГОСТ 14254 – 96
Конструктивное исполнение по виду установки	навесное
Температура окружающей среды	+5...+30 °С
Температура монтажных поверхностей	+5...+30 °С
Номинальное напряжение питающей сети	+12 В DC
Габаритные размеры, ВхШхГ мм	63 x 58 x 14 мм

5 | Указание мер безопасности

5.1. К монтажу и обслуживанию модуля WI-FI допускается персонал, прошедший подготовку, изучивший настоящую инструкцию и имеющий разрешение в соответствии с «Правилами технической эксплуатации электроустановок потребителей», и «Правилами техники безопасности при эксплуатации электроустановок потребителей», и имеющий квалификационную группу по технике безопасности не ниже III.

6 | Транспортирование и хранение

6.1. Транспортирование модулей автоматики, упакованных в картонные коробки, согласно ГОСТ 9181-74, допускается всеми видами закрытого транспорта, согласно группе Л ГОСТ 23216-78.

6.2. Климатические воздействия при транспортировке в условиях группы Ж2 ГОСТ 15150-69.

6.3. Упакованные комплекты должны храниться в условиях группы У2 ГОСТ 15150-69.

6.4. При транспортировании и хранении упакованных комплектов на складе, установка каких-либо грузов на верхнюю крышку упаковочного ящика не допускается.

6.5. Транспортирование комплектов авиатранспортом должно производиться в отапливаемых герметизированных отсеках.

7 | Гарантийные обязательства

7.1. Компания «ЭЛЕКТРОТЕСТ ИНЖИНИРИНГ» гарантирует соответствие модуля расширения ТУ 4218-003-81496655-2016 при соблюдении правил эксплуатации, транспортирования и хранения, указанных в данной инструкции по эксплуатации.

7.2. Гарантийный срок эксплуатации модуля WI-FI составляет 36 месяцев со дня продажи, но не более 42 месяцев с даты изготовления при соблюдении правил транспортирования, хранения, монтажа и эксплуатации, указанных в данной инструкции.

! 7.3. Гарантийные обязательства компании ООО «ЭЛЕКТРОТЕСТ ИНЖИНИРИНГ» прекращаются в случае самостоятельного ремонта или переделки модуля WI-FI, а также в случае нарушения класса защиты корпуса (IP 40) или при наличии следов механических повреждений.

7.4. Гарантийный и послегарантийный ремонт осуществляется через фирму-поставщика или у производителя – ООО «ЭЛЕКТРОТЕСТ ИНЖИНИРИНГ», по адресу:

Москва, Походный проезд, 14, офис 301

8-800-777-96-06

support@electrotest.ru

www.electrotest.ru

К каждому модулю, переданному в ремонт, должен прилагаться акт о неисправности, подписанный комиссией, возглавляемой главным инженером или руководителем предприятия.

7.5. Компания «ЭЛЕКТРОТЕСТ ИНЖИНИРИНГ» не несёт никакой ответственности перед покупателем данного изделия или третьей стороной за повреждения и убытки, которые терпят покупатели или третья сторона в результате неправильного пользования изделием, в том числе неумелыми или ошибочными действиями персонала, а также за убытки, вызванные действием или бездействием данного изделия.

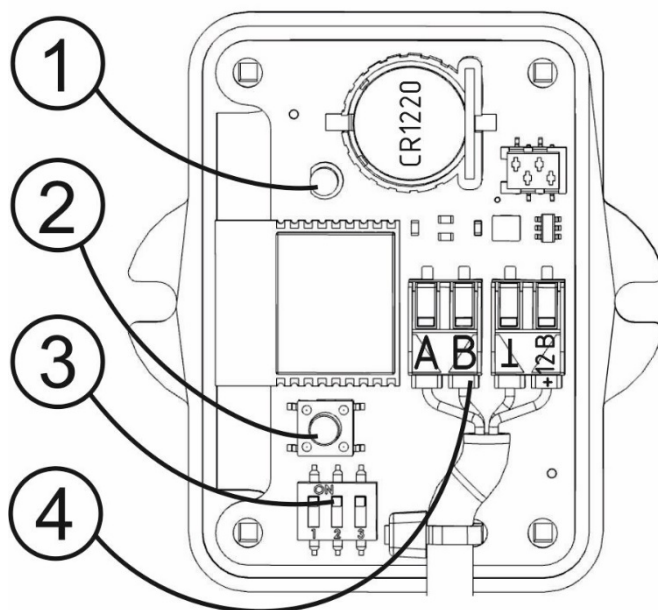
7.6. Ни при каких обстоятельствах компания «ЭЛЕКТРОТЕСТ ИНЖИНИРИНГ» не будет нести ответственности за упущенную выгоду, потерянные сбережения, убытки, вызванные несчастным случаем, или другие последующие экономические убытки, даже если компания была извещена о возможности таких убытков. Кроме того, компания не несёт ответственности за убытки, заявленные вами на основании претензий третьей стороны, или вызванные неисполнением ваших обязательств.

8 | Устройство модуля

Основные элементы модуля WI-FI:

- 1 - Светодиод состояния модуля:
 - не горит - модуль выключен или перезагружается;
 - мигает - модуль пытается подключиться к сети или запустить точку доступа;
 - горит постоянно - модуль готов к работе.
- 2 - Кнопка сброса настроек «RESET»
- 3 - DIP-переключатели:

1	2	3	
ON	ON	OFF	Терминатор вкл.
OFF	ON	OFF	Терминатор выкл.
X	OFF	ON	Режим прошивки



4 - Клеммы подключения

- При подключении необходимо вставить зачищенный провод в клемму модуля. Длина зачистки провода- 10 мм.
- Для отсоединения необходимо аккуратно нажать поочередно на фиксатор каждой клеммы и вытащить провод из каждой клеммы.

9 | Монтаж и подключение модуля

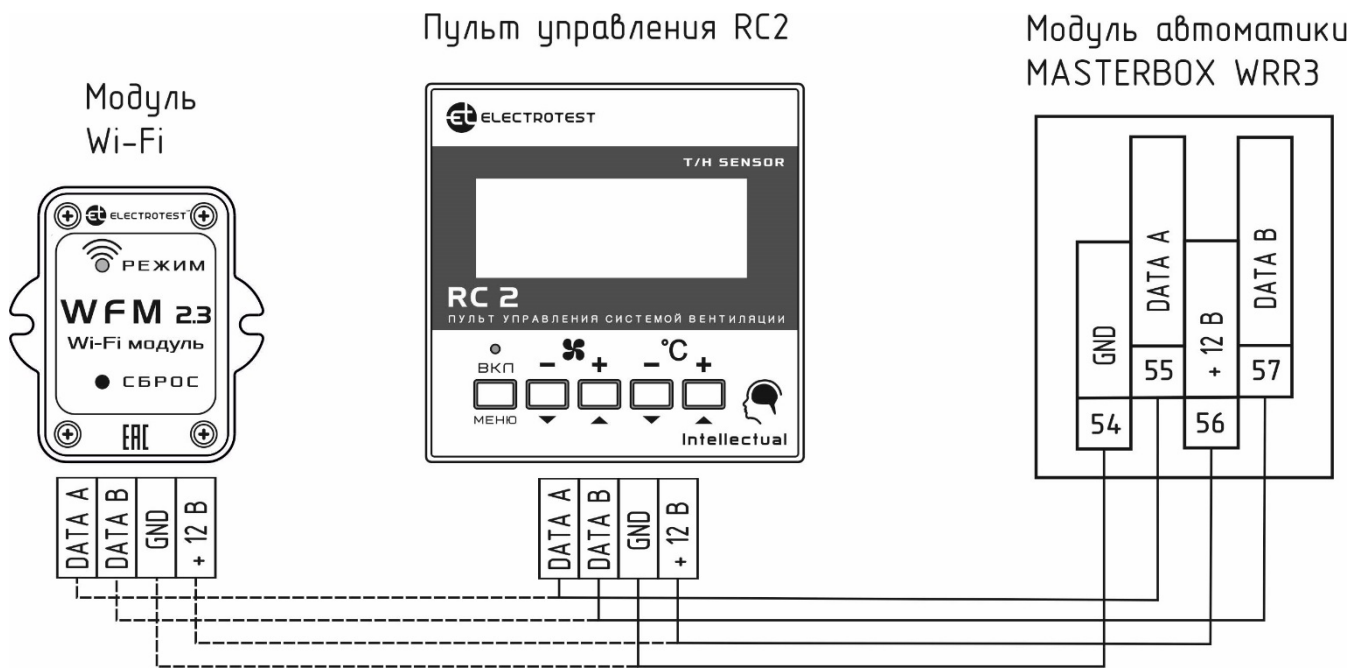
8.1. Модуль монтируется на ровную неметаллическую поверхность вдали от металлических конструкций. Модуль необходимо закрепить на поверхности саморезами через проушины или на двусторонний скотч.

8.2 Для подключения необходимо использовать кабель типа «витая пара». Максимальное расстояние от модуля WI-FI до шкафа автоматики 200 м.

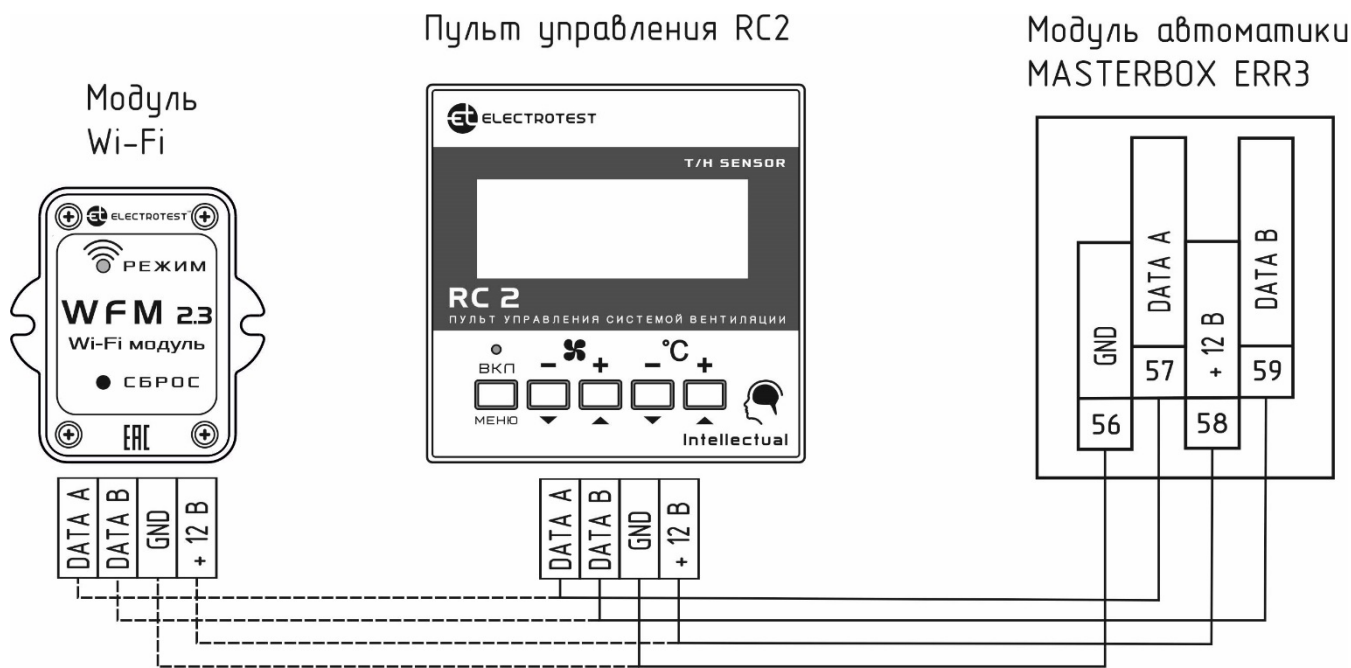
8.3. Для подключения модуля необходимо снять лицевую панель, открутив четыре винта. Провода необходимо подключить согласно схеме.

8.4. Распределение радиоволн от модуля не должно экранироваться металлическими предметами.

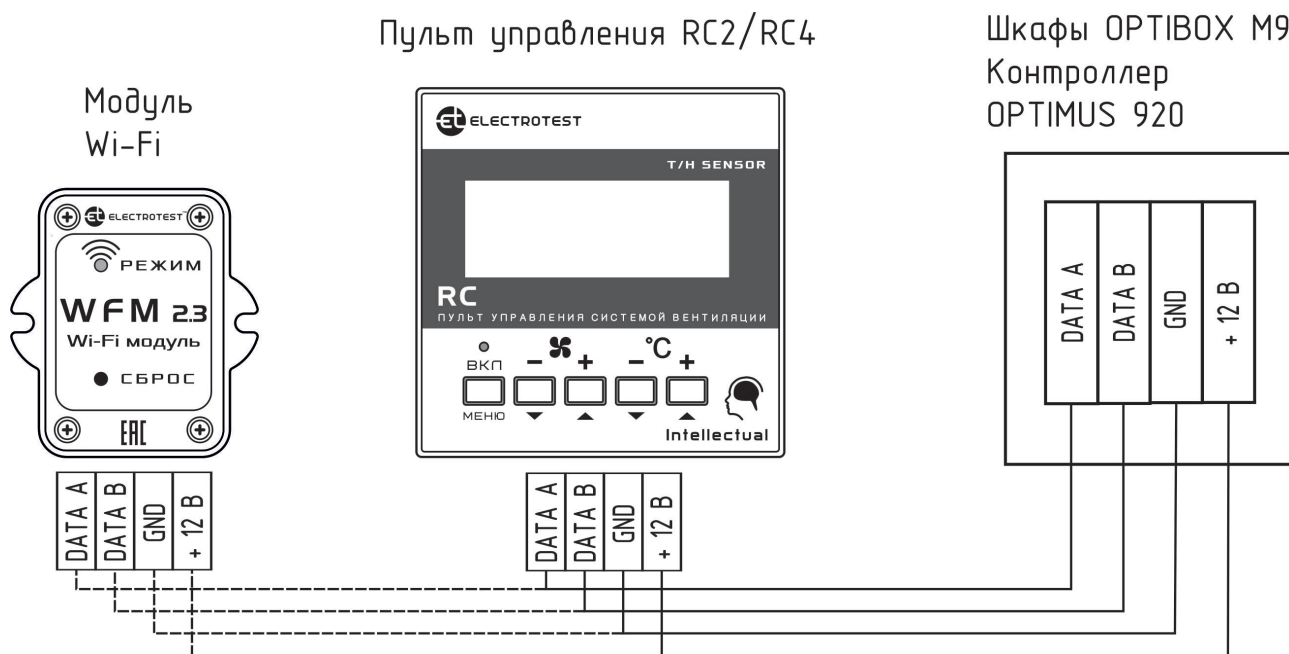
1. Подключение модуля Wi-Fi и пульта дистанционного управления к шкафу автоматики MASTERBOX WRR3



2. Подключение модуля Wi-Fi и пульта дистанционного управления к шкафу автоматики MASTERBOX ERR3

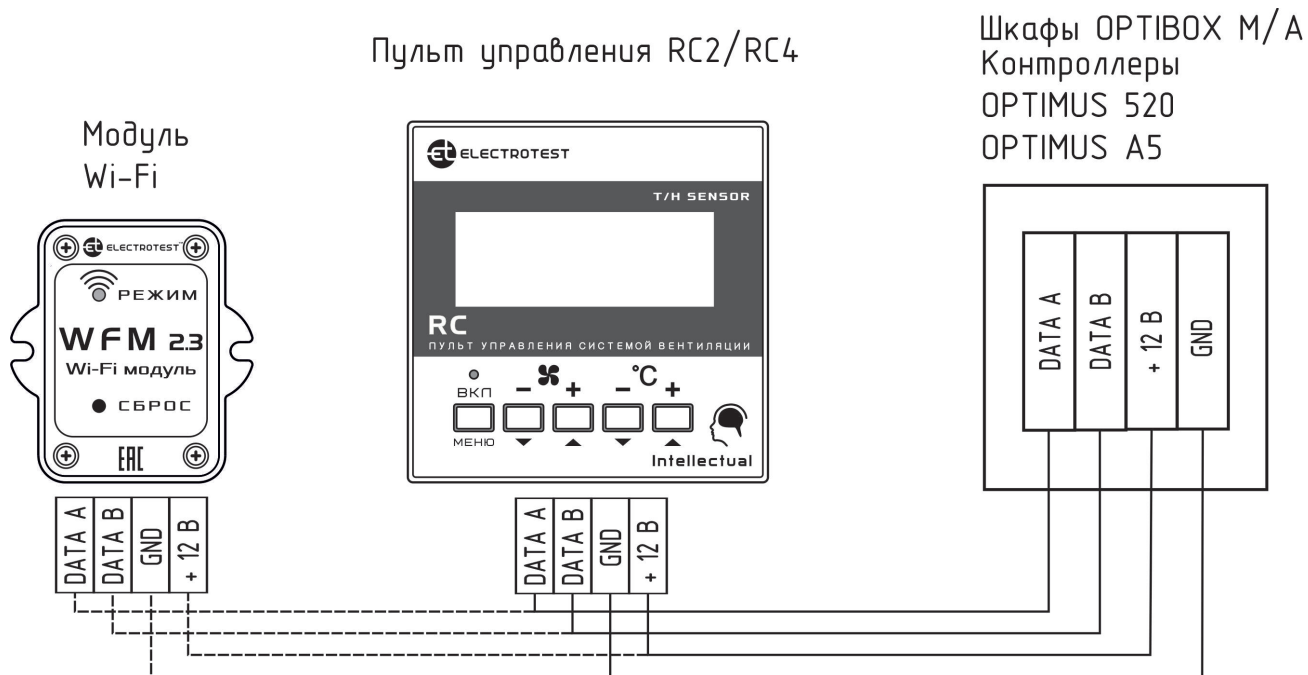


3. Подключение модуля Wi-Fi и пульта дистанционного управления к шкафам автоматики OPTIBOX M9 и контроллеру OPTIMUS 920



Внимание! Обращайте внимание на соответствие модели пульта управления подключаемому оборудованию!

4. Подключение модуля Wi-Fi и пульта дистанционного управления к шкафам автоматики OPTIBOX M/A, контроллерам OPTIMUS 520, OPTIMUS A5



Внимание! Обращайте внимание на соответствие модели пульта управления подключаемому оборудованию!



ООО «ЭЛЕКТРОТЕСТ ИНЖИНИРИНГ»
Москва, Походный проезд, 14, офис 301
8-800-777-96-06
zakaz@electrotest.ru
www.electrotest.ru



Подпись ОТК _____