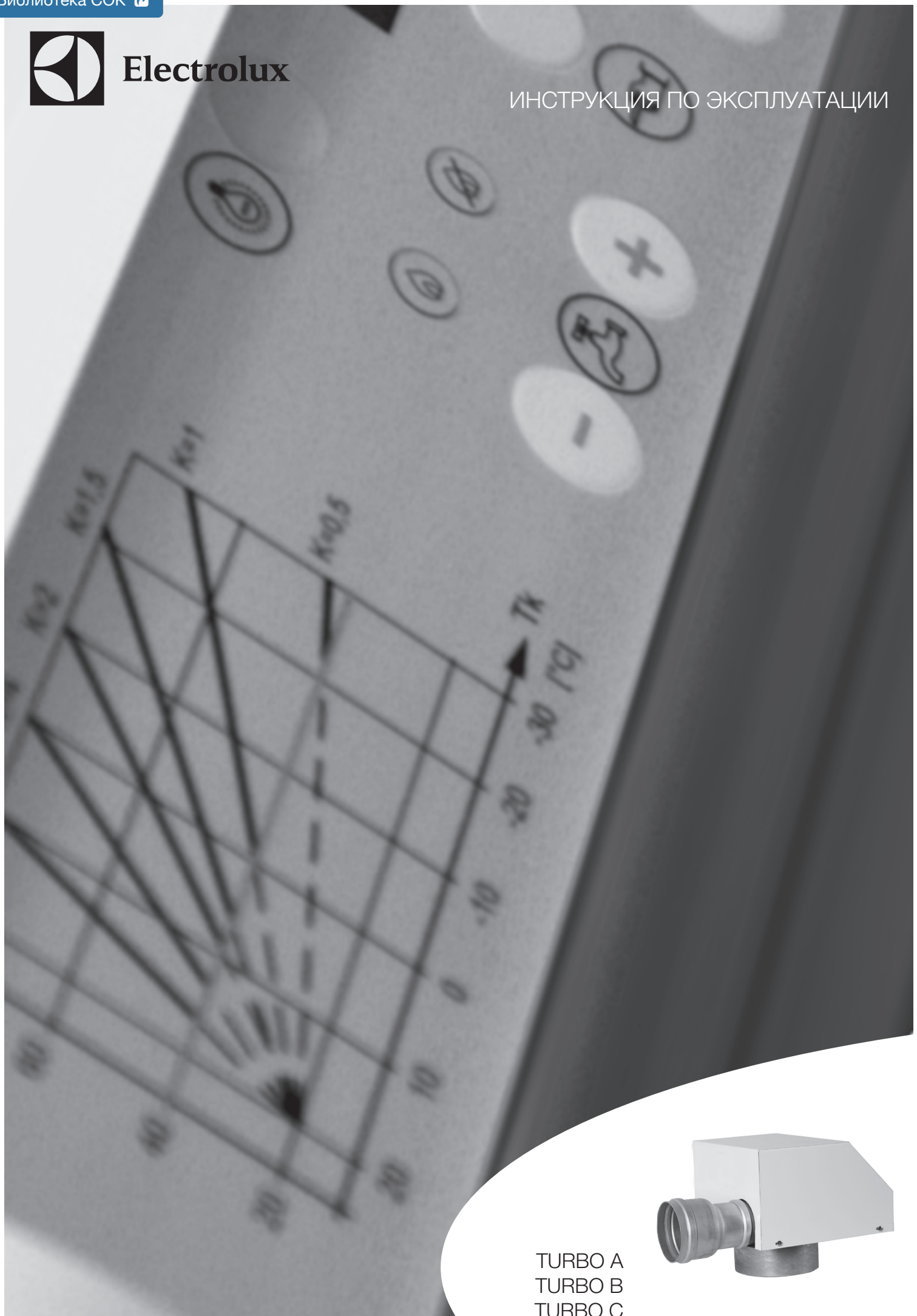




Electrolux

ИНСТРУКЦИЯ ПО ЭКСПЛУАТАЦИИ



TURBO A  
TURBO B  
TURBO C

## 2 electrolux

Инструкция по эксплуатации турбонадставок Electrolux серий TURBO A, B, C

### Мы благодарим Вас за сделанный выбор!

Вы приобрели качественный и высокотехнологичный прибор, пожалуйста, перед использованием внимательно ознакомьтесь с инструкцией по монтажу и эксплуатации.

#### Содержание

Основные функции	2
Внутренняя структура	3
Технические характеристики	3
Защитные функции	5
Включение и работа	5
Выключение	5
Техническое обслуживание	5
Неисправности и их устранение	5
Монтаж	6
Габаритные и присоединительные размеры	7
Электрические монтажные схемы	7
Экологические предписания. Утилизация	8
Гарантийный талон	12

#### Основные функции

- Данная турбонадставка обеспечивает принудительное отвод продуктов сгорания котлов Electrolux серии FSB\_Mi (\_Mpi, \_/HW).
- Турбонадставка устанавливается на дефлектор котлов Electrolux и соединяется с платой управления кабелем ПВС 3x0,75.
- Управление работой турбонадставки осуществляется автоматикой котла.
- Защитные функции, включают защиту от пропадания тяги.

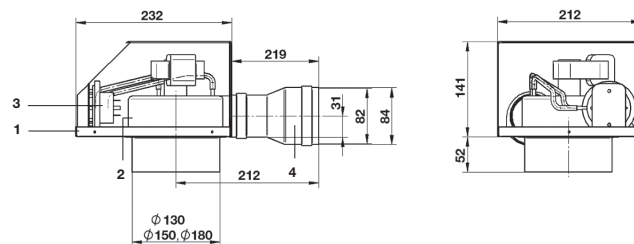
Установку турбонадставки на котёл и ввод в эксплуатацию должна осуществлять специализированная организация, с соблюдением норм электрической безопасности.

#### Внешний вид турбонадставки



#### Внутренняя структура турбонадставки

##### TURBO A (B, C)



- 1 Корпус
- 2 Вентилятор
- 3 Прессостат дымовых газов
- 3 Переходник 60x80

#### Идентификация турбонадставки

На лицевой стороне корпуса турбонадставки находится табличка с данными для идентификации модели.

Не удаляйте и не повреждайте табличку с данными! Идентификационная табличка содержит важные данные: заводской номер, дата производства и т.д.

Electrolux		CE MADE IN E.U.		
Турбо надставка				
Модель	TURBO A	TURBO B	TURBO C	
Соединительный диаметр котла мм	130	150	180	
Соединительный диаметр дымохода мм	80	80	80	
Соединительный диаметр дымохода мм	6	4	4	
Соед. диаметр	3,1	3,2	3,3	

Номинальная мощность: 2300/500 Вт  
 Электрическая мощность: 52 Вт  
 Класс защиты: защита от влаги: I  
 Степень электрозащиты: IP 20

#### Технические характеристики

Вытяжной отвод продуктов сгорания	Единица измерения	Модель TURBO A	Модель TURBO B	Модель TURBO C
Напряжение	В/Гц		230/50	
Электрическая мощность	Вт		52	
Защита			IP 20	
Класс защиты			1.	
Выходное давление вентилятора	Паскаль		230	
Размер соединения с котлом	Ø мм	130	150	180
Размер дымоотвода	Ø мм		80	
Макс длина дымоотвода	м	6	4	4
Вес	<г	3,1	3,2	3,3

#### Примечание:

В тексте данной инструкции напольный газовый котел может иметь такие технические названия, как прибор, устройство, аппарат и т.п.



**Бережно храните данное руководство. Вы всегда сможете обратиться к нему в случае необходимости.**

- Установка турбонадставки должна проводиться с соблюдением действующих государственных и местных норм квалифицированным персоналом специализированных организаций в соответствии с инструкциями изготовителя в разделе «Инструкция по монтажу, регулированию и техническому обслуживанию».
- Под квалифицированным персоналом понимается персонал, имеющий соответствующую профессиональную подготовку и технические знания в области бытового газоиспользующего оборудования для отопления.
- Производитель снимает с себя любую ответственность за ущерб, вызванный ошибками монтажа и использования, равно как и несоблюдением действующих государственных и местных норм и инструкций самого изготовителя.
- Важно: турбонадставка обеспечивает принудительный отвод продуктов сгорания котлов Electrolux серии FSB\_Mi (Mpi, \_I, \_Iр, EP, EPp, \_\_/HW).
- Не позволяйте маленьким детям играть с упаковочным материалом от турбонадставки (картон, пластиковые пакеты и т.д.), поскольку он может являться для них источником опасности.
- Турбонадставка устанавливается на газовые котлы Electrolux с атмосферной горелкой, т.е. необходимый воздух для работы горелки котла берется из помещения котельной, где установлено оборудование. Поэтому основное условие безупречной работы турбонадставки и котла – обеспечение необходимым воздухообменом помещения котельной (наличие приточно-вытяжной вентиляции – естественной или принудительной).

## Защитные функции

№	Функция безопасности	Основные компоненты	Описание функции
1	Блокировка при отсутствии тяги (закупорки дымохода)	Прессостат дымовых газов	В случае пропадания тяги в дымоходе (неудовлетворительной тяги) турбонадставка автоматически отключается и блокируется. Вывести турбонадставку из блокировки можно только вручную.

- Прежде чем осуществлять какие-либо действия по чистке или техническому обслуживанию, отключите котёл и турбонадставку от электрического питания с помощью выключателя и/или через специальный внешний выключатель (автомат защиты), перекройте газовый кран перед котлом.
- Техническое обслуживание и ремонт турбонадставки должен проводиться только квалифицированным специалистом Авторизированного сервис-центра Electrolux или специализированной организацией партнера, имеющей письменный договор с таким сервис-центром, который уполномочивает ее на проведение технического обслуживания и ремонта, с использованием исключительно оригинальных запасных частей. Несоблюдение вышеуказанного может повлиять на безопасность эксплуатации турбонадставки и влечёт за собой потерю гарантии производителя.
- В случае если Вы решили не использовать больше турбонадставку, следует обезопасить те части, которые могут явиться потенциальным источником опасности.
- Если турбонадставка должна быть продана или передана другому владельцу или, если в случае переезда Вы оставляете турбонадставку новому владельцу, убедитесь, что данное руководство остается при турбонадставке, так что новый владелец и/или монтажник мог бы им воспользоваться.
- Турбонадставка должна использоваться только по своему прямому назначению. Любое другое использование должно считаться ненадлежащим и, следовательно, потенциально опасным.

Запрещено использование турбонадставки для целей, отличных от указанных. Данная турбонадставка должна устанавливаться только на дефлектор дымовых газов котлов Electrolux серии FSB\_Mi (Mpi, \_I/HW) для обеспечения принудительного отвода продуктов горения. Настоящая Инструкция всегда должна находиться рядом с турбонадставкой.

## Включение и работа турбонадставки

### Проверка турбонадставки перед первым включением

- Параметры электроснабжения должны соответствовать техническим характеристикам турбонадставки.



**Убедитесь в наличии заземления турбонадставки и котла. Потенциал (наличие напряжения) между «нулевым» проводом и контуром «заземления» недопустим. Несоблюдение вышеуказанного влечёт за собой потерю гарантии.**

- Убедитесь, что система дымоудаления герметична.

Первое включение и пуско-наладочные работы должны осуществляться только квалифицированным специалистом.

### Выключение турбонадставки

- Проверьте соединение дымоходных труб и их крепление.
- Проверьте правильность подключения турбонадставки к котлу (электрические схемы подключения представлены на стр. 7)
- Включите котёл с подключённой турбонадставкой согласно инструкции по эксплуатации на котёл.
- Дальнейшая работа турбонадставки, её включение и выключение происходят автоматически в соответствии с программой работы котла.

## Техническое обслуживание



**Пуско-наладку, настройку, обслуживание и ремонт должен производить специалист уполномоченного сервисного центра Electrolux.**

- Техническое обслуживание следует проводить не реже одного раза в год (одновременно с котлом). Регулярное обслуживание является гарантией безопасности и экономии средств. Ежегодное техническое обслуживание турбонадставки (не входит в стоимость турбонадставки и оплачивается дополнительно) включает в себя:
  - Проверку каналов дымоудаления турбонадставки, при необходимости их чистку;
  - Проверку состояния целостности и исправности вентилятора;
  - Проверку срабатывания пресостата дымовых газов (по отсутствию тяги).
  - Контроль включения, выключения и нормального функционирования турбонадставки;
  - Проверку правильности функционирования дымохода или системы дымоудаления и воздухозабора;
- В случае проведения ремонтных работ, чистке выключите котёл и турбонадставку от электропитания, перекройте газовый кран перед котлом; Уборку помещения, где установлен котёл и турбонадставка, нужно проводить при выключенном электропитании оборудования; Не допускается использовать для чистки панелей и других окрашенных и пластмассовых частей растворители, едкие вещества; В случае необходимости замены деталей используйте только оригинальные запасные части Electrolux.

## Неисправности и способ их устранения

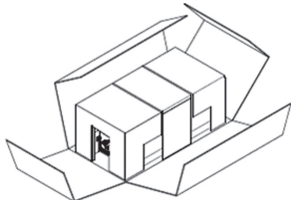
Неисправность	Возможная причина неисправности	Способ устранения
Вентилятор турбонадставки не работает, котёл не включается.	Некорректное электропитание	Проверьте параметры электросети (должно соответствовать значениям указанным в таблице «технические характеристики»). Вызовите сервисную службу!
После включения котла вентилятор турбонадставки работает непродолжительное время, затем отключается. Розжига котла не происходит.	Вышел из строя вентилятор	Произведите чистку дымохода. Повторите попытку включения. Если ошибка повторится – вызовите сервисную службу.
	Закупорка (засорение) дымоотводящей трубы (дымохода)	Вызовите сервисную службу!
После включения котла вентилятор турбонадставки работает непродолжительное время, затем отключается. Розжига котла не происходит.	Вышел из строя пресостат дымоудаления.	Вызовите сервисную службу!
	Недостаточная тяга в дымоходе, заружен диаметр дымохода, некорректный воздухообмен.	Вызовите сервисную службу!

## Монтаж турбонадставки

### Распаковка

Турбонадставка упакована в картонную коробку, её надо распаковывать в несколько этапов:

- Установите на ровную устойчивую поверхность;



- Распакуйте коробку, как показано на картинке.

### Проверка и принятие

Комплектность поставки:

- Турбонадставка;
- Переходник  $\varnothing 84\text{ мм}$  ->  $\varnothing 62\text{ мм}$ ;
- Инструкция по эксплуатации и установке.

Настоящая Инструкция является основным руководящим документом по монтажу и эксплуатации турбонадставки. Внимательно изучите инструкцию и следуйте её указаниям. Установку котла с турбонадставкой разрешается производить только согласно проекту, утвержденному газовым хозяйством.

### Требования к установке внутри помещения

Помещение, в котором устанавливается котёл с турбонадставкой, должно удовлетворять действующим федеральным и местным нормам (объём, величина воздухообмена, этажность и пр.).

Установите турбонадставку на дефлектор дымовых газов котла.

Установите на турбонадставку переходник  $\varnothing 84\text{ мм}$  ->  $\varnothing 62\text{ мм}$ .

Соедините дымоход с переходником турбонадставки.



**Производитель не несет ответственности за повреждения, возникшие из-за неправильной установки, неправильной организации вентиляции в помещении.**

Чтобы гарантировать функциональность и эффективность дымоудаления при монтаже дымохода должно быть исключена возможность попадания конденсата внутрь турбонадставки или на её корпус. Для этого необходимо:

- для горизонтальных участков дымохода обеспечить уклон ниже горизонта от  $2^\circ$  до  $5^\circ$  от турбонадставки вниз и наружу.
- При наличии вертикальных участков в первое колено  $90^\circ$  необходимо установить конденсатосборник во избежание повреждения турбонадставки или котла.

Максимальная длина дымохода при использовании турбонадставок:

TURBO A – 6м.  
TURBO B – 4м.  
TURBO C – 4м.

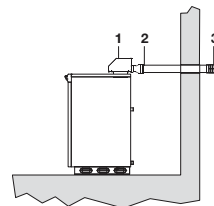
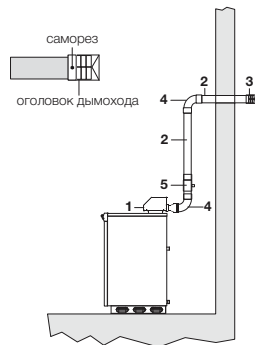
При использовании угловых переходников  $90^\circ$  или  $45^\circ$ , конденсатосборников и т.д. максимально возможную длину дымохода необходимо скорректировать в сторону уменьшения.

Данные для корректировки (уменьшения) длины трубы при использовании соответствующих элементов:

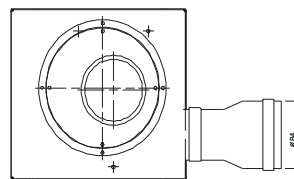
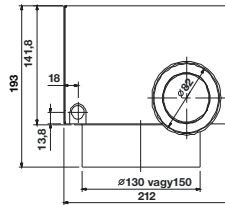
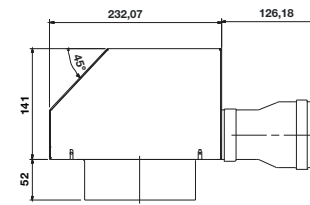
Колено  $90^\circ$  ..... 1м  
Колено  $45^\circ$  ..... 0,5м  
Конденсатосборник ..... 1,2м  
Т-образный патрубок ..... 1,2м  
Внешний оголовок ..... 0,3 м

При расчёте (уменьшения) длины трубы не учитывать соединительный патрубок 60/80 и одно колено  $90^\circ$ .

### Примеры монтажа турбонадставки и дымохода



Габаритные и присоединительные размеры



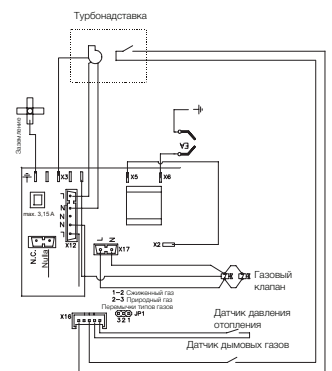
### Обозначения:

- 1 Турбонадставка TURBO A (B,C)
- 2 Труба  $\varnothing 80\text{ мм}$
- 3 Защитный оголовок
- 4 Колено  $90^\circ \varnothing 80\text{ мм}$
- 5 Конденсатосборник

Рекомендованное расстояние от стены до защитного оголовка дымохода должно составлять около 25 см.

### Электрические монтажные схемы подключения турбонадставки

#### FSB\_Mi, FSB\_Mpi, FSB\_Mi/HW, FSB\_Mpi/HW



Электромонтаж турбонадставки произведите в соответствии с электросхемой подсоединения котлов FSB\_Mi, FSB\_Mpi, FSB\_Mi/HW, FSB\_Mpi/HW.

Подключение турбонадставки производится к разъёму «X12» электронной платы:

- коричневый провод - к клемме 1,
- синий провод - к клемме 2,
- желто-зеленый провод подключите к колодке заземления.

Отсоедините провод от датчика дымовых газов котла и соедините его с коричневым проводом турбонадставки (отходящий от реле давления). Синий провод соедините датчиком дымовых газов.

Экологические предписания.  
Утилизация.

Уровень выброса вредных веществ газовым оборудованием (с турбонадставкой и без неё) производства Electrolux ниже установленных норм ЕС, поэтому в процессе эксплуатации прибора особые указания по защите окружающей среды выполнять не нужно. Ежегодная профилактика продлевает срок службы оборудования.

Турбонадставка и её упаковка не содержат опасных материалов. Если в вашем районе действует раздельная система сбора отходов, то отходы упаковки прибора разместите в соответствующем месте. Подробные инструкции по переработке отходов описаны в соответствующих документах. По окончании срока службы турбонадставку следует утилизировать.

10 electrolux

газовые котлы 11

## Гарантийный талон

Настоящий документ не ограничивает определенные законом права потребителей, но дополняет и уточняет его-временные законом обязательства, предлагающие соглашение сторон либо договор.

### Правильное заполнение гарантийного талона

Внимательно ознакомьтесь с гарантийным талоном и проследите, чтобы он был правильно заполнен и имел штамп Продавца. При отсутствии штампа Продавца и даты продажи (либо кассового чека с датой продажи) гарантийный срок изделия исчисляется с даты производства изделия. Для газовых котлов, кондиционеров типа сплит-система, чиллеров и фанкойлов обязательным также является указание даты пуска в эксплуатацию и штампа авторизованной организации, производившей пуск в эксплуатацию.

Запрещается вносить в Гарантийный талон какие-либо изменения, а также стирать или переписывать какие-либо указанные в нем данные.

### Внешний вид и комплектность изделия

Тщательно проверьте внешний вид изделия и его комплектность, все претензии по внешнему виду и комплектности изделия предъявляйте Продавцу при покупке изделия.

### Общие правила установки (подключения) изделия

Установка (подключение) изделий допускается исключительно специалистами и организациями, имеющими лицензию на данный вид работ (изделия, работающих на газе), либо специалистами компаний, авторизованных на продажу и/или монтаж и гарантийное обслуживание соответствующего типа оборудования, имеющих лицензию на данный вид работ (водонагреватели, кондиционеры типа сплит-система). Для установки (подключения) электрических водонагревателей рекомендуем обращаться в наши сервисные центры. Продавец (изготовитель) не несет ответственности за недостатки изделия, возникшие из-за его неправильной установки (подключения).

### Подтверждаем Вас с приобретением техники оптимального качества!

Дополнительную информацию об этом и других изделиях Вы можете получить у Продавца или по нашей информационной линии в г. Москве:  
Тел: (495) 777-1946  
E-mail: home\_comfort@home-comfort.ru  
Адрес для писем:  
125493, г.Москва, а/я 310  
Адрес в Интернет: www.home-comfort.ru

Модель	Серийный номер
Дата покупки	
Штамп продавца	
Дата пуска в эксплуатацию	
Штамп организации, производившей пуск в эксплуатацию	

Подробная информация о сервисных центрах, уполномоченных осуществлять ремонт и техническое обслуживание изделия, прилагается отдельным списком и/или находится на сайте.

Производитель оставляет за собой право вносить изменения в конструкцию, комплектацию или технологию изготовления изделия, с целью улучшения его технологических характеристик.

Такие изменения вносятся в изделие без предварительного уведомления Покупателя и не влекут за собой обязанности по изменению/улучшению ранее выпущенных изделий.

Убедитесь亲自! Без во избежание недоразумений до установки/эксплуатации изделия внимательно изучите его инструкцию по эксплуатации. Запрещается вносить в Гарантийный талон какие-либо изменения, а также стирать или переписывать какие-либо указанные в нем данные.

### Срок действия гарантии

Настоящая гарантия имеет силу, если Гарантийный талон правильно и четко заполнен и в нем указаны: наименование и модель изделия, его серийные номера, дата продажи, а также имеется подпись уполномоченного лица и штамп Продавца. Для газовых котлов обязательным также является указание даты пуска в эксплуатацию и штампа авторизованной организации, производившей пуск в эксплуатацию.

Гарантийный срок на электрические конвекторы составляет 36 (тридцать шесть) месяцев со дня продажи Покупателю.

Гарантийный срок на увлажнители воздуха составляет 12 (двенадцать) месяцев со дня продажи изделия Покупателю.

Гарантийный срок на изделия (водонагревательные приборы) серий EVNH SL, EVNH S, EVNH R, EVNH Digital, EVNH Slim определяется следующим образом: на водонагревающую емкость (стандартной баки) гарантийный срок на повреждение от коррозии составляет 96 (девятьсот шесть) месяцев, а на остальные элементы изделия гарантийный срок составляет 24 (двадцать четыре) месяца.

Гарантийный срок на прочие изделия составляет 24 (двадцать четыре) месяца.

Указанные выше гарантийные сроки распространяются только на изделия, которые используются в ленивых, οικιακών или домашних целях, не связанных с предпринимательской деятельностью. В случае использования изделия в предпринимательской деятельности, его гарантийный срок составляет 3 (три) месяца.

Гарантийный срок на комплектующие изделия или составные части (детали которые могут быть сняты с изделия без применения каких-либо инструментов, т.е. лезвия, лопки, решетки, корзины, насадки, щетки, трубки, шланги, коронки горелок и др. подобные комплектующие) составляет 3 (три) месяца.

Гарантийный срок на новые комплектующие изделия или составные части, установленные на изделие при гарантийном или платном ремонте, не связанных с предпринимательской деятельностью, составляет 3 (три) месяца со дня выдачи Покупателю изделия по окончании ремонта, либо продажи последнего комплекта комплектующих/оставших частей.

### Действительность гарантии

Настоящая гарантия действительна только на территории РФ на изделия, купленные на территории РФ. Гарантия распространяется на производственный или конструкционный дефект изделия. Настоящая гарантия включает в себя выполнение уполномоченным сервисным центром ремонтных работ и замену defective деталей изделия в сервисном центре или у Покупателя (по усмотрению сервисного центра). Гарантийный ремонт изделия выполняется в срок не более 45 (сорока пяти) дней.

Настоящая гарантия не дает права на возмещение и покрытие ущерба, произошедшего в результате аварии и/или повреждения изделия, без предварительного письменного согласия изготовителя. Настоящая гарантия в соответствии с национальными или местными техническими стандартами и нормами безопасности. Также обращаем внимание Покупателя на то, что в соответствии с Жилищным Кодексом РФ Покупатель обязан согласовать монтаж кухонной оборудования с эксплуатирующей организацией и компетентными органами исполнительной власти субъекта Российской Федерации. Продавец и Изготовитель не несут ответственности за любые неблагоприятные последствия, связанные с использованием Покупателем кухонного изделия надлежащего качества без утвержденного плана монтажа и разрешения властей/компетентных органов.

**НАСТОЯЩАЯ ГАРАНТИЯ НЕ РАСПРОСТРАНЯЕТСЯ НА:**

- периодическое обслуживание и сервисное обслуживание изделия (чистку, замену фильтров);
- любые аварии и изменения изделия, в т.ч. с целью усовершенствования и расширения обычной сферы его применения, которая указана в Инструкции по эксплуатации изделия, без предварительного письменного согласия изготовителя.

**НАСТОЯЩАЯ ГАРАНТИЯ НЕ ПРЕДОСТАВЛЯЕТСЯ В СЛУЧАЕ:**

- если будет полностью/частично изменен, стерт, удален или будет неразборчив сериальный номер изделия;
- использовании изделия не по его прямому назначению, не в соответствии с его Инструкцией по эксплуатации, в том числе, эксплуатации изделия с перегрузкой или совместно со вспомогательным оборудованием, не рекомендованном Продавцом (изготовителем);
- наличии на изделии механических повреждений (сколов, трещин, и т.д.), воздействий на изделие чрезмерной силы, химически агрессивных веществ, высоких температур, повышенной влажности/запыленности, конденсированных паров, если что-либо из перечисленного стало причиной неисправности изделия;
- ремонта/наладки/инсталляции/артизации/пуска в эксплуатацию изделия не уполномоченными на то организациями/лицами;
- стихийных бедствий (пожар, наводнение и т.д.) и других причин находящихся вне контроля Продавца (изготовителя) и Покупателя, которые причинили вред изделию;
- неправильного подключения изделия к электрической, газовой или водопроводной сети, а также неисправностей (не соответствия рабочим

параметрам и безопасности) электрической, газовой или водопроводной сети и прочих внешних сетей;

- дефектов, возникших вследствие попадания внутрь изделия посторонних предметов, жидкостей, насекомых и продуктов их жизнедеятельности, и т.д.
- неправильного хранения изделия;
- необходимости замены расходных материалов: ламп, фильтров, элементов питания, аккумуляторов, предохранителей, а также стенок/тарелок/материалов и перемещающихся вручную деталей и других дополнительных быстроразъемных/съемных деталей (комплектующих) изделия, которые имеют собственный ограниченный период работоспособности, в связи с их естественным износом, или если такая замена предусмотрена конструкцией и не связана с разборкой изделия;
- дефектов системы, в которой изделие использовалось как элемент этой системы.

### Общие условия гарантийного обслуживания газовых котлов

Для газовых котлов настоящая гарантия имеет силу только в случае пуска их в эксплуатацию силами специалистами уполномоченной на то авторизованной организации с составлением соответствующего Акта о пуске в эксплуатацию, с обязательным указанием даты пуска и штампа организации, производившей пуск в эксплуатацию.

### ВНИМАНИЕ!

В целях Вашей безопасности установка (подключение) изделий, работающих на газе, допускается исключительно специалистами и организациями, имеющими лицензию на данный вид работ. Продавец (изготовитель) не несет ответственности за недостатки изделия, возникшие из-за его неправильной установки (подключения).

### Общие условия гарантийного обслуживания кондиционеров

Настоящая гарантия не распространяется на недостатки работы изделия в случае, если Покупатель по своей инициативе (без учета соответствующей информации Продавца) выбрал и купил кондиционер надлежащего качества, но по своим техническим характеристикам не предназначенный для помещения, в котором он был впоследствии установлен.

### Общие условия гарантийного обслуживания водонагревательных приборов

Настоящая гарантия не предоставляется, если неисправности в водонагревательных приборах возникли в результате: замерзания или всего лишь однократного превышения максимально допустимого давления воды, указанного на заводской табличке с характеристиками водонагревательного прибора; эксплуатации без защитных устройств или устройств не соответствующих техническим характеристикам водонагревательных приборов; использование коррозионно-активной воды, не предназначенной для питья; коррозии от электрохимической реакции; несвоевременного технического обслуживания водонагревательных приборов в соответствии с инструкцией по эксплуатации (например: несоблюдение установленных инструкцией сроков по замене магниевых анодов и т.д.).

### Общие условия гарантийного обслуживания увлажнителя воздуха

В обязательном порядке при эксплуатации ультразвуковых увлажнителей воздуха следует использовать оригинальный фильтр-картридж для умягчения воды. При наличии фильтра-картриджа рекомендуется использовать водопроводную воду без предварительной обработки или очистки. Срок службы фильтра-картриджа зависит от степени жесткости потребляемой воды и может не пропорционально уменьшаться, в результате чего возможно образование белого осадка вокруг увлажнителя воздуха и на мембране самого увлажнителя воздуха (данный осадок может не удаляться и при помощи промывки к увлажнителю воздуха щеткой). Для снижения вероятности возникновения такого осадка фильтр-картриджи требуют периодической своевременной замены. Вследствие выработки ресурса фильтров у увлажнителя воздуха может снижаться производительность воздуха влаги, что требует регулярной периодической замены фильтров в соответствии с инструкцией по эксплуатации. За неисполнение в настоящем пункте последствия несоблюдения Покупателем инструкции и рекомендации Продавца, Изготовителя, Изготовитель ответственности не несет и настоящей гарантии на такие последствия не распространяется. При эксплуатации увлажнителя воздуха рекомендуется использовать только оригинальные аксессуары производителя.

Покупатель-потребитель предупрежден о том, что в соответствии с п.11 "Перечня непродовольственных товаров надлежащего качества, не подлежащих возврату или обмену на аналогичный товар другого размера, формы, габарита, фактура, расцветки или комплектации" Пост. Правительства РФ от 19.01.1998. №45 он не вправе требовать обмена кухонного изделия в порядке ст. 25 Закона "О защите прав потребителей" и ст. 502 ГК РФ.

С момента подписание Покупателем Гарантийного талона считается, что:

- Вся необходимая информация о кухонном изделии и его потребительских свойствах в соответствии со ст. 10 Закона "О защите прав потребителей" предоставлена Покупателю в полном объеме;
- Покупатель получил Инструкцию по эксплуатации кухонного изделия на русском языке и .....
- Покупатель ознакомлен и согласен с условиями гарантийного обслуживания/обслуживаемости эксплуатации кухонного изделия;
- Покупатель претензий к внешнему виду/комплектности/ .....

..... если изделие проверено .....купили .....купили изделия не имеет.

..... Покупатель напечатать "работе"

Подпись: \_\_\_\_\_ Дата: \_\_\_\_\_

ИЗМЕНЯЕТСЯ МАСШТАБОМ ПРИ ОБСЛУЖИВАНИИ/ВИЗУАЛИЗАЦИИ МАКРОСТРОИ ПРИ ОБСЛУЖИВАНИИ

**ТАЛОН НА ГАРАНТИЙНОЕ ОБСЛУЖИВАНИЕ/ ТАЛОН НА ГАРАНТИЙНОЕ ОБСЛУЖИВАНИЕ**

Electrolux

Модель/ Модель: .....  
Серийный номер/ Серийный номер: .....  
Дата покупки/Дата покупки: .....  
Штамп продавца/ Штамп продавца: .....

Дата пуска в эксплуатацию/ Дата пуска в эксплуатацию: .....  
Штамп организации, производившей пуск в эксплуатацию/ Штамп организации, производившей пуск в эксплуатацию: .....

ИЗМЕНЯЕТСЯ МАСШТАБОМ ПРИ ОБСЛУЖИВАНИИ/ВИЗУАЛИЗАЦИИ МАКРОСТРОИ ПРИ ОБСЛУЖИВАНИИ

**ТАЛОН НА ГАРАНТИЙНОЕ ОБСЛУЖИВАНИЕ/ ТАЛОН НА ГАРАНТИЙНОЕ ОБСЛУЖИВАНИЕ**

Electrolux

Модель/ Модель: .....  
Серийный номер/ Серийный номер: .....  
Дата покупки/Дата покупки: .....  
Штамп продавца/ Штамп продавца: .....

Дата пуска в эксплуатацию/ Дата пуска в эксплуатацию: .....  
Штамп организации, производившей пуск в эксплуатацию/ Штамп организации, производившей пуск в эксплуатацию: .....



Адрес/Address: .....

Телефон/Telephone: .....

Код замовця: .....

Дата ремонту/Код замовлення: .....

Сервіс-центр/Сервіс-центр: .....

Мастер/Мастер: .....

Ф.І.О. покупця/І.П.Б. покупець: .....

## Гарантійний талон

Дійсний документ не обмежує визначені законом права споживача, але доповнює й уточнює обов'язком законом зобов'язання, що припускають угоду сторін або договір.

### Правильне заповнення гарантійного талона

Уважно ознайомтеся з гарантійним талоном і простежте, щоб він був правильно заповнений і мав штамп Продавця. При відсутності штампа Продавця і дати продажу (або касового чека з датою продажу) гарантійний термін виробу відліковується з дати виробництва виробу. Для газових котлів, колоннок, сплит-систем і фанкойлов слід також обов'язково вказувати дату (також є обов'язковим є вказування дати) введення в експлуатацію і штамп авторизованої організації, що здійснювала введення в експлуатацію.

### Зовнішній вигляд і комплектність виробу

Ретельно перевірте зовнішній вигляд виробу і його комплектність, усі претензії стосовно зовнішнього вигляду і комплектності виробу пред'являйте Продавцеві при покупці виробу.

### Установка (підключення) виробу

З метою Вашої безпеки установка (підключення) виробів, що працюють на газі, допускається винятково фахівцями й організаціями, що мають ліцензію на даний вид робіт. Продавець (виготовлювач) не несе відповідальності за недоліки виробу, що виникли через його неправильну установку (підключення).

Для установки (підключення) електричних водонагрівачів рекомендуємо звертатися в наш сервісний центр. Ви можете скористатися послугами будь-яких інших кваліфікованих фахівців, однак Продавець (виготовлювач) не несе відповідальності за недоліки виробу, що виникли через його неправильну установку (підключення).

Установка (підключення) кондиціонерів типу сплит-система повинна виконуватися фахівцями компанії, авторизованих на продаж і/або монтаж і гарантійне обслуговування даного типу устаткування, що мають ліцензію на даний вид робіт. Продавець (виготовлювач) не несе відповідальності за недоліки виробу, що виникли через його неправильну установку (підключення).

Додаткову інформацію про цей і інші вироби Ви можете одержати в Продавця.

Додаткову інформацію про цей і інші вироби Ви можете одержати в Продавця.

Модель	Серійний номер
Дата покупки	
Штамп продавця	
Дата пуску в експлуатацію	
Штамп організації, що робила пуск в експлуатацію	

### Вітаємо Вас із придбанням техніки відмінної якості!

У конструкцію, комплектацію або технологію виготовлення виробу, з метою поліпшення його технологічних характеристик, можуть бути внесені зміни. Такі зміни вносяться у виріб без попереднього повідомлення Покупця і не несуть зобов'язань по зміні/поліпшенню раніше випущених виробів.

Переконливо просимо Вас щоб уникнути непорозумінь до установки/експлуатації виробу уважно вивчити його інструкцію до експлуатації. Збираючись вносити в Гарантійний талон будь-які зміни, а також стирати або переписувати які-небудь зазначені в ньому дані. Дійсна гарантія має силу, якщо Гарантійний талон правильно/коректно заповнений і в ньому зазначені: найменування і модель виробу, його серійні номери, дата продажу, а також є підпис уповноваженої особи і штамп Продавця.

Гарантійний термін на виробі (водонагрівальні прилади) серій EWH SL, EWH S, EWH R, EWH Digital, EWH Slim визначається в такий спосіб: на водомістку ємність (сталевий бак) гарантійний термін на uszkodження від корозії складає 96 (дев'яносто шість) місяців, а на інші елементи виробу гарантійний термін складає 24 (двадцять чотири) місяці.

Дійсна гарантія поширюється на виробничий або конструкційний дефект виробу. Дійсна гарантія містить у собі виконання уповноваженим сервісним центром ремонтних робіт і заміну дефектних деталей виробу в сервісному центрі або в Покупця (про розсаду сервісного центра). Гарантійний ремонт виробу виконується в терміни, передбачені Законом "Про захист прав споживачів".

Зазначений вище гарантійний термін поширюється тільки на виробу, що використовуються в особистих, сімейних або домашніх цілях, не зв'язаних з підприємницькою діяльністю. У випадку використання виробу в підприємницькій діяльності, його гарантійний термін складає 3 (три) місяці. Гарантійний термін на комплектуючі виробу (деталі, які можуть бути зняті з виробу без застосування яких-небудь інструментів, тобто шухляди, полічки, ґрати, кошки, насади, щітки, трубки, шланги, корони пальників і т. подібні комплектуючі) складає 3 (три) місяці.

Гарантійний термін на нові комплектуючі виробу або складові частини, установлені на виріб при гарантійному або платному ремонті, або придбані окремо від виробу, складає три місяці з дня видачі Покупцеві виробу по закінченні ремонту, або продажу останньому цих комплектуючих/складових частин.

Дійсна гарантія діє тільки на території України на виробу, куплені на території України.

Дійсна гарантія не дає права на відшкодування і покриття збитку, що відбувся в результаті переробки і регулювання виробу, без попередньої письмової згоди виготовлювача, з метою приведення його у відповідність з національними або місцевими технічними стандартами і нормами безпеки, що діють у будь-якій іншій країні, у якій цей виріб був спочатку проданий.

Продавець і виготовлювач знімають із себе усю відповідальність за будь-які несприятливі наслідки, зв'язані з використанням купленого виробу без затвердженого плану монтажу і дозволу відповідних організацій.

### ДІЙСНА ГАРАНТІЯ НЕ ПОШИРЮЄТЬСЯ НА:

- періодичне обслуговування і сервісне обслуговування виробу (чищення, заміна фільтрів);
- будь-які адаптації і зміни виробу, у т.ч. з метою удосконалення і розширення звичайної сфери його застосування, що зазначена в інструкції до експлуатації виробу, без попередньої письмової згоди виготовлювача;

### ДІЙСНА ГАРАНТІЯ НЕ НАДАЄТЬСЯ У ВИПАДКАХ:

- якщо буде цілком/частково змінений, стертий, вилучений або буде нерозбірливий серійний номер виробу;
- використання виробу не по його прямому призначенню, не відповідно до його інструкції по експлуатації, у тому числі, експлуатації виробу з переважанням або спільно з допоміжним устаткуванням, Продавцем, що не рекомендується, (виготовлювачем);
- наявності на виробі механічних ушкоджень (сколошви, тріщин, і т.д.), впливів на виріб надмірної сили, хімічно агресивних речовин, високих температур, підвищеної вологості/запалених, концентрованих парів, якщо що-небудь з перерахованого стало причиною несправності виробу;
- ремонту/налагодження/інсталяції/адаптації/пуску в експлуатацію виробу не уповноваженими на те організаціями/особами;

• стійких лих (пожежа, повінь і т.д.) і інших причин, що знаходяться поза контролем Продавця (виготовлювача) і Покупця, що заподіяли шкоди виробів;

• неправильного підключення виробу до електричної, газової або водогрійної мережі, а також несправності (невідповідності робочим параметрам і безпеці) електричної, газової або водогрійної мережі й інших зовнішніх мереж;

• дефектів, що виникли внаслідок влучення у середину виробу сторонніх предметів, рідин, комків і продуктів їхньої життєдіяльності, і т.д.

• неправильного збереження виробу;

• необхідності заміни ламп, фільтрів, елементів живлення, акумуляторів, запобіжників, а також скляних/порцелянових/матер'яних і переміщуваних вручну деталей і інших додаткових деталей, що швидко зношуються, та змінних деталей (комплектуючих) виробу, що мають власний обмежений період працездатності, у зв'язку з їх природним зносом, або якщо така заміна передбачена конструкцією і не зв'язана з розбиранням виробу;

• дефектів системи, у якій виріб використовувався як елемент цієї системи.

### Особливі умови гарантійного обслуговування водонагрівальних приладів

Дійсна гарантія не надається, якщо несправності у водонагрівальних приладах виникли в результаті: замерзання або всього лише однократного перевищення максимально припустимого тиску води, зазначеного на заводській таблиці з характеристиками водонагрівального приладу; експлуатації без захисних пристроїв або пристроїв, що не відповідають технічним характеристикам водонагрівальних приладів; використання корозійно-активної води, не призначеної для пиття; корозії від електрохімічної реакції, несвочасного технічного обслуговування водонагрівальних приладів відповідно до інструкції по експлуатації (наприклад, недотримання встановлених інструкцією термінів по заміні м'ягачного аніоду і т.д.).

### Особливі умови гарантійного обслуговування зволожувачів повітря

В обов'язковому порядку при експлуатації ультразвукових зволожувачів повітря необхідно використовувати оригінальний фільтр-картридж для зм'якшення води. Рекомендується використовувати дистильовану або попередньо очищену воду.

Термін служби фільтра-картриджа залежить від ступеня твердості використаної води і може не прогнозуватися змінюватися, в результаті чого можливе утворення білого осаду навколо зволожувача повітря і на мембрані самого зволожувача повітря (данний осад може не віддалитися і за допомогою прикладеної до зволожувача повітря щітки). Для зникнення ймовірності виникнення такого осаду фільтр-картридж вимагає періодичної своєчасної заміни. Внаслідок вироблення ресурсу фільтрів в зволожувачі повітря може зникнути продуктивність виходу вологи, що вимагає регулярної періодичної заміни фільтрів відповідно до інструкції по експлуатації. За перерахованим в дійсному пункті несправності зволожувачів повітря і виниклий у зв'язку з такими несправностями який-небудь збиток у Покупця і третій осіб Продавець, Імпортер, Виготовлювач відповідальності не несуть і дійсна гарантія на такі несправності зволожувачів повітря не поширюється. При експлуатації зволожувачів повітря рекомендується використовувати тільки оригінальні аксесуари виробника.

З моменту підписання Покупцем Гарантійного талона вважається, що:

- Уся необхідна інформація про куплений виріб і його споживчі властивості у відповідності зі ст. 15 Закону "Про захист прав споживачів" надана Покупцеві в повному обсязі;
- Покупець одержав інструкцію до експлуатації купленого виробу російською та .....

- Покупець ознайомлений і згодний з умовами гарантійного обслуговування/особливостями експлуатації купленого виробу;
- Покупець претензій до зовнішнього вигляду/комплектності ..... купленого товару не має.

.....  
Щодо якості перерахованих у покупці  
 Покупець написати "роботи"

Покупець:

Підпис:

Дата:



[www.home-comfort.ru](http://www.home-comfort.ru)

В тексте и цифровых обозначениях инструкции могут быть допущены технические ошибки и опечатки.

Изменения технических характеристик и ассортимента могут быть произведены без предварительного уведомления.

«ELECTROLUX is a registered trademark used under license from AB Electrolux (publ)»,  
S:t Göransgatan, 143, SE-105 45,  
Stockholm, Sweden



MX 03