

Жидкотопливный/газовый котел

GT 430



**Инструкция по
монтажу**

1 Упаковка

i Дополнительное оборудование для этих котлов - см. каталог продукции.

Упаковка : Перед тем, как начать установку Вашего котла, Вы можете проверить по приведенной ниже таблице, есть ли у Вас в наличии все упаковки с комплектующими.

1. Теплообменник котла + Принадлежности

■ Для котлов, поставляемых с собранным теплообменником

Число секций	8	9	10	11	12	13	14
Теплообменник котла в сборе - (состав в зависимости от модели)	1	1	1	1	1	1	1

■ Для котлов, поставляемых с несобранным теплообменником

Число секций		8	9	10	11	12	13	14
Задняя секция	Ед. поставки 8229-0003	1	1	1	1	1	1	1
Специальная промежуточная секция	Ед. поставки 8229-0005	1	1	1	1	1	1	1
Обычная промежуточная секция	Ед. поставки 8229-0001	5	6	7	8	9	10	11
Передняя секция	Ед. поставки 8229-0002	1	1	1	1	1	1	1
Принадлежности (состав в зависимости от модели)		1	1	1	1	1	1	1
Общие принадлежности	1 упаковка	CS 20	CS 20	CS 20	CS 20	CS 20	CS 20	CS 20
Нижняя теплоизоляция теплообменника	1 упаковка	CS 51	CS 53	CS 53	CS 55	CS 55	CS 57	CS 57
Каркас - размеры согласно модели		1	1	1	1	1	1	1

2. Турбулизаторы

Число секций		8	9	10	11	12	13	14
Ускорители конвекции	1 упаковка	CS 30	CS 31	CS 31	CS 32	CS 32	CS 33	CS 33

3. Обшивка

Число секций		8	9	10	11	12	13	14
Обшивка (общие детали)	Ед. поставки МР1	1	1	1	1	1	1	1
	Китай : Ед. поставки МР111							
Обшивка различные части	Ед. поставки МР2	-	-	1	-	-	1	-
	Ед. поставки МР3	1	-	-	1	-	-	1
	Ед. поставки МР4	-	1	1	1	2	2	2
	Ед. поставки МР5	-	1	-	-	1	-	-

4. Кабельный канал

Число секций		8	9	10	11	12	13	14
Кабельный канал	1 упаковка	CS 41	CS 42	CS 43	CS 44	CS 45	CS 46	CS 47

5. Техническая документация

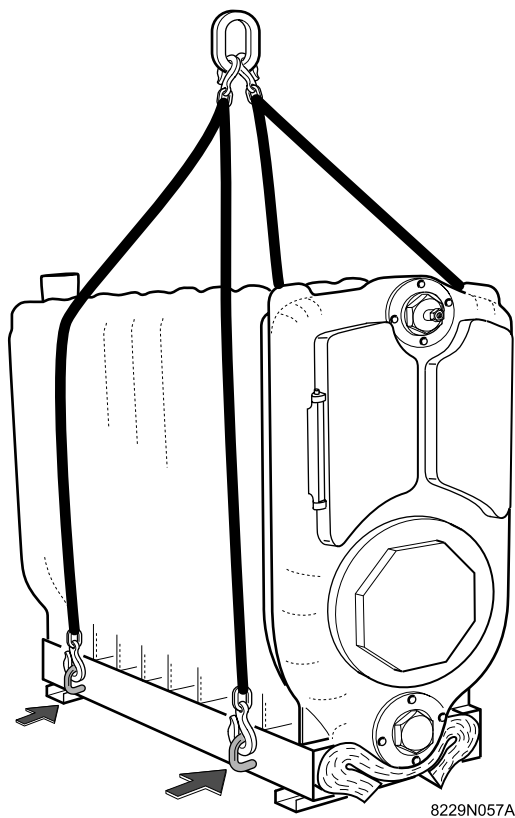
Число секций		8	9	10	11	12	13	14
1 упаковка (Состав в зависимости от страны)		1	1	1	1	1	1	1

6. Панель управления

Все модели могут быть оборудованы одной из следующих панелей управления :

Тип панели управления		Ед. поставки
Панель управления с установкой сверху	S3	MD4
	B3	MD3
	K3	MD2
	DIEMATIC-m3	MD 1
Панель управления с установкой сбоку	B3	MD140
	K3	MD139
	DIEMATIC-m3	MD138

2 Транспортировка собранного теплообменника




i Для транспортировки собранного теплообменника можно использовать четыре ушка для подъема, расположенные на раме.




3 Монтаж

■ Необходимые инструменты

- 1 торцовый трубчатый ключ на 22
- 1 крестовая отвертка
- 1 молоток
- 1 пистолет для клея
- 1 нож
- плоские гаечные ключи на 13 - 19 - 24
- 1 шестигранный ключ для винтов с внутренним шестигранником (ключ на 12 мм)
- Инструмент для сборки : JDTE Plus

 **Предупреждение : сборка должна быть выполнена в порядке номеров, приведенных вверху для различных видов, и с соблюдением всех приведенных инструкций.**

■ Используемые символы

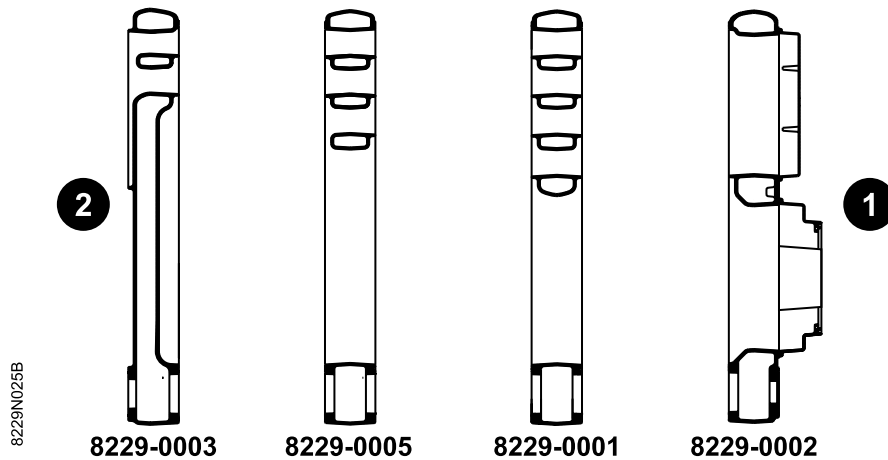
	Осторожно, опасность	Существует риск травмы пользователя или поломки оборудования. Уделить особое внимание технике безопасности для сохранности оборудования и отсутствия травм.
	Особая информация	Информация должна быть принята во внимание для обеспечения удобства.
	Ссылка	Обратитесь к другой инструкции или к другим страницам данной инструкции.

■ Для котлов, поставляемых с собранным теплообменником

i Начать сборку с вида 19 : Гидравлическое испытание.

■ Для котлов, поставляемых с несобранным теплообменником


i Монтаж : Сборка секций осуществляется так, как указано ниже - с задней стороны к передней.



① Передняя сторона - ② Задняя сторона

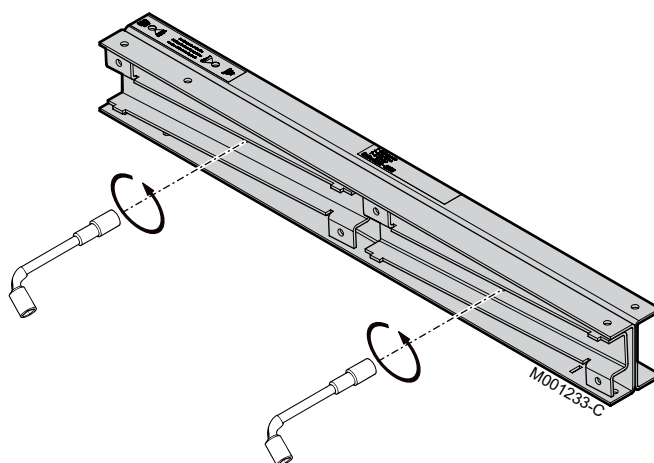
Тип котла	Задняя секция	Специальная промежуточная секция (1)	Обычная промежуточная секция	Передняя секция
GT 430-8	1	1	5	1
GT 430-9	1	1	6	1
GT 430-10	1	1	7	1
GT 430-11	1	1	8	1
GT 430-12	1	1	9	1
GT 430-13	1	1	10	1
GT 430-14	1	1	11	1

(1) Специальная промежуточная секция спереди задней секции. Форма средней секции имеет особенность: шлиц состоит из одного треугольника вместо двух.

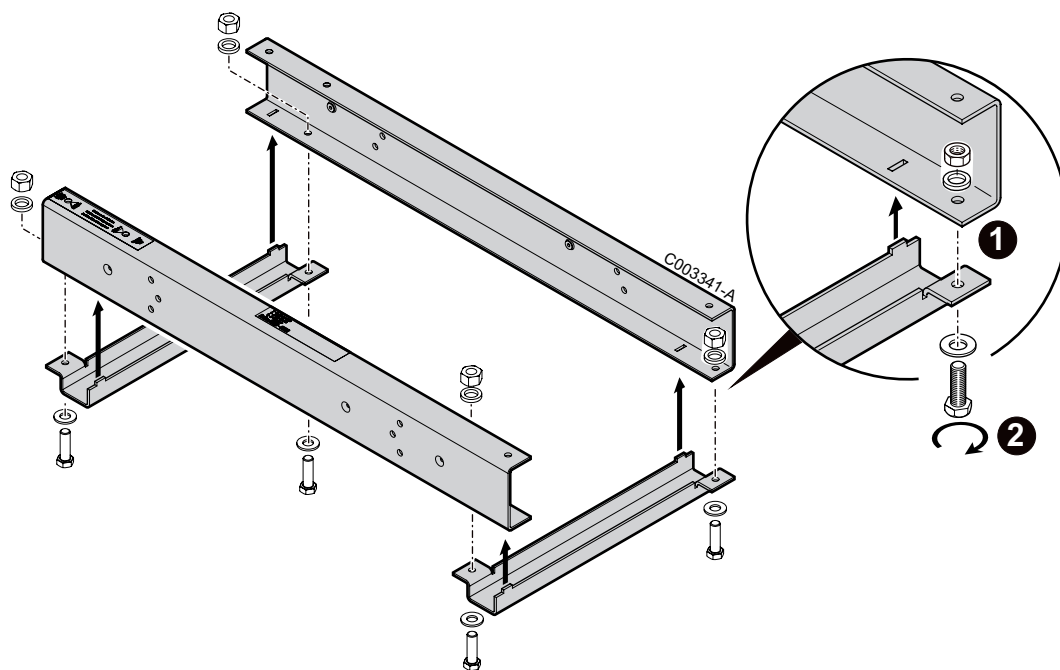
 См. этап 10 : Сборка секций.

! Проверить, что нет никаких частиц между секциями ; при необходимости использовать намагниченную шпильку.

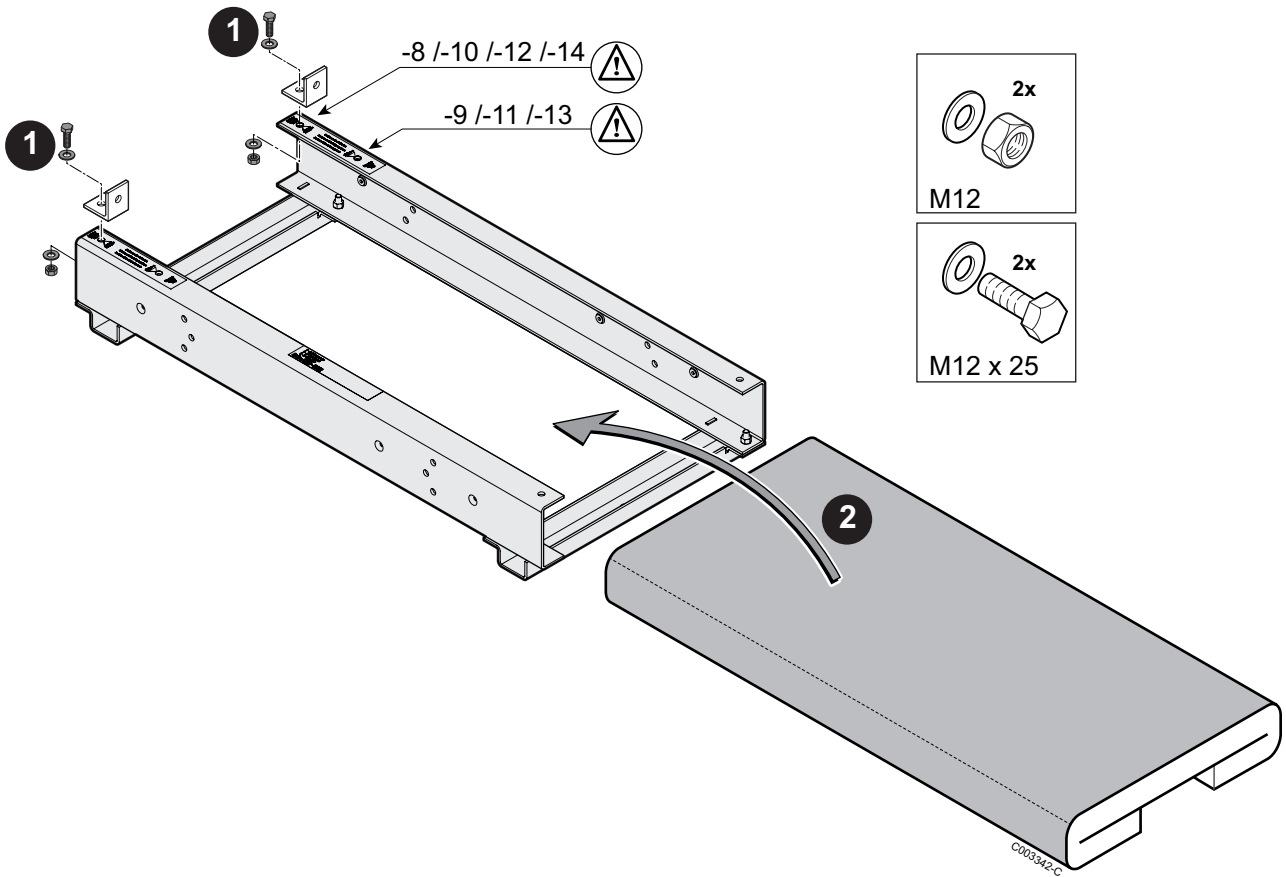
1



2

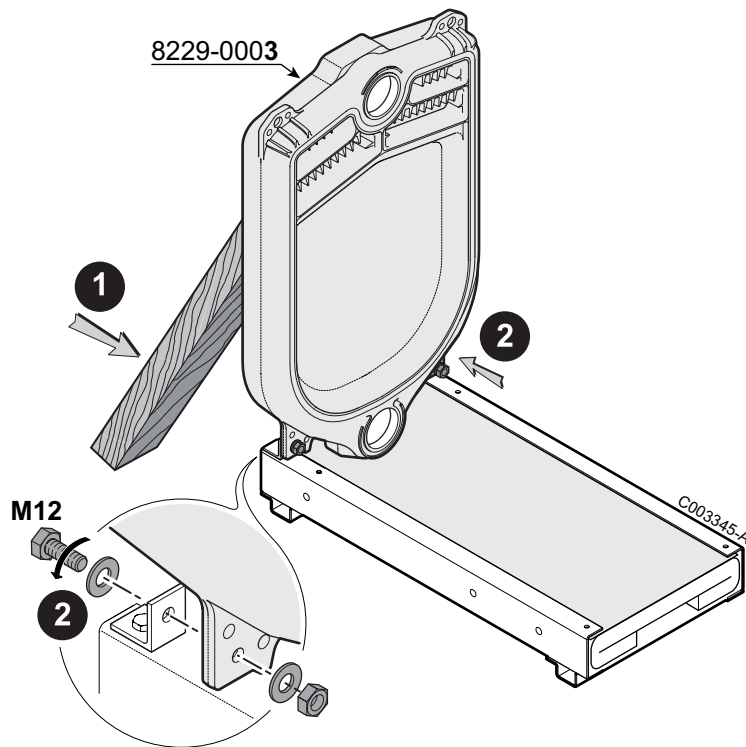


3

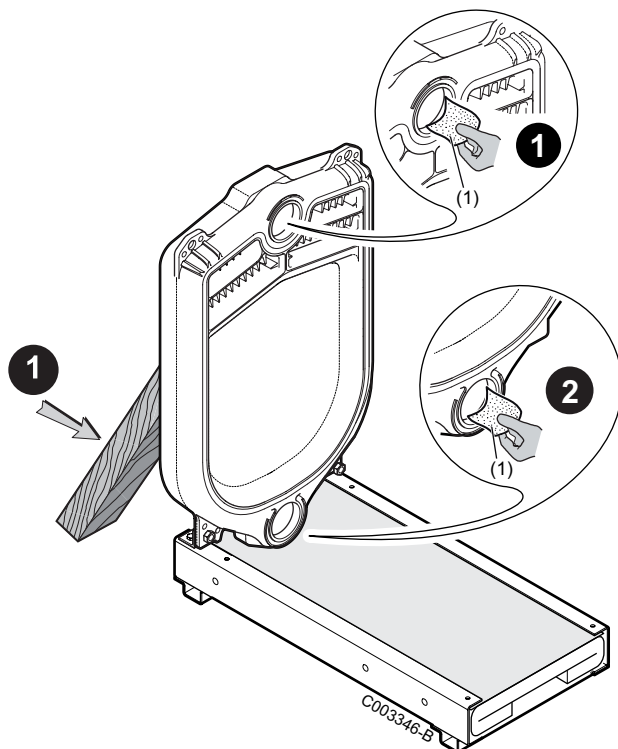


 В соответствии с указаниями на раме, использовать отверстия, которые соответствуют количеству секций котла.

4



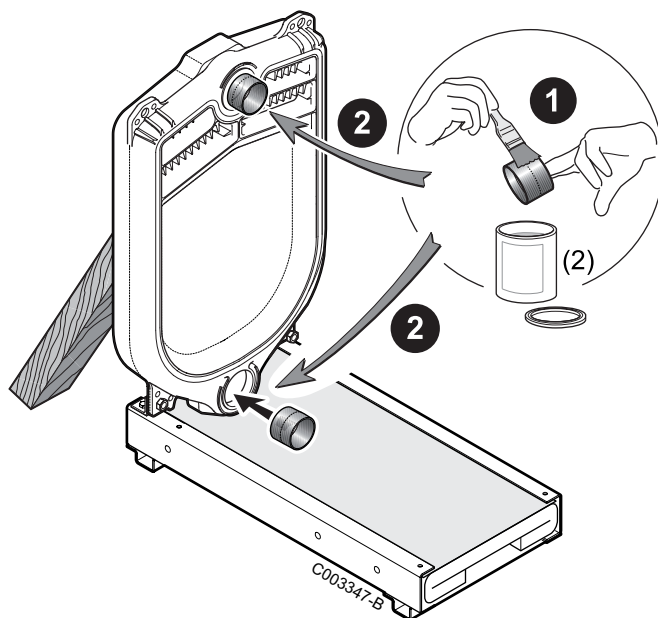
5



(1) Шлифовальная шкурка

⚠ Обращаться с ниппелями в перчатках, чтобы предотвратить любую возможность пореза.

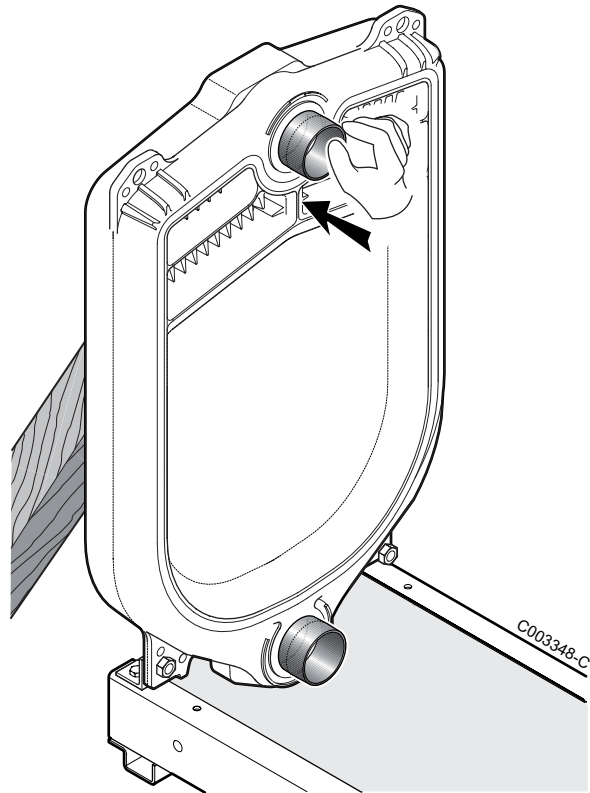
6



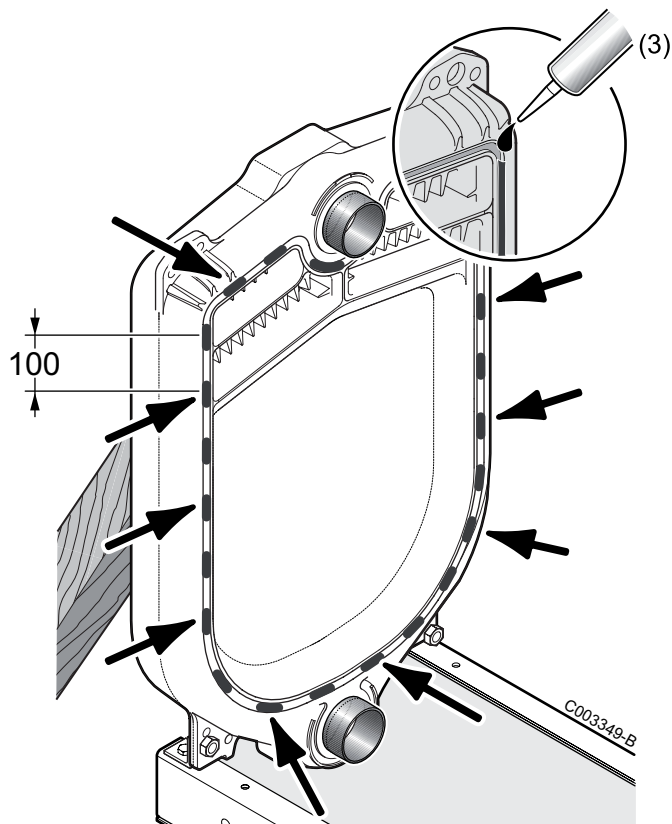
(2) Смазка для ниппеля (поставляется)

⚠ Очистить ниппеля и покрыть их смазкой.

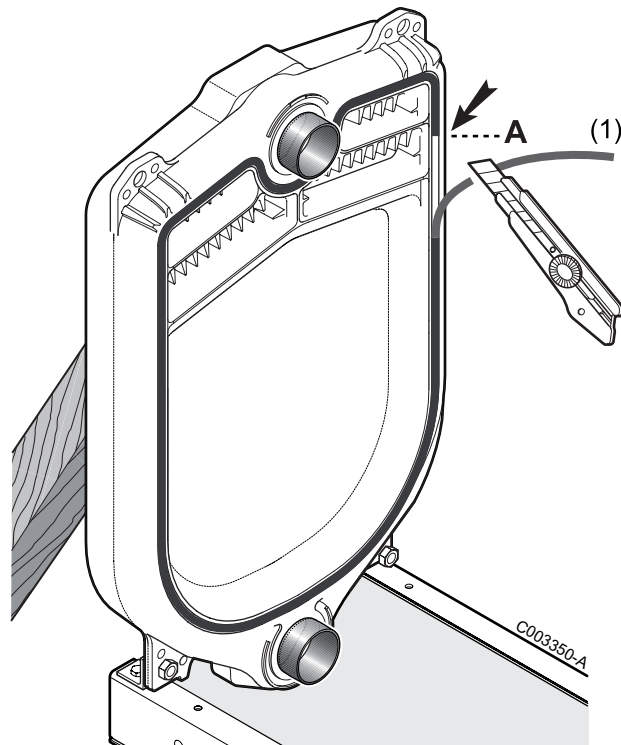
7



8

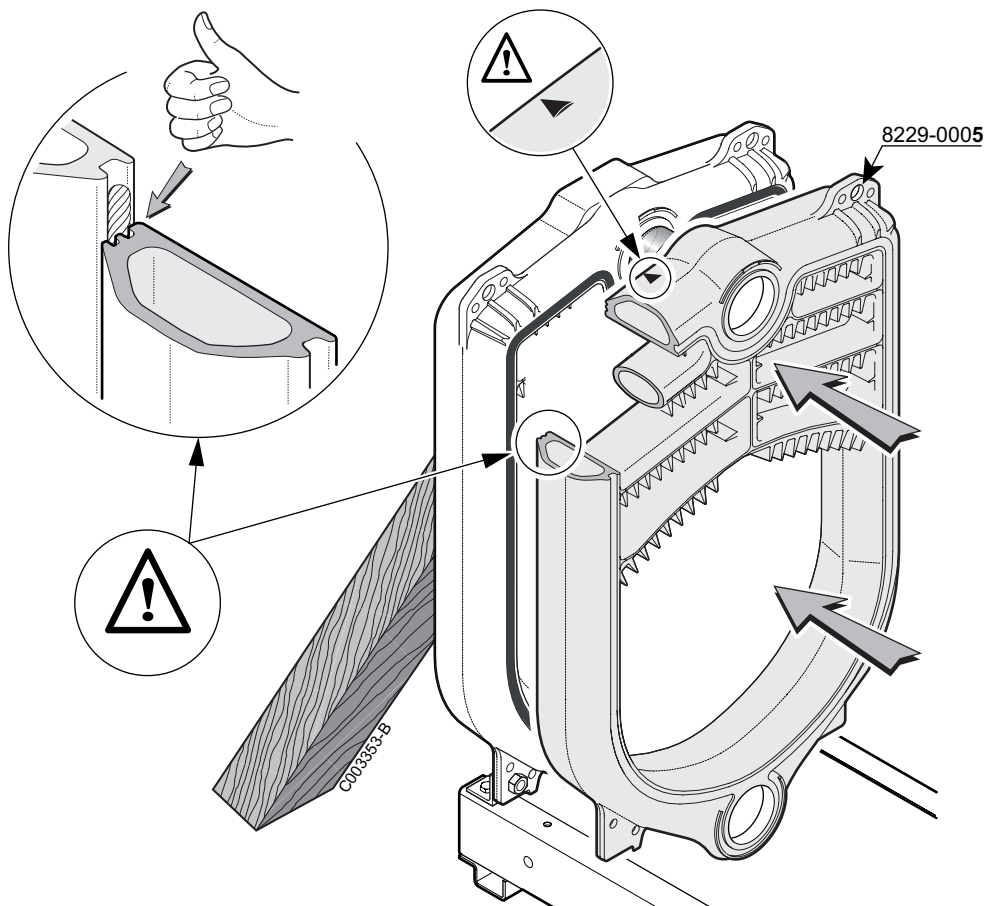


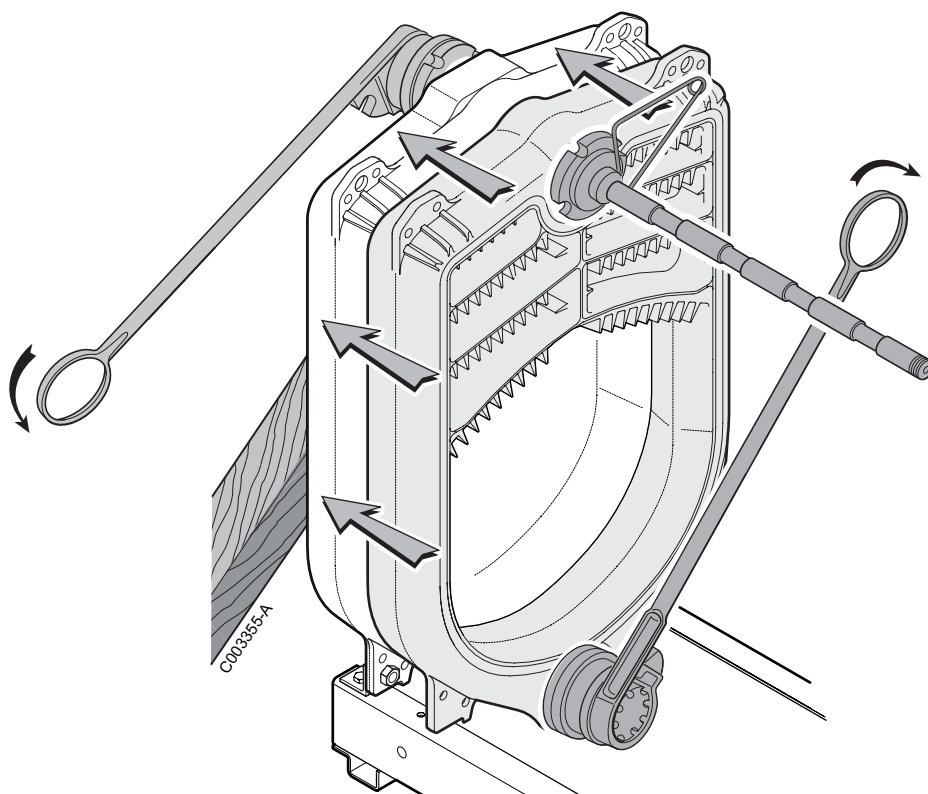
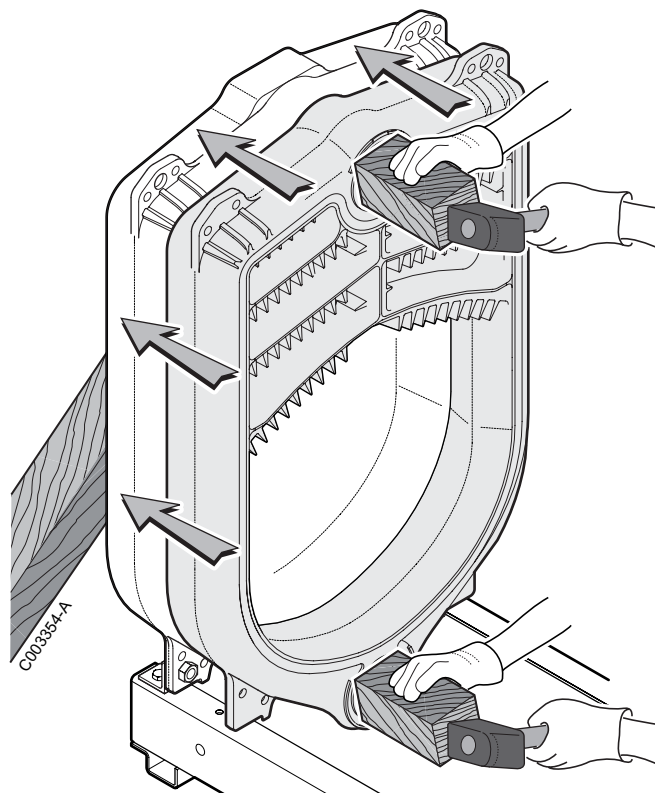
(3) Силиконовый герметик (поставляется)



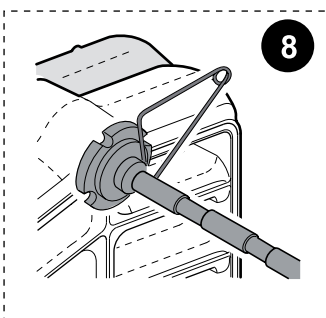
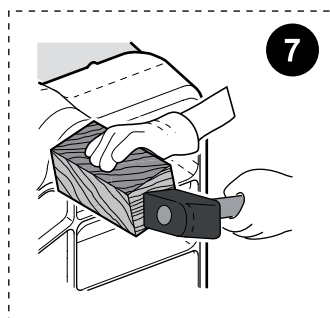
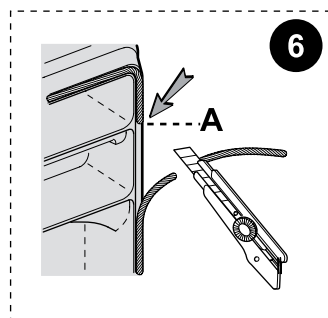
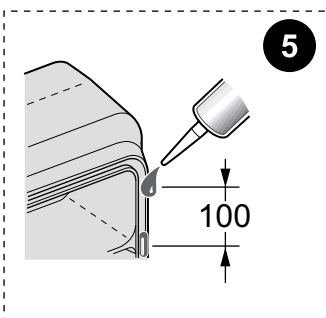
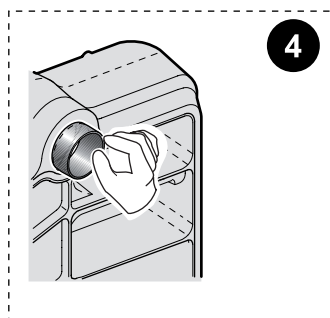
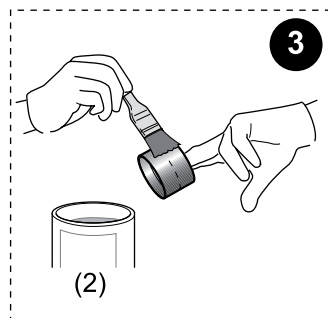
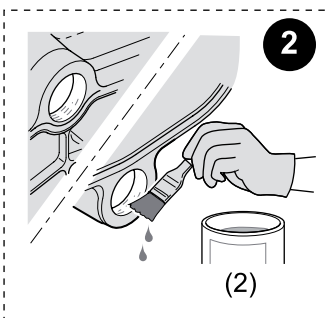
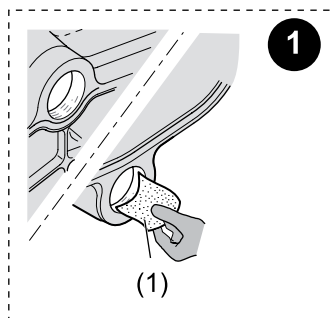
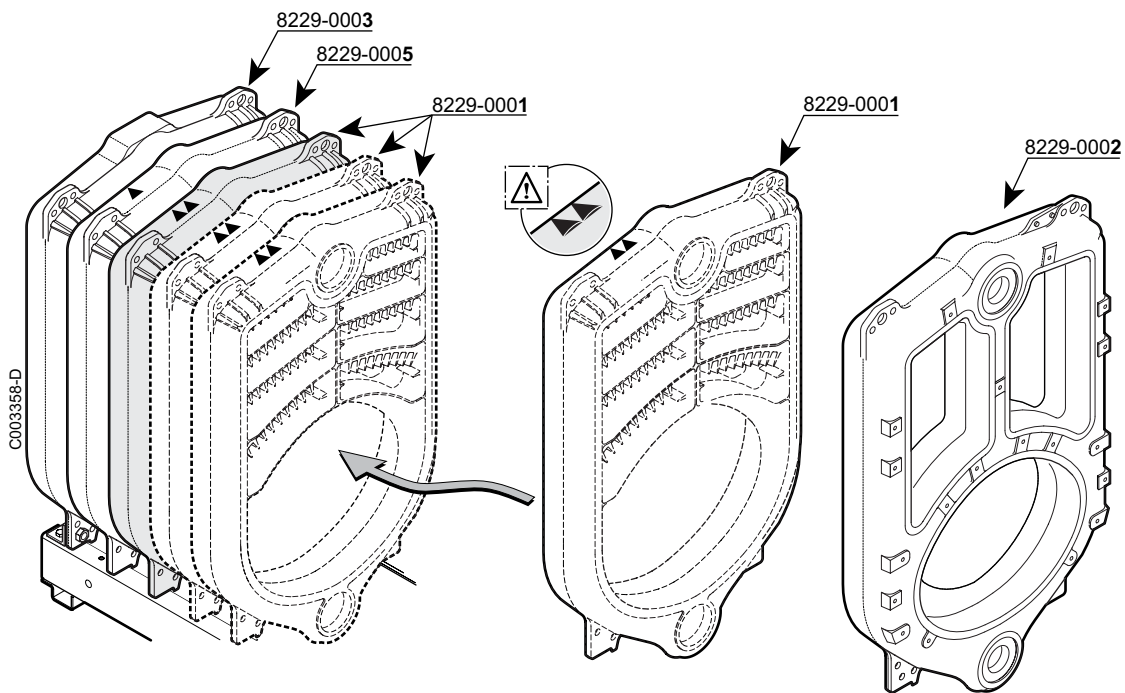
(1) шнур (поставляется)

! не тянуть шнур в момент укладки, чтобы не удлинить его и также сохранить его толщину. Не нужно выполнять точку соединения шнура в нижней части секции.





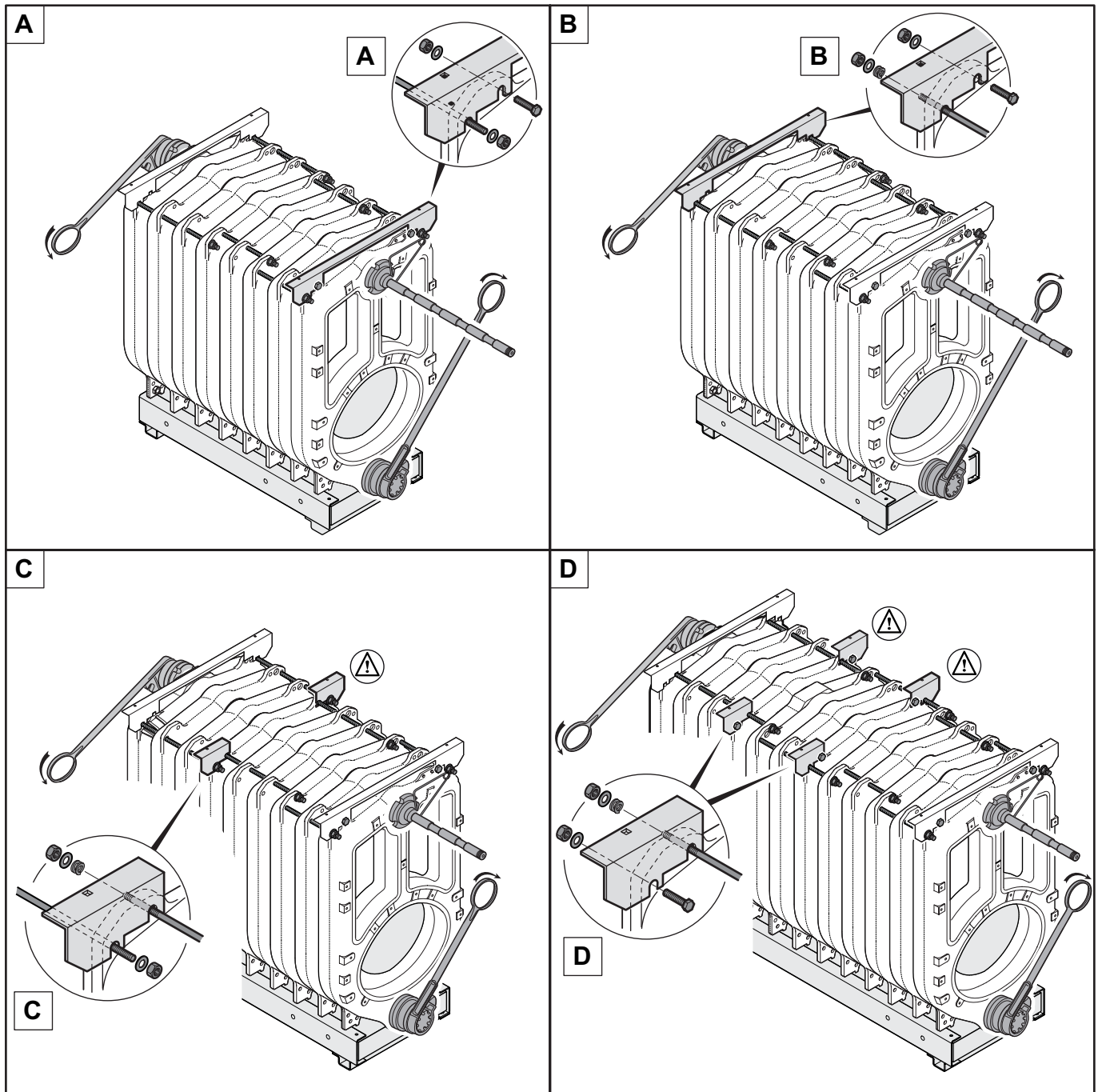
⚠ Внимание : Не усиливать стягивание. Правильное стягивание достигнуто, когда чугунные секции соприкасаются.



- (1) Шлифовальная шкурка
- (2) Смазка для nipples (поставляется)

Очистить nipples и покрыть их смазкой.

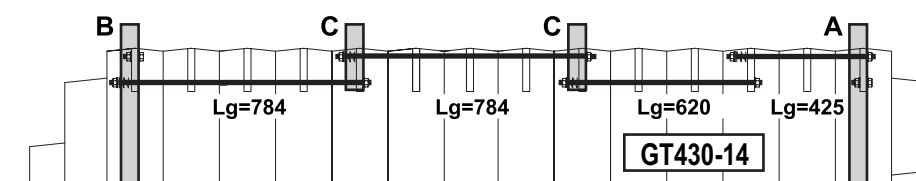
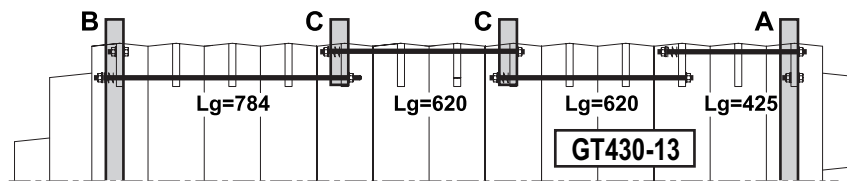
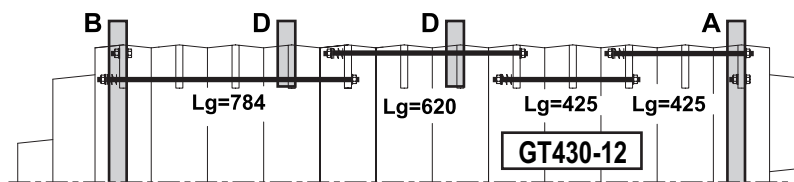
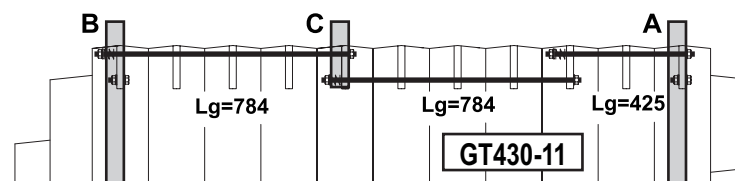
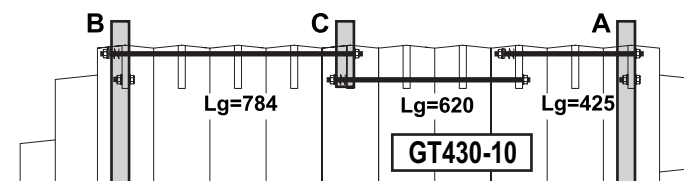
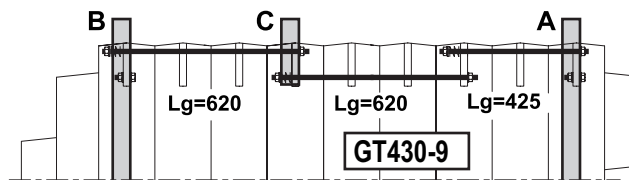
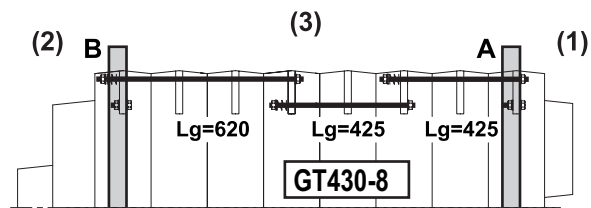
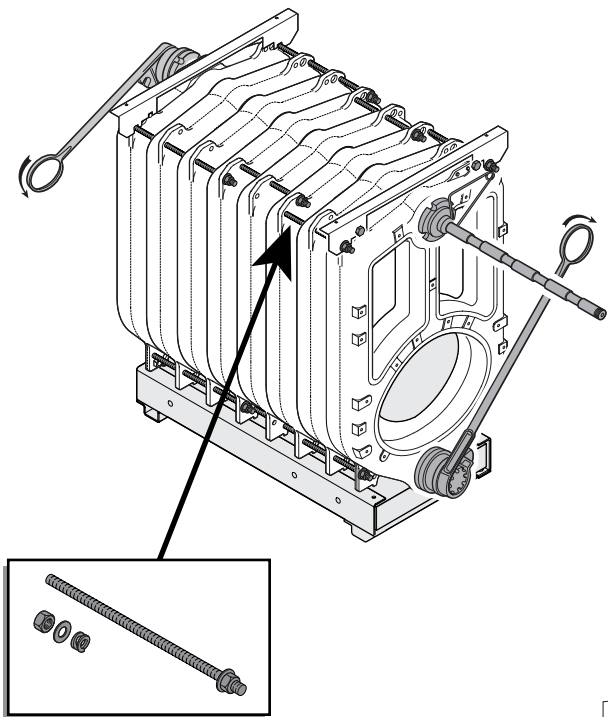
Внимание: Не усиливать стягивание. Правильное стягивание достигнуто, когда чугунные секции соприкасаются.



C003359-A

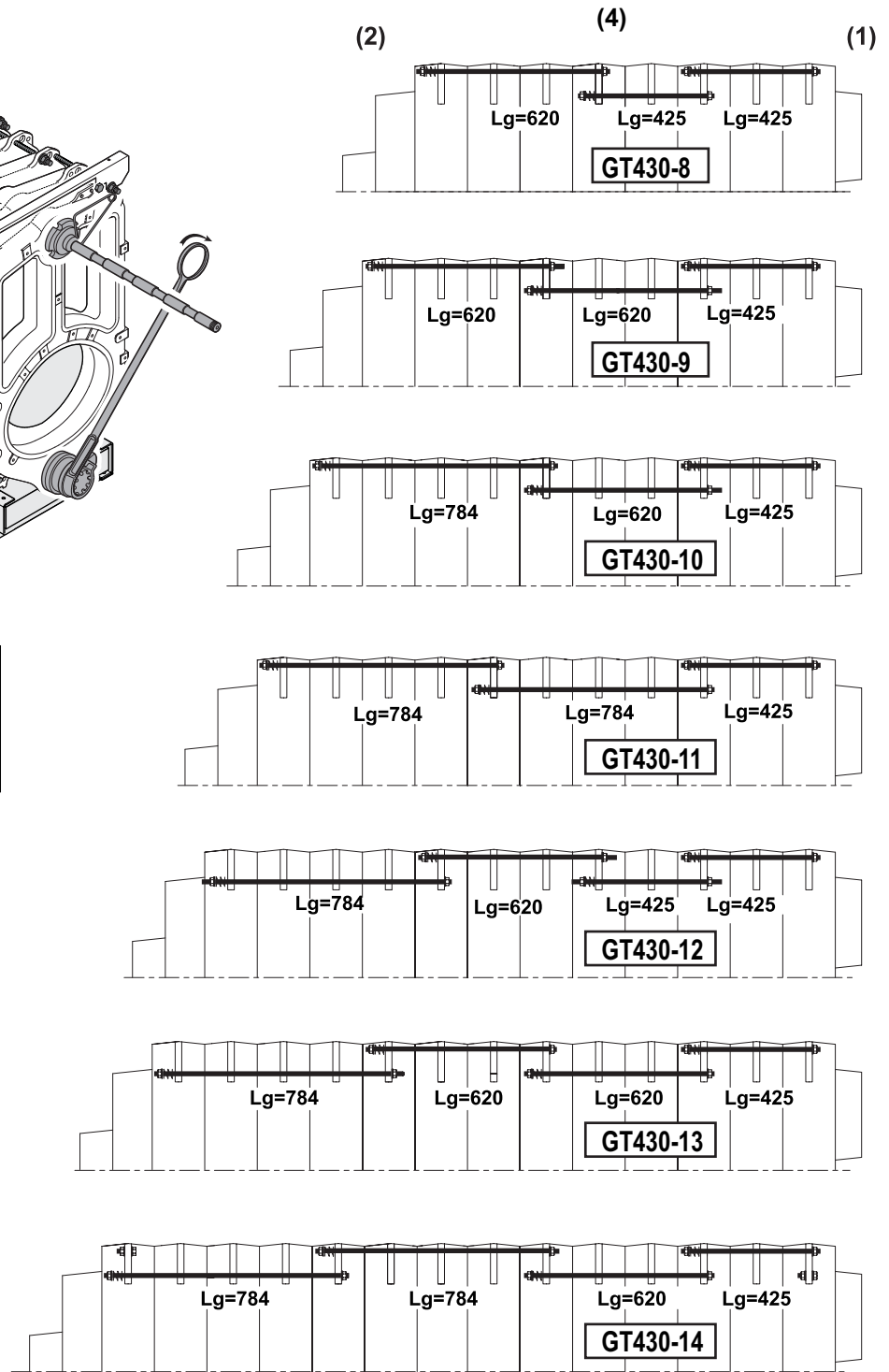
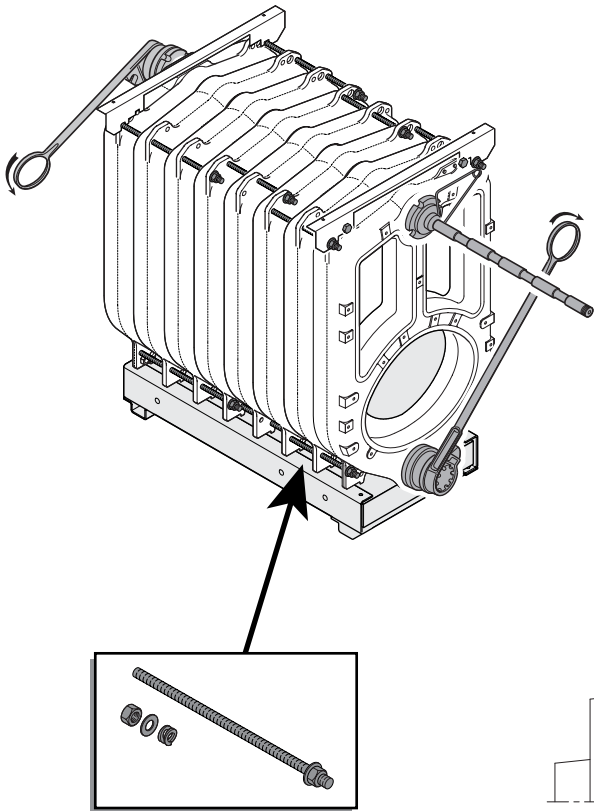
- Установить верхние сборочные шпильки (принадлежности теплообменника) - порядок приведён на схеме (3) (См. следующие страницы : Вид сверху). Установить на каждую шпильку сзади пружину для расширения и ее шайбу. **Прекратить затяжку гаек, когда свободное расстояние между витками будет порядка 2 мм.**
- Закрепить верхние опоры обшивки (ед. поставки MP4) согласно детализовок C-D и верхние поперечины (ед. поставки MP1*-MP2-MP3-MP5) со сборочными шпильками согласно детализовок A-B.
- Установить нижние сборочные шпильки в порядке, указанном на схеме (4) (См. следующие страницы : Вид снизу).
- Снять инструмент для сборки.

* Китай : Ед. поставки MP111



C003594-A

(1) Передняя сторона - (2) Задняя сторона - (3) Вид сверху - (4) Вид снизу (См. следующую страницу)

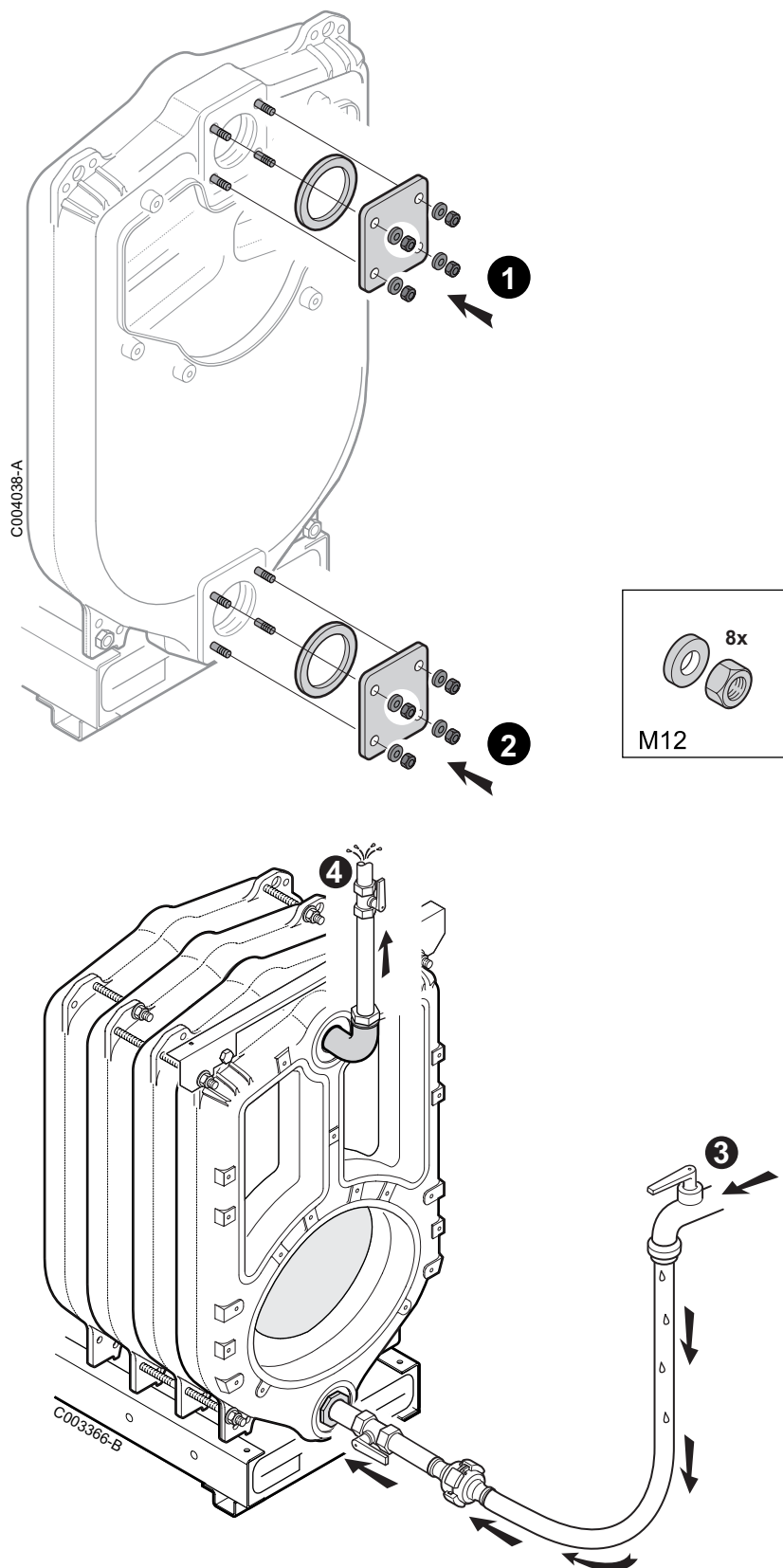


C003595-A

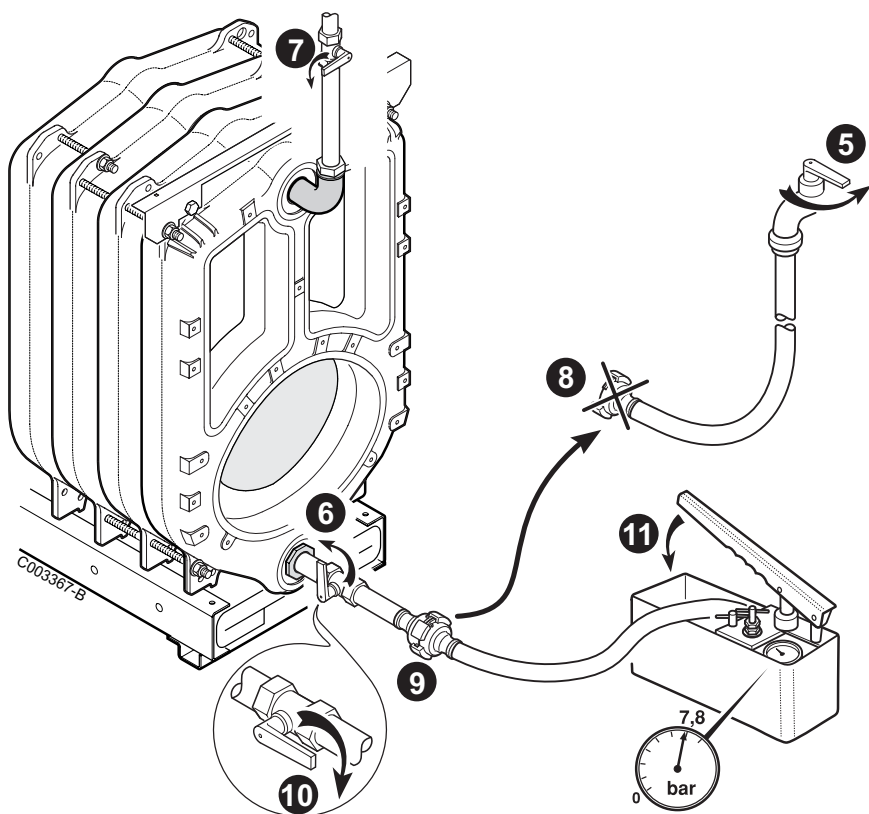
(1) Передняя сторона - (2) Задняя сторона - (3) Вид сверху - (4) Вид снизу

15 Гидравлическое испытание

После сборки теплообменника монтажник должен выполнить проверку на герметичность водой с давлением, в 1.3 раза превышающем рабочее, то есть минимум 7.8 бар, в течение 10 минут минимум. Проверка выполняется при комнатной температуре.

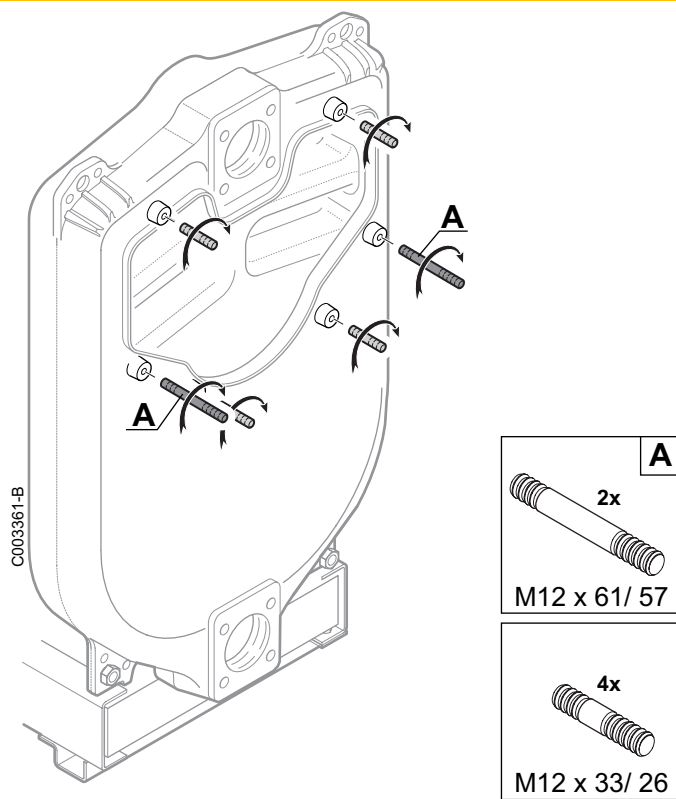


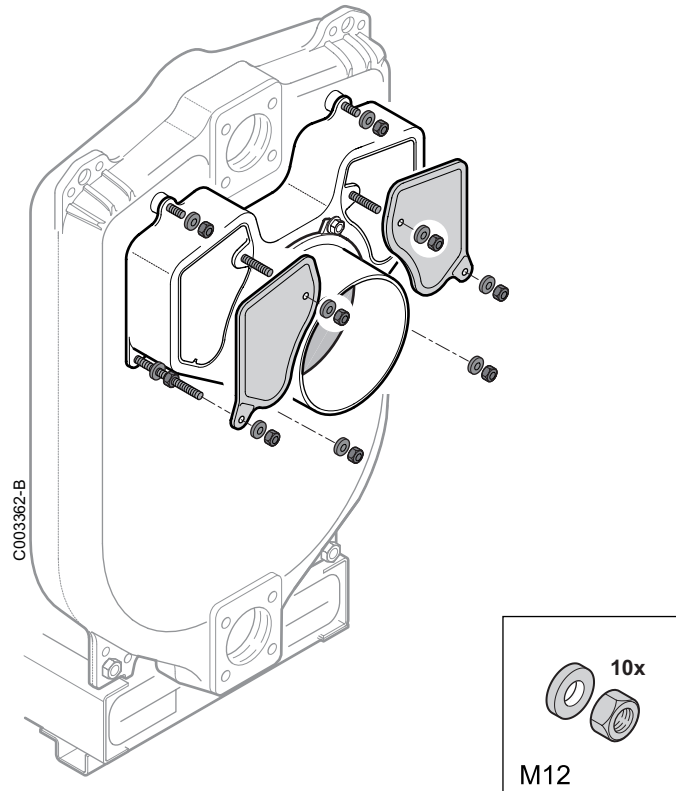
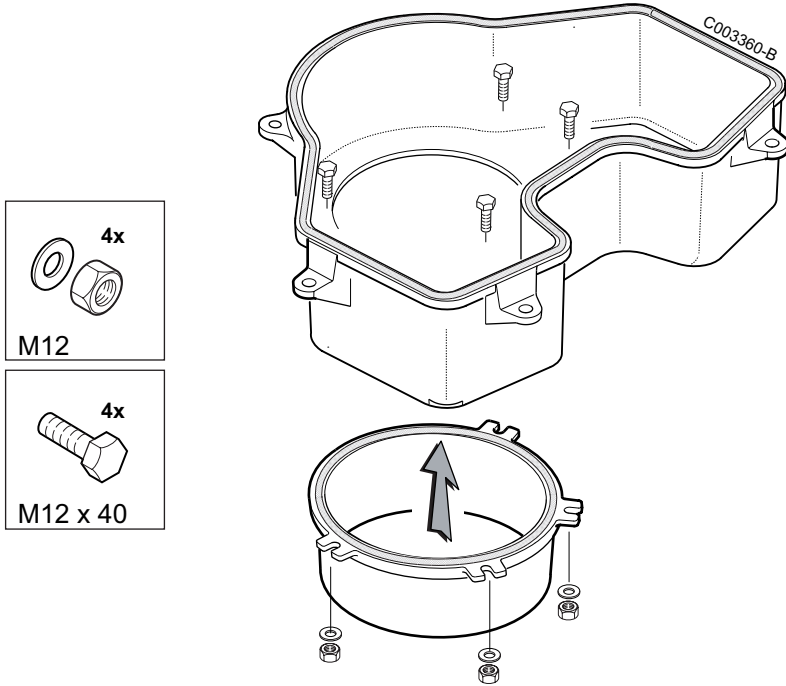
 Тщательно удалить весь воздух из теплообменника котла во избежание любого риска его повреждения.

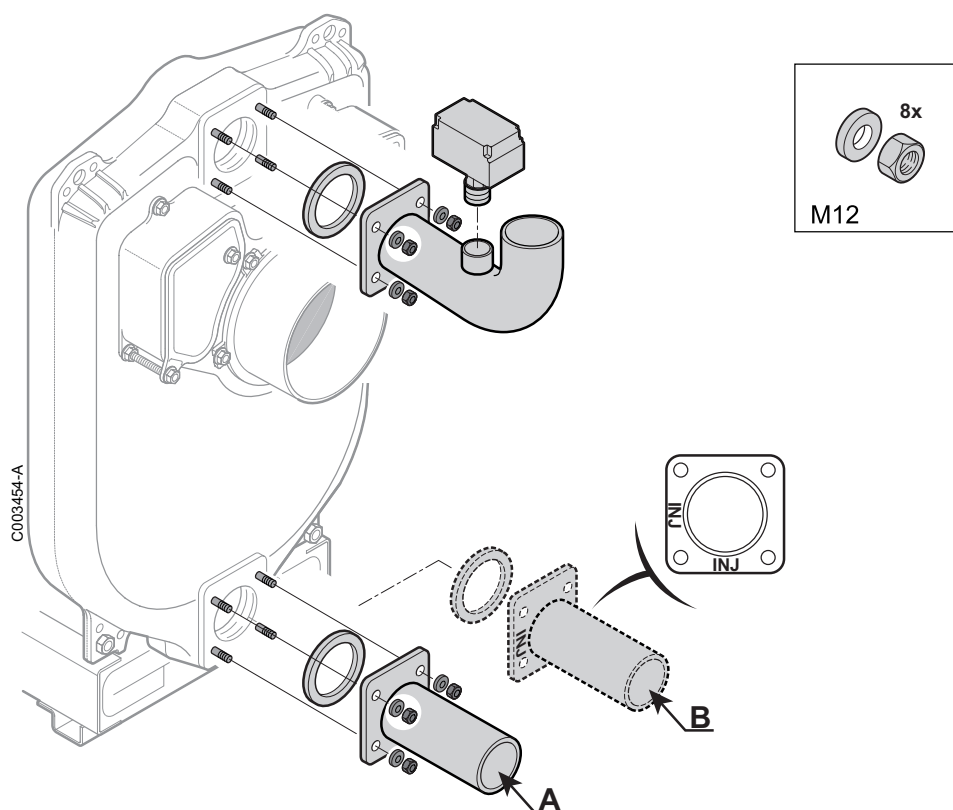
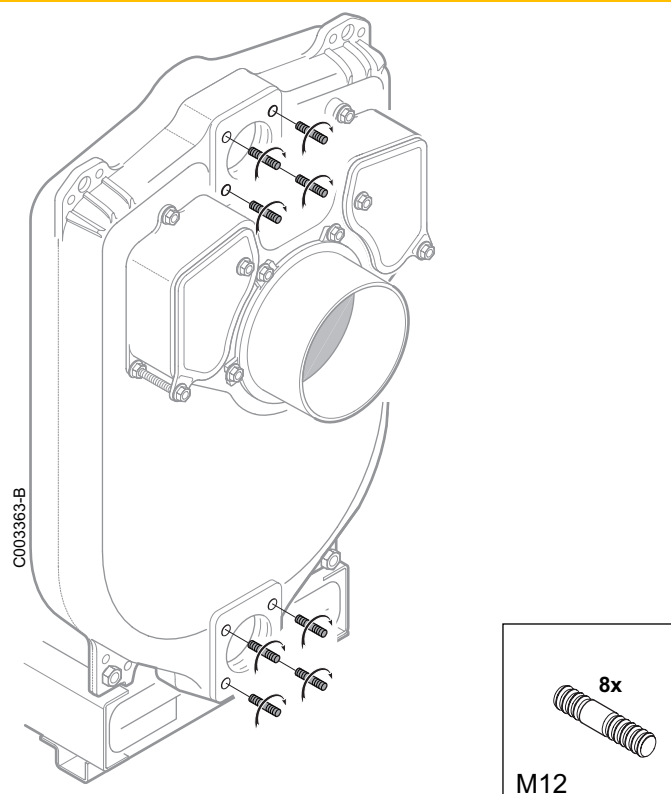


Держать под давлением в течение минимум 10 минут. Падение давления обозначает, что есть течь в теплообменнике котла.

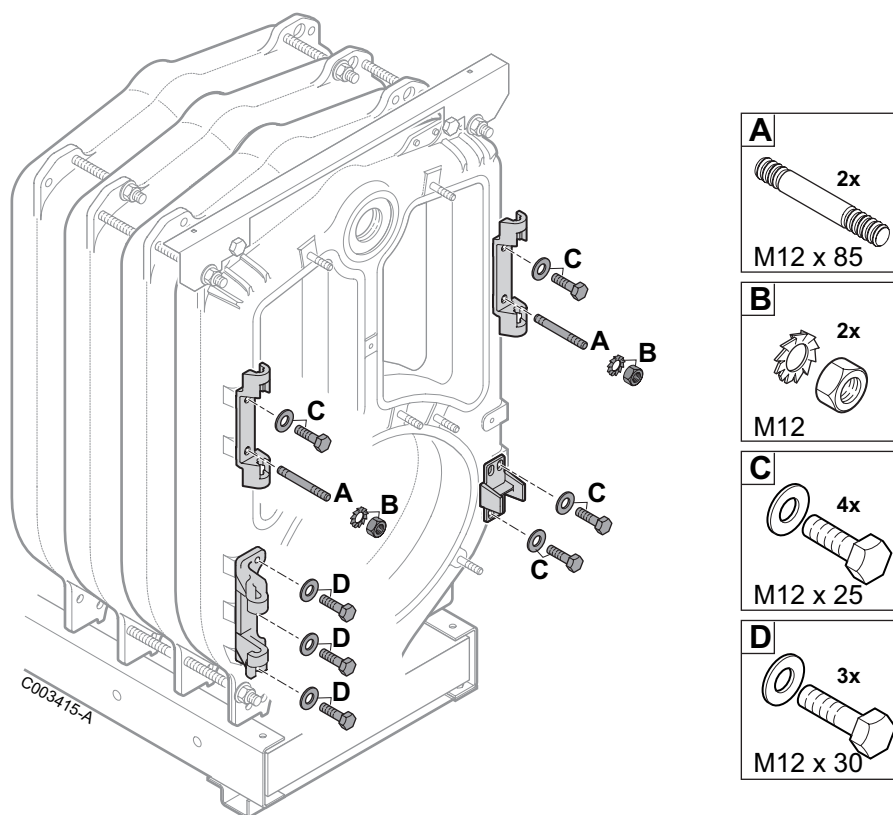
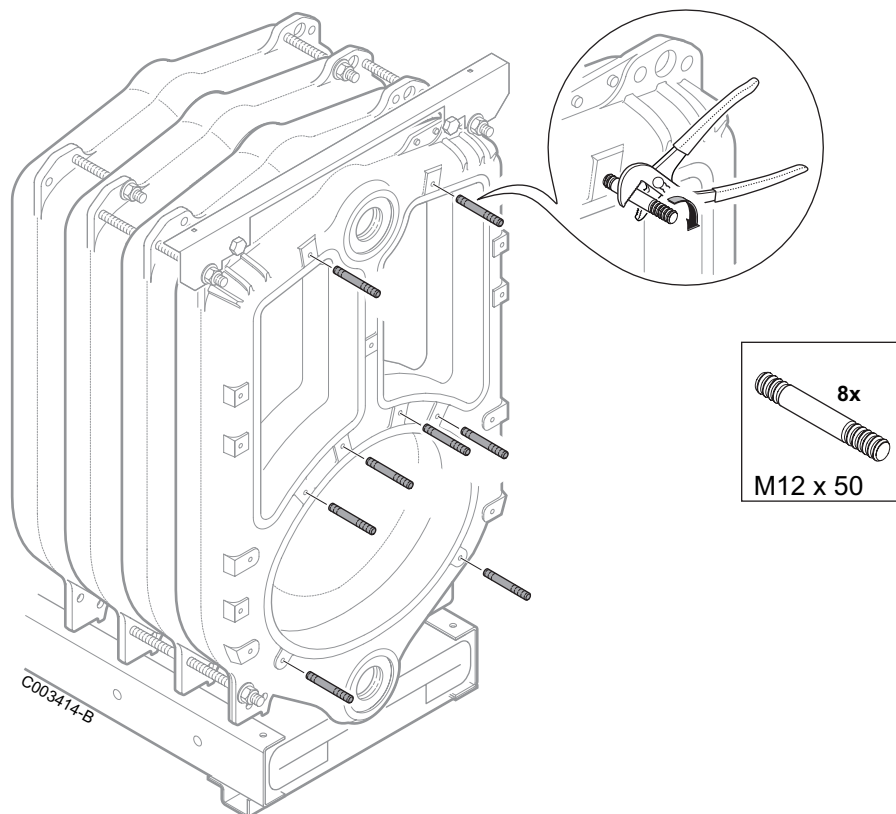
16



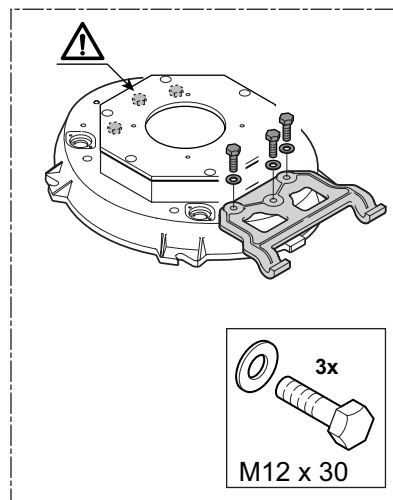
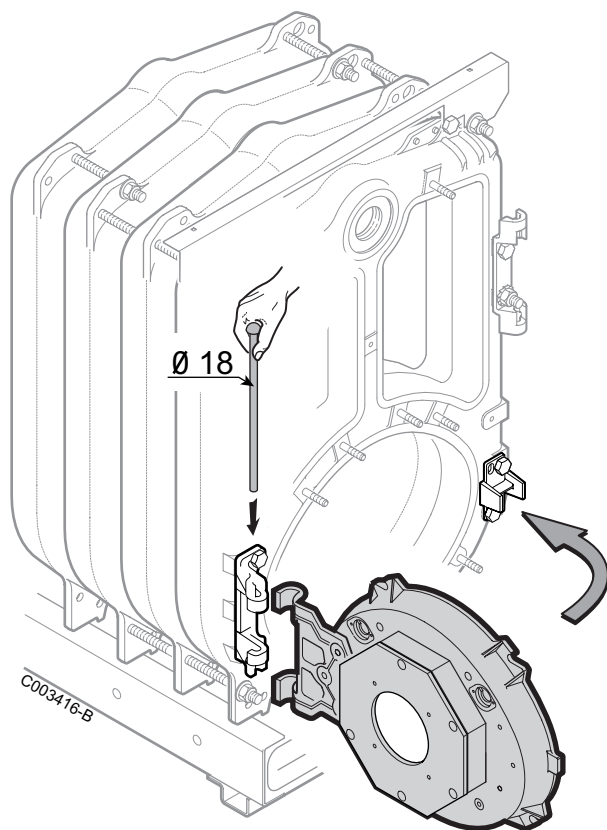




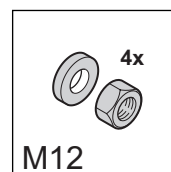
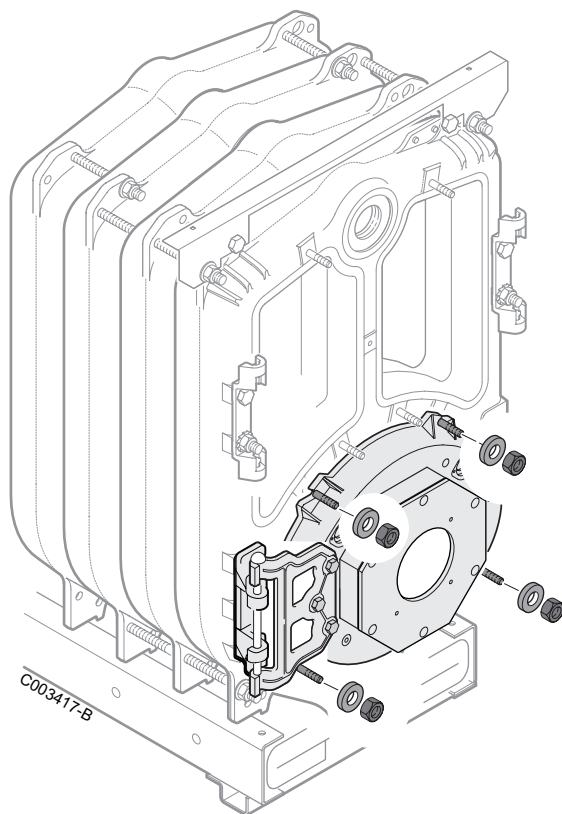
i A : Для GT430-8 - 10.
 B : Для GT430-11 - 14 обратный коллектор заменен коллектором с распределителем воды (промаркирован "INJ").

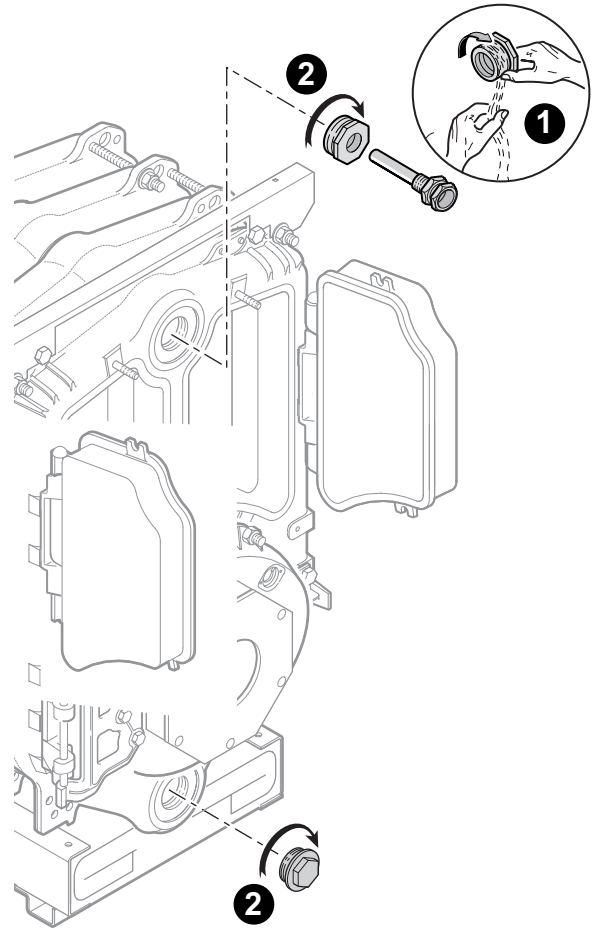
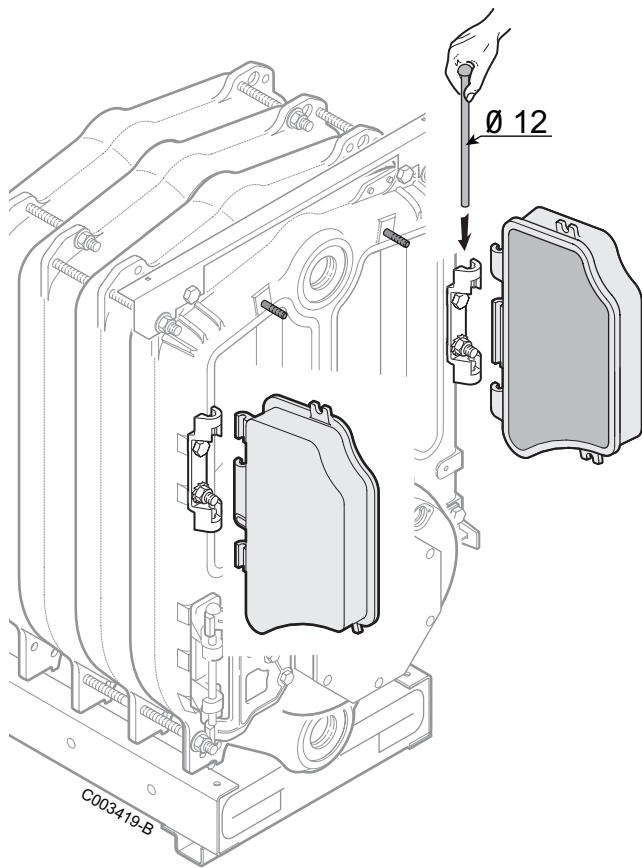


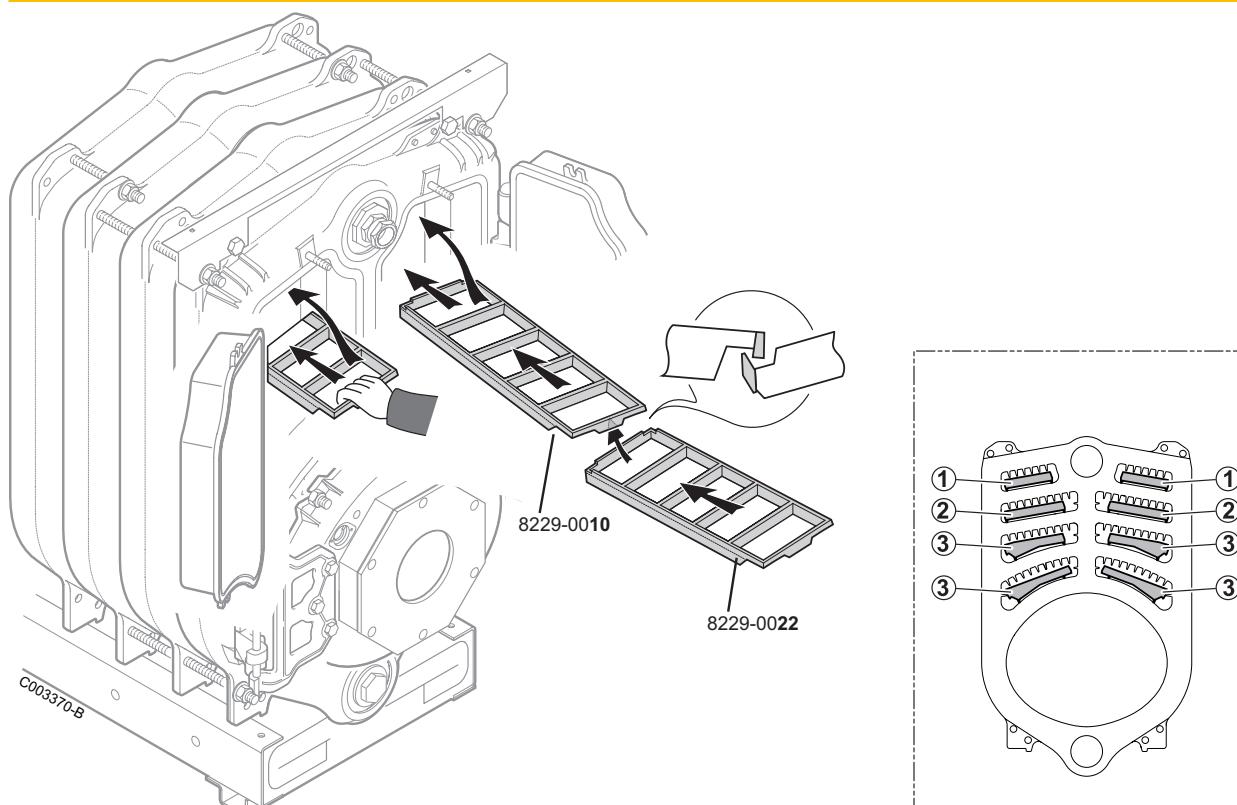
i Установить шарнир дверцы топки (ед. поставки принадлежностей теплообменника) справа или слева в зависимости от требуемого направления открывания.



! Оставить на месте 3 винта М12х30 и 3 шайбы L12 на дверце топки на противоположной стороне от вставного шарнира.







i 8-значный номер артикула ускорителя конвекции отлит в чугуне.

! Вставить ускорители конвекции, заглупление - по передней секции котла.

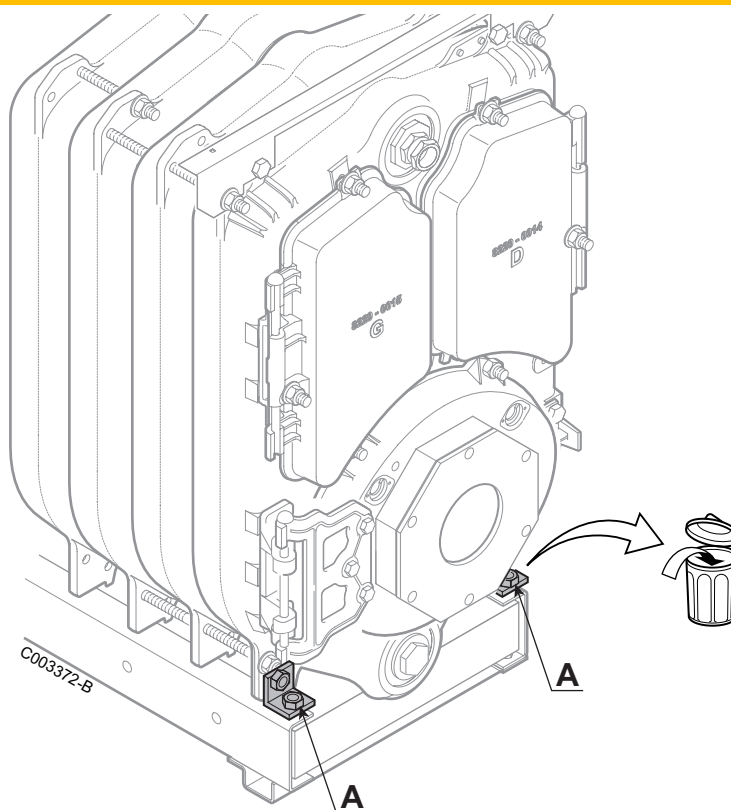
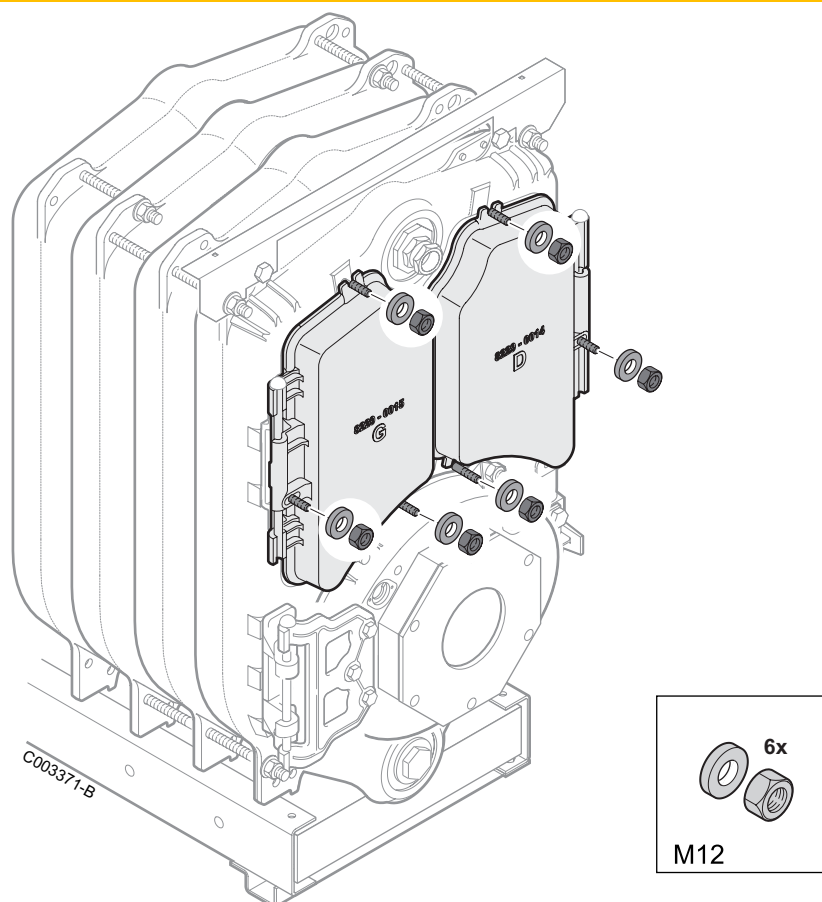
Номера артикулов ускорителей конвекции на газоход согласно типа котла

■ Котлы для следующих стран : Франция / Германия / Швейцария / Бельгия / Испания / Люксембург / Португалия / Австрия / Чешская республика / Польша / Словения / Эстония / Сербия

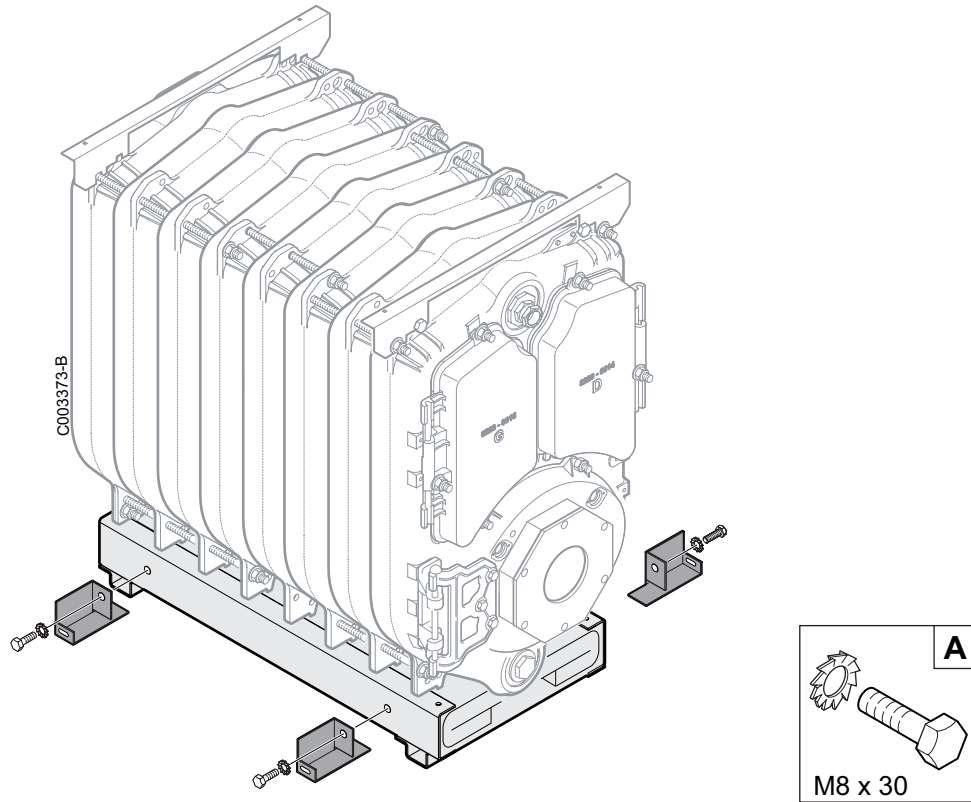
Котел		GT 430-8	GT 430-9 - GT 430-10	GT 430-11 - GT 430-12	GT 430-13 - GT 430-14
Верхние каналы	①	1 x 8229-0010 затем 1 x 8229-0022	2 x 8229-0010	2 x 8229-0010 затем 1 x 8229-0022	3 x 8229-0010
Центральные каналы	②	1 x 8229-0011 затем 1 x 8229-0023	2 x 8229-0011	2 x 8229-0011 затем 1 x 8229-0023	3 x 8229-0011
Нижние каналы	③	1 x 8229-0012 затем 1 x 8229-0024	2 x 8229-0012	2 x 8229-0012 затем 1 x 8229-0024	3 x 8229-0012

■ Россия / Болгария / Китай / Греция / Румыния / Тунис / Кипр / Дания / Швеция / Норвегия / Финляндия

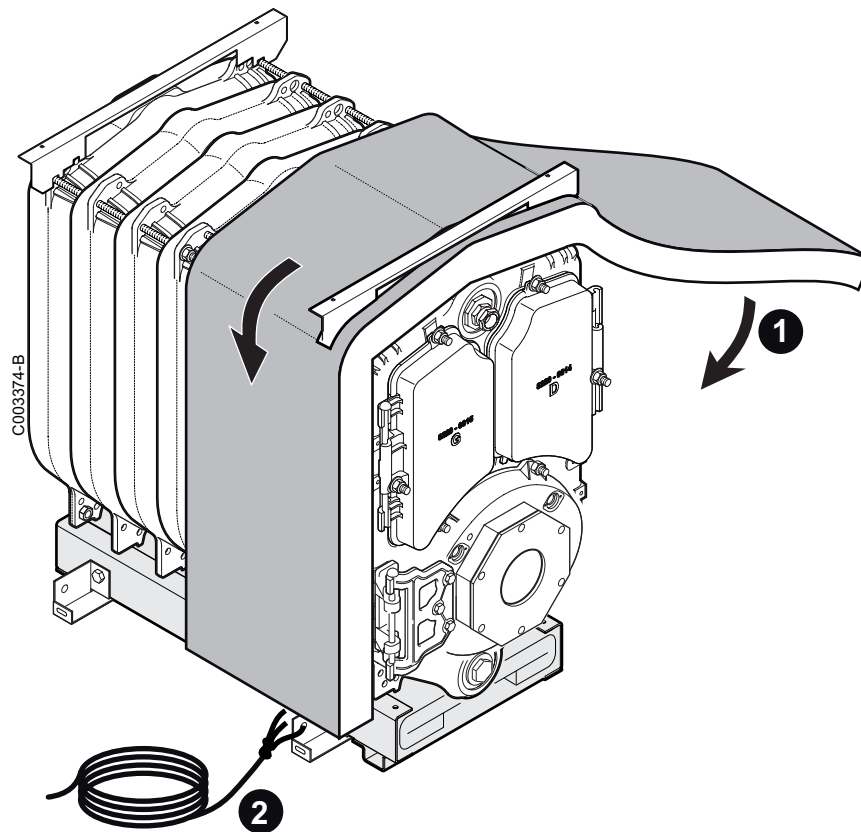
Котел		GT 430-8	GT 430-9 - GT 430-10	GT 430-11	GT 430-12	GT 430-13 - GT 430-14
Верхние каналы	①	1 x 8229-0010 затем 1 x 8229-0022	2 x 8229-0010	2 x 8229-0010 затем 1 x 8229-0022	2 x 8229-0010 затем 1 x 8229-0022	3 x 8229-0010
Центральные каналы	②	1 x 8229-0011 затем 1 x 8229-0023	2 x 8229-0011	2 x 8229-0011 затем 1 x 8229-0023	2 x 8229-0011 затем 1 x 8229-0023	3 x 8229-0011
Нижние каналы	③	1 x 8229-0012 затем 1 x 8229-0024	2 x 8229-0012	2 x 8229-0012 затем 1 x 8229-0024	2 x 8229-0012	2 x 8229-0012

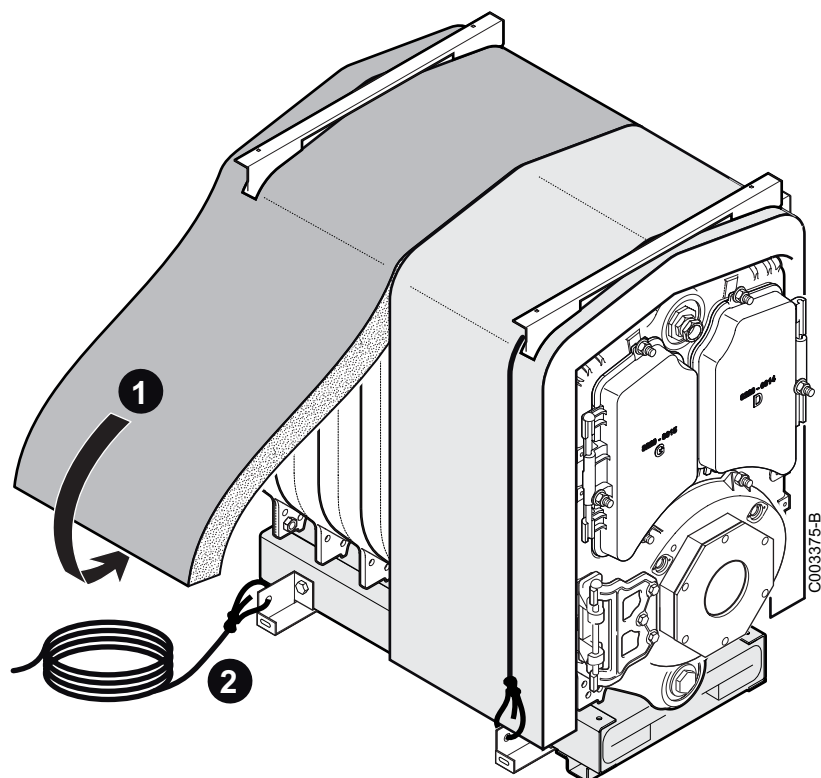


Для котлов, поставляемых с собранным теплообменником : Отвернуть винты и снять уголки А.



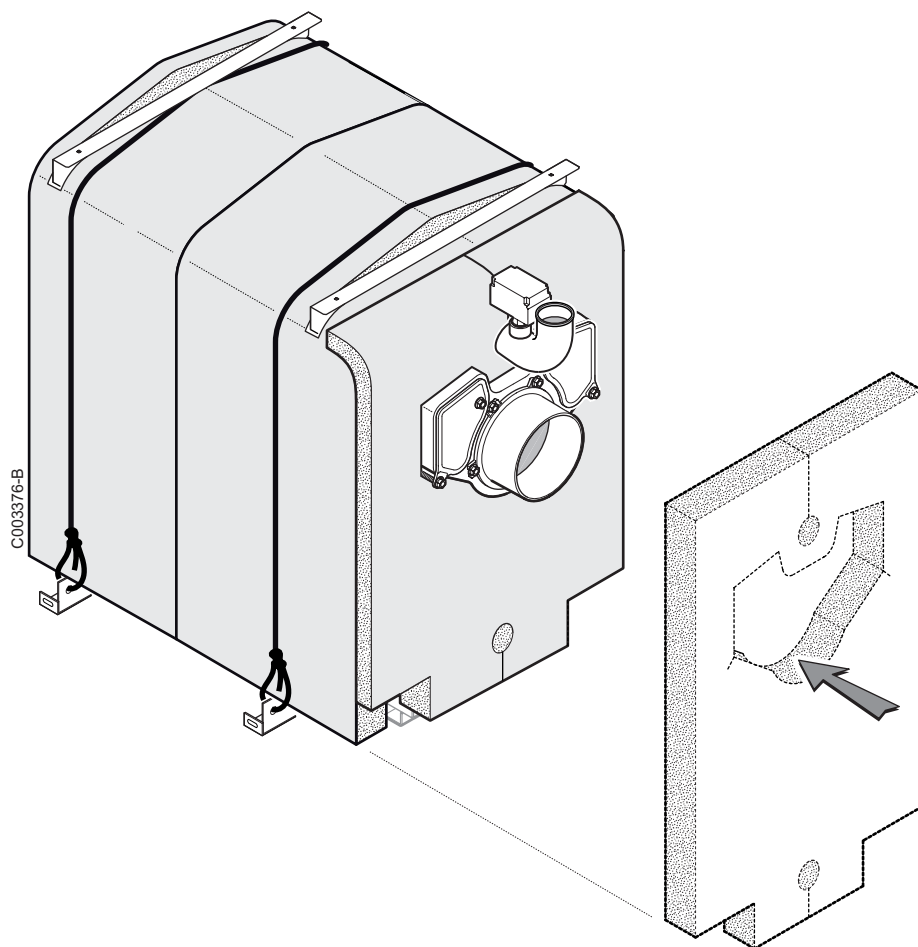
A	GT430-8	x4
	GT430-9-10-11	x6
	GT430-12-13-14	x8

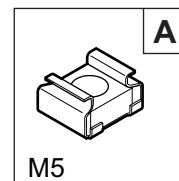
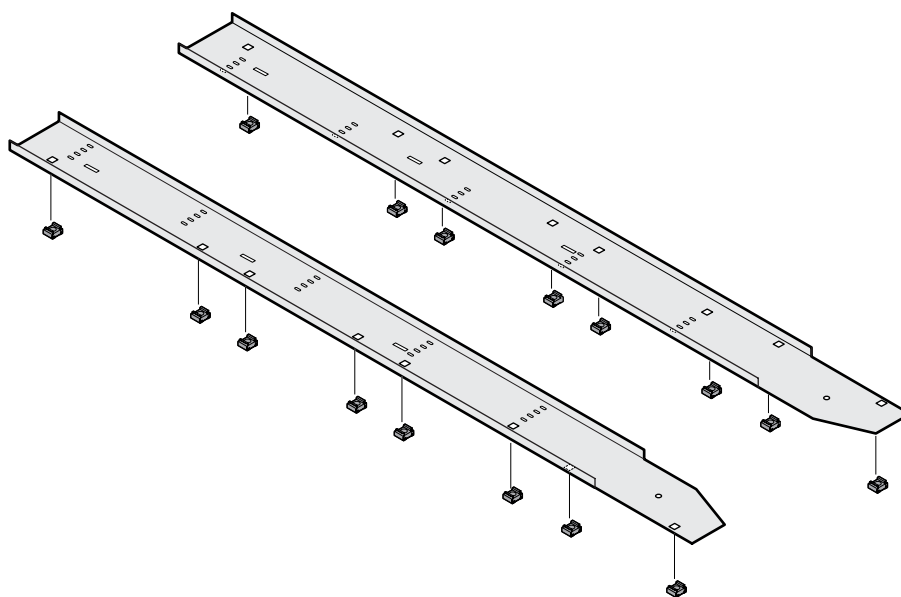




	Ширина теплоизоляции	GT430-8	GT430-9	GT430-10	GT430-11	GT430-12	GT430-13	GT430-14
Передняя секция	500 мм (MP1*)	1	1	1	1	1	1	1
Промежуточная секция	500 мм (MP4)	-	1	1	1	2	2	2
	600 мм (MP5)	-	1	-	-	1	-	-
	800 мм (MP2)	-	-	1	-	-	1	-
Задняя секция	900 мм (MP3)	1	-	-	1	-	-	1

* Китай : Ед. поставки MP111

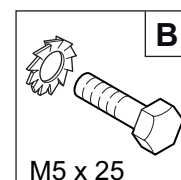
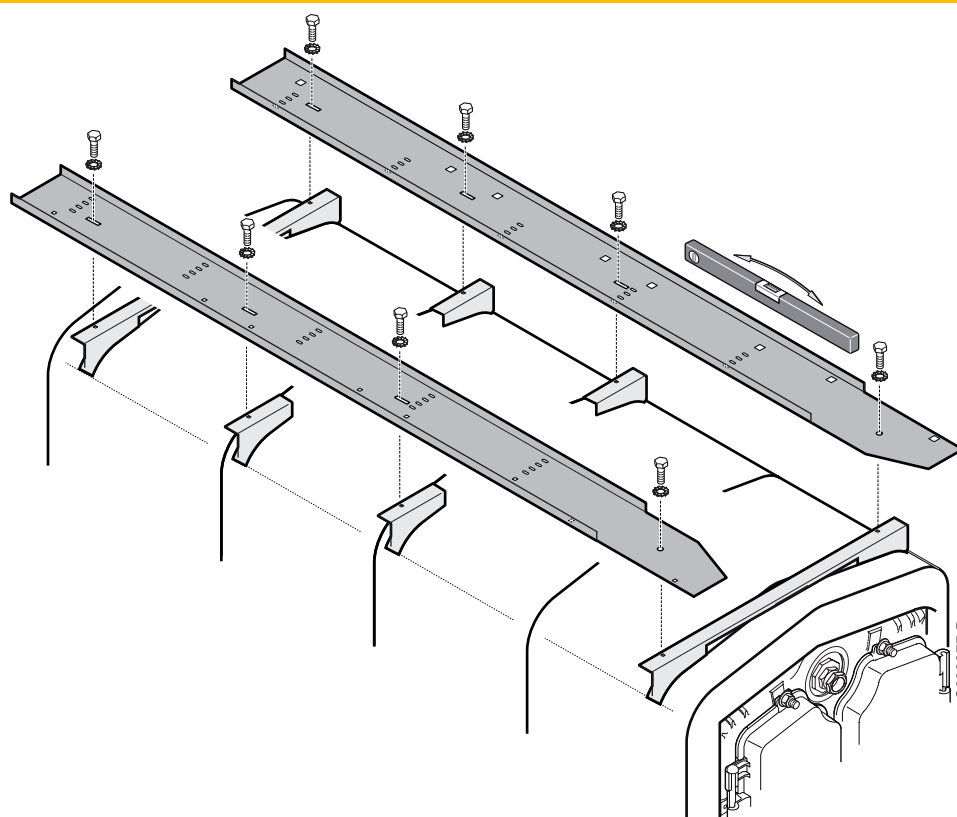




C003378-B

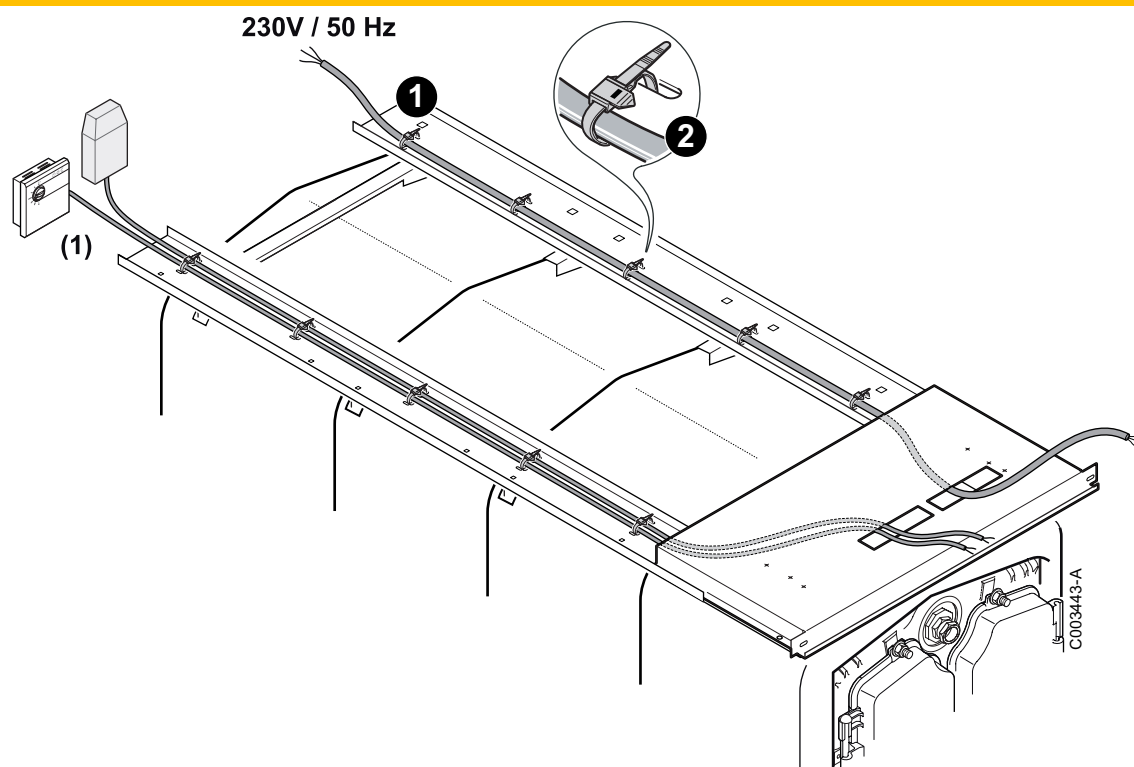
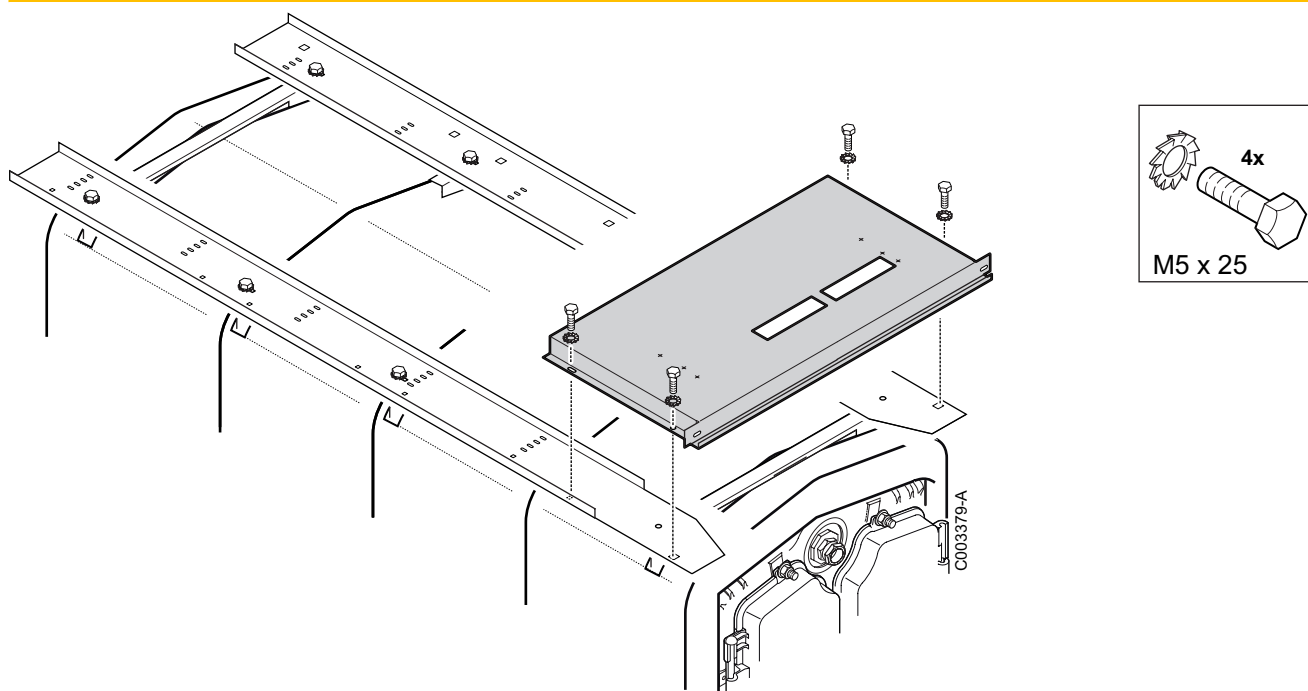
Пример для 12 секций.

A	GT 430-8	x8
	GT 430-9-10-11	x12
	GT 430-12-13-14	x16




C003377-B


B	GT 430-8	x4
	GT 430-9-10-11	x6
	GT 430-12-13-14	x8



(1) Датчики

Электрическое подключение : Все подключения осуществляются на клеммную колодку, расположенную внутри панели управления котла.

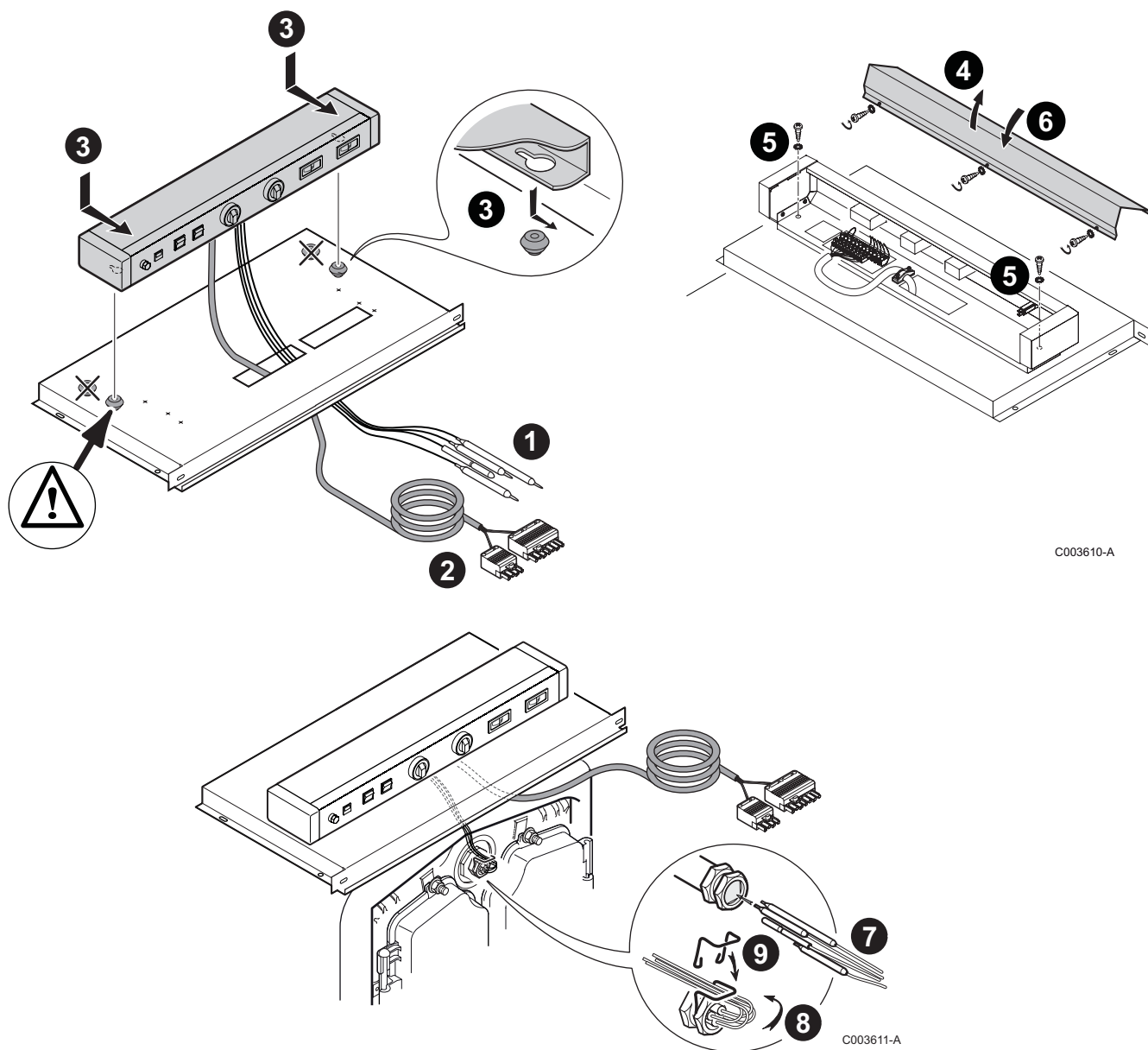
 См. инструкцию для панели управления котла.

 Подключения должны быть выполнены квалифицированным специалистом.

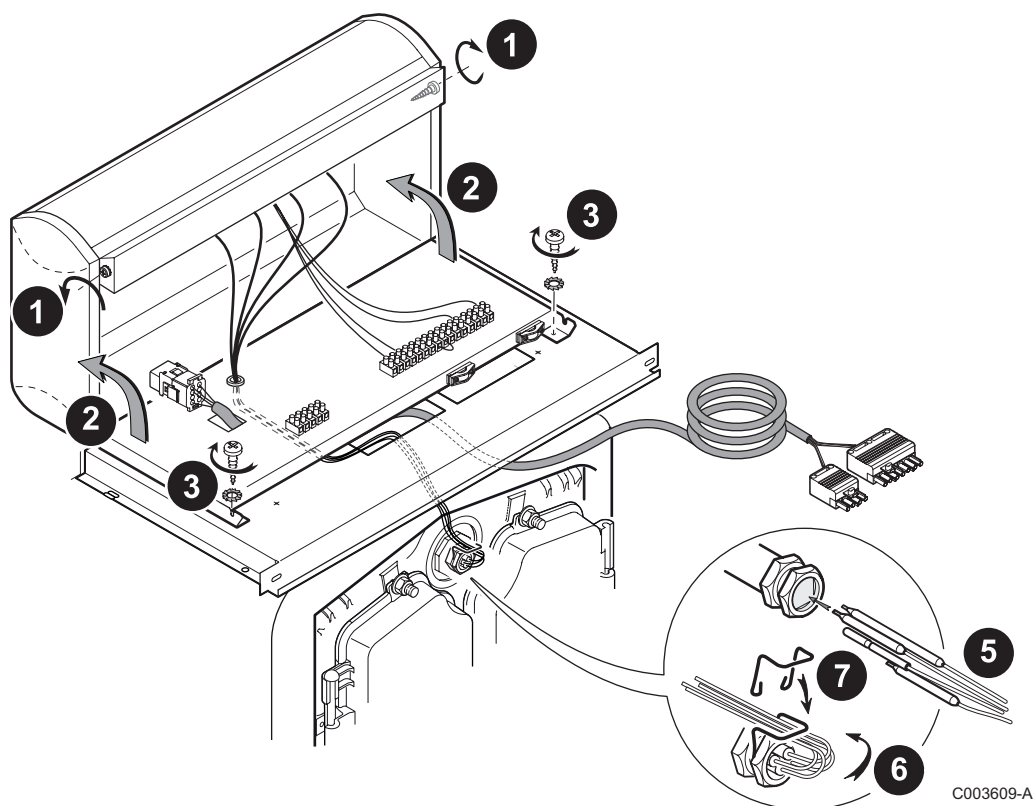
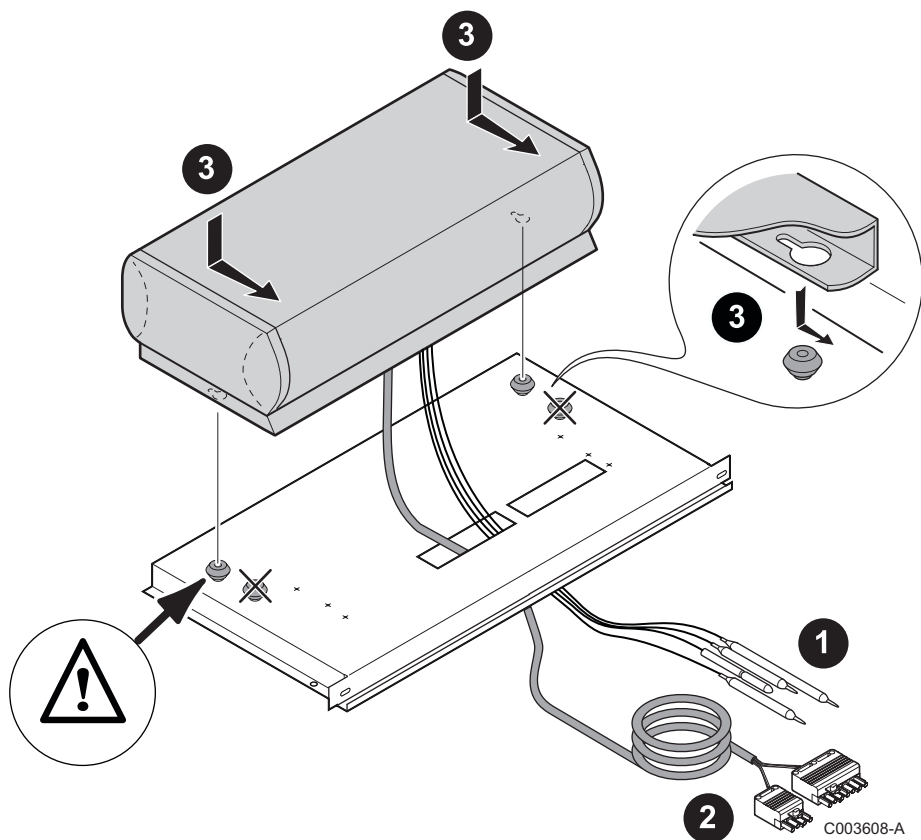
38 Установка панели управления

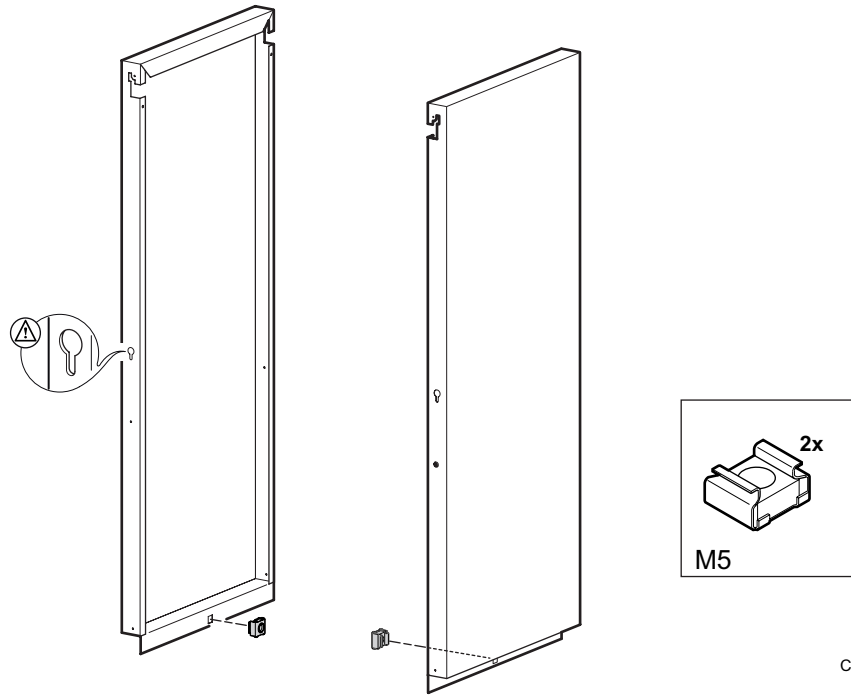
Панель управления		Ед. поставки	Монтаж
Панель управления с установкой сверху	S3	MD4	См. ниже
	B3	MD3	См. ниже
	K3	MD2	См. ниже
	DIEMATIC-m3	MD1	См. ниже
Панель управления с установкой сбоку	B3	MD140	См. инструкцию, поставляемую с ед. поставки
	K3	MD139	См. инструкцию, поставляемую с ед. поставки
	DIEMATIC-m3	MD138	См. инструкцию, поставляемую с ед. поставки

■ Стандартная панель управления S3

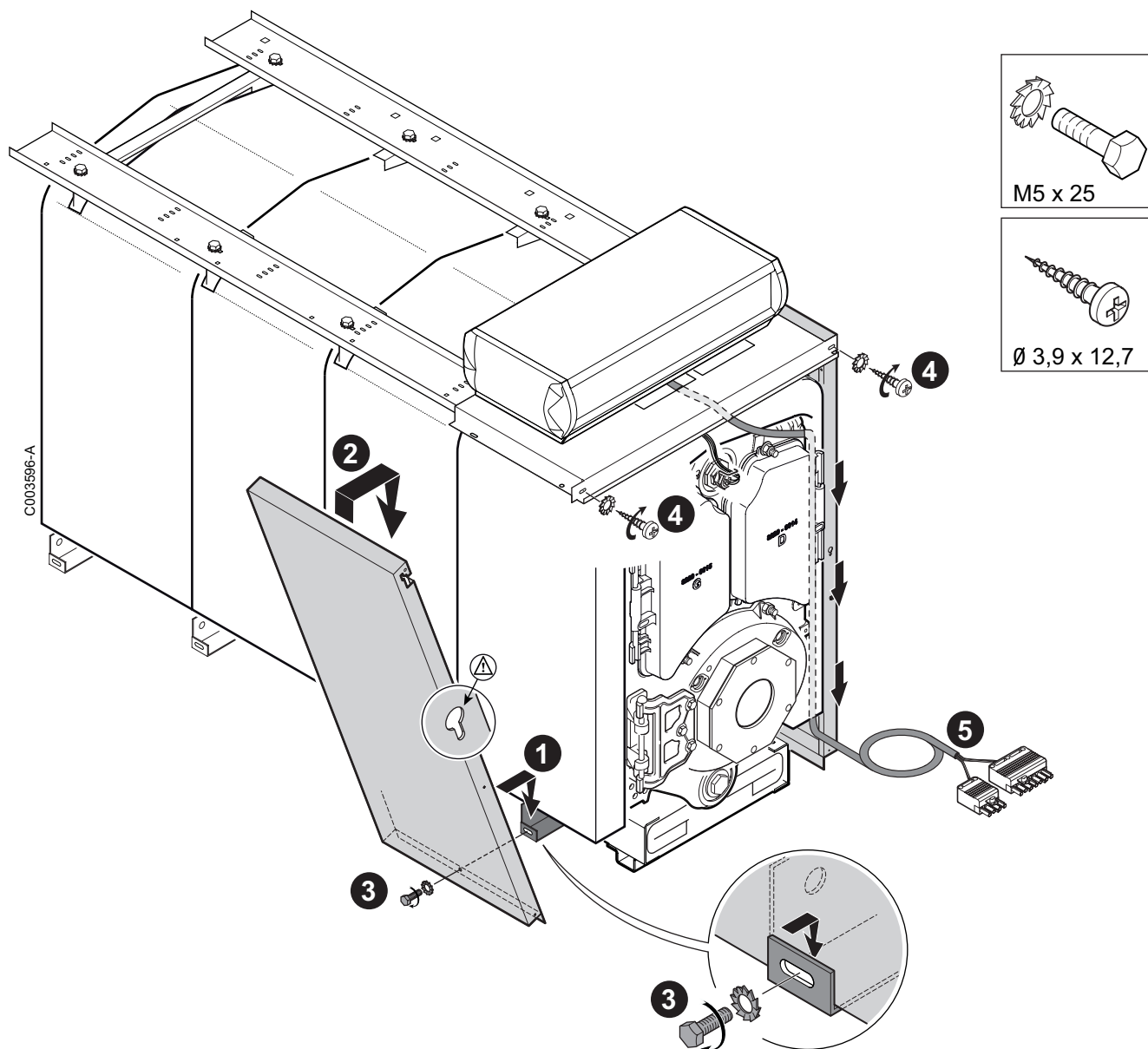


■ Панели управления В3, К3 и DIEMATIC-m3



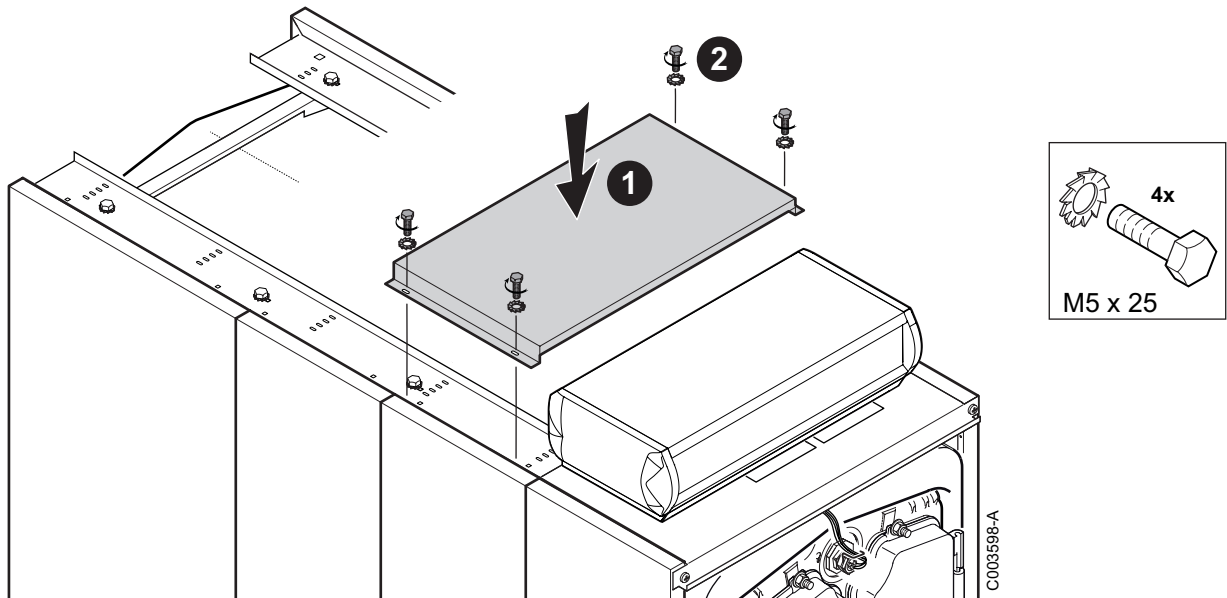
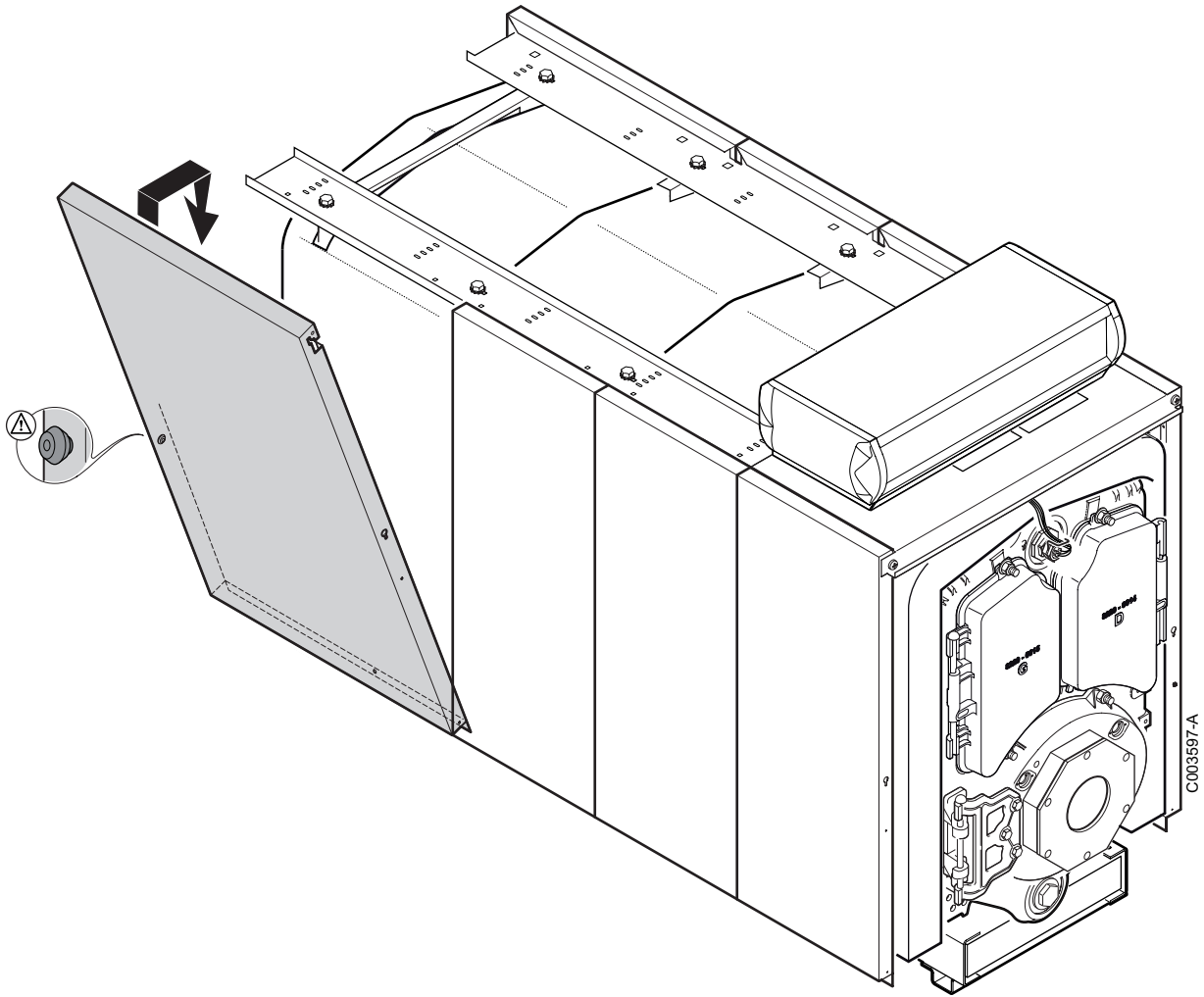


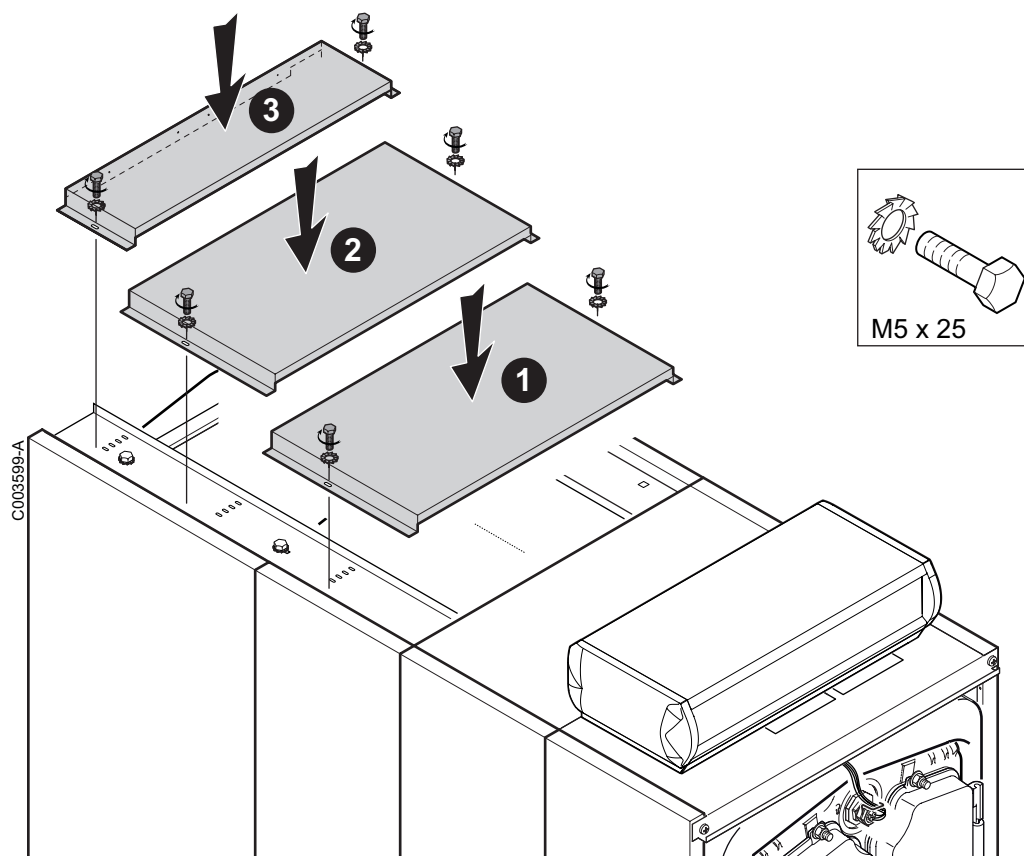
C003423-B



	Ширина панели	GT 430-8	GT 430-9	GT 430-10	GT 430-11	GT 430-12	GT 430-13	GT 430-14
Передняя секция	520 мм (MP1*)	1	1	1	1	1	1	1
Промежуточная секция	770 мм (MP2)	-	-	1	-	-	-	-
	930 мм (MP3)	1	-	-	1	-	-	-
	480 мм (MP4)	-	1	1	1	2	2	2
	610 мм (MP5)	-	1	-	-	-	-	-
Задняя секция	770 мм (MP2)	-	-	-	-	-	1	-
	930 мм (MP3)	-	-	-	-	-	-	1
	610 мм (MP5)	-	-	-	-	1	-	-

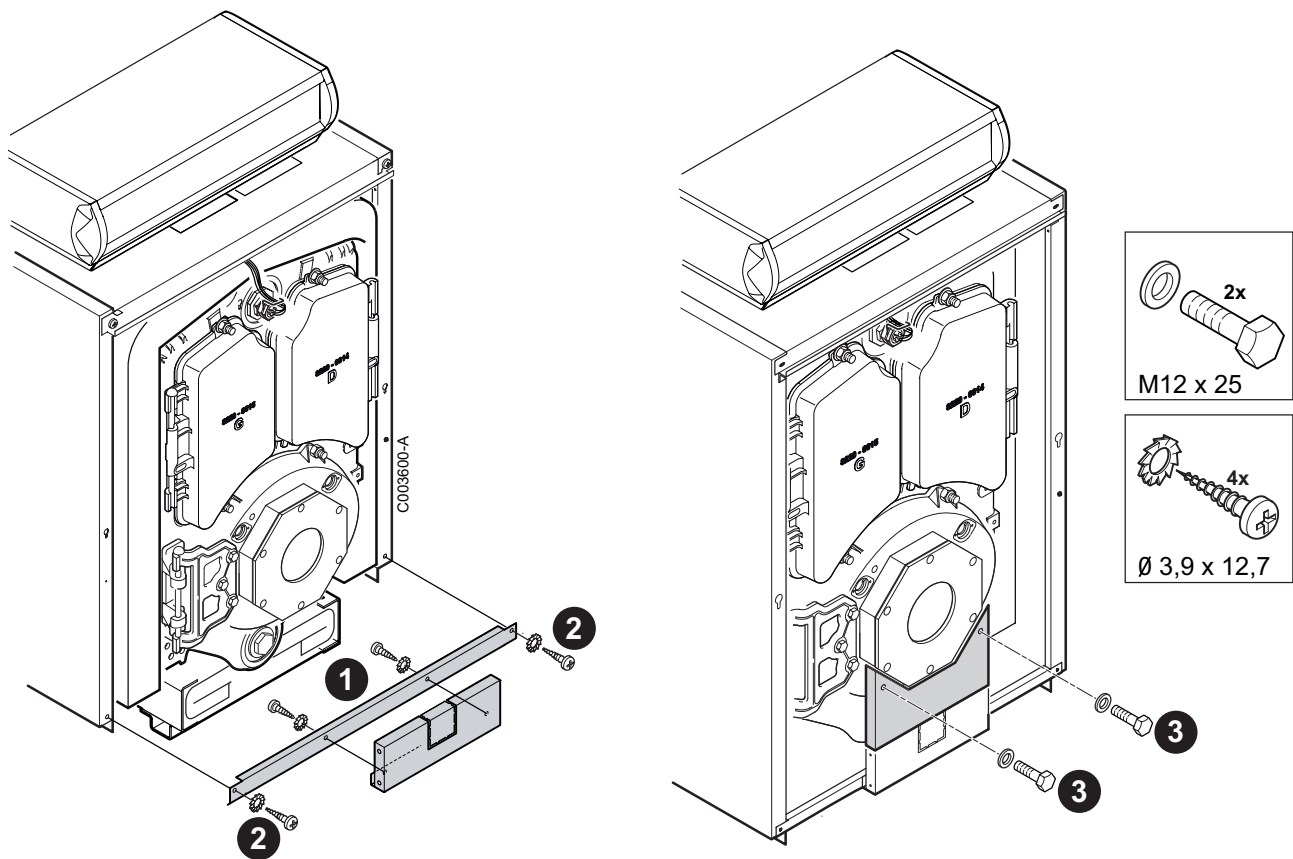
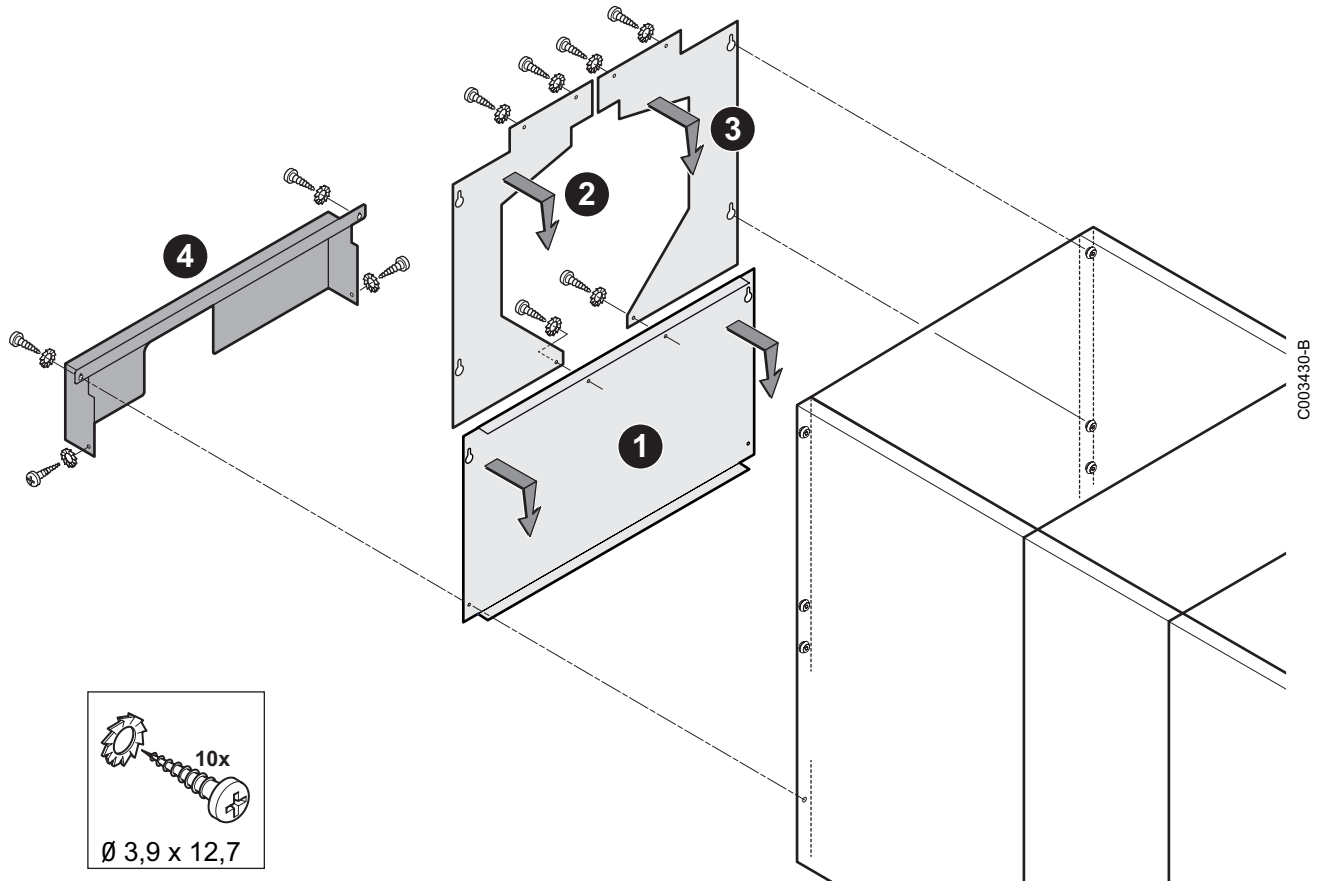
* Китай : Ед. поставки MP111

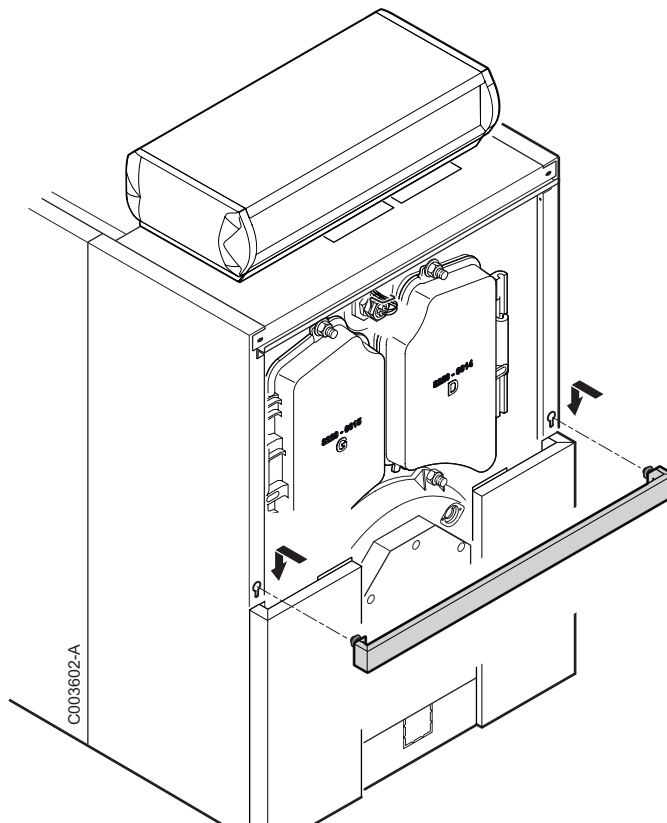
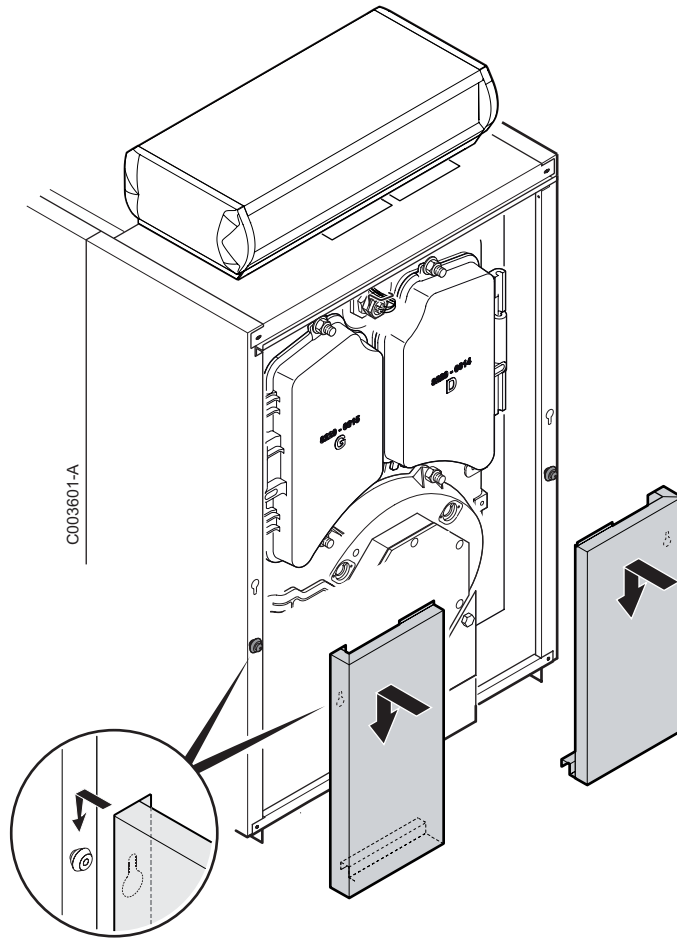


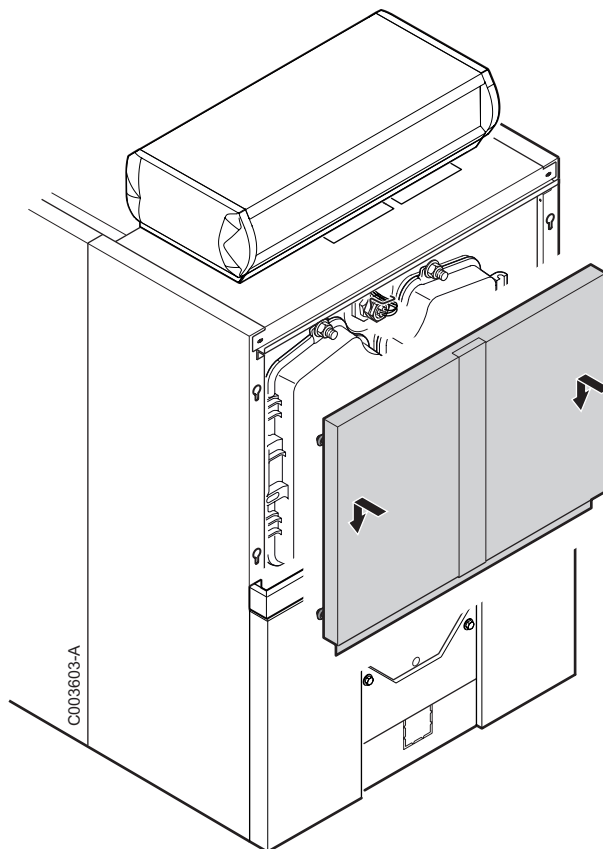


	Длина крышки	GT 430-8	GT 430-9	GT 430-10	GT 430-11	GT 430-12	GT 430-13	GT 430-14
Передняя крышка	480 мм (MP1*)	1	1	1	1	1	1	1
Промежуточная крышка	480 мм (MP4)	-	1	1	1	2	2	2
Задняя крышка	330 мм (MP2)	-	-	1	-	-	1	-
	490 мм (MP3)	1	-	-	1	-	-	1
	170 мм (MP5)	-	1	-	-	1	-	-

* Китай : Ед. поставки MP111

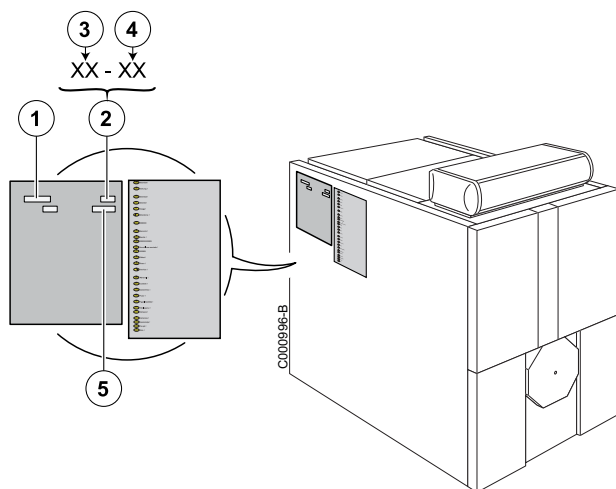






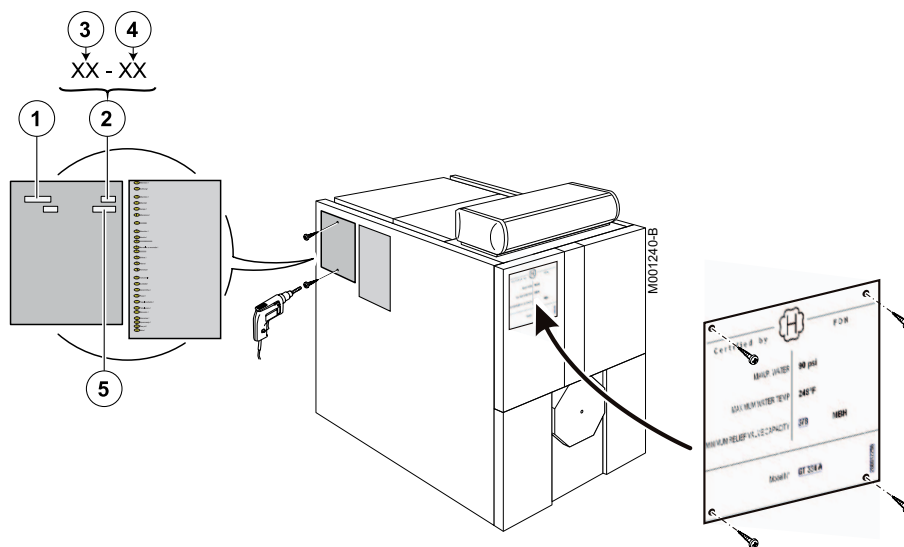
4 Идентификационная табличка

4.1 Все страны, кроме : Китай



- ▶ Наклеить идентификационную табличку и этикетку с предупреждением, которые поставляются в пакете с инструкцией и соответствуют стране назначения.

4.2 Только для : Китай (Ед. поставки MP111)



- ① Тип котла
- ② Дата изготовления
- ③ Год выпуска
- ④ Неделя изготовления
- ⑤ Серийный номер оборудования

CE
1312

EAC

DE DIETRICH THERMIQUE S.A.S



www.dedietrich-thermique.fr
Direction des Ventes France
57, rue de la Gare
F- 67580 MERTZWILLER
☎ +33 (0)3 88 80 27 00
☎ +33 (0)3 88 80 27 99

DE DIETRICH REMEHA GmbH



www.remeha.de
Rheiner Strasse 151
D- 48282 EMSDETTEN
☎ +49 (0)25 72 / 9161-0
☎ +49 (0)25 72 / 9161-102
info@remeha.de

DE DIETRICH



www.dedietrich-otoplenie.ru
129164, Россия, г. Москва
Зубарев переулок, д. 15/1
Бизнес-центр «Чайка Плаза»,
офис 309
☎ +7 (495) 221-31-51
dedietrich@nnt.ru

VAN MARCKE



www.vanmarcke.be
Weggevoerdenlaan 5
B- 8500 KORTRIJK
☎ +32 (0)56/23 75 11

NEUBERG S.A.



www.dedietrich-heating.com
39 rue Jacques Stas
L- 2010 LUXEMBOURG
☎ +352 (0)2 401 401

DE DIETRICH THERMIQUE Iberia S.L.U.



www.dedietrich-calefaccion.es
C/Salvador Espriu, 11
08908 L'HOSPITALET de LLOBREGAT
☎ +34 935 475 850
info@dedietrich-calefaccion.es

DE DIETRICH SERVICE



www.dedietrich-heiztechnik.com
☎ Freecall 0800 / 201608

WALTER MEIER (Klima Schweiz) AG



www.waltermeier.com
Bahnstrasse 24
CH-8603 SCHWERZENBACH
+41 (0) 44 806 44 24
Serviceline +41 (0)8 00 846 846
☎ +41 (0) 44 806 44 25
ch.klima@waltermeier.com

WALTER MEIER (Climat Suisse) SA

www.waltermeier.com
Z.I. de la Veyre B, St-Légier
CH-1800 VEVEY 1
☎ +41 (0) 21 943 02 22
Serviceline +41 (0)8 00 846 846
☎ +41 (0) 21 943 02 33
ch.climat@waltermeier.com

DUEDI S.r.l.



www.duediclima.it
Distributore Ufficiale Esclusivo
De Dietrich-Thermique Italia
Via Passatore, 12 - 12010
San Defendente di Cervasca
CUNEO
☎ +39 0171 857170
☎ +39 0171 687875
info@duediclima.it

DE DIETRICH



www.dedietrich-heating.com
Room 512, Tower A, Kelun Building
12A Guanghua Rd, Chaoyang District
C-100020 BEIJING
☎ +86 (0)106.581.4017
+86 (0)106.581.4018
+86 (0)106.581.7056
☎ +86 (0)106.581.4019
contactBJ@dedietrich.com.cn

BDR Thermea (Czech republic) s.r.o



www.dedietrich.cz
Jeseniova 2770/56
130 00 Praha 3
☎ +420 271 001 627
info@dedietrich.cz

AD001-AI

© Авторские права

Вся техническая информация, которая содержится в данной инструкции, а также рисунки и электрические схемы являются нашей собственностью и не могут быть воспроизведены без нашего письменного предварительного разрешения.

Возможны изменения.

05/11/2013



300011902-001-02

De Dietrich

DE DIETRICH THERMIQUE

57, rue de la Gare F- 67580 MERTZWILLER - BP 30