

Жидкотопливный/газовый котел

GT 530



**Инструкция по
монтажу**

Содержание

1	Упаковка	3
2	Монтаж GT 530	6
3	Идентификационная табличка	62

1 Упаковка

Перед тем, как начать установку Вашего котла, Вы можете проверить по приведенной ниже таблице, есть ли у Вас в наличии все упаковки с комплектующими.

■ Теплообменник котла + Принадлежности

► Для котлов, поставляемых с собранным теплообменником

Котел GT 530- Число секций	7	8	9	10	11	12	13	14	15	16	17	18	19	20	21	22	23	24	25	
Теплообменник котла в сборе (состав в зависимости от модели)	1	1	1	1	1	1	1	1	1	1	1	1	1	1	1	1	1	1	1	1
Комплект инструмента для топки (состав в зависимости от модели)	1	1	1	1	1	1	1	1	1	1	1	1	1	1	1	1	1	1	1	1

► Несобранный теплообменник котла

Котел GT 530- Число секций	Ед. поставки	7	8	9	10	11	12	13	14	15	16	17	18	19	20	21	22	23	24	25
Каркас (размеры согласно модели)		1	1	1	1	1	1	1	1	1	1	1	1	1	1	1	1	1	1	1
Задняя секция		1	1	1	1	1	1	1	1	1	1	1	1	1	1	1	1	1	1	1
Обычная промежуточная секция		2	3	4	5	6	7	8	9	10	11	12	13	14	14	15	16	17	18	19
Специальная промежуточная секция		3	3	3	3	3	3	3	3	3	3	3	3	3	4	4	4	4	4	4
Передняя секция		1	1	1	1	1	1	1	1	1	1	1	1	1	1	1	1	1	1	1
Комплект сборочных шпилек + Инструмент для топки (состав в зависимости от модели)		1	1	1	1	1	1	1	1	1	1	1	1	1	1	1	1	1	1	1
Комплект стандартных принадлежностей (состав в зависимости от модели)	1	FA42	FA43	FA44	FA45	FA46	FA47	FA48	FA49	FA50 ⁽¹⁾	FA51 ⁽¹⁾	FA52 ⁽¹⁾	FA53 ⁽¹⁾	FA54 ⁽¹⁾	FA55	FA56	FA57	FA58	FA59	FA60
Комплект дополнительных принадлежностей (состав в зависимости от модели) ⁽²⁾	1	FA61	FA62	FA63	FA64	FA65	FA66	FA67 ⁽²⁾	FA68 ⁽²⁾	FA69	FA70	FA71	FA72	FA73	FA74	FA75	FA76	FA77	FA78	FA79
Сплошная пластина топки		1	1	1	1	1	1	1	1	1	1	1	1	1	1	1	1	1	1	1
Пластина с патрубком для подсоединения дымовой трубы	Ø 300	1	1	1	-	-	-	-	-	-	-	-	-	-	-	-	-	-	-	-
	Ø 350	-	-	-	1	1	1	1	-	-	-	-	-	-	-	-	-	-	-	-
	Ø 400	-	-	-	-	-	-	-	1	1	1	1	1	1	1	-	-	-	-	-
Сплошная пластина для подсоединения дымовой трубы		-	-	-	-	-	-	-	-	-	-	-	-	-	1	1	1	1	1	1
Дымосборник		1	1	1	1	1	1	1	1	1	1	1	1	1	1	1	1	1	1	1
Комплект водораспределительной трубы ⁽¹⁾		-	-	-	-	-	-	-	-	(1)	(1)	(1)	(1)	(1)	1	1	1	1	1	1

⁽¹⁾Комплект водораспределительной трубы для GT 530 от 15 до 19 секций включен в ед. поставки стандартных принадлежностей.

⁽²⁾Комплект диафрагм для GT 530 от 13 до 14 секций включен в ед. поставки дополнительных принадлежностей.

■ Ускорители конвекции

Котел GT 530 - Число секций	Ед. поставки	7	8	9	10	11	12	13	14	15	16	17	18	19	20	21	22	23	24	25
Ускорители конвекции	CM 22	1	1	1	-	-	-	-	-	1	1	1	1	1	-	-	-	-	-	-
	CM 23	-	-	-	1	1	1	1	1	1	1	1	1	1	1	2	2	2	2	2

■ Принадлежности для обшивки

Котел GT 530- Число секций	Ед. поставки	7	8	9	10	11	12	13	14	15	16	17	18	19	20	21	22	23	24	25
Принадлежности для обшивки	MR1	1	1	1	1	1	1	1	1	1	1	1	-	-	-	-	-	-	-	-
	MR2	-	-	-	-	-	-	-	-	-	-	-	1	1	1	1	1	1	1	1
	MR3	1	-	-	-	-	-	-	1	-	-	-	-	-	-	-	-	-	-	-
	MR4	-	1	-	1	-	1	-	-	1	-	1	-	1	1	-	1	-	1	-
	MR5	-	-	1	-	1	-	1	-	-	1	-	1	-	-	1	-	1	-	1
	FA10	1	1	1	-	-	2	2	-	-	-	2	2	1	-	-	2	2	1	1
	FA11	-	-	-	1	1	-	-	2	2	2	1	1	2	3	3	2	2	3	3

■ Различные части обшивки

Котел GT 530- Число секций	Ед. поставки	7	8	9	10	11	12	13	14	15	16	17	18	19	20	21	22	23	24	25
Различные части обшивки	FA16	-	-	-	-	-	-	-	-	-	-	-	1	1	1	1	1	1	1	1
	FA17	1	-	-	-	-	-	-	-	-	-	-	1	-	-	-	-	-	-	-
	FA18	-	1	-	-	-	-	-	-	-	-	-	-	1	-	-	-	-	-	-
	FA19	-	-	1	-	-	-	-	-	-	-	-	-	-	1	-	-	-	-	-
	FA20	-	-	-	1	-	-	-	-	-	-	-	-	-	-	1	-	-	-	-
	FA21	-	-	-	-	1	-	-	-	-	-	-	-	-	-	-	1	-	-	-
	FA22	-	-	-	-	-	1	-	-	-	-	-	-	-	-	-	-	1	-	-
	FA23	-	-	-	-	-	-	1	-	-	-	-	-	-	-	-	-	-	1	-
	FA24	-	-	-	-	-	-	-	1	-	-	-	-	-	-	-	-	-	-	1
	FA25	-	-	-	-	-	-	-	-	1	-	-	-	-	-	-	-	-	-	-
	FA26	-	-	-	-	-	-	-	-	-	1	-	-	-	-	-	-	-	-	-
	FA27	-	-	-	-	-	-	-	-	-	-	-	1	-	-	-	-	-	-	-

■ Теплоизоляция теплообменника

Котел GT 530- Число секций	Ед. поставки	7	8	9	10	11	12	13	14	15	16	17	18	19	20	21	22	23	24	25
Теплоизоляция теплообменника	FA30	1	-	-	-	-	-	-	-	-	-	-	-	-	-	-	-	-	-	-
	FA31	-	1	1	-	-	-	-	-	-	-	-	-	-	-	-	-	-	-	-
	FA32	-	-	-	1	-	-	-	-	-	-	-	-	-	-	-	-	-	-	-
	FA33	-	-	-	-	1	1	-	-	-	-	-	-	-	-	-	-	-	-	-
	FA34	-	-	-	-	-	-	1	1	-	-	-	-	-	-	-	-	-	-	-
	FA35	-	-	-	-	-	-	-	-	1	-	-	-	-	-	-	-	-	-	-
	FA36	-	-	-	-	-	-	-	-	-	1	1	-	-	-	-	-	-	-	-
	FA37	-	-	-	-	-	-	-	-	-	-	-	1	1	-	-	-	-	-	-
	FA38	-	-	-	-	-	-	-	-	-	-	-	-	-	1	-	-	-	-	-
	FA39	-	-	-	-	-	-	-	-	-	-	-	-	-	-	1	1	-	-	-
	FA 40	-	-	-	-	-	-	-	-	-	-	-	-	-	-	-	-	1	1	-
	FA41	-	-	-	-	-	-	-	-	-	-	-	-	-	-	-	-	-	-	1

■ Панель управления

Все модели могут быть оборудованы одной из следующих панелей управления :

Панель управления	Ед. поставки	
Панель управления с установкой сверху	S3	MD4
	B3	MD3
	K3	MD 2
	DIEMATIC-m3	MD 1
Панель управления с установкой сбоку	B3	MD140
	K3	MD139
	DIEMATIC-m3	MD138

■ Принадлежности - Поставляемые в качестве дополнительного оборудования*

Котел GT 530- Число секций		7	8	9	10	11	12	13	14	15	16	17	18	19	20	21	22	23	24	25
Пластина топки с отверстием диам. 165 / 186 / 210 / 240 или диам. 295		1	1	1	1	1	1	1	1	1	1	1	1	1	1	1	1	1	1	1
Пластина для подсоединения с патрубком - диам. 300 или Сплошная пластина для подсоединения		1	1	1	1	1	1	1	1	1	1	1	1	1	1	1	1	1	1	1
Набор антивибрационных опор	8208-7757	1	1	1	-	-	-	-	-	-	-	-	-	-	-	-	-	-	-	-
	8208-7758	-	-	-	1	1	1	1	1	1	1	-	-	-	-	-	-	-	-	-
	8208-7759	-	-	-	-	-	-	-	-	-	-	1	1	1	1	-	-	-	-	-
	8208-7760	-	-	-	-	-	-	-	-	-	-	-	-	-	-	1	1	1	1	1

* Для другого дополнительного оборудования (системы регулирования...), которое может быть установлено на эти котлы, см. действующий каталог.

2 Монтаж GT 530



Предупреждение : сборка должна быть выполнена в порядке номеров, приведенных вверху для различных видов, и с соблюдением всех приведенных инструкций.

■ Необходимые инструменты

- 1 Инструмент для сборки JD-TE или JD-TE Plus
- 1 плоская отвертка
- 1 отвертка с крестовым шлицем "n°2 posidrive"
- 1 плоский гаечный ключ на 10, 13, 16, 17, 18, 19
- 1 торцовый трубчатый ключ на 22
- 1 торцовый трубчатый ключ на 27
- 1 гайковерт + 1 полая насадка для завинчивания "n°2 Philipps"
- 1 нож
- силикон (поставляется)

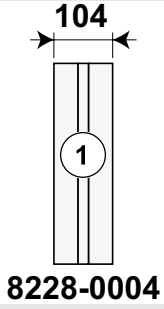
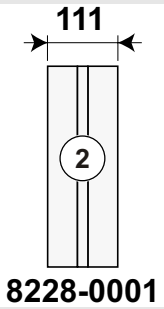
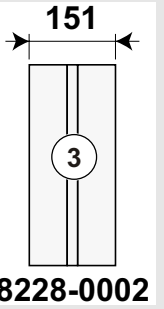
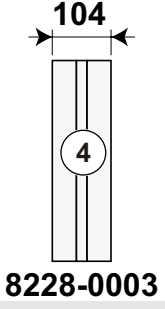
■ Для котлов, поставляемых с собранным теплообменником

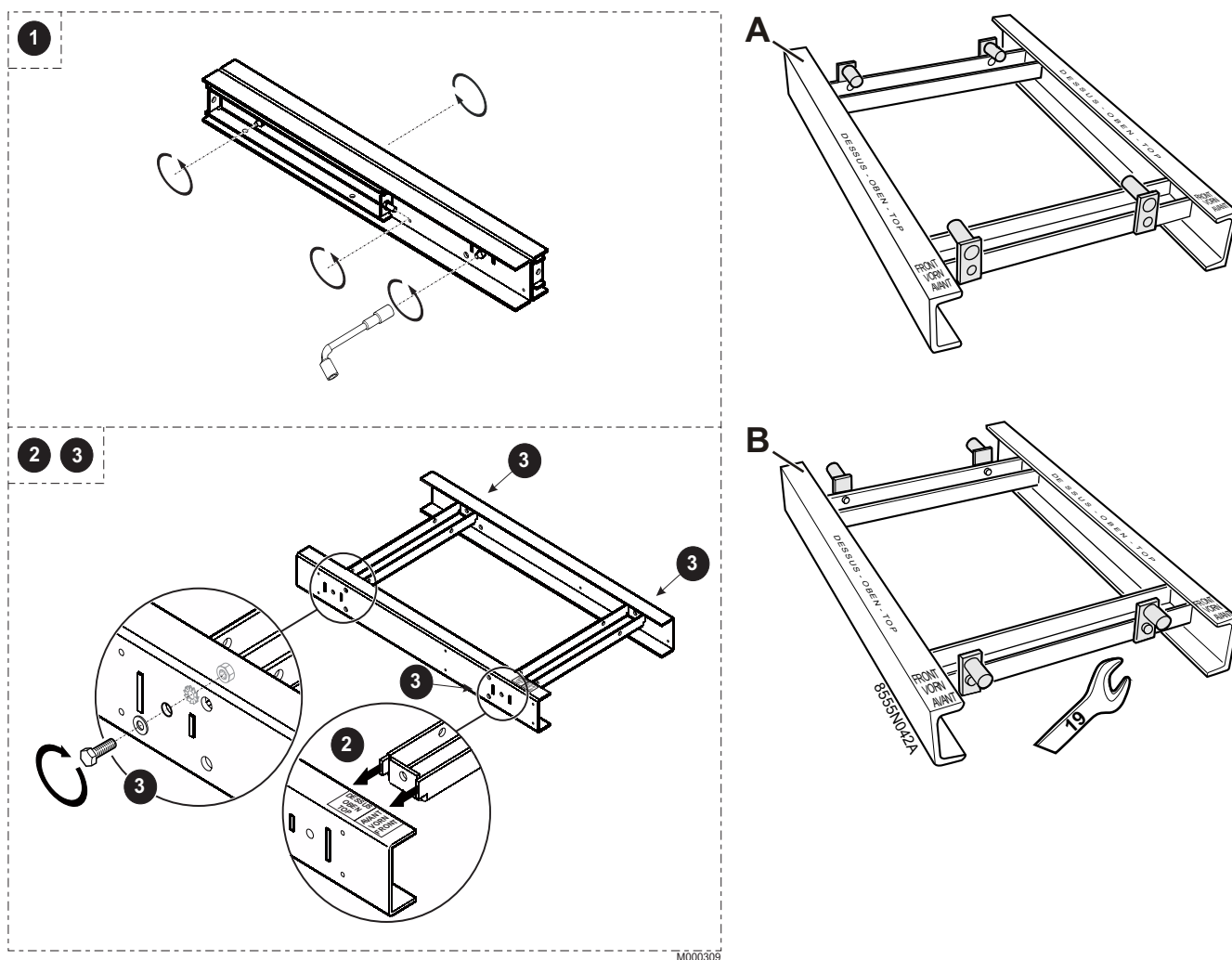
- Гидравлическое испытание : См. виды 17
- Монтаж : Начать с вида 34

■ При сборке теплообменника котла стяжка секций осуществляется от задней к передней :

1. установить заднюю секцию,
2. установить все обычные промежуточные секции,
3. установить все специальные промежуточные секции,
4. установить переднюю секцию.

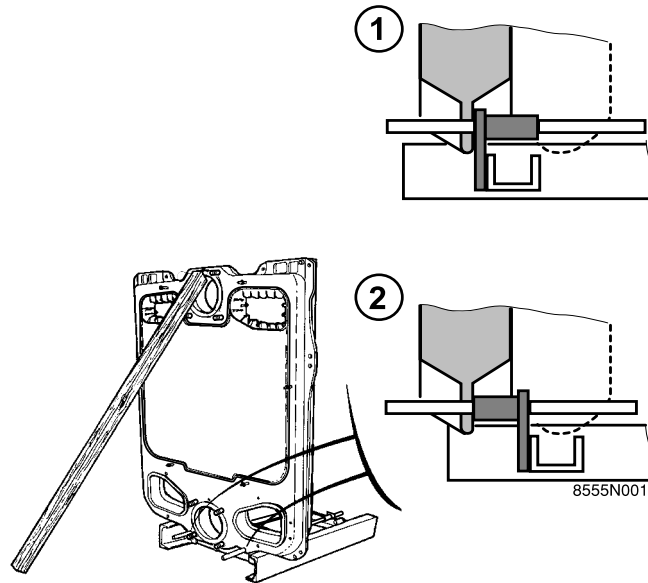
i Количество секций каждого типа приведено в нижеследующей таблице :

	① Задняя секция	② Обычная промежуточная секция	③ Специальная промежуточная секция	④ Передняя секция
Типы секций	 104 1 8228-0004	 111 2 8228-0001	 151 3 8228-0002	 104 4 8228-0003
GT 530-7	1	2	3	1
GT 530-8	1	3	3	1
GT 530-9	1	4	3	1
GT 530-10	1	5	3	1
GT 530-11	1	6	3	1
GT 530-12	1	7	3	1
GT 530-13	1	8	3	1
GT 530-14	1	9	3	1
GT 530-15	1	10	3	1
GT 530-16	1	11	3	1
GT 530-17	1	12	3	1
GT 530-18	1	13	3	1
GT 530-19	1	14	3	1
GT 530-20	1	14	4	1
GT 530-21	1	15	4	1
GT 530-22	1	16	4	1
GT 530-23	1	17	4	1
GT 530-24	1	18	4	1
GT 530-25	1	19	4	1



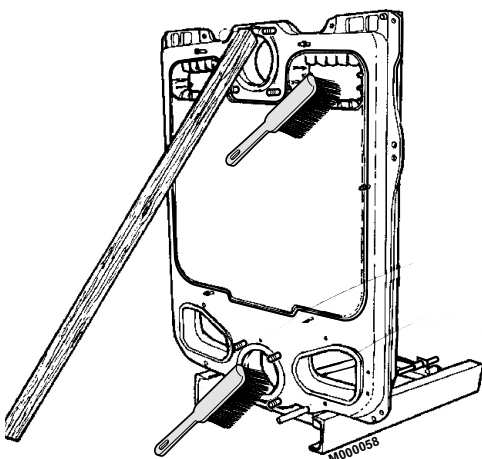
A	Котлы : 7, 8, 10, 12, 14, 16, 18, 20, 22, 24 секционные котлы
B	Котлы : 9, 11, 13, 15, 17, 19, 21, 23, 25 секционные котлы

- ▶ **1 - 3** : Сборка рамы, поставляемой в несобранном виде.
- ▶ Расположить раму, соблюдая указанные положения DESSUS (НИЗ) и AVANT (ПЕРЕД).
- ▶ Установить крепежные ножки в соответствии с рисунком и типом котла (1 Винт Ø 12x40 - Ключ на 19).



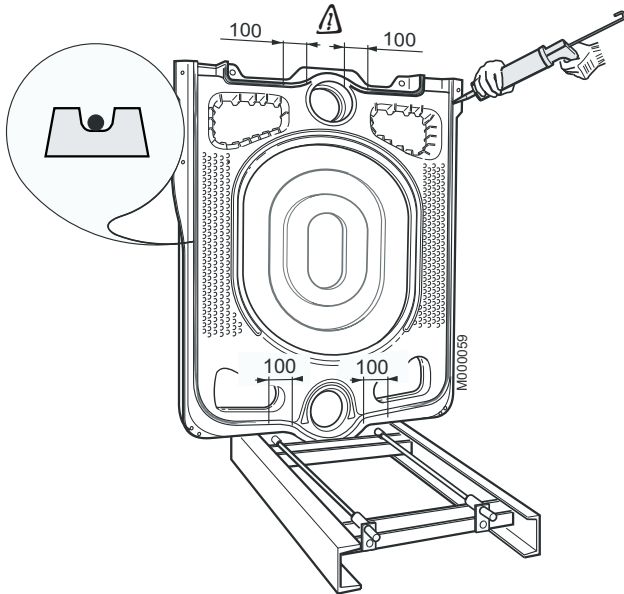
①	Котлы : 7, 8, 10, 12, 14, 16, 18, 20, 22, 24 секционные котлы
②	Котлы : 9, 11, 13, 15, 17, 19, 21, 23, 25 секционные котлы

- ▶ Определить расположение рамы в зависимости от направления открывания дверцы топки и длины горелки. Предусмотреть достаточное место сзади котла для подсоединения воды и для установки водораспределительной трубы.
- ▶ Установить заднюю секцию на раму позади крепежных ножек (см. детали на рисунке), затем подпереть ее.
- ▶ Вставить нижние анкерные штанги в отверстия задней секции и крепежных ножек рамы для правильного расположения задней секции по отношению к раме



- ▶ Тщательно очистить все отверстия секции при помощи щетки. Удалить все отложения со дна секции.

4

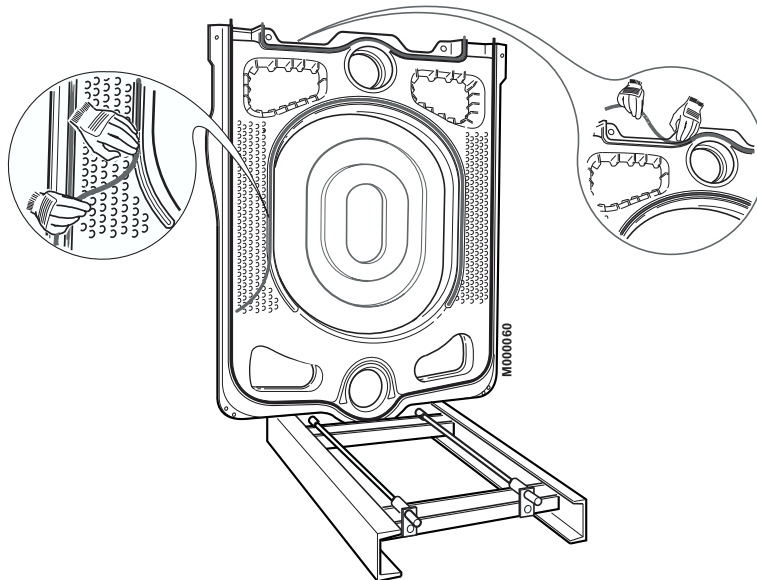


- ▶ Заполнить дно U-образной канавки (расположена по периметру секции) непрерывной струйкой силикона DOW CORNING, Ø 5 приблизительно.

! Не укладывать силикон на расстоянии 100 мм с одной и другой стороны от подсоединения (зона установки ниппеля).

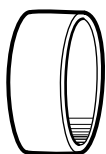
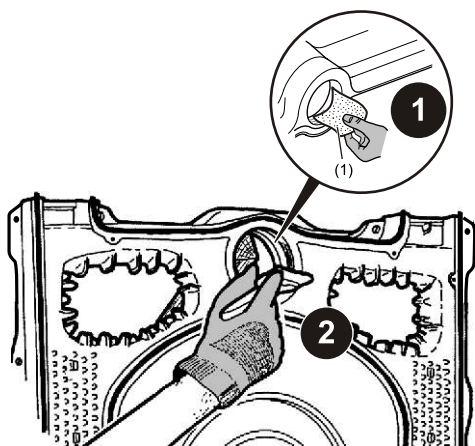
i Размеры сторон указаны в миллиметрах.

5



- ▶ Уложить на место силиконовый шнур Ø 10.5 мм в U-образные канавки, заполненные силиконом и также в канавки вокруг топки.

Примечание : не тянуть шнур в момент укладки, чтобы не удлинить его и также сохранить его толщину.

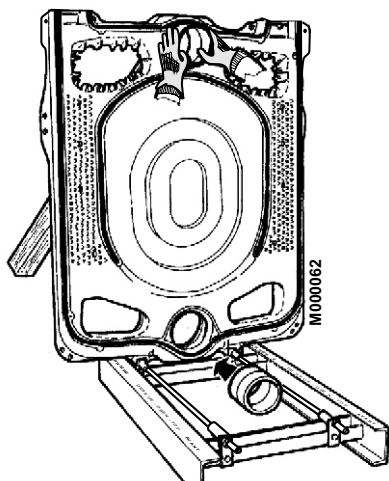


M000061

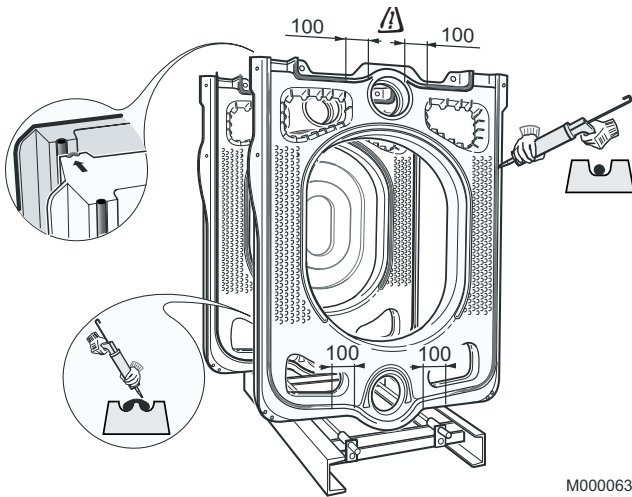
(1) Шлифовальная шкурка

! Обращаться с ниппелями в перчатках, чтобы предотвратить любую возможность пореза.

- ❶ Для получения совершенно гладкой поверхности удалить все следы антикоррозионного лакокрасочного покрытия.
- ❷ Покрыть их поставляемой с секциями смазкой.

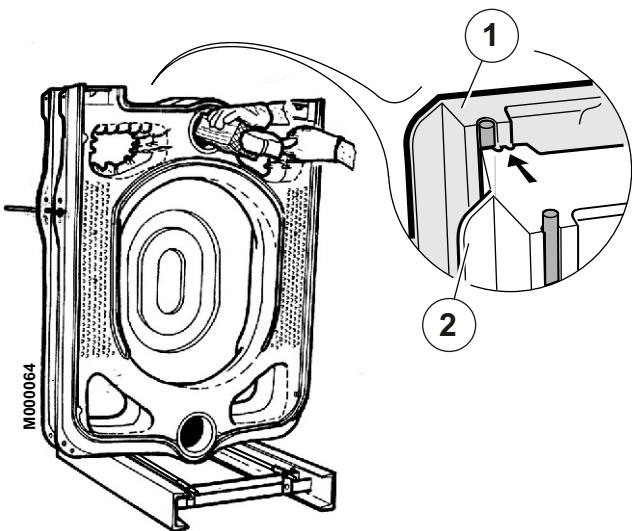


- ▶ Без усилия вставить 2 ниппеля.



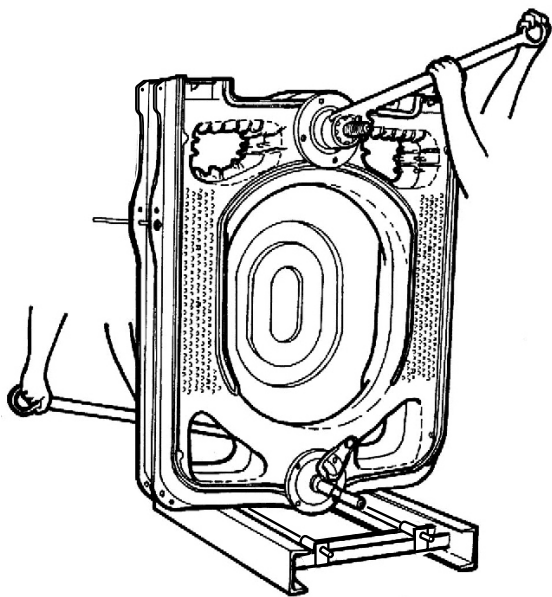
M000063

- ▶ Заполнить дно W-образной канавки (расположена по периметру секции) непрерывной струйкой силикона DOW CORNING, Ø 5 приблизительно.



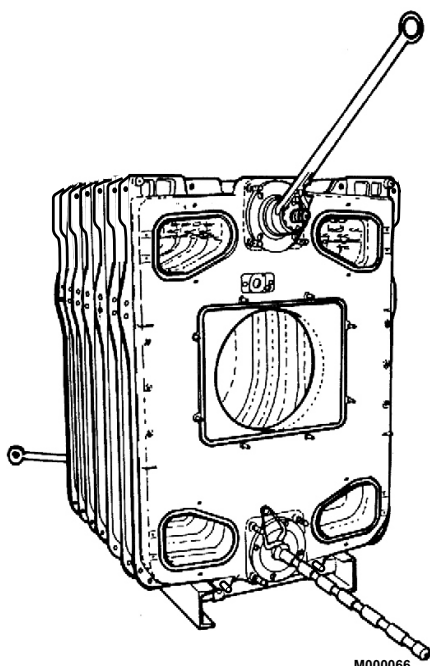
- ① Задняя секция
- ② Промежуточная секция

- ▶ Установить первую обычную промежуточную секцию, следя за тем, чтобы она оказалась в нужном направлении - прижимная канавка напротив уплотнительного шнура.
- ▶ В целях безопасности вставить поставляемую боковую сборочную шпильку в отверстия 2 секций.
- ▶ Одновременно и несильно насадить секцию на 2 ниппеля задней секции при помощи молотка и деревянного бруска, установленного на центр просверленных отверстий.



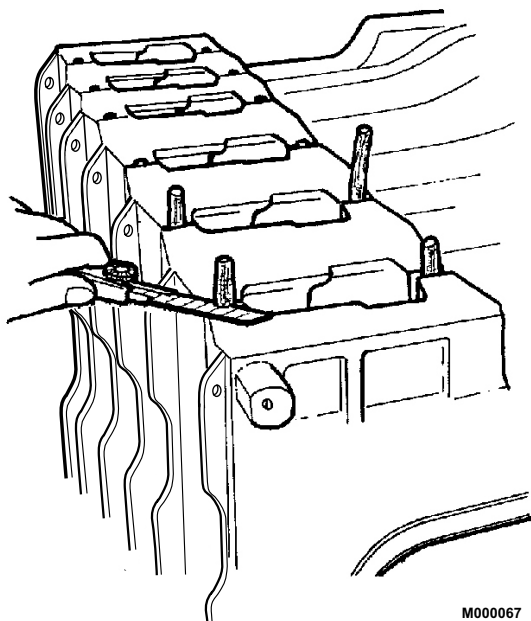
M000065

- ▶ Установить инструмент для сборки.
- ▶ Постепенно стягивать таким образом, чтобы вызвать равное и одновременное соприкосновение верхнего и нижнего места соединения.



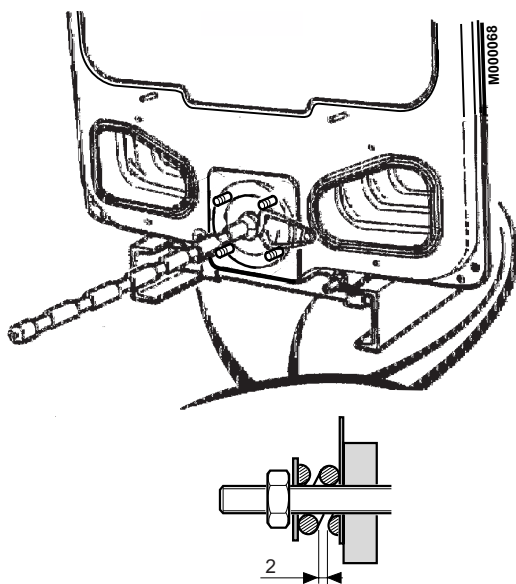
M000066

- ▶ Установить оставшиеся промежуточные секции (по одной) в указанном порядке, действуя, как на видах 3, 4, 5, 6, 7, 8, 9 и 10.
- ▶ Установить сначала обычные промежуточные секции, затем - специальные промежуточные секции.
Оставить инструмент для сборки на месте.

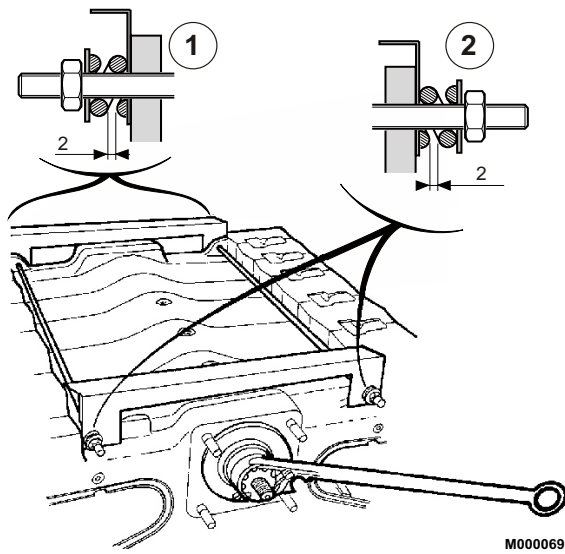


- ▶ Обрезать возможные выступающие окончания уплотнительных шнуров на уровне лючков для чистки.

Установка верхних и нижних сборочных шпилек



- ▶ На нижних сборочных шпильках установить последовательно пружину для компенсации расширения, шайбу и 1 гайку на каждом конце (важно, чтобы отверстия ушек передних сторон были бы выровнены с отверстиями ножек рамы, сборочные шпильки служат для реализации жесткого соединения рамы и котлового блока).
- ▶ Прекратить затяжку, когда свободное расстояние между витками будет порядка 2 мм.




- ① Задняя сторона
- ② Передняя сторона

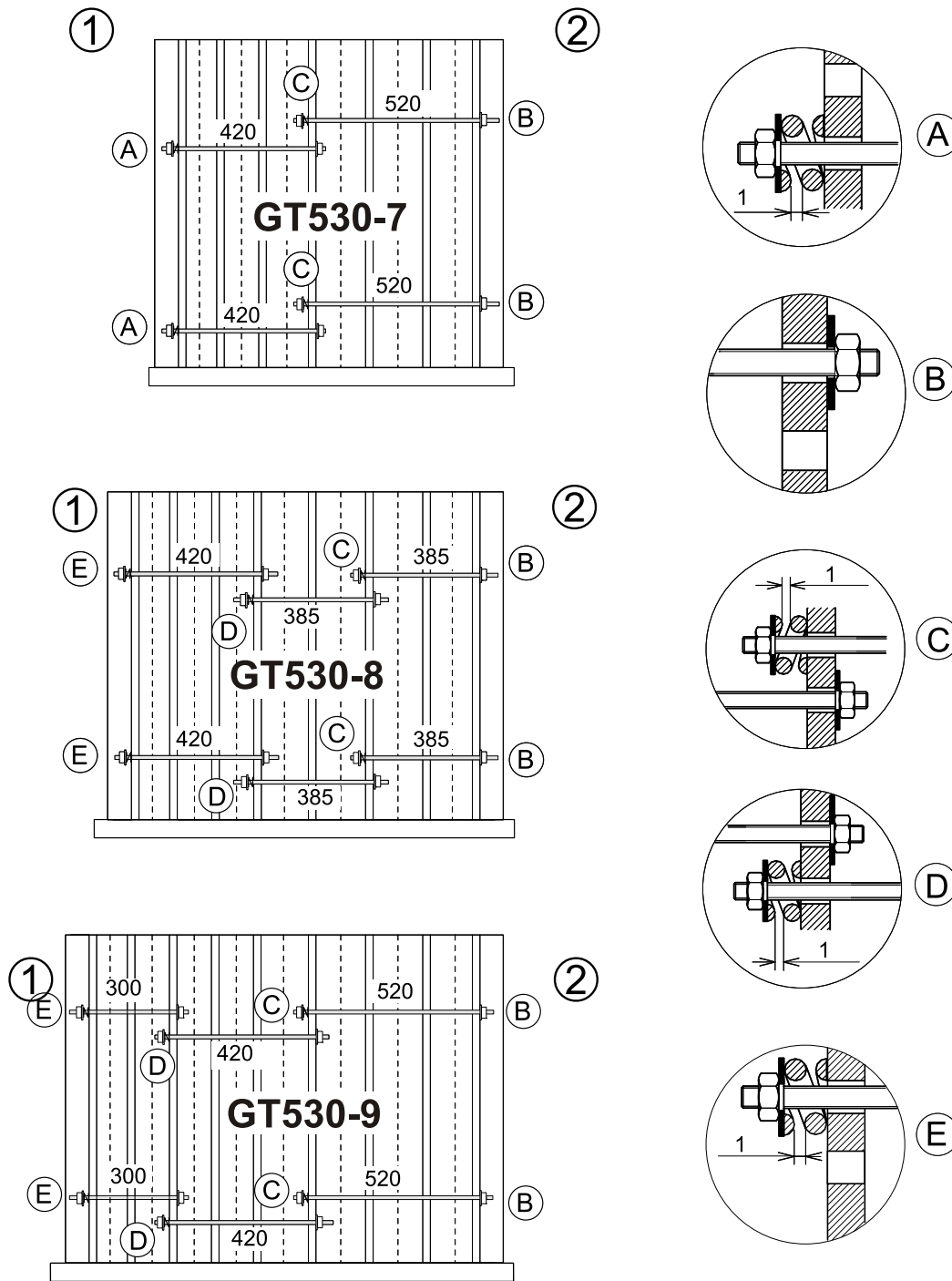
- ▶ Вставить две верхние сборочные шпильки в два ушка на передней стороне и на задней стороне.
- ▶ Установить 2 поперечины (поставляются в ед. поставке MR1/MR2) загибами в направлении задней стороны и закрепить их на каждой шпильке пружиной для компенсации расширения, 1 гайкой и 1 шайбой
- ▶ Снять инструмент для сборки.

■ Установка боковых сборочных шпилек

 Установка сборочных шпилек осуществляется в направлении с задней стороны вперед.


 Важно установить сборочные шпильки в отверстия, указанные на схеме (ушки на секциях, предусмотренные для прохождения сборочных шпилек, имеют 2 отверстия).

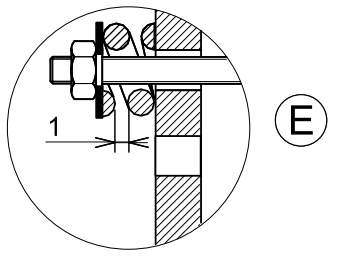
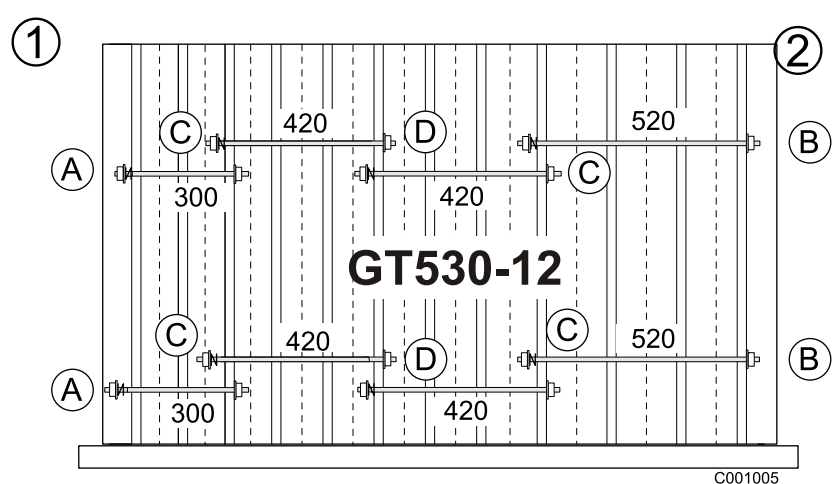
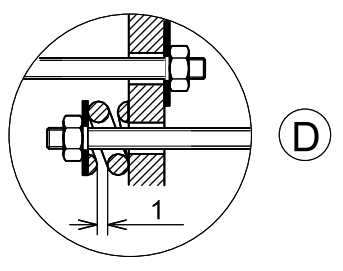
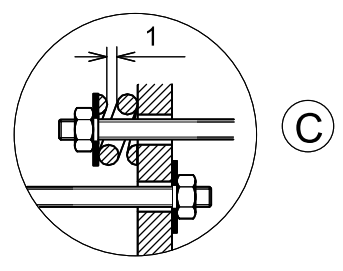
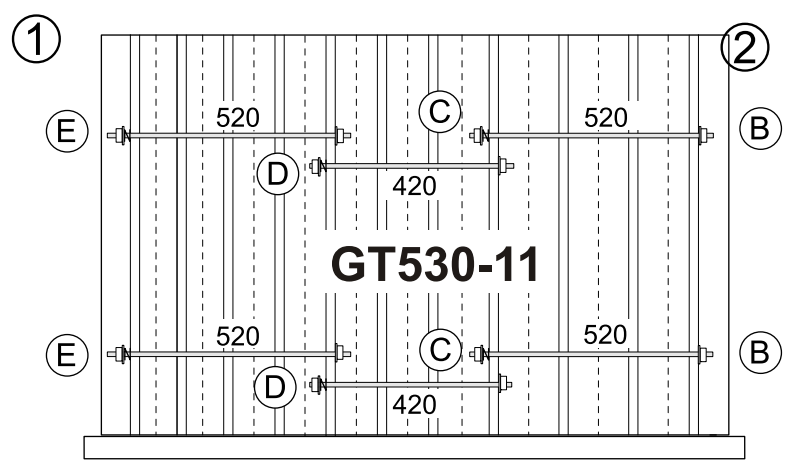
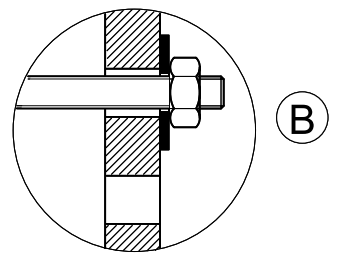
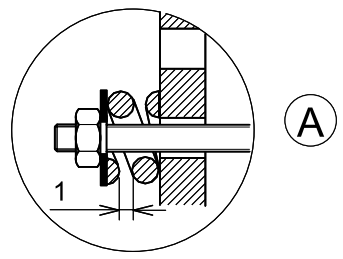
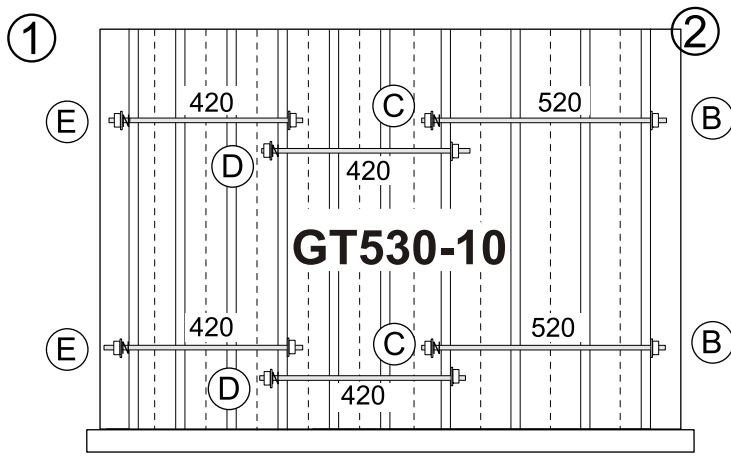
- ▶ Установить на каждой шпильке в направлении к задней стороне пружину для компенсации расширения и ее шайбу.
- ▶ Прекратить затяжку гаек, когда свободное расстояние между витками пружины будет порядка 1 мм.



① Задняя сторона

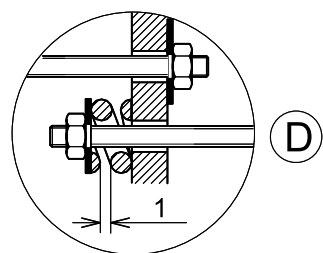
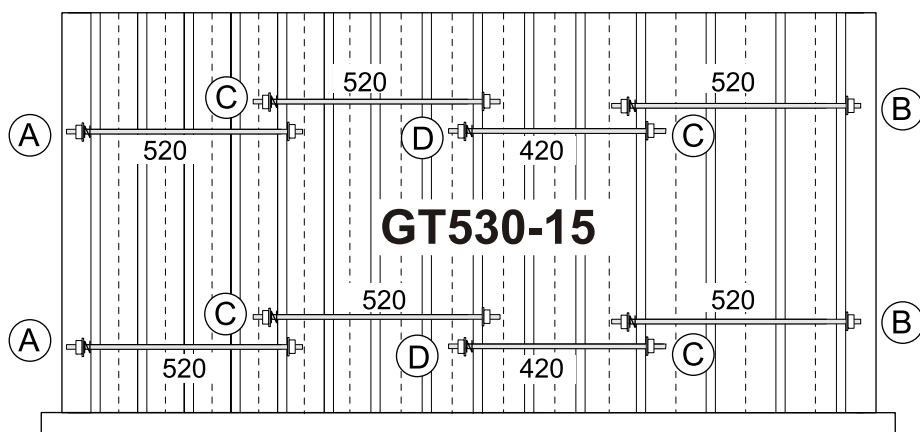
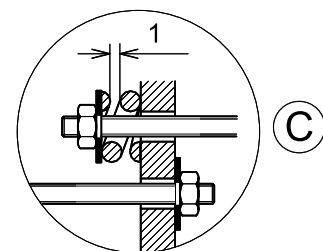
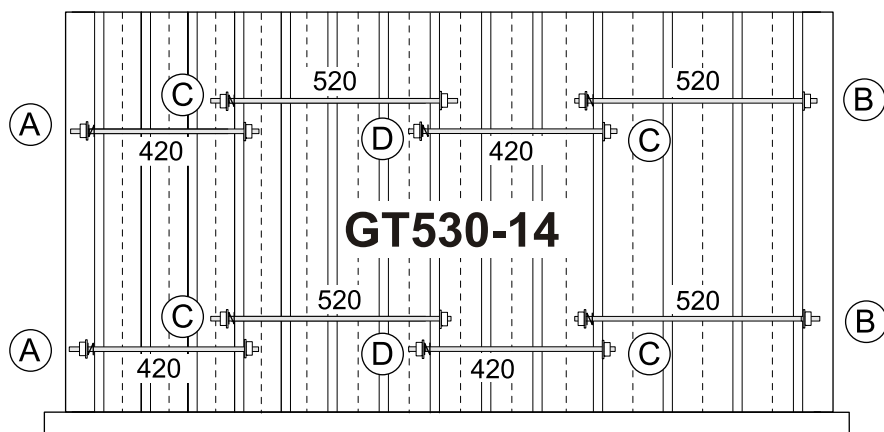
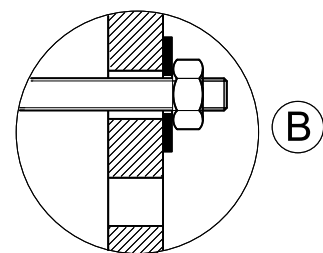
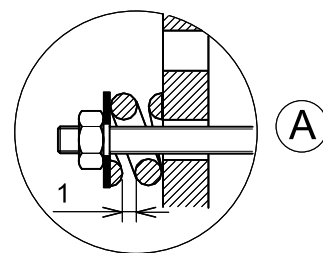
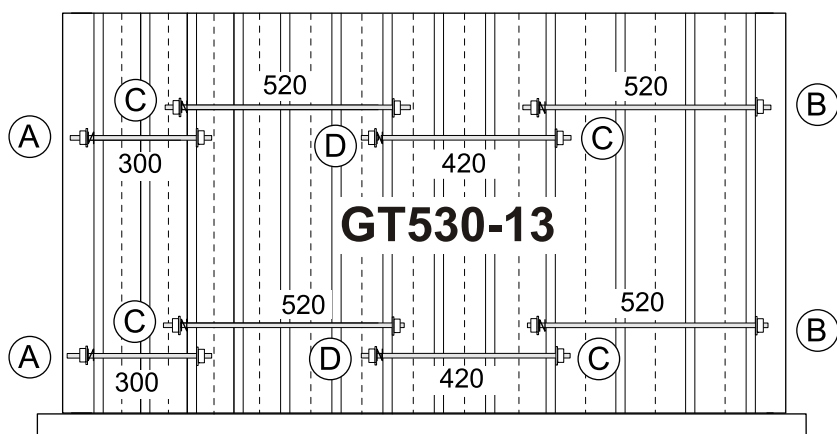
② Передняя сторона

 Размеры сторон указаны в миллиметрах.



C001005

- ① Задняя сторона
- ② Передняя сторона
- i** Размеры сторон указаны в миллиметрах.

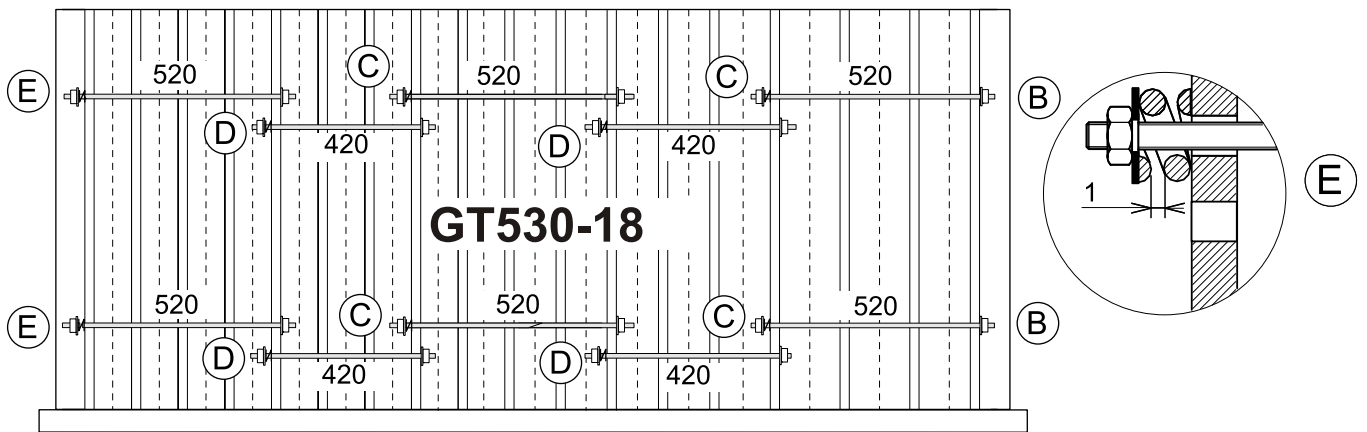
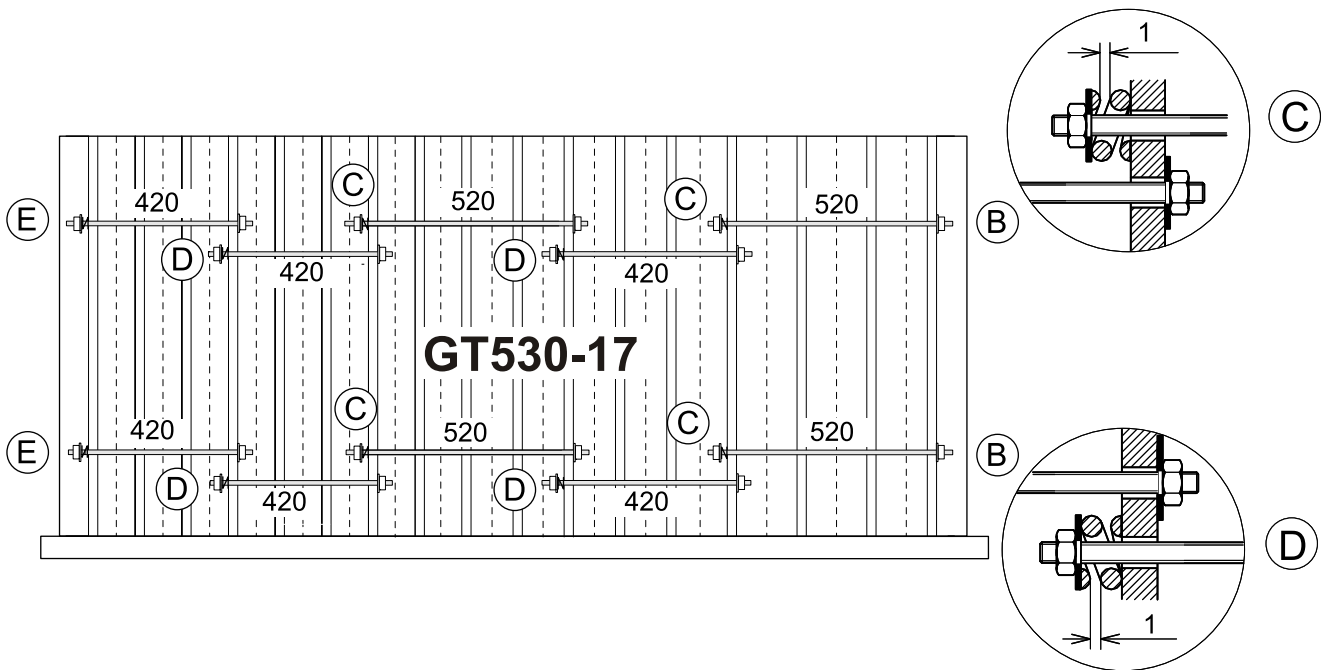
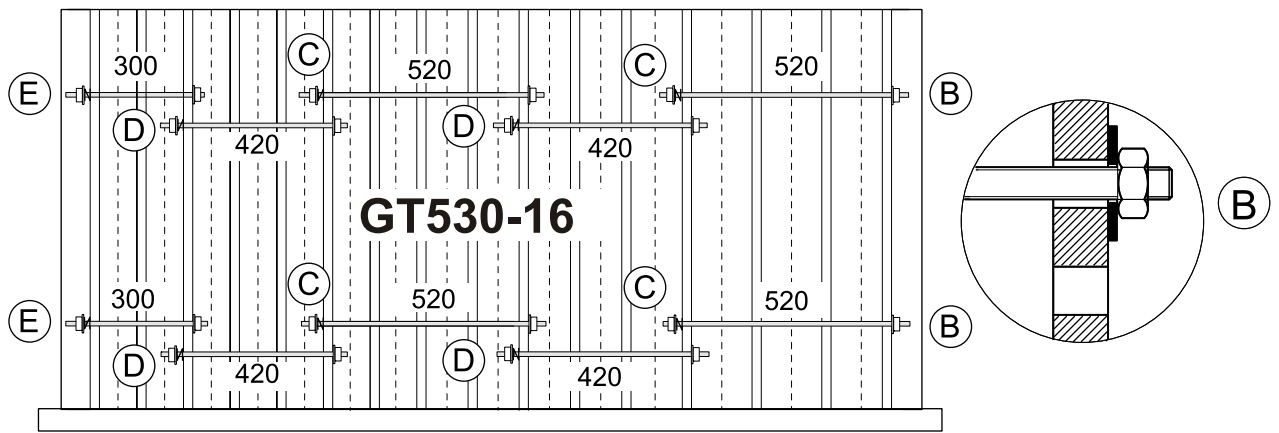


C001006

① Задняя сторона

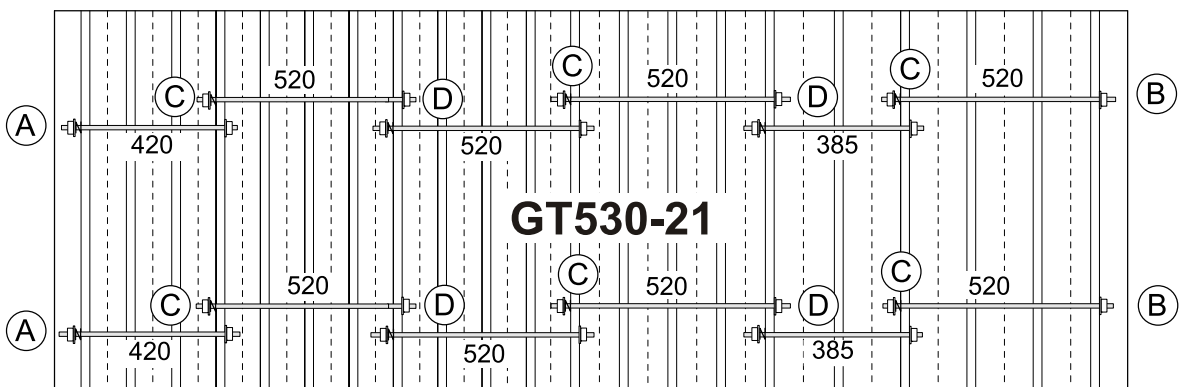
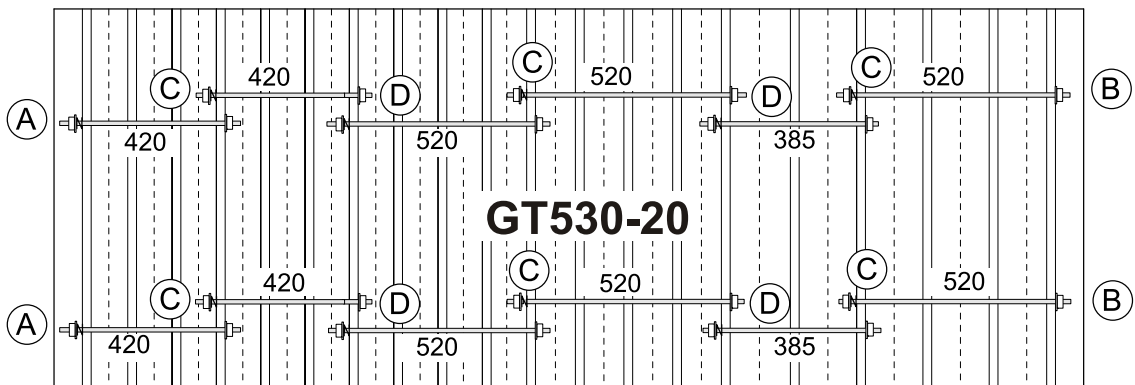
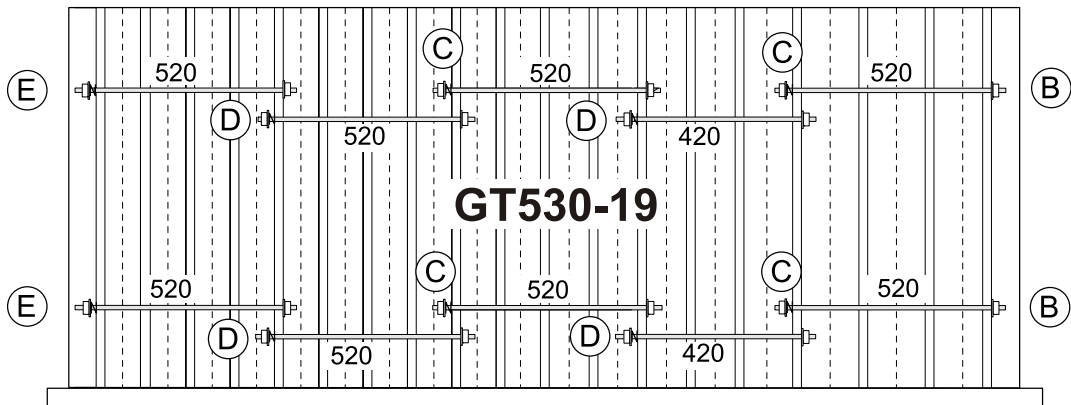
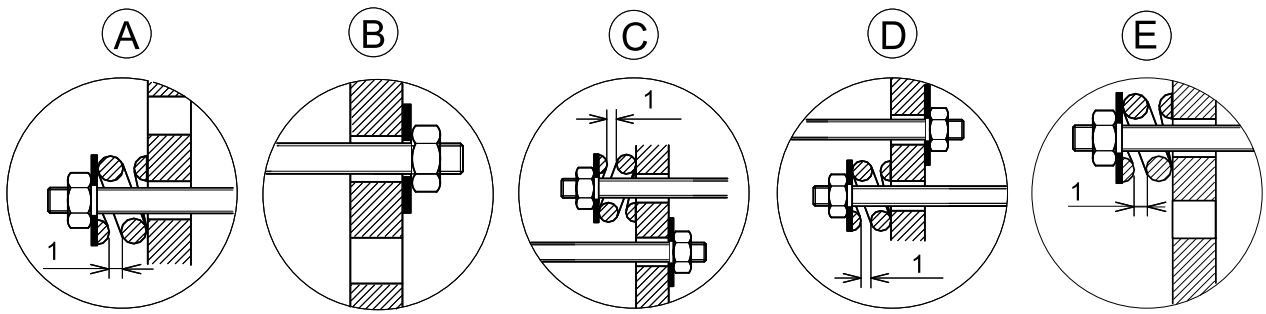
② Передняя сторона

i Размеры сторон указаны в миллиметрах.



C001007

- ① Задняя сторона
- ② Передняя сторона
- i** Размеры сторон указаны в миллиметрах.

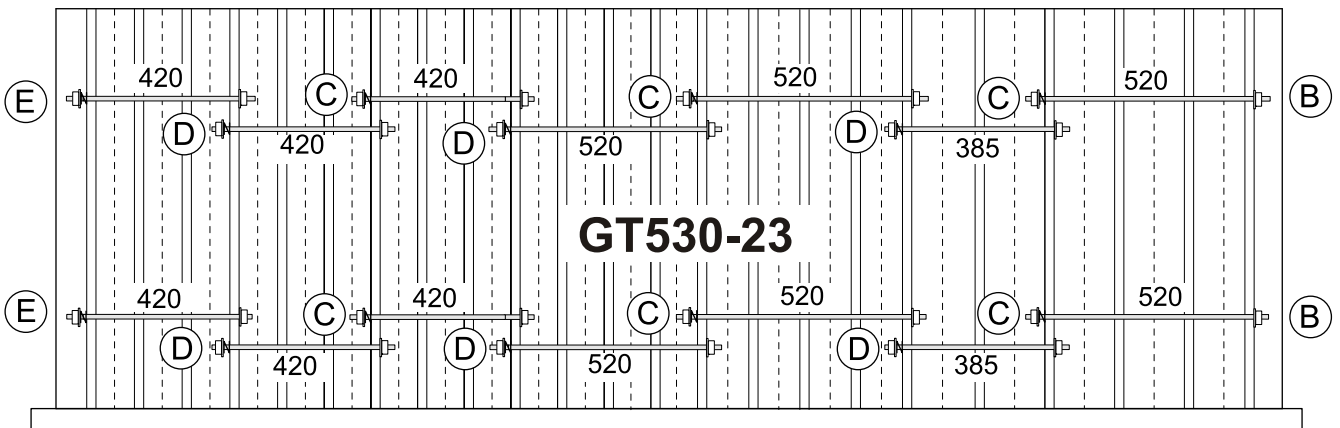
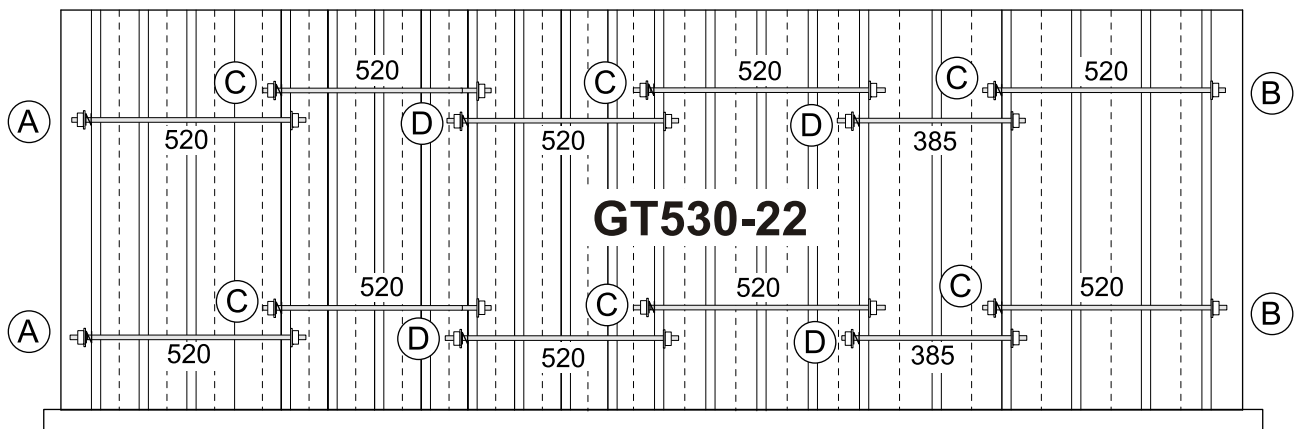
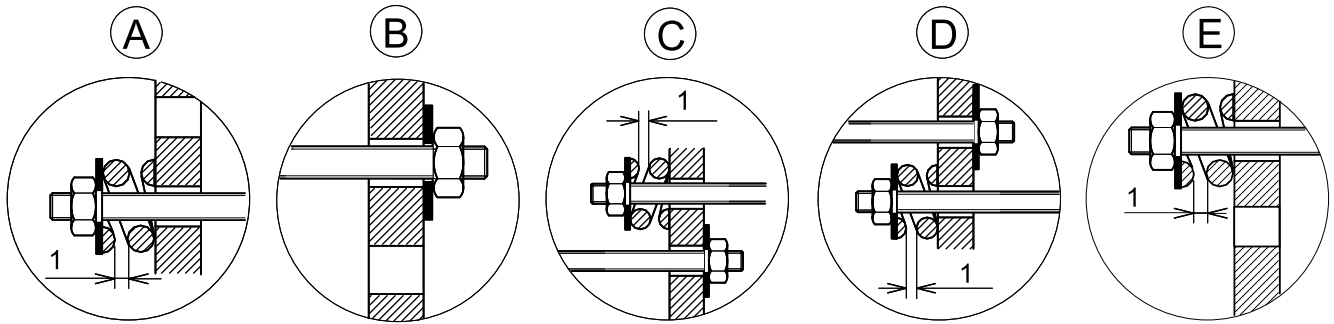


C001008

① Задняя сторона

② Передняя сторона

i Размеры сторон указаны в миллиметрах.

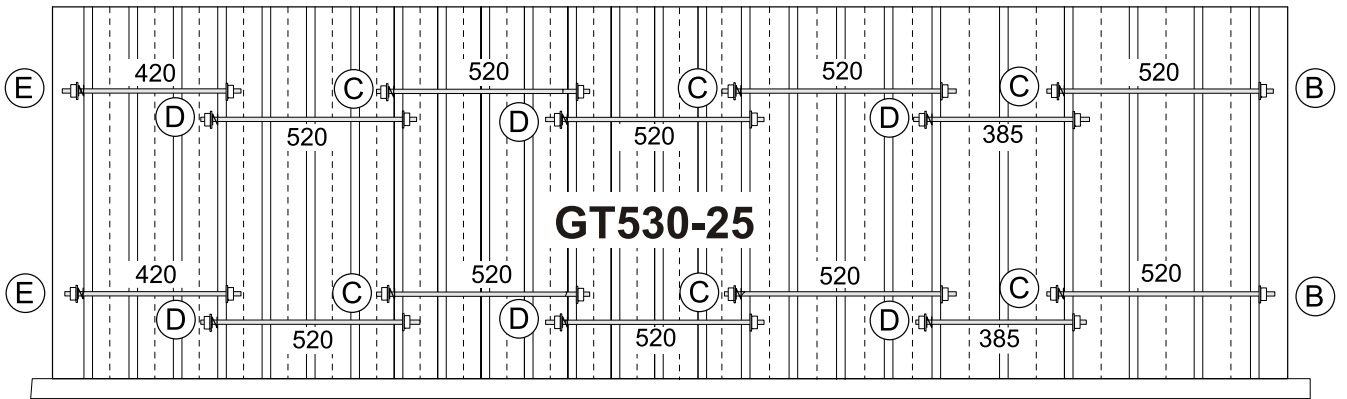
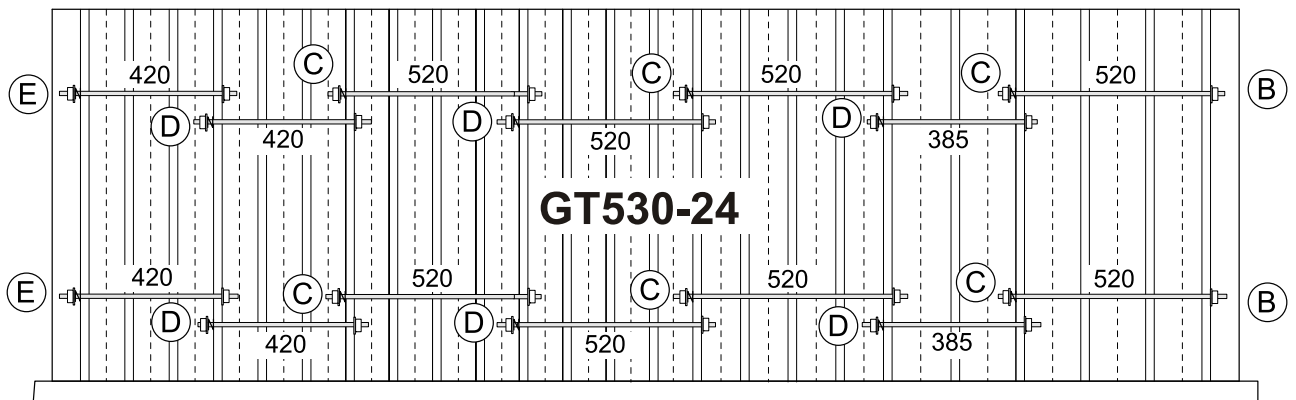
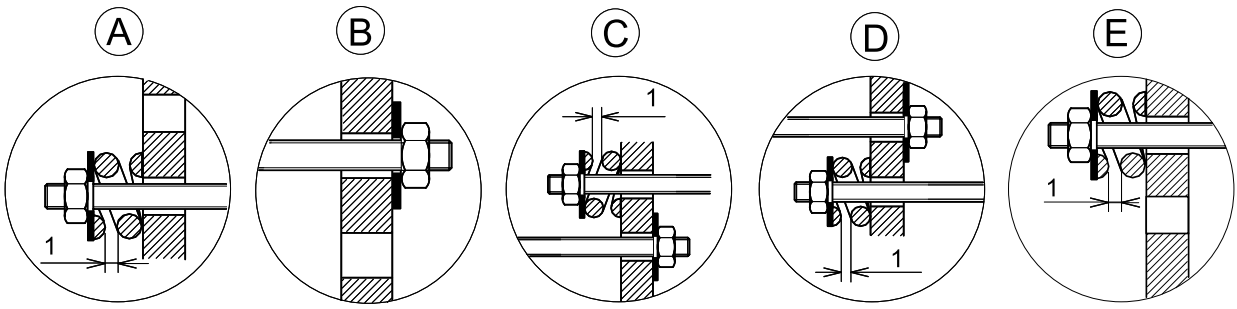


C001009

① Задняя сторона

② Передняя сторона

i Размеры сторон указаны в миллиметрах.



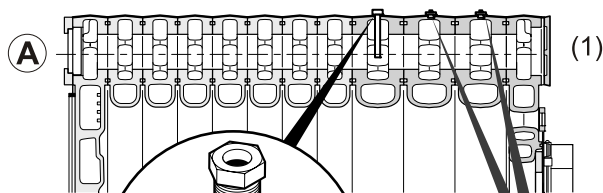
C001010

- ① Задняя сторона
- ② Передняя сторона
- i** Размеры сторон указаны в миллиметрах.

Установка приемной гильзы и заглушек

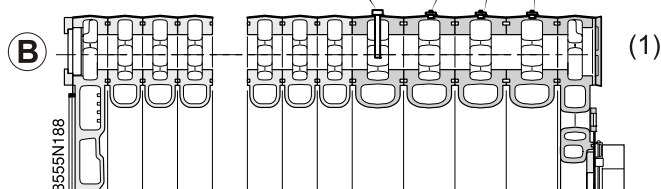
GT 530-7 - GT 530-19

Спереди



GT 530-20 - GT 530-25

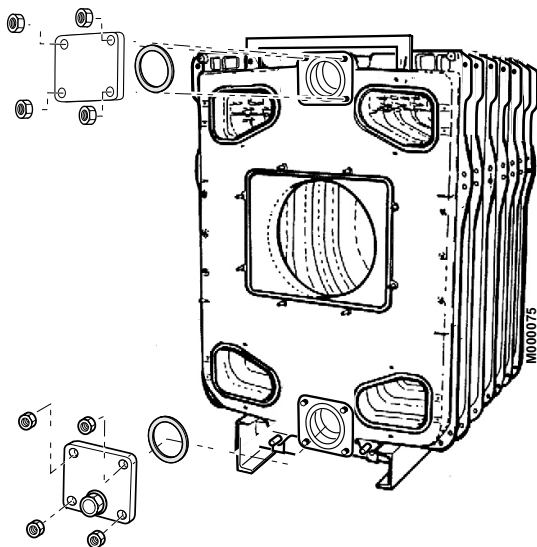
Спереди



(1) Передняя сторона

- ▶ Установить приемную гильзу для колб термостатов и термометра в :
 - третью специальную промежуточную секцию - ширина 150 мм - отверстие 1/2" для GT 530-7 - GT 530-19 или
 - четвертую специальную промежуточную секцию - ширина 150 мм - отверстие 1/2" для GT 530-20 - GT 530-25.
- ▶ Заглушить 2 свободных отверстия 1/2" для GT 530-7 - GT 530-19 или 3 свободных отверстия 1/2" для GT 530-20 - GT 530-25 специальных промежуточных секций.

Установка верхнего и нижнего передних фланцев

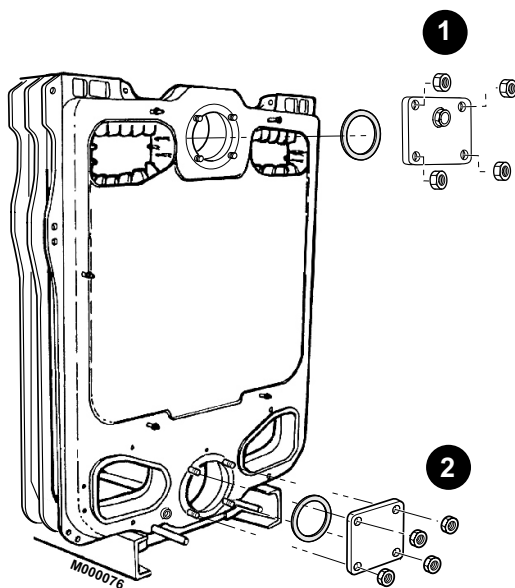


- ▶ Установить глухой фланец на верхнее соединительное отверстие передней секции, вставив предварительно замоченное в теплой воде уплотнение $\varnothing 170 \times 222$ (4 гайки Н 18).
- ▶ Установить фланец с отверстием для удаления шлама на нижнее соединительное отверстие передней секции (отверстие расположено в нижней части фланца), вставив предварительно замоченное в теплой воде уплотнение (4 гайки Н 18).

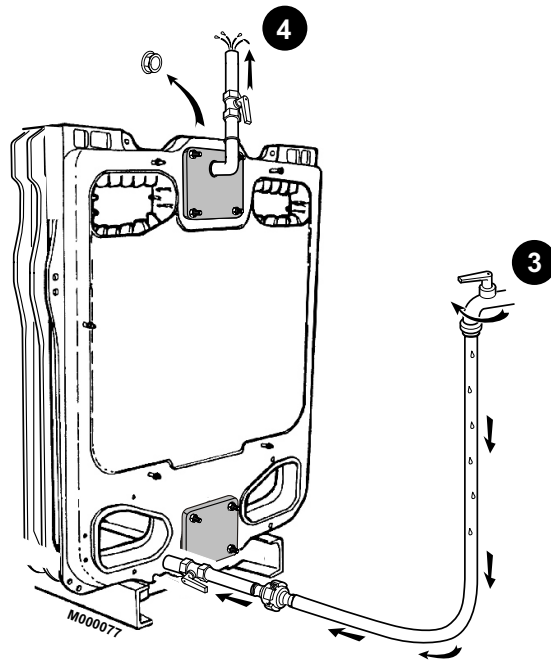
17 Гидравлическое испытание

- !** После сборки теплообменника монтажник должен выполнить проверку на герметичность водой с давлением, в 1.3 раза превышающем рабочее, то есть минимум 7.8 бар, в течение 10 минут минимум. Проверка выполняется при комнатной температуре.

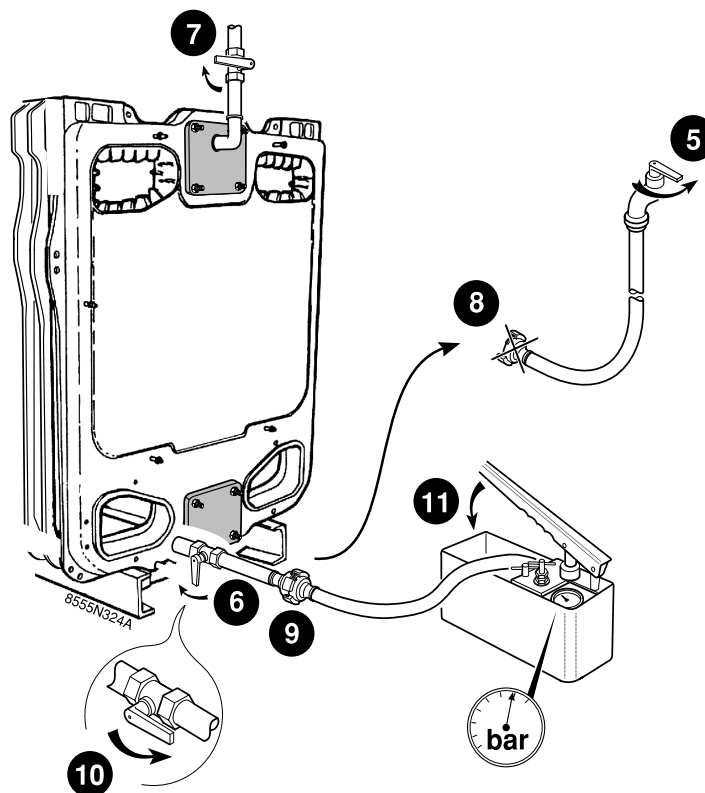
1



- 1** Установить фланец с отверстием для удаления шлама, установленным вверх, на верхнее соединительное отверстие подающей линии.
- 2** Установить фланец без отверстия на нижнее соединительное отверстие обратной линии.

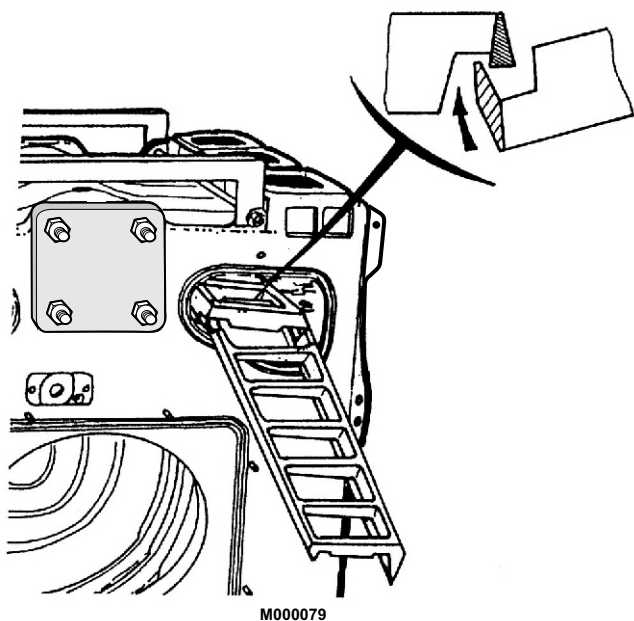


! Тщательно удалить весь воздух из теплообменника котла во избежание любого риска его повреждения.



- ▶ Держать под давлением в течение минимум 10 минут : 7,8 бар(МПа).
Падение давления обозначает, что есть течь в теплообменнике котла.
- ▶ После проведения гидравлического испытания слить воду из котла.
- ▶ Снять все специальные детали, установленные на задней секции (детали, которые были необходимы для проведения гидравлического испытания).

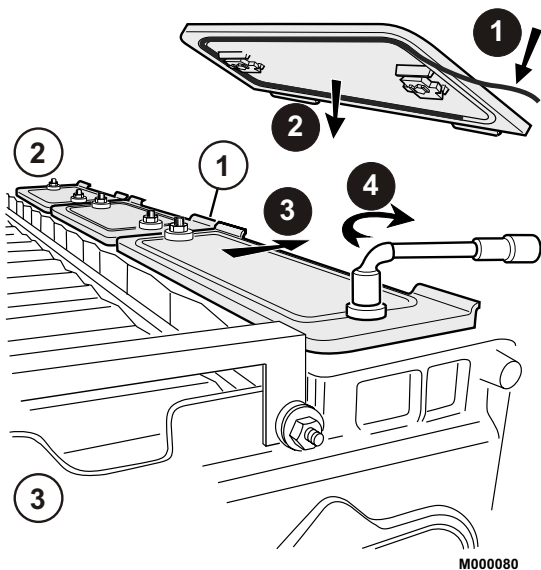
Установка ускорителей конвекции



Котел	GT 530-7 - GT 530-9	GT 530-10 - GT 530-14	GT 530-15 - GT 530-19	GT 530-20 - GT 530-25
Общее количество ускорителей конвекции	2	4	6	8
Ед. поставки №	CM 22	CM 23	CM 22 + CM 23	2 x CM 23

- ▶ Установить на место ускорители конвекции в передние верхние газоходы, **последовательно зацепляя их один за другой перед вставкой.**

Установка заглушек для чистки



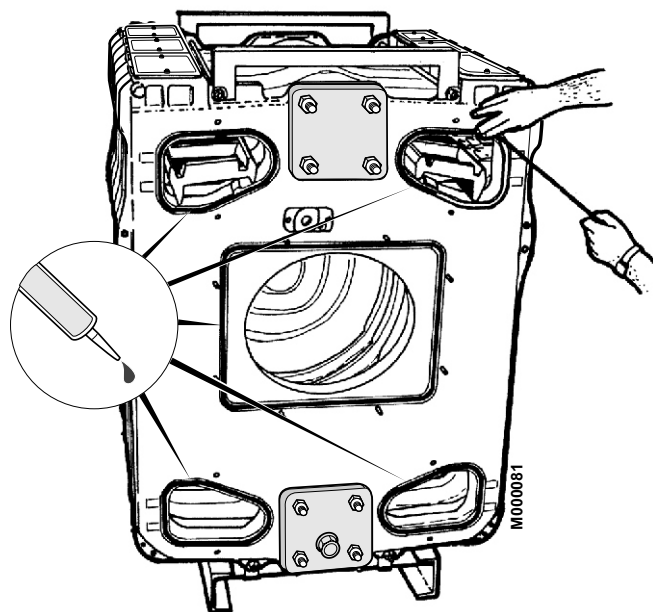
Тип	Длина шнура
1	1335 мм
2	1110 мм
3	890 мм
4	665 мм

② Задняя сторона

③ Передняя сторона

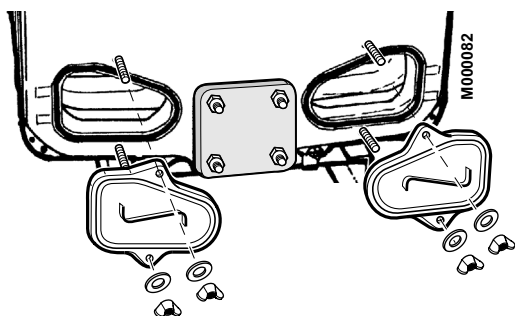
- ▶ Каждый пронумерованный от 1 до 4 лючок для чистки должен быть оборудован уплотнительным шнуром ①. Длина шнура в зависимости от модели заглушки для чистки приведена выше.
- ▶ Установить 2 заглушки для чистки № 1 (ручкой наружу ①) с одной и с другой стороны котла, начиная с передней стороны. Равномерно распределить остальные заглушки.
- i** Каждая заглушка оснащена защитой от неправильной установки и может быть установлена только ручками снаружи котла.
- ▶ Вставить 2 фиксатора каждой заглушки между секциями.
- ▶ Переместить заглушку в направлении наружной стороны котла в закрытом положении ③.
- ▶ Затянуть две латунные гайки каждой заглушки ④.

Модель заглушки для	№ 1	№ 2	№ 3	№ 4
	Число лючков для чистки по типу			
Тип котла	Передняя сторона	←----->		Задняя сторона
GT 530-7	2			2
GT 530-8	2		2	
GT 530-9	2	2		
GT 530-10	2		2	2
GT 530-11	2		4	
GT 530-12	2	2	2	
GT 530-13	2	4		
GT 530-14	2		6	
GT 530-15	2	4		2
GT 530-16	2	4	2	
GT 530-17	2	6		
GT 530-18	2	2	6	
GT 530-19	2	6		2
GT 530-20	2	6	2	
GT 530-21	2	8		
GT 530-22	2	6	2	2
GT 530-23	2	6	4	
GT 530-24	2	8	2	
GT 530-25	2	10		

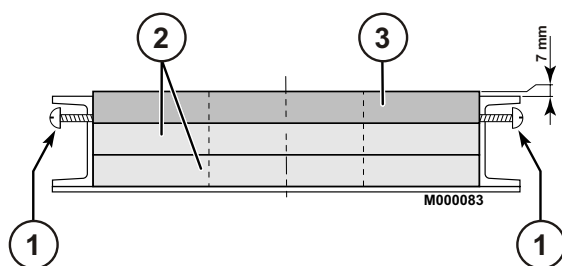


- ▶ Вставить уплотнительный шнур в канавку каждой передней стороны и прикрепить его в нескольких точках силиконом.

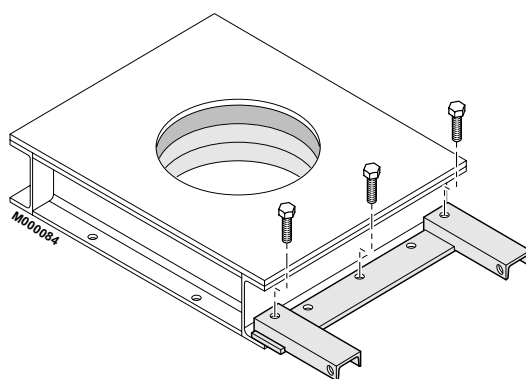
Установка нижних лючков для чистки на передней и задней секции



- ▶ Вставить уплотнительный шнур в канавки 2 нижних газоходов на передней и задней сторонах котла.
- ▶ Установить 4 лючка для чистки нижних газоходов и затянуть их при помощи гаек-барашков.



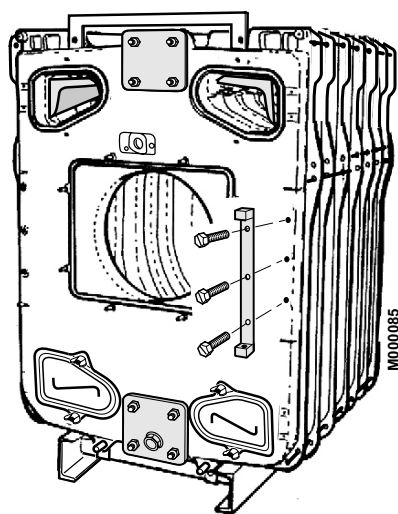
- ① 2 винта SIM 3.94x25.4
- ② Огнеупорный войлок
- ③ Жесткая огнеупорная пластина
- ▶ Установить на место теплоизоляцию дверцу топки и закрепить ее при помощи 4 винтов SIM 3.94x25.4.



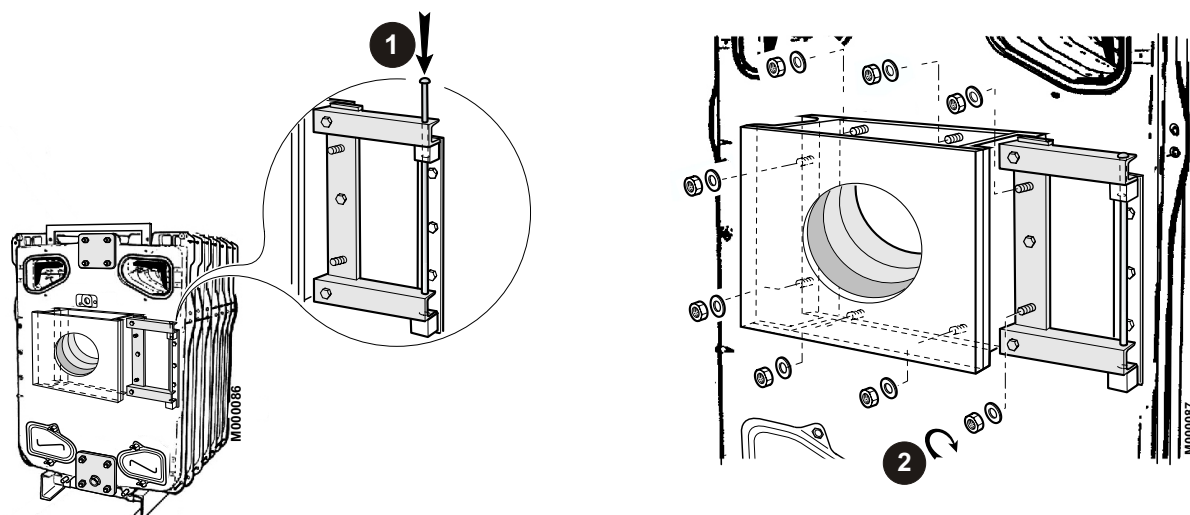
- ▶ Положить дверцу топки на пол и прикрепить сочленение на дверцу 3 винтами НМ 12.

23

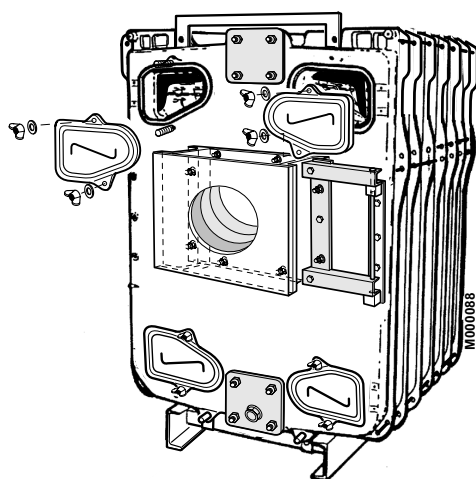
Установка шарнира для дверцы топки



- ▶ Закрепить шарнир дверцы топки на правой или левой стороне передней секции 3 винтами НМ 12x25.

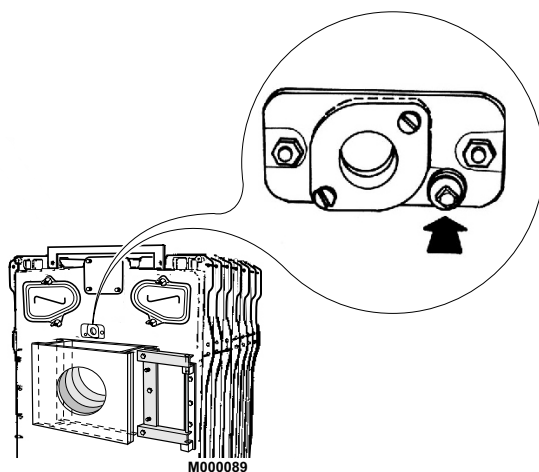


- ❶ Установить дверцу топки на шарнире дверцы, вставив ось.
- ❷ Закреть дверцу топки на 8 штифтов и затянуть при помощи 8 шайб и гаек.



- ▶ Установить 2 лючка для чистки верхних газоходов (гайки-барашки).

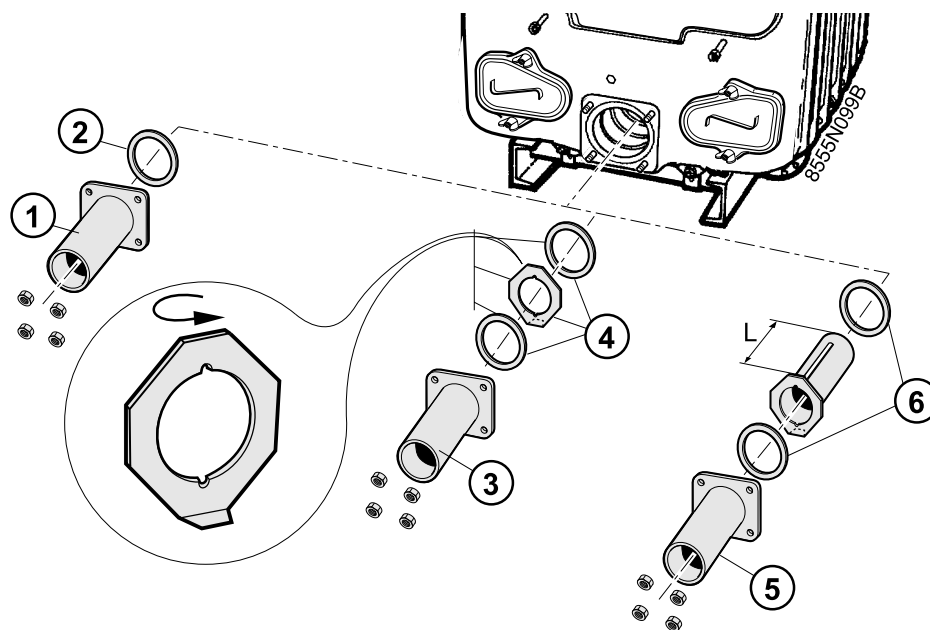
Окошко для наблюдения за пламенем



Для своей вентиляции окошко для наблюдения за пламенем снабжено отверстием с резьбой 1/4" (необязательно).

- ▶ В случае вентиляции соединить это отверстие с предусмотренным для такого использования отверстием, находящимся до головки воспламенения горелки.

Установка фланца обратной линии котла GT 530-7 до GT 530-25



- от GT 530-7 до GT 530-12 :

① = Ед. поставки FA42 до FA 47

② = Ед. поставки FA61 до FA66

- ▶ Установить фланец обратной линии котла, вставив предварительно отмоченное в теплой воде уплотнение $\varnothing 170 \times 222$. Закрепить 4 гайками Н 18.

- GT 530-13 - GT 530-14 :

	GT 530-13	GT 530-14
③	Ед. поставки FA 48	Ед. поставки FA 49
④	Ед. поставки FA67	Ед. поставки FA68

- ▶ Установить фланец обратной линии котла, вставив предварительно отмоченное в теплой воде уплотнение $\varnothing 170 \times 222$.
- ▶ Установить фланец обратной линии котла, вставив уплотнение $\varnothing 170 \times 222$ и закрепить его 4 гайками Н 18.

- от GT 530-15 до GT 530-25 :

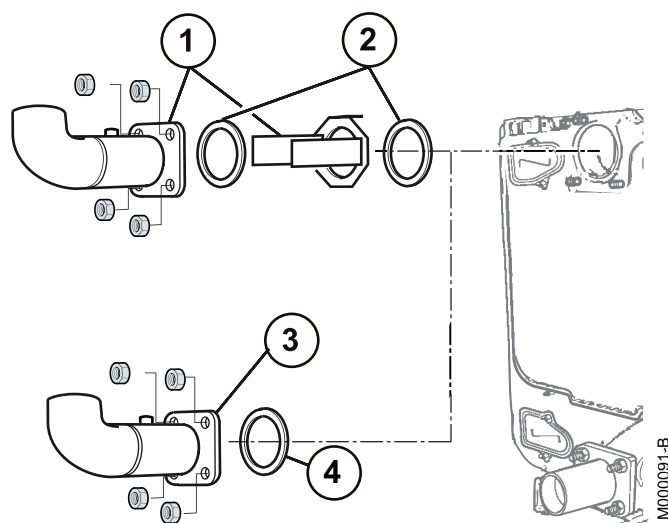
⑤ = Ед. поставки FA50 до FA60

⑥ = Ед. поставки FA69 до FA79

- ▶ Установить водораспределительную трубу на обратную линию котла, вставив предварительно отмоченное в теплой воде уплотнение $\varnothing 170 \times 222$.
- ▶ Установить фланец обратной линии, вставив предварительно отмоченное в теплой воде уплотнение $\varnothing 170 \times 222$, и закрепить его 4 гайками Н 18

Котел тип	Длина мм
GT 530-15, GT 530-16	380
GT 530-17 - GT 530-19	600
GT 530-20 - GT 530-22	880
GT 530-23 - GT 530-25	1210

Установка фланца подающей линии котла GT 530-7 до GT 530-25



- от GT 530-7 до GT 530-15 :

① = Ед. поставки FA42 до FA 50

② = Ед. поставки FA61 до FA69

- ▶ Установить патрубок в направлении от котла, вставив предварительно отмоченное в теплой воде уплотнение \varnothing 170x222.
- ▶ Установить фланец с угловым патрубком коленом вверх, вставив предварительно отмоченное в теплой воде уплотнение \varnothing 170x222, и закрепить его 4 гайками Н 18.

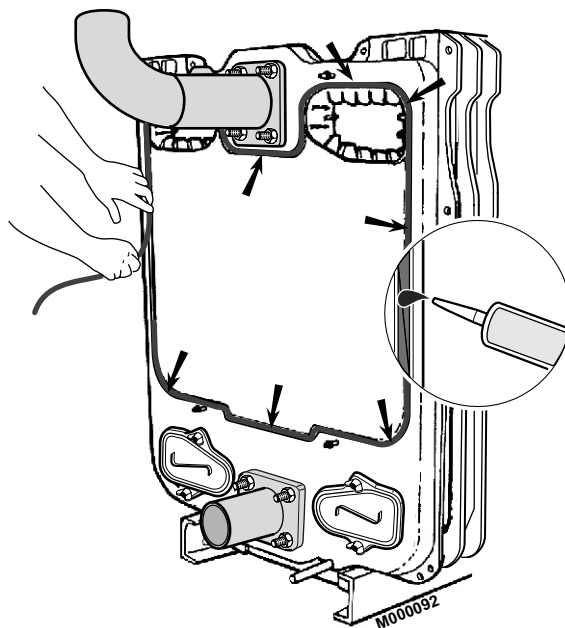
- от GT 530-16 до GT 530-25 :

③ = Ед. поставки FA51 до FA60

④ = Ед. поставки FA70 до FA79

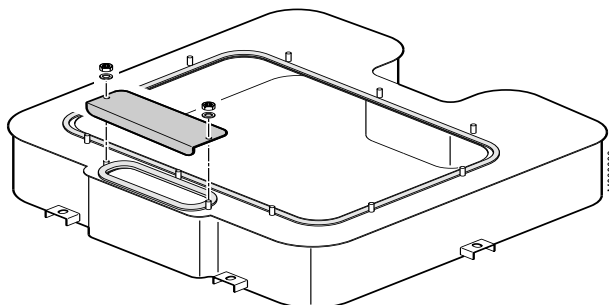
- ▶ Установить фланец с угловым патрубком коленом вверх на подающую линию котла, вставив предварительно отмоченное в теплой воде уплотнение \varnothing 170x222, и закрепить его 4 гайками Н 18.

Установка дымоборника



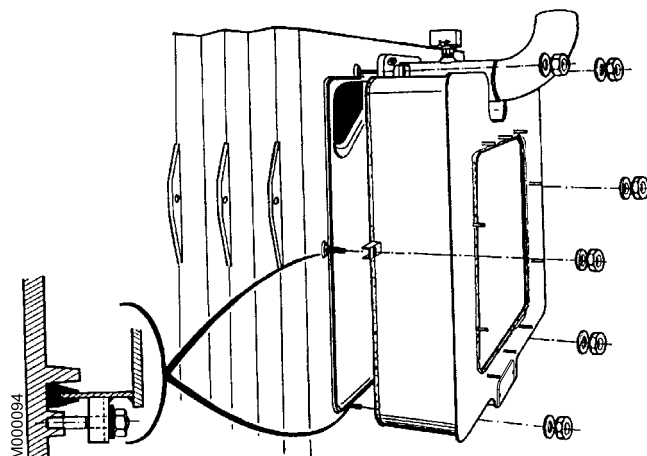
- ▶ Осторожно вставить уплотнительный шнур $\varnothing 15$ в углубление задней секции и прикрепить его в нескольких точках силиконом.

30

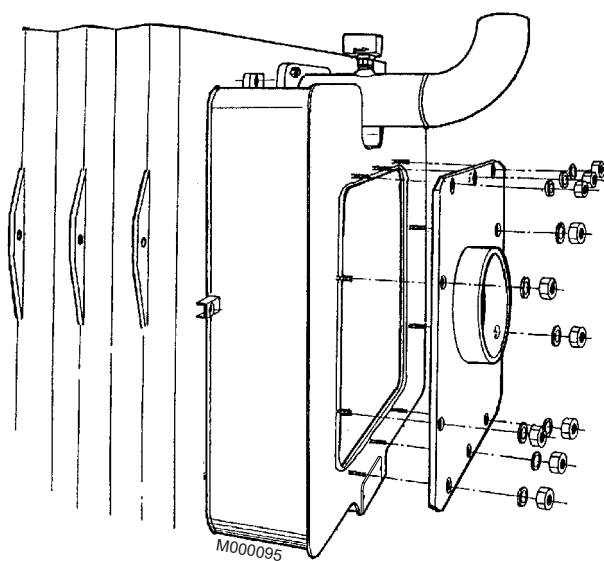


⚠ Перед установкой дымоборника смазать все болты, штифты и винты высокотемпературной смазкой (не поставляется).

- 1 Уложить шнур .
- 2 Установить на место заглушку для чистки и закрепить ее 2 гайками Н 10 и шайбами $\varnothing 10$.

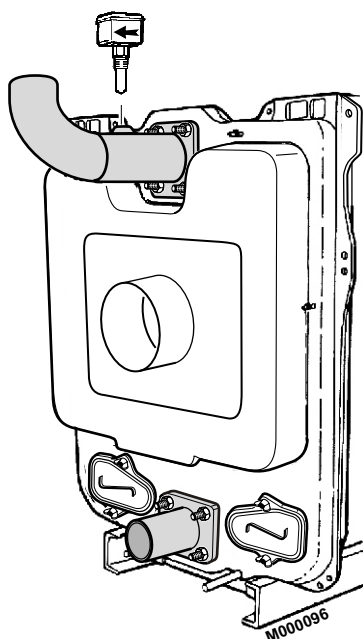


- ▶ Дымосборник крепится на задней стороне 6 штифтами, шайбами и гайками $\varnothing 12$.



- ▶ Стальная пластина для подсоединения, предварительно подогнанная к каналу присоединения дымовой трубы, или пластина для подсоединения с патрубком крепится при помощи 10 гаек Н10 и шайб $\varnothing 10$.

Установка реле протока

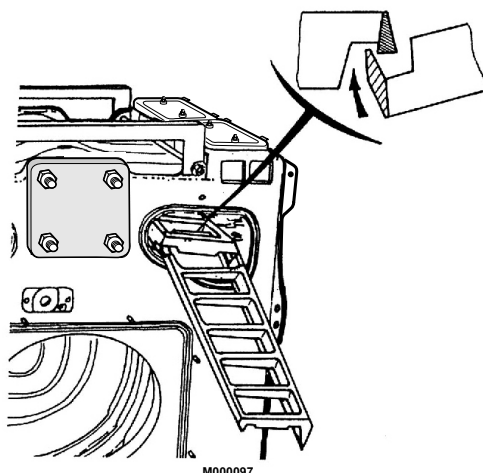


- ▶ До упора закрутить реле протока на муфте.
Направление стрелки на блоке должно соответствовать направлению течения воды в трубопроводе.

Котел	Франция Реле протока Код	Германия Реле протока Код	Швейцария Реле протока Код
GT 530-7	8802-4731	8802-4731	-
GT 530-8	8802-4734	8802-4733	8802-4730
GT 530-9	8802-4736	8802-4735	8802-4732
GT 530-10	8802-4738	8802-4737	8802-4734
GT 530-11	8802-4740	8802-4739	8802-4735
GT 530-12	8802-4742	8802-4740	8802-4737
GT 530-13	8802-4743	8802-4742	8802-4739
GT 530-14	8802-4745	8802-4743	8802-4740
GT 530-15	8802-4746	8802-4744	8802-4741
GT 530-16	8802-4736	8802-4735	8802-4731
GT 530-17	8802-4738	8802-4736	8802-4732
GT 530-18	8802-4752	8802-4750	8802-4747
GT 530-19	8802-4753	8802-4751	8802-4748
GT 530-20	8802-4754	8802-4752	8802-4749
GT 530-21	8802-4755	8802-4753	8802-4749
GT 530-22	8802-4757	8802-4754	8802-4750
GT 530-23	8802-4757	8802-4755	8802-4751
GT 530-24	8802-4759	8802-4756	8802-4751
GT 530-25	8802-4759	8802-4757	8802-4752

34 Для котлов, поставляемых с собранным теплообменником

Установка ускорителей конвекции

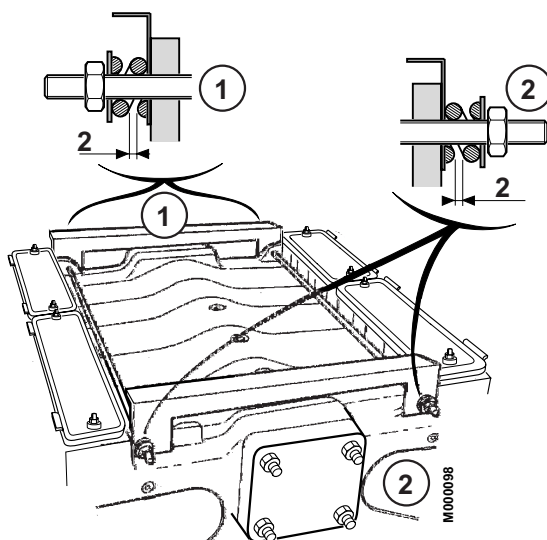


- ▶ Установить на место ускорители конвекции в передние верхние газоходы, **последовательно зацепляя их один за другой перед вставкой.**

Котел	GT 530-7 - GT 530-9	GT 530-10 - GT 530-14	GT 530-15 - GT 530-19	GT 530-20 - GT 530-25
Общее количество ускорителей конвекции	2	4	6	8
Ед. поставки №	CM 22	CM 23	CM 22 + CM 23	2 x CM 23

35 Для котлов, поставляемых с собранным теплообменником

Установка верхних поперечин Ед. поставки MR1 или MR2



① Задняя сторона

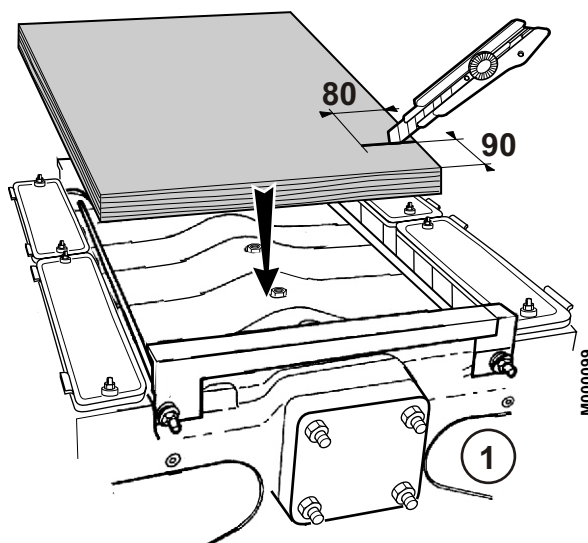
② Передняя сторона

i Размеры сторон указаны в миллиметрах.

- ▶ Закрепить каждую шпильку 2 пружинами для компенсации расширения, 2 шайбами и 2 гайками.

36 GT 530-7 - GT 530-17 : Ед. поставки FA30 до FA36

Установка верхней теплоизоляции



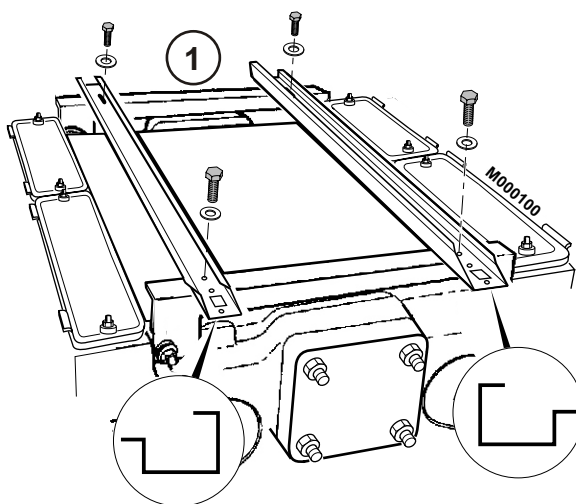
① Передняя сторона

- ▶ Установить мат верхней теплоизоляции шириной 600 (ед. поставки FA30 - FA36) на теплообменник котла.

Число секций	7, 8 или 9	10	11 или 12	13 или 14	15 или 16	17
Длина (мм)	1300	1500	1600	1800	2100	2200

37 GT 530-7 - GT 530-17 : Ед. поставки FA17 до FA27

Установка кабельных каналов

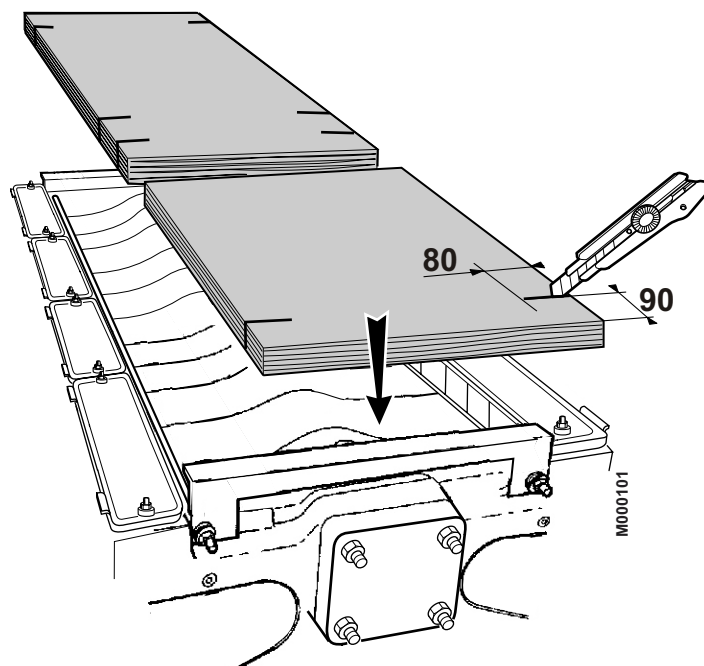


① Задняя сторона

- ▶ Установить кабельные каналы скошенной частью вперед.
- ▶ Завинтить при помощи 2 винтов H8 x 16 и шайб L8, начиная с третьего отверстия спереди и напротив специальной гайки.
- ▶ Заднюю часть завинтить при помощи 2 винтов H8 x 16 и шайб L8 напротив продолговатых отверстий и специальной гайки.

38 GT 530-18 - GT 530-25 : Ед. поставки FA37 до FA41

Установка верхней теплоизоляции

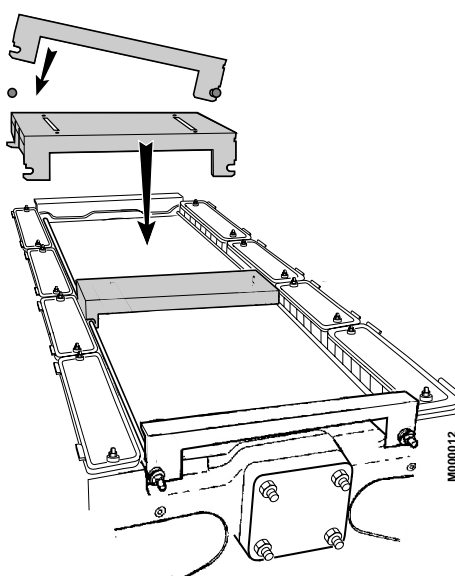


- ▶ Установить 2 мата верхней теплоизоляции шириной 600 (ед. поставки FA37 - FA41) на теплообменник котла.
- ▶ Задвинуть верхнюю теплоизоляцию под переднюю и заднюю поперечины.

Число секций	18	19	20	21	22	23	24	25
Длина (мм)	2 x 1200	2 x 1200	2 x 1300	2 x 1400	2 x 1400	2 x 1500	2 x 1500	2 x 1600

39 GT 530-18 - GT 530-25 : Ед. поставки FA6

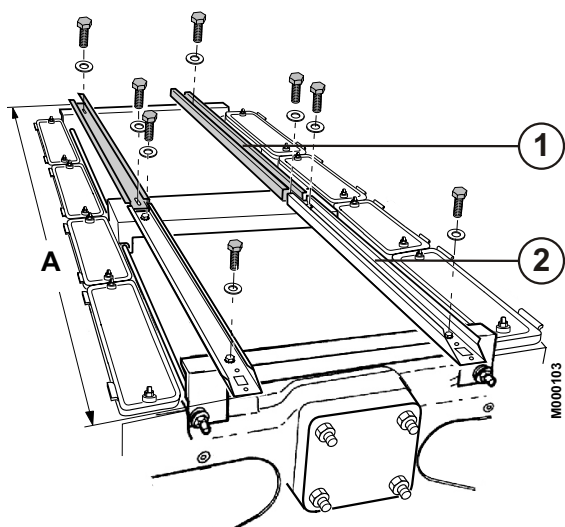
Установка промежуточной детали



- ▶ Установить промежуточную деталь на сборочных шпильках, вставив одну сторону с выемкой в сборочную шпильку, другую сторону за счет гибкости - на другую шпильку.

40 GT 530-18 - GT 530-25 : Ед. поставки FA16 до FA24

Установка кабельных каналов



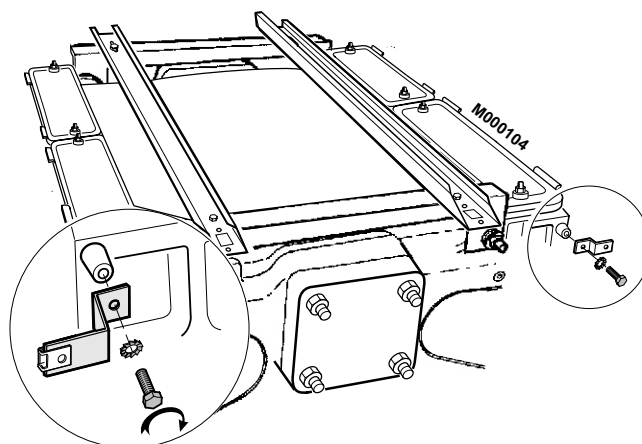
- ① Ед. поставки FA16
- ② Ед. поставки FA16 - FA24

Число секций	18	19	20	21	22	23	24	25
Длина (мм) - A	2510	2600	2800	2910	3000	3110	3200	3310

- ▶ Установить кабельные каналы скошенной частью вперед.
- ▶ Завинтить при помощи 2 винтов Н8 х 16 и шайб L8, начиная с третьего отверстия спереди и напротив специальной гайки.
- ▶ Завинтить сзади кабельные каналы на промежуточной детали при помощи 2 винтов Н8 х 16 и шайб L8.
- ▶ Установить 2 дополнительных кабельных канала в продолжение передних кабельных каналов.
- ▶ Закрепить спереди на промежуточной детали и сзади на поперечине при помощи 4 винтов Н8 х 16 и шайбы L8.

41 Ед. поставки MR1 или MR2

Установка угловых кронштейнов для расположения обшивки

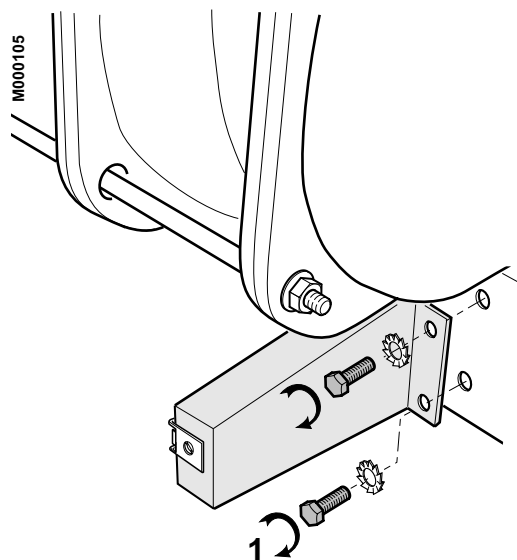


- ▶ Закрепить угловые кронштейны для расположения (ед. поставки MR1 или MR2) на правом и левом верхних выступах передней секции : 2 винта Н8 х 16 с 2 зубчатыми шайбами (ключ на 13).

42 Ед. поставки MR1 или MR2

Установка крепежных насадок нижней направляющей

- Пример для GT 530-7



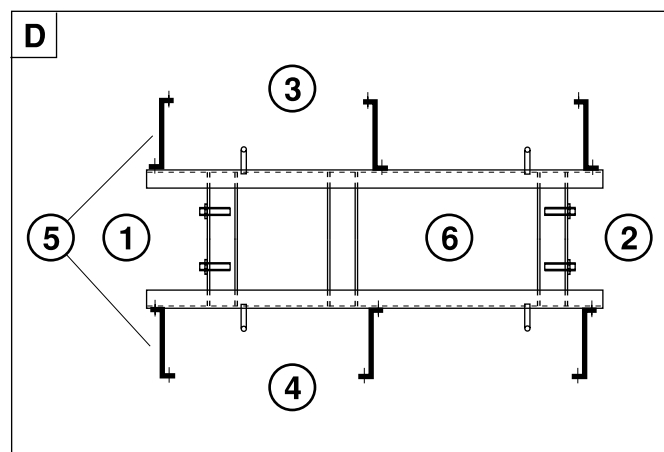
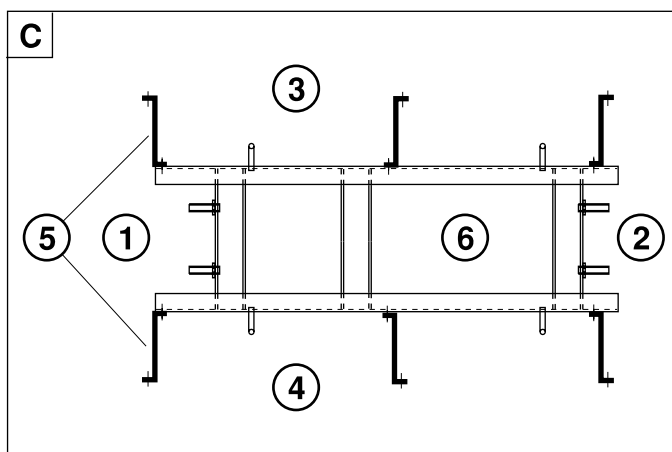
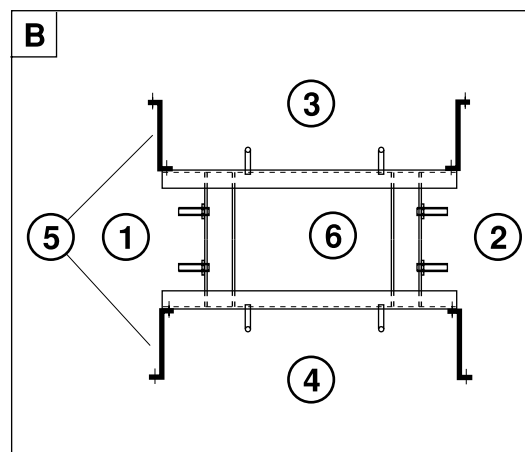
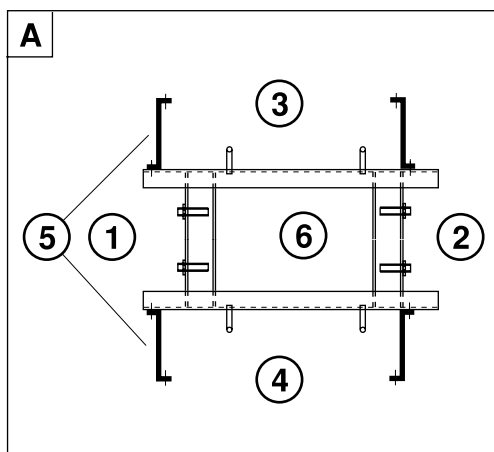
- ▶ Закрепить крепежные насадки нижней направляющей при помощи винтов Н8 x 16 + Зубчатая шайба.

i для направления установки см. схемы ниже.

■ Направление монтажа крепежных насадок нижней направляющей

(Вид сверху монтажной рамы)

- A 7, 8 и 10 секционные котлы
- B 9 секционные котлы
- C 11-13-15 и 17 секционные котлы
- D 12, 14 и 16 секционные котлы

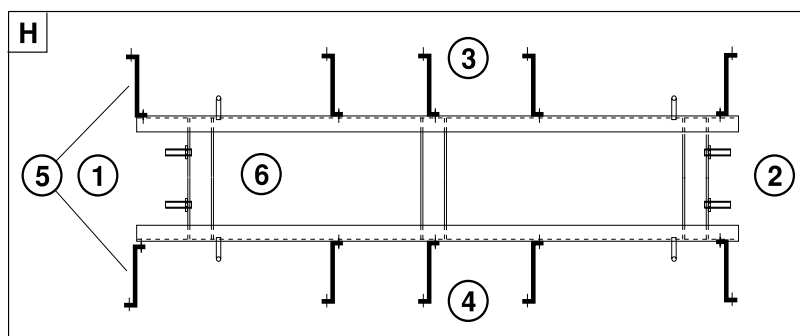
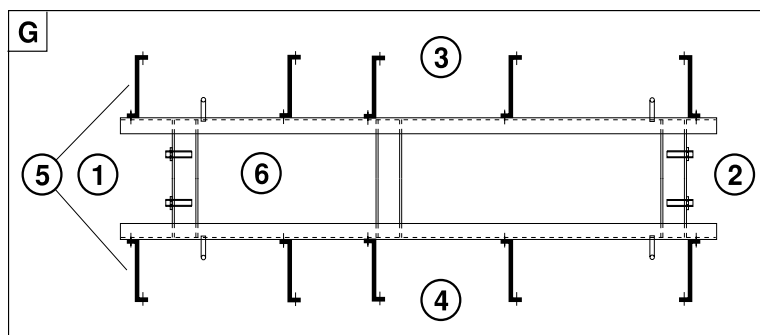
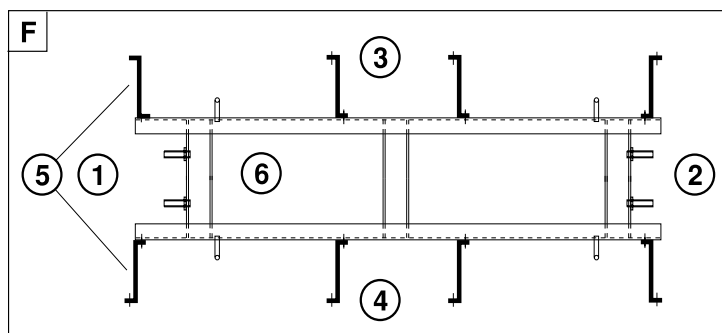
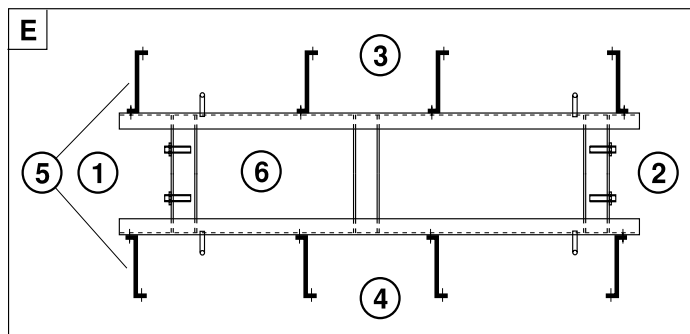


8555N182

- ① Задняя сторона
- ② Передняя сторона
- ③ Правая сторона
- ④ Левая сторона
- ⑤ Крепежные насадки направляющих
- ⑥ Каркас

i для 7, 8, 9, и 10 секционных котлов 2 крепежные насадки нижних направляющих и 2 крепежных угловых кронштейна верхних направляющих не используются.

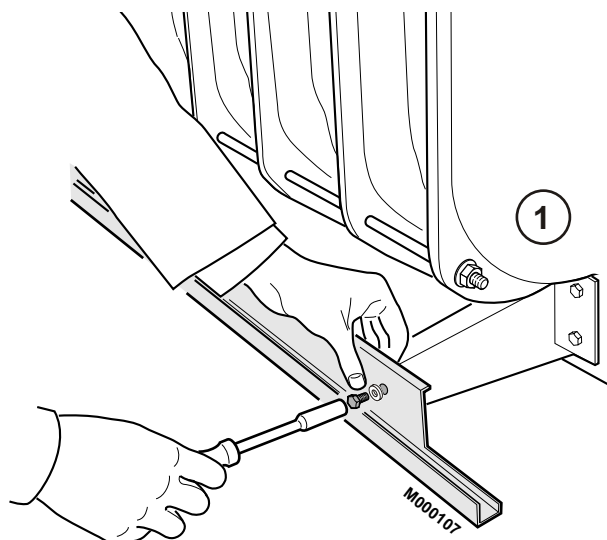
- E** 18 и 20 секционные котлы
- F** 19 и 21 секционные котлы
- G** 22 и 24 секционные котлы
- H** 23 и 25 секционные котлы



855N184

i для 18, 19, 20 и 21 секционных котлов 2 крепежные насадки нижних направляющих и 2 крепежных угловых кронштейна верхних направляющих не используются.

43 Ед. поставки FA17 до FA27



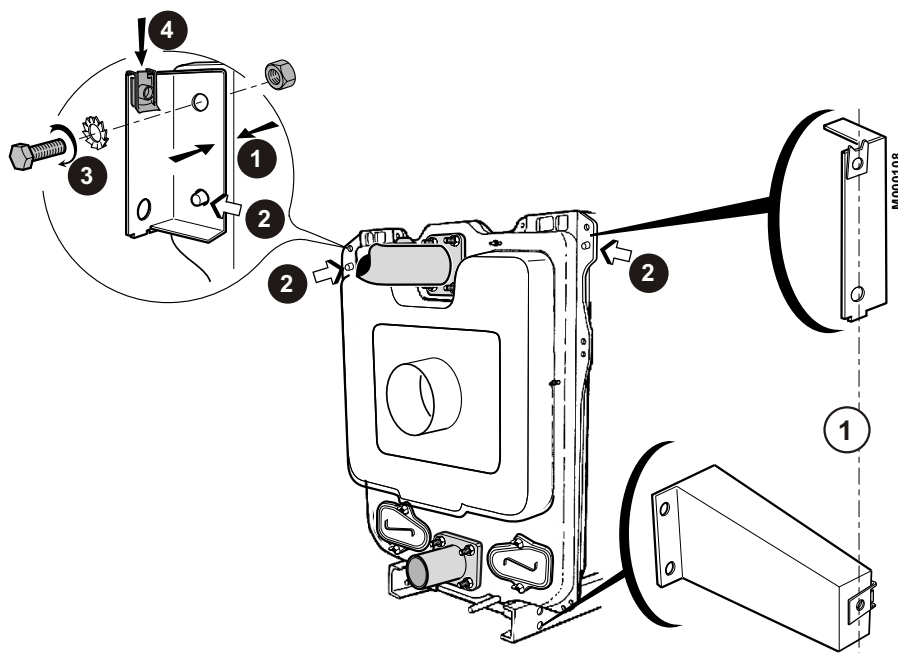
① Передняя сторона

- ▶ Закрепить нижнюю направляющую при помощи винта H8 x 30 и шайбы L8.
- ▶ Другие крепежные насадки направляющей будут закреплены напротив предусмотренных отверстий на нижней направляющей.

⚠ Соблюдать длину для установки направляющих из 2 частей (18 - 25 секционные котлы), см. вид 46.

44 Ед. поставки MR1 или MR2

Установка крепежных угловых кронштейнов верхних и нижних направляющих

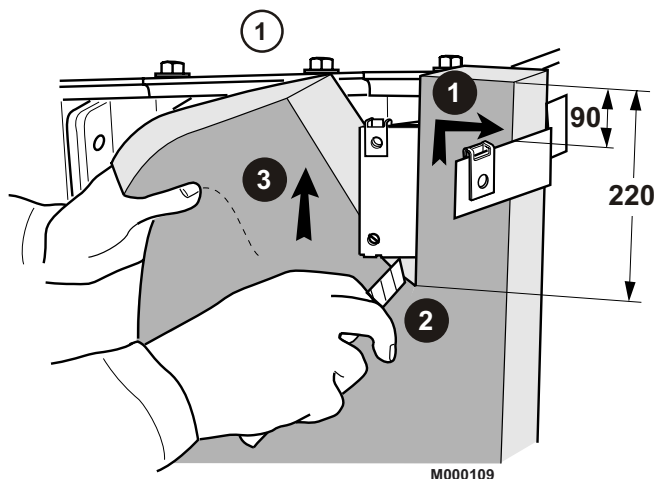


① Обязательно соблюдать выравнивание.

- ▶ Закрепить крепежные угловые кронштейны верхних направляющих (ед. поставки FA5 или FA6) напротив верхнего ушка на стороне бобышки ① (эти угловые кронштейны закрепляются вертикально над крепежными насадками нижней направляющей).
- ▶ Вставить нижнее отверстие углового кронштейна в бобышку ②.
- ▶ Завинтить при помощи 1 винта H10 x 50, зубчатая шайба и гайка H10 ③.
- ▶ Установить 1 гайку "Rapid" в верхней части углового кронштейна ④ (резьбовой частью вовнутрь).

45 Ед. поставки FA30 до FA41

Установка теплоизоляции

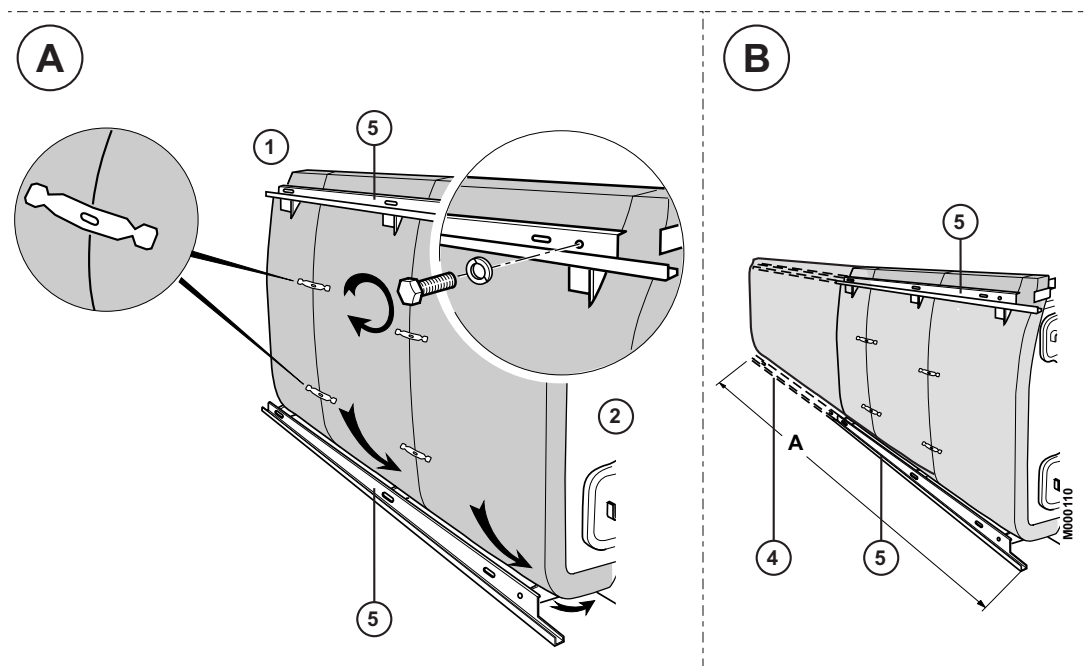


① Передняя сторона

- ▶ Приложить боковую теплоизоляцию вплотную к угловому кронштейну для расположения **1** и сделать надрез длиной 220 мм вровень с верхним ушком, на котором закреплен крепежный угловой кронштейн направляющей **2**.
- ▶ Проложить теплоизоляцию сзади ушка и крепежного углового кронштейна направляющей **3**.
- ▶ Равномерно распределить маты теплоизоляции, чтобы иметь одинаковое количество матов боковой теплоизоляции с одной и с другой стороны котла.
- ▶ Таким же образом сделать надрезы на следующих матах теплоизоляции на уровне крепежных угловых кронштейнов.

Тип котла	Боковая теплоизоляция (мм)			
	Передняя сторона	<----->		Задняя сторона
GT 530-7	1200			
GT 530-8	1200			
GT 530-9	1200			
GT 530-10	600	400	400	
GT 530-11	1200	400		
GT 530-12	1200	600		
GT 530-13	1200	600		
GT 530-14	1200	600		
GT 530-15	1200	400	400	
GT 530-16	1200	400	600	
GT 530-17	1200	400	600	
GT 530-18	1200	1200		
GT 530-19	1200	1200		
GT 530-20	1200	400	400	600
GT 530-21	1200	400	1200	
GT 530-22	1200	400	1200	
GT 530-23	1200	600	1200	
GT 530-24	1200	600	1200	
GT 530-25	1200	400	400	1200

Установка направляющих



- ① Задняя сторона
 ② Передняя сторона

А : от 7 до 17 секций :

- ▶ Закрепить направляющую сверху при помощи винта Н8 х 30 и шайбы L8 (первое отверстие спереди направляющей напротив первого крепежного углового кронштейна) и продолжить для остальных угловых кронштейнов.
- ▶ Заправить теплоизоляцию за нижнюю направляющую и под котел.
- ▶ Соединить теплоизоляцию между собой при помощи скоб.

В : от 18 до 25 секций :

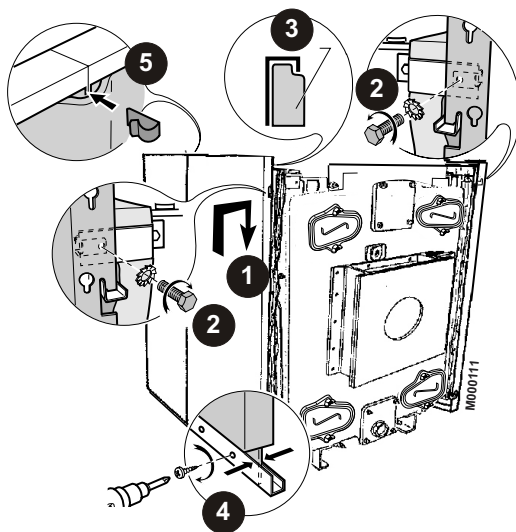
- ▶ Закрепить направляющую сверху при помощи винта Н8 х 30 и шайбы L8 (первое отверстие спереди направляющей напротив первого крепежного углового кронштейна) и продолжить для остальных угловых кронштейнов.
- ▶ Закрепить дополнительные направляющие сверху и снизу, соблюдая размер А (см. таблицу ниже).
- ▶ Заправить теплоизоляцию за нижнюю направляющую и под котел.
- ▶ Соединить теплоизоляцию между собой при помощи скоб.

Котел	Ед. поставки ④	Ед. поставки ⑤
GT 530-7	-	FA17
GT 530-8	-	FA18
GT 530-9	-	FA19
GT 530-10	-	FA20
GT 530-11	-	FA21
GT 530-12	-	FA22
GT 530-13	-	FA23
GT 530-14	-	FA24
GT 530-15	-	FA25
GT 530-16	-	FA26
GT 530-17	-	FA27
GT 530-18	FA16	FA17
GT 530-19	FA16	FA18
GT 530-20	FA16	FA19
GT 530-21	FA16	FA20
GT 530-22	FA16	FA21
GT 530-23	FA16	FA22
GT 530-24	FA16	FA23
GT 530-25	FA16	FA24

Соблюдать длину для установки направляющих из 2 частей (18 - 25 секционные котлы) :

Число секций	18	19	20	21	22	23	24	25
А (мм)	2500	2615	2765	2875	2965	3075	3165	3275

Установка боковых панелей



- ❶ Установить сначала передние панели в соответствии с монтажной таблицей для длин и продолжать до задней секции.
- ❷ Закрепить боковые панели на угловых кронштейнах для расположения при помощи одного винта Н8 х 16 с зубчатыми шайбами.
- ❸ Заблокировать теплоизоляцию в верхней части боковых панелей ❸ и закрепить боковые панели на нижних направляющих самонарезающимися винтами при помощи электрического шуруповерта (2 винта/панель) ❹.
- ❺ Соединить боковые панели между собой клипсовыми зажимами.

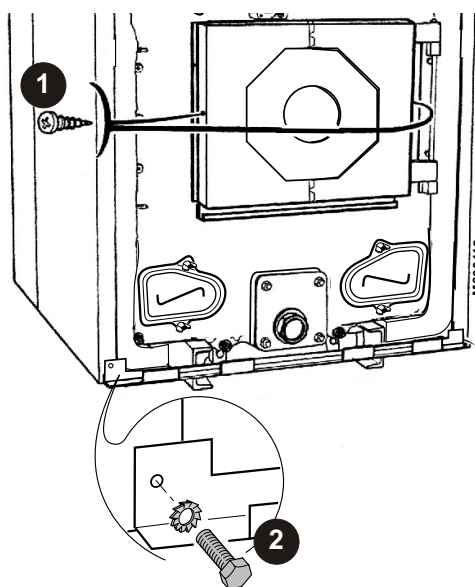
Тип котла	Боковые панели (мм)				
	Передняя сторона	←-----→			Задняя сторона
GT 530-7	800	400			
GT 530-8	940	400			
GT 530-9	1050	400			
GT 530-10	940	600			
GT 530-11	1050	600			
GT 530-12	940	400	400		
GT 530-13	1050	400	400		
GT 530-14	800	600	600		
GT 530-15	940	600	600		
GT 530-16	1050	600	600		
GT 530-17	940	600	400	400	
GT 530-18	1050	600	400	400	
GT 530-19	940	600	600	400	
GT 530-20	940	600	600	600	
GT 530-21	1050	600	600	600	
GT 530-22	940	600	600	400	400
GT 530-23	1050	600	600	400	400
GT 530-24	940	600	600	600	400
GT 530-25	1050	600	600	600	400

Панели

длиной 400 в ед. поставки FA10
 длиной 600 в ед. поставки FA11
 длиной 800 в ед. поставки MR3
 длиной 940 в ед. поставки MR4
 длиной 1050 в ед. поставки MR5

48 Ед. поставки MR1 или MR2

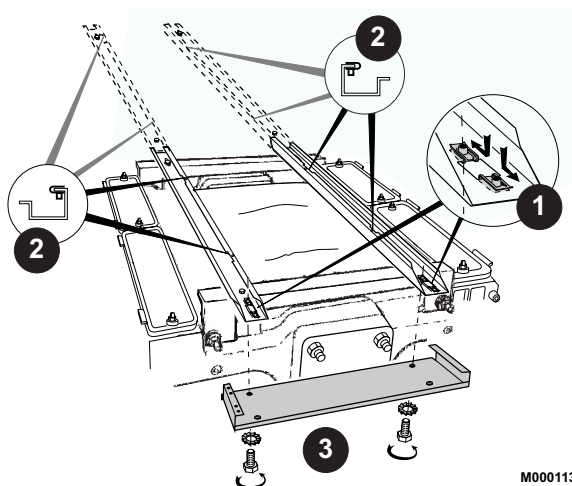
Установка панели дверцы топki и нижней поперечины



- 1 Установить панель дверцы топki (ед. поставки MR1 или MR2) и закрепить ее 2 саморезами $\varnothing 3.94 \times 12.7$.
Панель дверцы топki может быть разрезана на 2 части на уровне микронасечек.
- 2 Закрепить нижнюю поперечину для опоры обшивки (ед. поставки MR1 или MR2) 2 винтами H6 x 20 с 2 зубчатыми шайбами.






49 Ед. поставки MR1 или MR2

Установка опоры панели управления (для всех панелей управления)

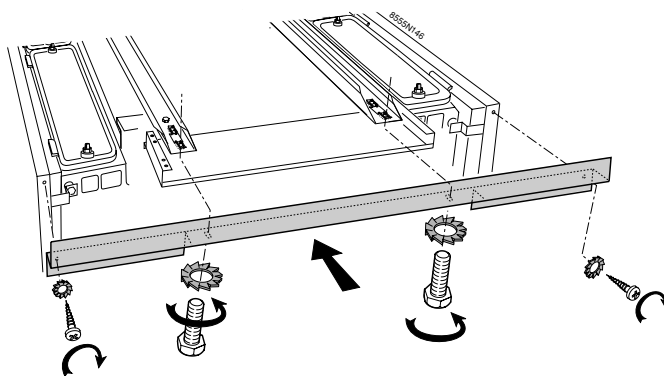



- 1 Установить 4 гайки "Rapid" в передней части кабельных каналов.
- 2 Установить гайки "Rapid" в пазы 2 :
4 гайки "Rapid" для 7 - 17 секционных котлов.
8 гайки "Rapid" для 18 - 25 секционных котлов.
- 3 Закрепить опору панели управления (ед. поставки MR1 или MR2) под 2 кабельными каналами 2 винтами H8 x 16 с 2 зубчатыми шайбами.

Установка панели управления

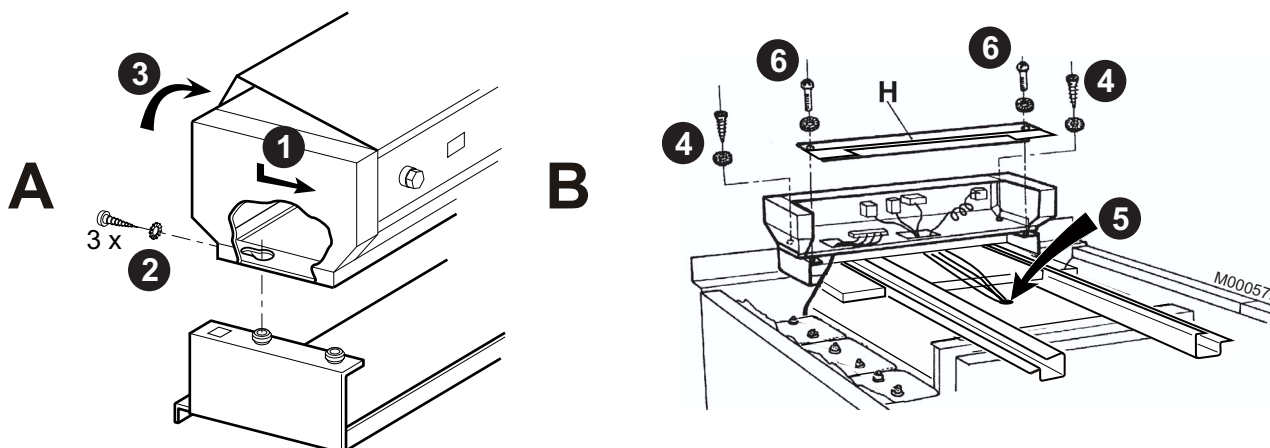
-  Стандартная панель управления (Ед. поставки MD4 + MR1) : см. : этап "51".
-  Панель управления В3, К3 или DIEMATIC-m3 (Ед. поставки MD3, MD2 или MD1 + Ед. поставки MR1 или MR2) : см. : этап "54".
-  Панель управления с установкой сбоку В3 (Ед. поставки MD140) : См. инструкцию, поставляемую с ед. поставки.
-  Панель управления с установкой сбоку К3 (Ед. поставки MD139) : См. инструкцию, поставляемую с ед. поставки.
-  Панель управления с установкой сбоку DIEMATIC-m3 (Ед. поставки MD138) : См. инструкцию, поставляемую с ед. поставки.

51 Стандартная панель управления



- ▶ Установить переднюю поперечину (ед. поставки MR1 или MR2) и закрепить ее 2 винтами Н8х30 и Ø 3.94 саморезами х 12.7 с зубчатыми шайбами.
-  Панель управления К или Diematic-m Delta : см. : этап "54".

52 Стандартная панель управления (Ед. поставки MD4 + MR1 или MR2)

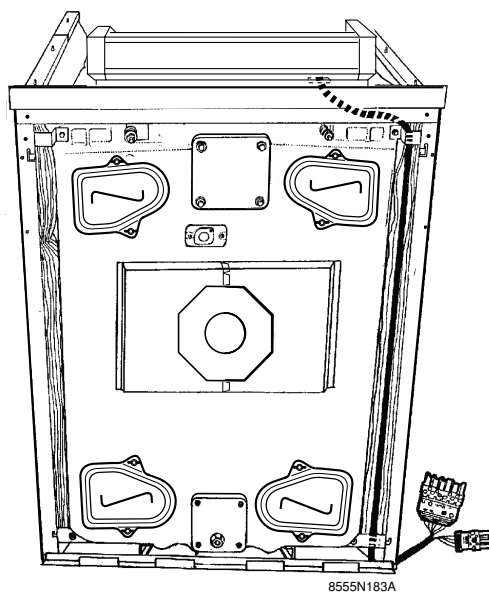


А : Задняя сторона

В : Передняя сторона

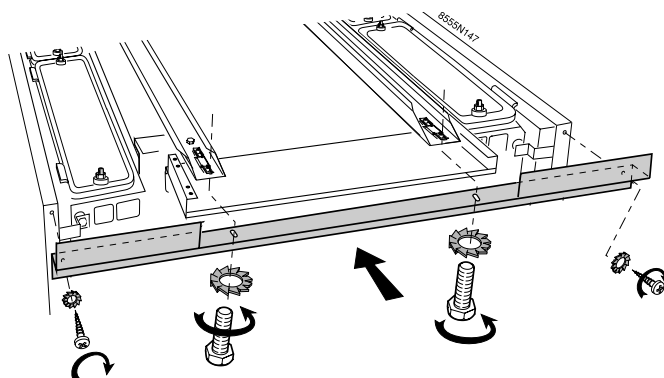
- 1 Установить панель управления в задних втулках.
 - 2 Извлечь 3 винта .
 - 3 Открыть панель (3 винт(а) сзади).
 - 4 Закрепить панель управления (2 Саморез 3,94 x 25 + Зубчатые шайбы).
 - 5 Осторожно размотать и вывести из панели управления различные колбы, пропустив их через предусмотренное отверстие в дне панели управления.
Сделать надрез в верхней теплоизоляции для высвобождения приемной гильзы котла.
 - 6 Закрепить заднюю крышку Н (ед. поставки MR1 или MR2) на опоре панели управления 2 винтами ЕС СВ 4 x 40 + Зубчатые шайбы.
- ▶ Выполнить электрические подключения : Смотри Инструкция для панели управления.
 - ▶ Закрыть панель управления.

53 Стандартная панель управления



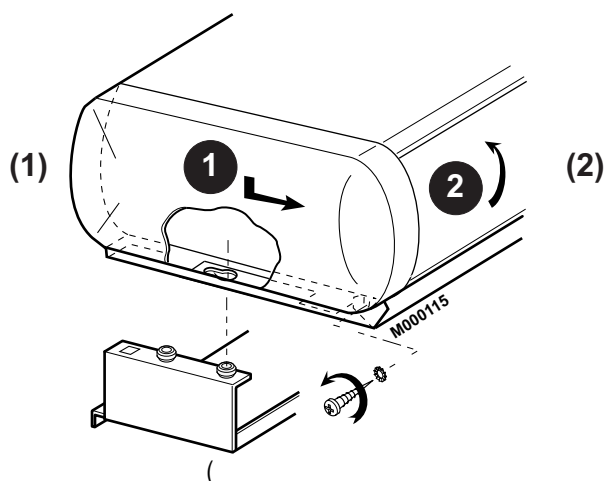
- ▶ Проложить кабель горелки сзади опоры обшивки и опустить его к горелке между боковой панелью и теплоизоляцией.

54 Панели управления DIEMATIC-m3, K3 или B3 (Ед. поставки MD1, MD2 или MD3 + MR1 или MR2)



- ▶ Закрепить переднюю поперечину (2 Винт Н8 x 30, 2 Саморез Ш 3,94 x 12,7 + Зубчатые шайбы).

55 Панели управления DIEMATIC-m3, K3 или B3 (Ед. поставки MD1, MD2 или MD3)

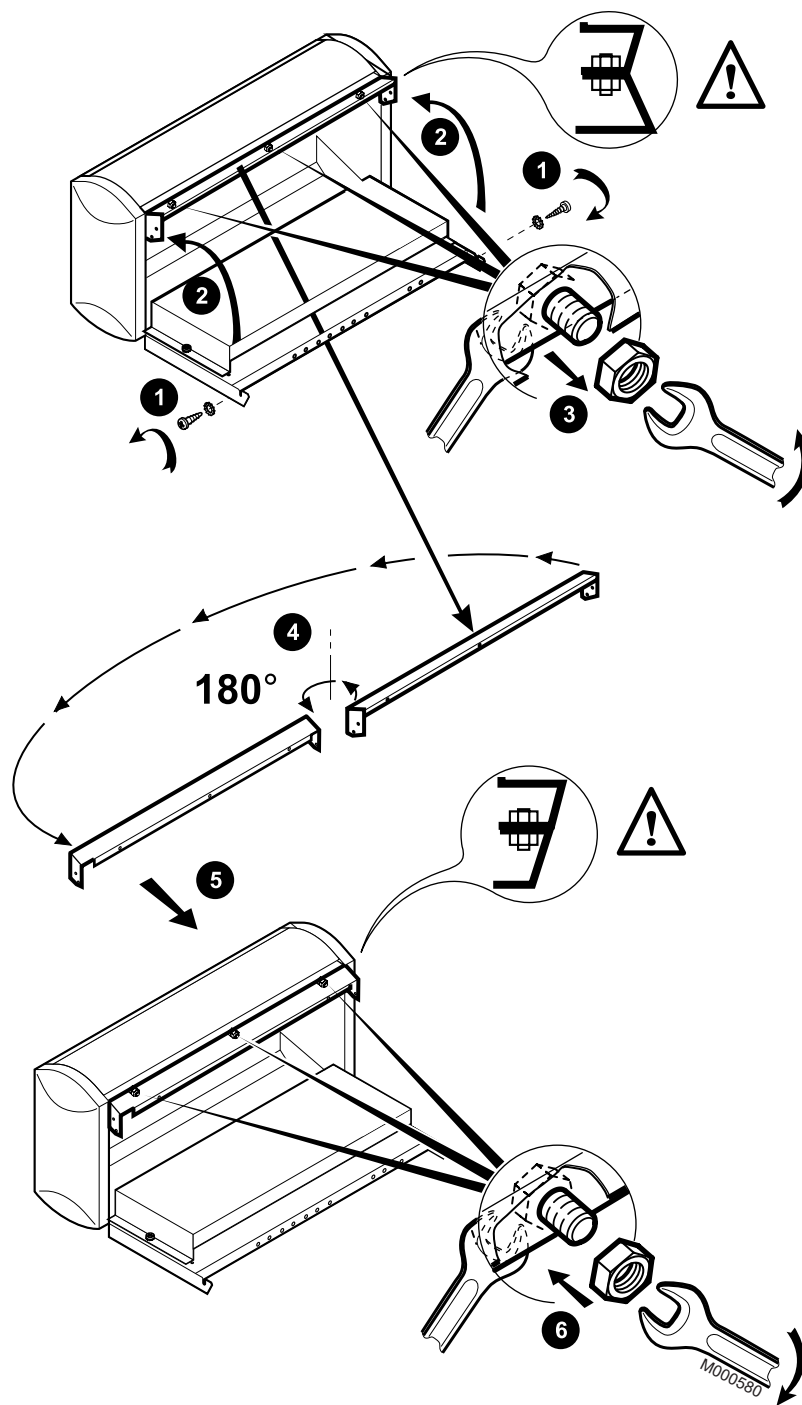


(1) Задняя сторона

(2) Передняя сторона

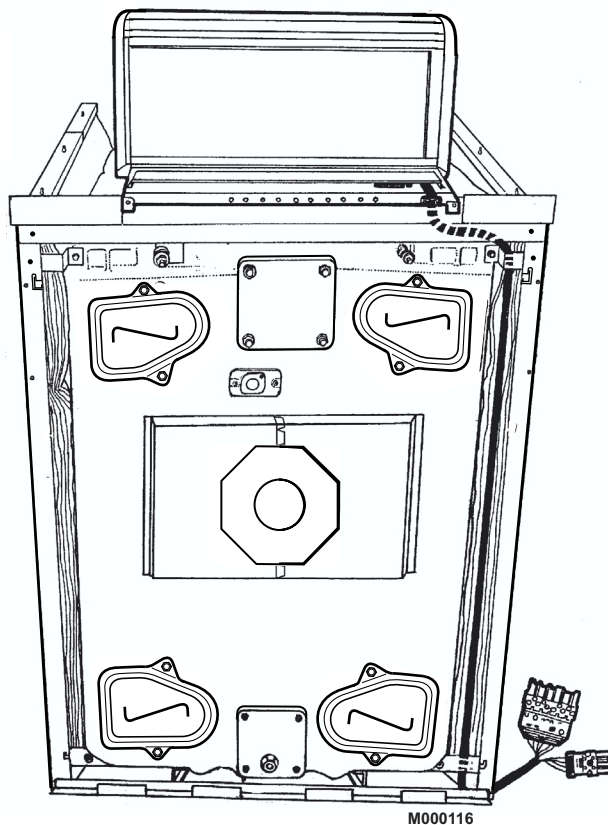
- ❶ Установить панель управления на передние втулки.
- ❷ Открыть панель управления (2 винта с боковых сторон).

56 Панели управления DIEMATIC-m3, K3 или B3



- ▶ Перевернуть декоративную деталь.

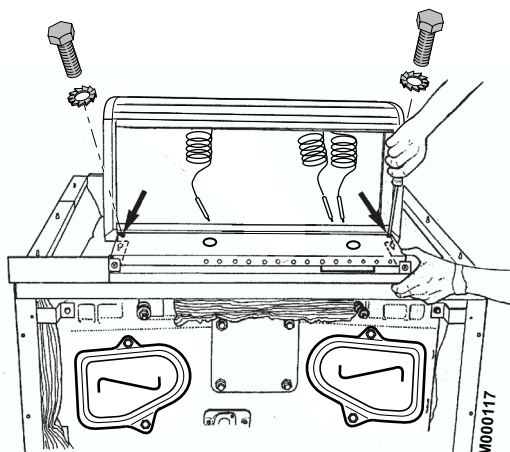
57 Панели управления DIEMATIC-m3, K3 или B3



- ▶ Проложить **кабель горелки** сзади опоры обшивки и опустить его к горелке между боковой панелью и теплоизоляцией.

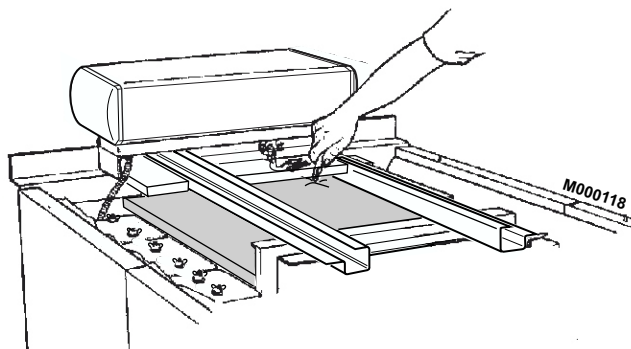
58 Панели управления DIEMATIC-m3, K3 или B3

Установка колб



- ▶ Закрепить панель управления сзади на опоре панели управления 2 винтами Н Ø 4 x 40 с зубчатыми шайбами.
- ▶ Осторожно размотать и вывести из панели управления различные колбы, пропустив их через предусмотренное отверстие в дне панели управления.

59




- ▶ Сделать надрез в верхней теплоизоляции для высвобождения приемной гильзы котла. Затем ввести колбы в приемную гильзу и зафиксировать их при помощи пружины.

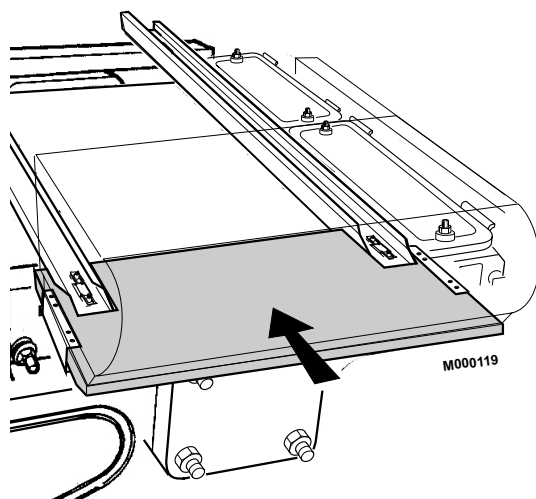
60

Электрические подключения

- ▶ Все подключения осуществляются на клеммную колодку, расположенную внутри панели управления котла.

 См. раздел "Электрические подключения" инструкции, поставляемой с панелью управления.

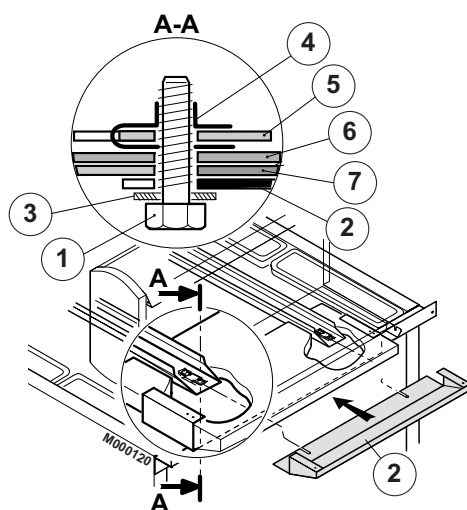
61 Установка теплоизоляции



- ▶ Установить теплоизоляцию как указано выше.

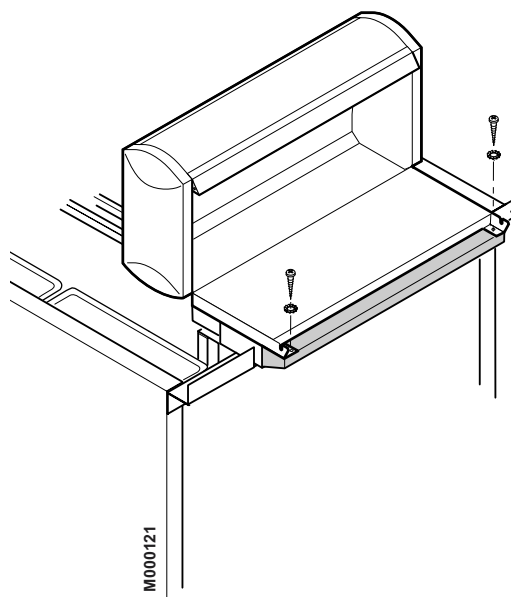
62 Ед. поставки MR1 или MR2

Установка декоративной детали



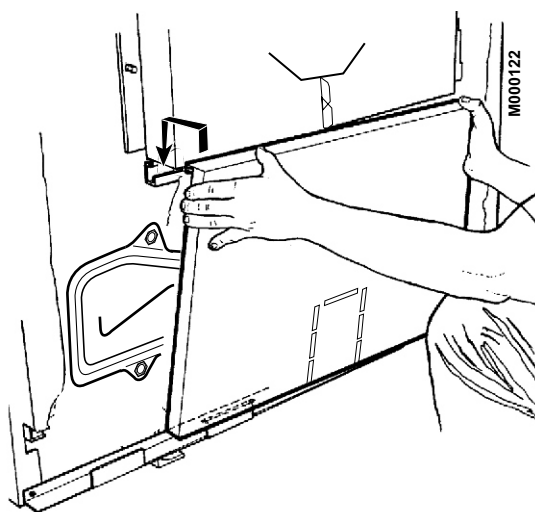
- ① Установленный винт
 - ② Декоративная деталь панели управления
 - ③ Зубчатая шайба
 - ④ Гайка "Rapid"
 - ⑤ Кабельный канал
 - ⑥ Опора панели
 - ⑦ Передняя поперечина
- ▶ Отвинтить винты ① (установленные на виде 56).
 - ▶ Ввести пазы декоративной детали ② вдоль винтов ①.
 - ▶ Затянуть винты ①.

63 Ед. поставки MR1 или MR2



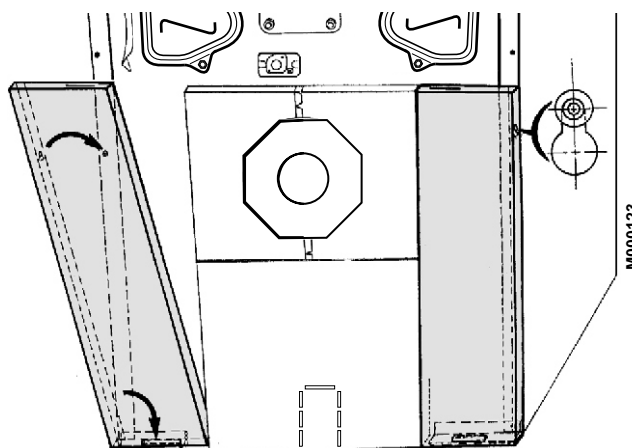
- ▶ Закрепить декоративную деталь 2 саморезами с зубчатыми шайбами.

64 Ед. поставки MR1 или MR2



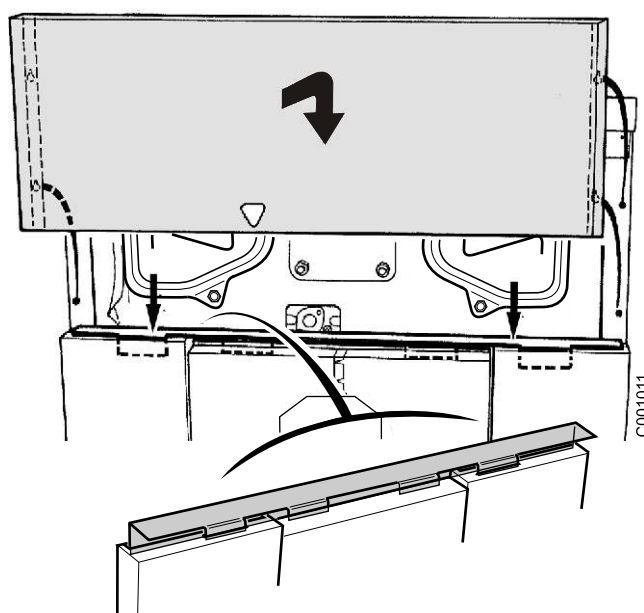
- ▶ Установить теплоизоляцию в нижнюю центральную переднюю панель (черной тканью наружу).
- ▶ Вставить нижнюю центральную панель (ед. поставки MR1 или MR2) в нижнюю переднюю поперечину, затем навесить на панель дверцы топки.

65 Ед. поставки MR1 или MR2



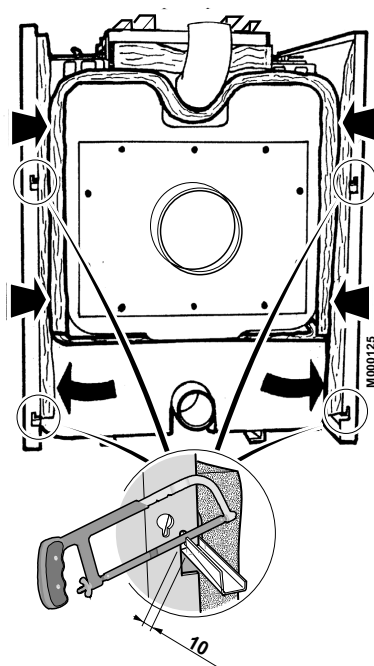
- ▶ Вставить правую и левую передние панели (ед. поставки MR1 или MR2) в нижнюю переднюю поперечину и навесить их на втулки боковых панелей.

66 Ед. поставки MR1 или MR2



- ▶ Установить удерживающую поперечину (ед. поставки MR1 или MR2) на левые и правые передние панели, следя за тем, чтобы 2 средних язычка находились сзади панели дверцы топки.
- ▶ Навесить верхнюю переднюю панель (ед. поставки MR1 или MR2) на 4 втулки боковых панелей.

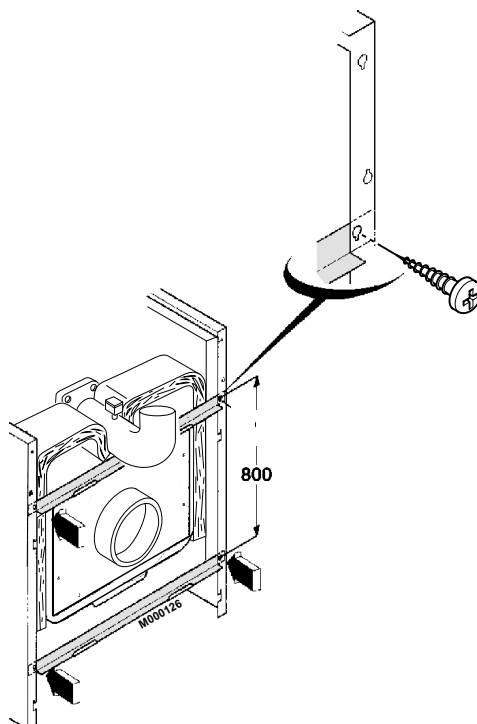
67 Ед. поставки MR1 или MR2



- ▶ Установить теплоизоляцию дымосборника и нижнюю заднюю теплоизоляцию (ед. поставки MR1 или MR2).

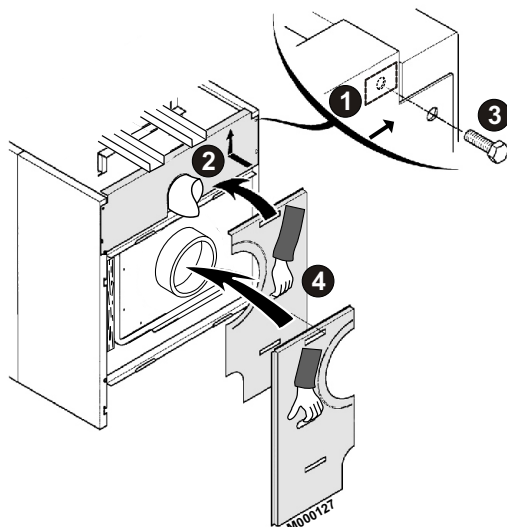
⚠ Если боковые поперечины длиной более 10 мм, то мы рекомендуем их спилить сзади пилой по металлу.

68 Ед. поставки MR1 или MR2



Установить 2 задние поперечины (ед. поставки MR1 или MR2) сзади загиба задних боковых панелей и закрепить каждую на боковых панелях 2 саморезами $\varnothing 3.94 \times 12.7$.

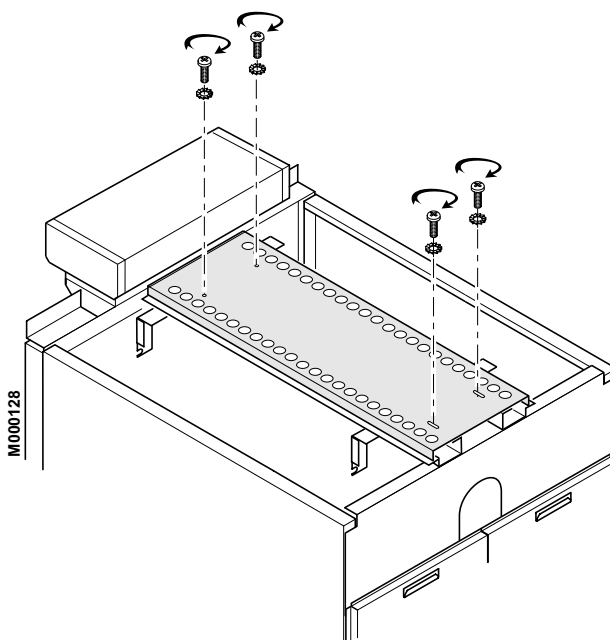
69 Ед. поставки MR1 или MR2



- ▶ Установить 2 зажимные гайки в боковые панели **1**.
- ▶ Навесить верхнюю заднюю панель (ед. поставки MR1 или MR2) на втулки и сдвинуть ее вверх **2**.
- ▶ Закрепить 2 винтами Н8 х 16 с зубчатыми шайбами **3**.
- ▶ Навесить 2 нижние задние панели (ед. поставки MR1 или MR2) на задние поперечины **4**.

70 GT 530-7 - GT 530-17 : Ед. поставки FA17 до FA27

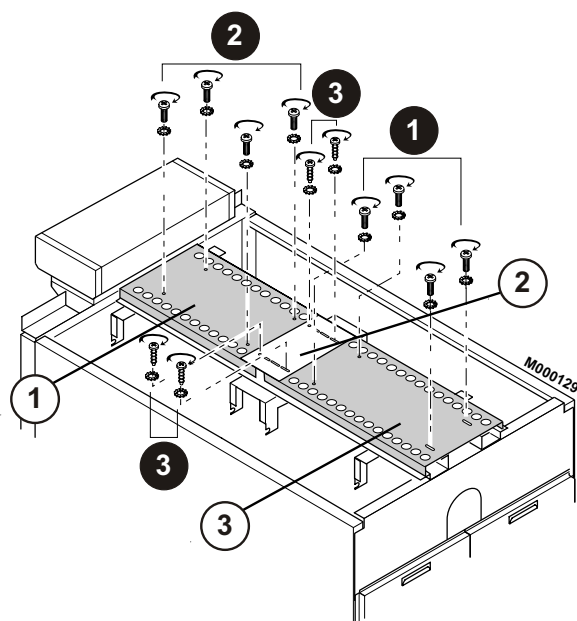
Установка дорожки для прохода



- ▶ Установить дорожки для прохода на кабельные каналы круглыми отверстиями к передней стороне котла.
- ▶ Закрепить при помощи винтов Н8 х 30 с зубчатыми шайбами.

71 GT 530-18 - GT 530-25

Установка дорожки для прохода



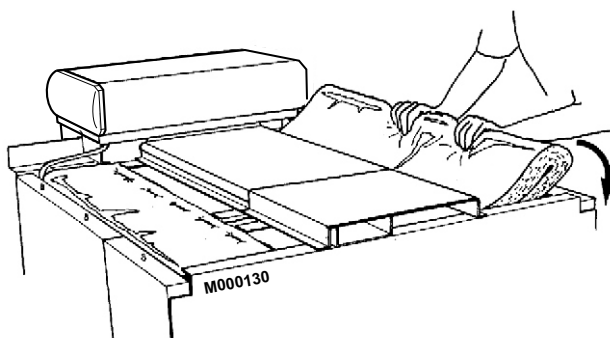
① Ед. поставки FA17 до FA24

② Ед. поставки MR2

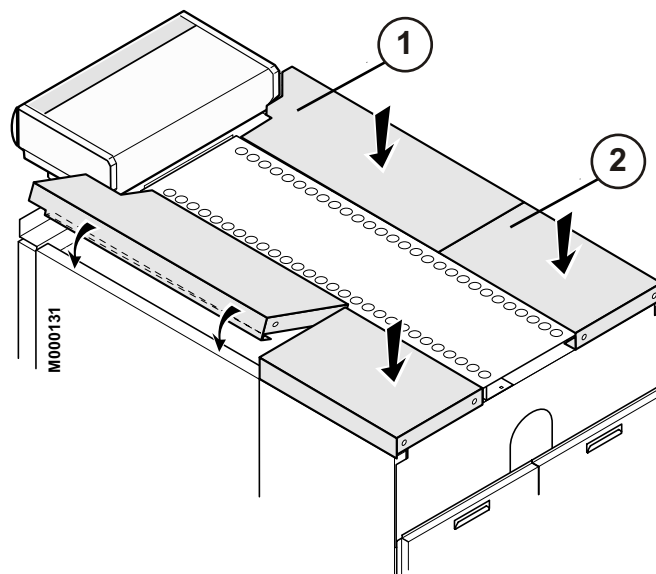
③ Ед. поставки FA16

- ▶ Установить заднюю дорожку для прохода длиной 1200 мм ①.
- ▶ Закрепить при помощи 2 винтов Н8 х 30 с зубчатыми шайбами.
- ▶ Установить переднюю дорожку для прохода круглыми отверстиями к передней стороне котла ②.
- ▶ Закрепить при помощи 4 винтов Н8 х 30 с зубчатыми шайбами.
- ▶ Закрепить дополнительную деталь из листового металла ③ круглыми отверстиями к передней стороне котла при помощи 4 саморезов с зубчатыми шайбами.

72 Ед. поставки FA30 до FA41



- ▶ Установить теплоизоляцию заглушек (ед. поставки с FA30 по FA41) :
 - от GT 530-7 до GT 530-17 : 2 теплоизоляции.
 - от GT 530-18 до GT 530-25 : 4 теплоизоляции.



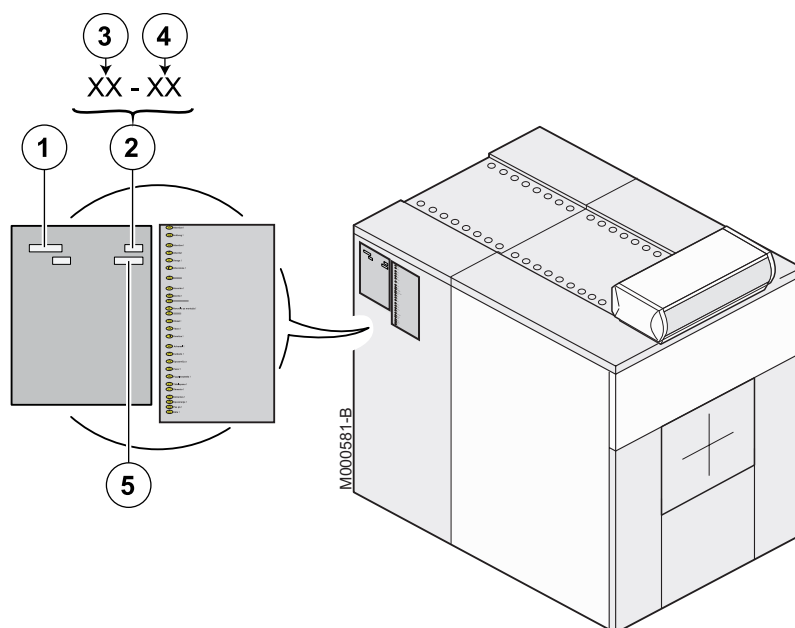
① Ед. поставки MR1 до MR5.

② Ед. поставки FA10 до FA11.

- Установить верхние боковые крышки (ед. поставки FA10 - FA11, MR3 - MR5 - см. таблицу) в направлении спереди назад. У них такая же длина, что и у боковых панелей.

Тип котла	Боковые и центральные крышки (мм)				
	Передняя сторона	←-----→			Задняя сторона
GT 530-7	800	400			
GT 530-8	940	400			
GT 530-9	1050	400			
GT 530-10	940	600			
GT 530-11	1050	600			
GT 530-12	940	400	400		
GT 530-13	1050	400	400		
GT 530-14	800	600	600		
GT 530-15	940	600	600		
GT 530-16	1050	600	600		
GT 530-17	940	600	400	400	
GT 530-18	1050	600	400	400	
GT 530-19	940	600	600	400	
GT 530-20	940	600	600	600	
GT 530-21	1050	600	600	600	
GT 530-22	940	600	600	400	400
GT 530-23	1050	600	600	400	400
GT 530-24	940	600	600	600	400
GT 530-25	1050	600	600	600	400
Крышки	длинной 400 в ед. поставке FA10 длинной 600 в ед. поставке FA11 длинной 800 в ед. поставке MR3 длинной 940 в ед. поставке MR4 длинной 1050 в ед. поставке MR5				

3 Идентификационная табличка



- ① Тип котла
- ② Дата изготовления
- ③ Год выпуска
- ④ Неделя изготовления
- ⑤ Серийный номер оборудования

► Наклеить идентификационную табличку на обшивку котла в хорошо видимое место.

DE DIETRICH THERMIQUE S.A.S

www.dedietrich-thermique.fr
 Direction des Ventes France
 57, rue de la Gare
 F- 67580 MERTZWILLER
 ☎ +33 (0)3 88 80 27 00
 📠 +33 (0)3 88 80 27 99

CE
1312

EAC

DE DIETRICH REMEHA GmbH

www.remeha.de
 Rheiner Strasse 151
 D- 48282 EMSDETTEN
 ☎ +49 (0)25 72 / 9161-0
 📠 +49 (0)25 72 / 9161-102
 info@remeha.de

DE DIETRICH

www.dedietrich-otoplenie.ru
 129164, Россия, г. Москва
 Зубарев переулок, д. 15/1
 Бизнес-центр «Чайка Плаза»,
 офис 309
 ☎ +7 (495) 221-31-51
 dedietrich@nnt.ru

VAN MARCKE

www.vanmarcke.be
 Weggevoerdenlaan 5
 B- 8500 KORTRIJK
 ☎ +32 (0)56/23 75 11

NEUBERG S.A.

www.dedietrich-heating.com
 39 rue Jacques Stas
 L- 2010 LUXEMBOURG
 ☎ +352 (0)2 401 401

DE DIETRICH THERMIQUE Iberia S.L.U.

www.dedietrich-calefaccion.es
 C/Salvador Espriu, 11
 08908 L'HOSPITALET de LLOBREGAT
 ☎ +34 935 475 850
 info@dedietrich-calefaccion.es

DE DIETRICH SERVICE

www.dedietrich-heiztechnik.com
 ☎ Freecall 0800 / 201608

WALTER MEIER (Klima Schweiz) AG

www.waltermeier.com
 Bahnstrasse 24
 CH-8603 SCHWERZENBACH
 +41 (0) 44 806 44 24
 Serviceline +41 (0)8 00 846 846
 📠 +41 (0) 44 806 44 25
 ch.klima@waltermeier.com

WALTER MEIER (Climat Suisse) SA

www.waltermeier.com
 Z.I. de la Veyre B, St-Légier
 CH-1800 VEVEY 1
 ☎ +41 (0) 21 943 02 22
 Serviceline +41 (0)8 00 846 846
 📠 +41 (0) 21 943 02 33
 ch.climat@waltermeier.com

DUEDI S.r.l.

www.duediclima.it
 Distributore Ufficiale Esclusivo
 De Dietrich-Thermique Italia
 Via Passatore, 12 - 12010
 San Defendente di Cervasca
 CUNEO
 ☎ +39 0171 857170
 📠 +39 0171 687875
 info@duediclima.it

DE DIETRICH

www.dedietrich-heating.com
 Room 512, Tower A, Kelun Building
 12A Guanghua Rd, Chaoyang District
 C-100020 BEIJING
 ☎ +86 (0)106.581.4017
 +86 (0)106.581.4018
 +86 (0)106.581.7056
 📠 +86 (0)106.581.4019
 contactBJ@dedietrich.com.cn

BDR Thermea (Czech republic) s.r.o

www.dedietrich.cz
 Jeseniova 2770/56
 130 00 Praha 3
 ☎ +420 271 001 627
 info@dedietrich.cz

AD001-AI

© Авторские права

Вся техническая информация, которая содержится в данной инструкции, а также рисунки и электрические схемы являются нашей собственностью и не могут быть воспроизведены без нашего письменного предварительного разрешения.

Возможны изменения.

05/11/2013



300011915-001-02

De Dietrich

DE DIETRICH THERMIQUE
 57, rue de la Gare F- 67580 MERTZWILLER - BP 30