

DAIKIN

Инструкция по эксплуатации

Внутренний блок кондиционера серии «Split»

FHYBP35B7V1
FHYBP45B7V1
FHYBP60B7V1
FHYBP71B7V1
FHYBP100B7V1
FHYBP125B7V1

FHYBP71B8V1
FHYBP100B8V1
FHYBP125B8V1

FHYCP35B7V1
FHYCP45B7V1
FHYCP60B7V1
FHYCP71B7V1
FHYCP100B7V1
FHYCP125B7V1

FHYCP71B8V1
FHYCP100B8V1
FHYCP125B8V1

FDYP125B7V1
FDYP200B7V1
FDYP250B7V1

FDYP125B8V1
FDYP200B8V1
FDYP250B8V1

FBQ35B7V1
FBQ50B7V1
FBQ60B7V1
FBQ71B7V3B
FBQ100B7V3B
FBQ125B7V3B

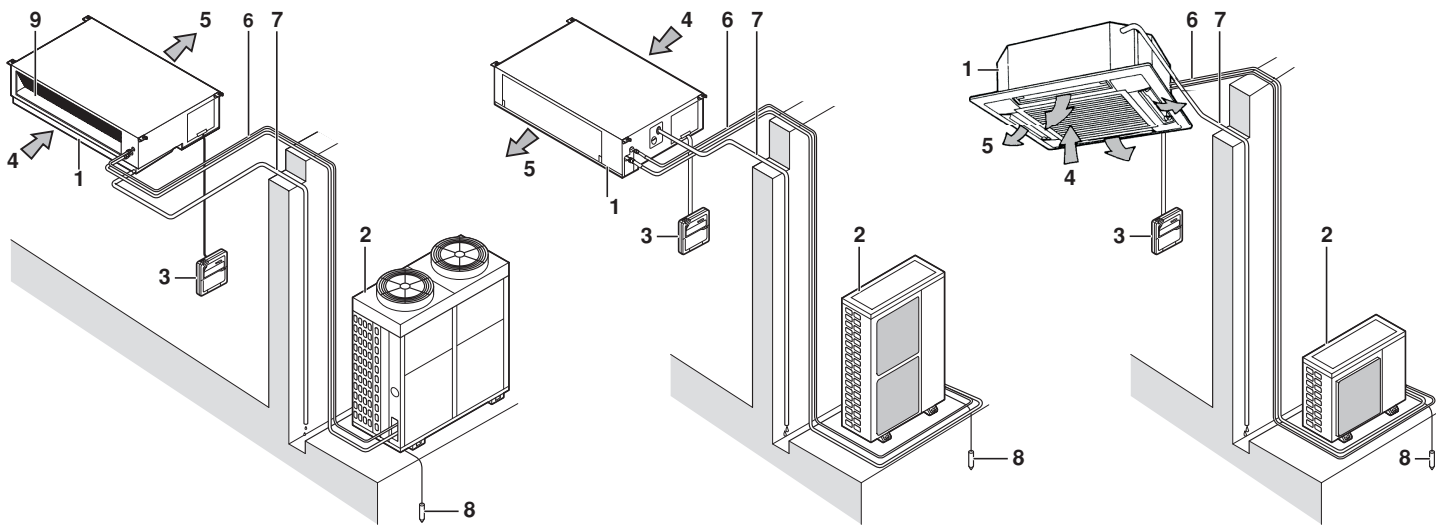
FBQ35B8V1
FBQ50B8V1
FBQ60B8V1
FBQ71B8V3B
FBQ100B8V3B
FBQ125B8V3B

FCQ35B7V1
FCQ50B7V1
FCQ60B7V1
FCQ71B7V3B
FCQ100B7V3B
FCQ125B7V3B

FCQ35B8V1
FCQ50B8V1
FCQ60B8V1
FCQ71B8V3B
FCQ100B8V3B
FCQ125B8V3B

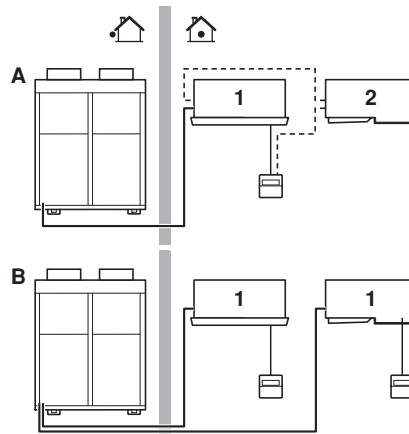
FDQ125B7V3B
FDQ200B7V3B
FDQ250B7V3B

FDQ125B8V3B

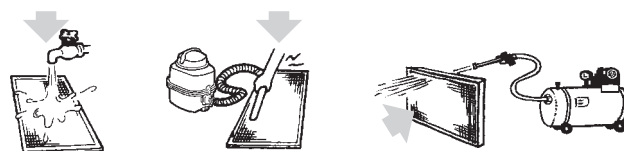


1

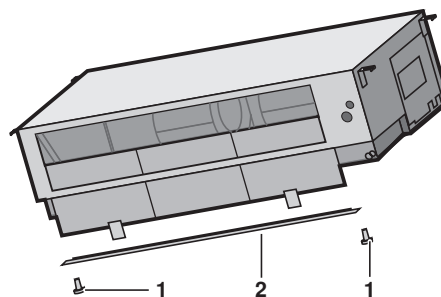
❄️	🏠		💧	🏠R407C	🏠R410A
	°C DB	°C WB		°C	°C
R35-45-60	18-33	12-24	≤80%	-15~43	—
RR71-100-125	18-35	14-25		—	-15~46
RP200-250	18-35	14-24		-5~43	—
RY35-45-60	18-33	12-24	≤80%	-5~43	—
RQ71-100-125	18-35	12-25		—	-5~46
RS50-60	21-32	14-23	≤80%	—	-10~46
RKS35-50-60	21-32	14-23		—	-10~46
RXS35-50-60	21-32	14-23		—	-10~46
3MKS50	21-32	14-23	≤80%	—	-10~46
4MKS58-75-90	21-32	14-23		—	-10~46
3MXS52	18-35	14-28		—	-5~46
4MXS68-80	18-35	14-28		—	-5~46
RZQ71-100-125-140	18-35	12-28	≤80%	—	-15~50
RZQ200-250	18-35	14-28	≤80%	—	-5~46



2



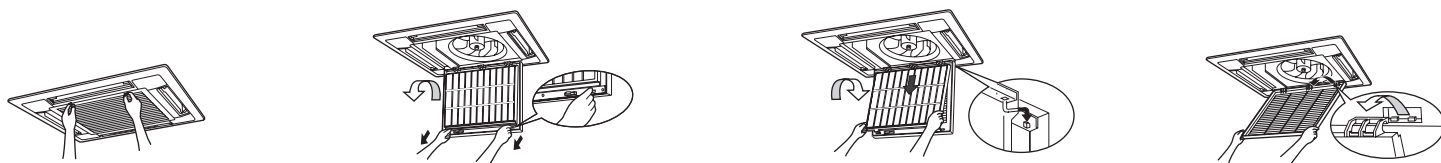
3



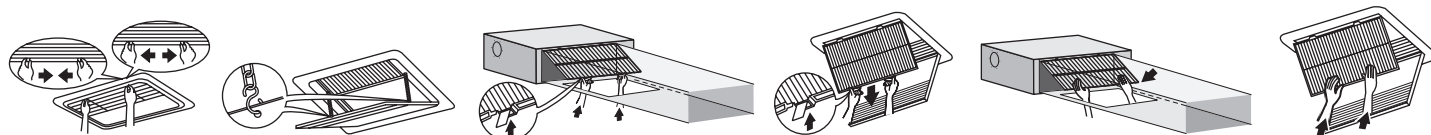
5

☀️	🏠	🏠
	°C	°C
RY35-45-60	15-27	°C DB -9~21 °C WB -10~15.5
RQ71-100-125	15-24	°C DB -9~21 °C WB -10~15
RYP200-250	15-24	°C DB -9~21 °C WB -10~15.5
RXS35-50-60	10-30	°C DB -14~24 °C WB -15~18
3MXS52	10-30	°C DB -14~21 °C WB -15~15.5
4MXS68-80	10-30	°C DB -14~21 °C WB -15~15.5
RZQ71-100-125-140	10-27	°C DB -13~21 °C WB -20~15.5
RZQ200-250	10-27	°C DB -14~21 °C WB -15~15

4



6



7

Содержание

	Страница
Перед работой	1
Наименование и обозначение устройств системы	1
Диапазоны эксплуатации кондиционера	2
Установка и место установки.....	2
Работа кондиционера.....	2
Оптимальный режим работы.....	3
Симптомы, не являющиеся нарушением в работе кондиционера.....	3
Диагностика неисправностей.....	4
Сервисное обслуживание.....	5



Мы благодарны Вам за то, что Вы выбрали кондиционер компании Daikin. Внимательно прочитайте настоящую инструкцию до того, как приступить к эксплуатации кондиционера. Из инструкции Вы узнаете, как правильно эксплуатировать кондиционер и как устранить неисправности, если они возникнут. После ознакомления с инструкцией, сохраните ее, чтобы в случае необходимости можно было вновь обратиться к ней.

Перед работой (Смотрите рисунок 2)

Монтаж кондиционера поручите вашему дилеру.

Неправильный самостоятельный монтаж может стать причиной протечки воды, поражения электрическим током или возгорания.

Всегда применяйте только то дополнительное оборудование, которое изготовлено компанией Daikin и предназначено именно для данной системы кондиционирования. Доверять установку оборудования следует только квалифицированным специалистам.

Настоящая инструкция предназначена для систем, описанных ниже и имеющих стандартные режимы управления. До того, как включить систему, обратитесь к представителю компании Daikin с просьбой предоставить инструкцию по эксплуатации Вашей системы.

Если Ваш кондиционер имеет систему управления, изготовленную по определенному заказу, Вам необходима специальная инструкция по эксплуатации Вашей системы.

- | | |
|---|---|
| A | Сплит-система или система работы в параллельном режиме |
| B | Мульти-система |
| 1 | Блок с пультом управления |
| 2 | Блок без пульта управления (Когда используется совместная работа) |

- Кондиционер тепловой насос
Такая система обеспечивает режимы охлаждения, нагрева, а также, автоматический выбор режима охлаждения или нагрева и вентиляции.
- Кондиционер только холод
Данная система обеспечивает только режимы охлаждения и вентиляции.



- Длительное пребывание в зоне действия прямого воздушного потока может негативно сказаться на вашем здоровье.
- Во избежание поражения электрическим током, пожара и травм при обнаружении запаха дыма и других необычных явлений немедленно отключите электропитание и обратитесь к вашему дилеру за дальнейшими указаниями.
- Не допускайте попадания влаги на внутренний блок и пульт дистанционного управления. Не управляйте кондиционером мокрыми руками. Это может привести к поражению электротоком или возгоранию.
- Не вставляйте пальцы, а также палки и другие предметы в отверстия для забора и выпуска воздуха. Вентилятор вращается на высокой скорости и это может привести к травме.
- Ни в коем случае не снимайте защитную решетку с вентилятора наружного блока. Вращающийся с большой скоростью вентилятор без защитной решетки представляет серьезную опасность.
- По поводу модернизации, ремонта и технического обслуживания обращайтесь к вашему дилеру. Не пытайтесь самостоятельно вскрывать кондиционер или ремонтировать его. Неправильная самостоятельная модернизация, самостоятельный ремонт и техническое обслуживание могут стать причиной протечки воды, поражения электрическим током или возгорания.
- Хладагент в кондиционере безопасен и обычно не протекает. В случае утечки хладагента внутри помещения и его контакта с пламенем горелки, нагревателем или кухонной плитой может образовываться вредный газ. Не пользуйтесь кондиционером до тех пор, пока специалист сервисной службы не подтвердит исправность узлов, из которых произошла утечка.
- При утечке хладагента обращайтесь к вашему дилеру. Если кондиционер устанавливается в небольшом помещении, необходимо принять меры к тому, чтобы концентрация хладагента в случае его утечки не превысила допустимую норму. Если концентрация утекшего хладагента превысит допустимую норму, возможно возникновение кислородного голодания.

Наименование и обозначение устройств системы (Смотрите рисунок 1)

- | | |
|---|--|
| 1 | Внутренний блок |
| 2 | Наружный блок |
| 3 | Пульт дистанционного управления |
| 4 | Входящий воздух |
| 5 | Выходящий воздух |
| 6 | Фреоновые трубопроводы и кабели |
| 7 | Дренажный трубопровод |
| 8 | Провод заземления
Провод заземления служит для защиты от поражения током при прикосновении к наружному блоку. |
| 9 | Воздушный фильтр |

ПРИМЕЧАНИЕ Эти блоки могут управляться с пульта дистанционного управления. Более подробную информацию смотрите в руководстве по пульту дистанционного управления.



Не пользуйтесь для нажатия кнопок пульта дистанционного управления твердыми заостренными предметами. Это может повредить пульт.

Не натягивайте и не перекручивайте электрический кабель пульта дистанционного управления. Это может вызвать сбои в работе системы.

Не прикасайтесь к внутренним частям пульта управления. Не снимайте переднюю панель. Прикосновение к некоторым находящимся внутри частям очень опасно и чревато серьезным ущербом здоровью. Для проведения проверки и регулировки внутренних частей обращайтесь к своему дилеру.

Не протирайте рабочую панель пульта управления бензином, растворителями, сильными химическими моющими средствами и т.п.

Панель может утратить свой цвет, также возможно отслоение краски. При серьезном загрязнении смочите мягкую тряпку в водном растворе нейтрального моющего средства, отожмите ее и протрите панель. Вытрите панель насухо другой, сухой тряпкой.

Диапазоны эксплуатации кондиционера

(Смотрите рисунок 4)

Если условия эксплуатации системы кондиционирования выходят за приведенные ниже пределы, могут срабатывать защитные устройства, что может вызвать прекращение работы системы или на внутреннем блоке может конденсироваться влага.

Диапазон значений температуры, задаваемых с пульта дистанционного управления, составляет +16°C — +32°C.

(DB=термометр с сухим шариком, WB=термометр с влажным шариком, ❄️=охлаждение, ☀️=нагрев, 🏠=внутренняя, 🏠=наружная, 🌡️°C=температура, 💧=влажность)

Установка и место установки



- Не размещайте под внутренним блоком предметы, чувствительные к влаге. Вода может конденсироваться на блоке, если влажность воздуха превышает 80%, или капать из него, если засорилось дренажное отверстие.
- Не размещайте нагревательные приборы непосредственно под внутренним блоком. В этом случае возможна деформация корпуса блока.
- Не размещайте теле- и радиоаппаратуру на расстоянии менее одного метра от внутреннего блока и пульта дистанционного управления. В противном случае может пострадать качество телевизионного изображения или звука.
- Никогда не распыляйте рядом с блоком огнеопасные вещества (например, лаки для укладки волос и другие лакокрасочные материалы). Это может привести к пожару.
- Не заменяйте перегоревшие плавкие предохранители предохранителями другого номинала или перемычками. Это может привести к поломке кондиционера или возгоранию.
- Если в помещении есть приборы, в которых применяется открытый огонь, на них не должен попадать поток воздуха, идущий из внутреннего блока. Такие приборы не следует размещать под блоком. В противном случае возможно нарушение работы прибора с открытым огнем или деформация корпуса внутреннего блока.

Работа кондиционера



- Если не представляется возможным выбрать один из режимов работы кондиционера, то появится сообщение NOT AVAILABLE.
- Режимы работы кондиционера различны для моделей, тепловой насос или только холод. Проконсультируйтесь с представителем компании Daikin относительно модели Вашего кондиционера.
- Подайте электропитание на кондиционер за 6 часов до начала работы.
- Если во время работы кондиционера пропало напряжение в сети, его работа возобновится автоматически, как только напряжение восстановится.

ПРИМЕЧАНИЕ Устанавливайте температуру, не выходя за пределы значений, указанных в разделе «Диапазоны эксплуатации кондиционера» на странице 2.



Системы с групповым управлением или управлением с двух пультов


Помимо систем с индивидуальным управлением (когда управление работой одного внутреннего блока производится с одного пульта), возможны системы управления еще двух видов. Обратите внимание на приводимые ниже положения, если Ваша система управления принадлежит к одному из таких типов.

- **Групповое управление**
С одного пульта дистанционного управления можно управлять работой 16 внутренних блоков.
При этом, все внутренние блоки работают в одинаковом режиме.
- **Управление работой системы с двух пультов**
Работа одного внутреннего блока (в случае группового управления, работа одной группы блоков управляется с двух пультов дистанционного управления) управляется с двух пультов дистанционного управления. Блок работает в индивидуальном режиме.

ПРИМЕЧАНИЕ Если тип управления Вашей системы или состав групп блоков предполагается изменить, обратитесь к представителю компании Daikin.

Оптимальный режим работы

Система будет работать в оптимальном режиме, если следовать перечисленным ниже рекомендациям.

- Правильно отрегулируйте направление воздушного потока, выходящего из кондиционера, чтобы избежать прямого воздействия потока на людей.
- Отрегулируйте температуру воздуха в помещении так, чтобы создать максимально комфортные условия. Избегайте перегрева или переохлаждения.
- Если кондиционер работает на охлаждение, не допускайте прямого попадания солнечных лучей в помещение — воспользуйтесь шторами или ставнями.
- Периодически проветривайте помещение. При длительном использовании кондиционера помещение необходимо тщательно проветривать.
- Не следует включать кондиционер во время использования комнатного инсектицидного средства курительного типа. Несоблюдение этой меры предосторожности может привести к скоплению химических веществ в блоке, что может поставить под угрозу здоровье лиц, обладающих повышенной чувствительностью к химикатам.
- Держите закрытыми двери и окна. В противном случае, эффективность работы кондиционера на охлаждение или нагрев может снизиться.
- Не загромождайте вход и выход воздуха во внутреннем блоке посторонними предметами. В противном случае производительность кондиционера упадет или даже прекратится его работа.
- Если кондиционер долго не используется, отключите его от сети. Электроэнергия расходуется во время всего периода работы. Если питание не отключено, электроэнергия расходуется даже неработающим кондиционером. Перед запуском системы включите питание за 6 часов до начала ее работы (Обратитесь к разделу «Сервисное обслуживание» на странице 5.)
- Когда на дисплее пульта появился символ «» (ВРЕМЯ ЧИСТКИ ВОЗДУШНЫХ ФИЛЬТРОВ), вызовите квалифицированного специалиста, который произведет чистку воздушного фильтра. (Обратитесь к разделу «Сервисное обслуживание» на странице 5.)



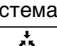
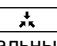
Не используйте кондиционер не по назначению.

Во избежание снижения качества работы блока не используйте его для охлаждения высокоточных измерительных приборов, продуктов питания, растений, животных и предметов искусства.

Симптомы, не являющиеся нарушением в работе кондиционера

Ниже перечисленные симптомы не являются признаком неисправности кондиционера.

Система не включается

- Система не запускается немедленно после нажатия кнопки ВКЛ/ВКЛ.
Если лампа РАБОТА светится, то кондиционер функционирует в оптимальном режиме.
Просто сработали защитные устройства, предохраняющие систему от перегрузки.
По прошествии 3 минут кондиционер запустится автоматически.
- Система не запускается немедленно после задания нового значения температуры воздуха.
Сработали защитные устройства, предохраняющие систему от перегрузки.
По прошествии 3 минут кондиционер запустится автоматически.
- Система не запускается, а на дисплее высвечивается «» (СИМВОЛ ВНЕШНЕГО УПРАВЛЕНИЯ), который мигает в течение нескольких секунд после нажатия кнопки включения.
Это происходит потому, что система управляется или отключена другим пультом управления с более высоким приоритетом.
Мигание символа означает, что управление с пульта этого внутреннего блока невозможно.
- Система не запускается немедленно после подачи питания на нее.
Подождите около одной минуты, пока микропроцессор будет готов к работе.
- Наружный блок остановился.
Это произошло из-за того, что температура в комнате достигла заданной температуры. Блок переключается в режим вентиляции.
На пульте дистанционного управления появляется символ «» (Централизованное управление), при этом реальный режим работы может отличаться от параметров, заданных на пульте дистанционного управления.
Моделями семейства «мульти-сплит» микрокомпьютер в зависимости от режима работы других внутренних блоков будет управлять следующим образом.
 - Когда Вы начнете задавать параметры работы, другой(ие) внутренний(ие) блок(и) уже будет(ут) работать. Если режим работы этого блока будет отличаться от выбранного Вами, внутренний блок в Вашей комнате может быть переведен в режим ожидания (вентилятор: остановка; горизонтальная створка: горизонтальное положение).

Ваша комната	Режим работы			
	Другая(ие) комната(ы)		Только вентилятор	Нагрев
	Охлаждение	Осушка		
Охлаждение	P	P	P	O
Осушка	P	P	P	O
Только вентилятор	P	P	P	O
Нагрев	O	O	O	P

P: Ваш блок может работать
O: Ваш блок находится в режиме ожидания

- Если общая холодопроизводительность всех работающих внутренних блоков превысит предел производительности наружного блока, Ваш внутренний блок будет переведен в режим ожидания (вентилятор и горизонтальная створка: в соответствии с заданными параметрами: (только модели, работающие только на охлаждение)).

- Если во время того, как блок в Вашей комнате работает в режиме охлаждения, начнет(ут) работать другой(ие) блок(и), блок в Вашей комнате может начать работать следующим образом: вентилятор: низкая скорость, горизонтальная створка: горизонтальное положение.

- Скорость вентилятора будет отличаться от заданной. Нажатие кнопки управления скоростью вращения вентилятора не изменит скорость его вращения. Когда в режиме нагрева температура в комнате достигнет заданного значения, подача нагрузки с наружного блока прекратится и внутренний блок начнет работать только в режиме вентиляции (низкая скорость). В случае системы «мульти-сплит» внутренний блок будет попеременно включаться и выключаться в режиме вентиляции (низкая скорость). Такая схема реализована во избежание прямой подачи холодного воздуха на присутствующих в комнате.

Направление воздушного потока не соответствует указанному

- Реальное направление воздушного потока не соответствует отображаемому на пульте дистанционного управления.
- Режим автоматического изменения направления воздушного потока не работает.

Смотрите руководство по пульту дистанционного управления.

Из внутреннего блока исходит туман

- Это может происходить при работе в режиме охлаждения, если влажность воздуха высока (в воздухе находятся жировые капли или частицы пыли). Если внутренние поверхности кондиционера сильно загрязнены, распределение температуры воздуха в помещении становится неоднородным. Необходимо почистить внутренний блок изнутри. Обратитесь к представителю компании DAIKIN, так как для чистки блока требуется специалист высокой квалификации.
- Это может иметь место при переключении системы в РЕЖИМ НАГРЕВА после РЕЖИМА РАЗМОРАЖИВАНИЯ. Влага, образующаяся в режиме размораживания, образует туман и выходит из блока.

Кондиционер шумит

- После запуска блока слышен звенящий звук. Этот звук возникает в результате работы регулятора температуры. Примерно через минуту он утихнет.
- Непрерывное слабое «шипение» — обычный звук, издаваемый кондиционером при работе в РЕЖИМАХ ОХЛАЖДЕНИЯ и РАЗМОРАЖИВАНИЯ. Этот звук связан с циркуляцией газообразного хладагента в трубопроводах внутреннего и наружного блоков.
- Шипящий звук может также сопровождать включение или выключение кондиционера или начало и конец работы в РЕЖИМЕ РАЗМОРАЖИВАНИЯ. Этот звук связан с началом или окончанием движения потока хладагента по трубопроводам.
- Продолжительный низкий звук слышен при работе системы в РЕЖИМЕ ОХЛАЖДЕНИЯ или после остановки. Это шум возникает от работы насоса при откачке конденсата.
- «Щелканье» слышно сразу после включения или выключения кондиционера. Причиной этого шума является небольшое сжатие или расширение пластикового корпуса кондиционера при изменении температуры.

Из блоков выдувается пыль

- Это может происходить, когда кондиционер запускается после длительного перерыва в работе. Пыль, скопившаяся внутри блоков, выдувается воздушным потоком.

Кондиционер издает посторонние запахи

- В кондиционере накапливаются запахи мебели, табачного дыма и т.п., а затем попадают в помещение с воздушным потоком.

На жидкокристаллическом дисплее пульта управления появляется индикация «88»

- Это может произойти сразу же, после выключения питания. Это является свидетельством нормального состояния пульта дистанционного управления. Индикация исчезнет через некоторое время.

Диагностика неисправностей

Если произойдет отказ кондиционера, предпримите указанные ниже меры и обратитесь к представителю компании Daikin.


Система требует квалифицированного ремонта в следующих случаях:



ПРЕДУПРЕЖДЕНИЕ

При появлении необычных симптомов в работе кондиционера (запах гари и т.п.) отсоедините шнур питания от розетки и обратитесь к вашему дилеру.

Продолжение эксплуатации при таких обстоятельствах может привести к поломке системы, поражению электрическим током и возгоранию.

- Если защитные устройства: плавкие предохранители, автомат защиты, детектор заземления часто срабатывают или кнопка ВКЛ/ВЫКЛ не работает должным образом. Меры: отключите систему от сети.
- Если вода вытекает из блока. Меры: отключите систему от сети.
- На дисплее появляется индикация «» (ПРОВЕРКА), надпись «UNIT No.», лампа РАБОТА мигает и высвечивается КОД НЕИСПРАВНОСТИ. Вызовите представителя компании DAIKIN и проинформируйте его об индикации, появившейся на дисплее.

Если система не работает в нормальном режиме, исключая вышеперечисленные случаи или ни один из указанных случаев не очевиден, проверьте систему в соответствии со следующими указаниями.

Система вовсе не работает

- Проверьте, имеется ли напряжение в сети. Если напряжения нет, подождите, пока оно восстановится. Если сбой в подаче питания произошел в процессе работы кондиционера, он запустится автоматически, как только подача напряжения восстановится.
- Проверьте, не перегорел ли предохранитель или не сработал ли автоматический размыкатель цепи. Замените предохранитель или включите размыкатель.

Система прекратила работу

- Проверьте, не заблокированы ли отверстия блоков, служащие для забора и выброса воздуха, посторонними предметами. Уберите посторонние предметы и обеспечьте свободную циркуляцию воздуха.
- Проверьте, не засорился ли воздушный фильтр. Чистка фильтра производится квалифицированным специалистом.

Система работает, но охлаждение или нагрев недостаточны

- Если заблокированы отверстия блоков, служащие для забора и выброса воздуха, посторонними предметами. Уберите посторонние предметы и обеспечьте свободную циркуляцию воздуха.
- Если засорился воздушный фильтр. Чистка фильтра производится квалифицированным специалистом.

- Если температура установлена неправильно. Смотрите руководство по пульту дистанционного управления.
- Если кнопка СКОРОСТЬ ВЕНТИЛЯТОРА установлена в положение НИЗКАЯ СКОРОСТЬ. Смотрите руководство по пульту дистанционного управления.
- Если угол отклонения воздушного потока установлен неправильно. Смотрите руководство по пульту дистанционного управления.
- Если окна или двери открыты. Закройте окна или двери, чтобы исключить попадание воздушных масс извне.
- Прямые солнечные лучи проникают в комнату (режим охлаждения). Воспользуйтесь занавесками или ставнями.
- Если в комнате много людей. Эффект охлаждения уменьшается, так как тепловая нагрузка резко повышается.
- Если в комнате тепловые источники большой интенсивности (режим охлаждения). Эффект охлаждения уменьшается, так как тепловая нагрузка резко повышается.

Сервисное обслуживание



Предупреждение

- Техническое обслуживание кондиционера производится только квалифицированными специалистами.
- Перед тем, как открыть доступ к электрическим контактам, обесточьте линию.
- Перед очисткой кондиционера обязательно остановите его и переместите выключатель электропитания в выключенное положение. В противном случае может произойти поражение электрическим током или травмирование.
- Не мойте кондиционер водой. Это может привести к поражению электрическим током.
- Будьте осторожны с подмостками. При проведении высотных работ следует соблюдать осторожность.
- После длительной работы блока необходимо проверить его положение на крепежной раме, а также крепежные детали на предмет повреждения. При наличии повреждений блок может упасть и стать причиной травмы.
- Не прикасайтесь к ребрам теплообменника. Эти ребра имеют очень острые края, об которые легко порезаться.
- Перед очисткой теплообменника убедитесь в том, что отключено питание электрического щитка, электродвигателя вентилятора, вспомогательного электронагревателя и дренажного насоса. Эти детали могут перегореть, если вода или моющие средства попадут на изоляцию и повредят ее.

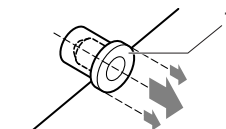


Предупреждение по поводу обращения с дренажным патрубком:

Не вынимайте заглушку дренажной трубы. Может произойти утечка конденсата.

Дренажное отверстие используется для слива воды, если отсутствует дренажный насос или перед обслуживанием блока. Аккуратно вынимайте и вставляйте заглушку. Излишнее усилие может повредить сливную горловину дренажного поддона.

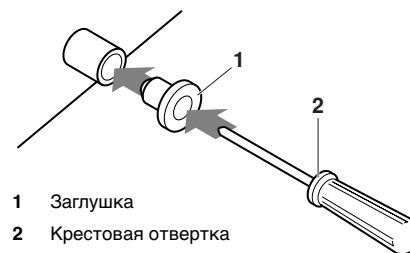
- Снятие заглушки



1 Заглушка

Не раскачивайте заглушку в трубе

- Установка заглушки




1 Заглушка

2 Крестовая отвертка

Направьте заглушку и нажмите на нее с помощью крестовой отвертки

Чистка воздушных фильтров

Чистка воздушного фильтра производится, когда на дисплее появляется символ «» (TIME TO CLEAN AIR FILTER). (ВРЕМЯ ЧИСТИТЬ ВОЗДУШНЫЕ ФИЛЬТРЫ)

Если кондиционер находится в помещении с сильно загрязненным воздухом, фильтр требует более частой чистки.

(Проводите плановую чистку фильтров раз в полгода)


Если фильтр загрязнен настолько, что его невозможно почистить, замените фильтр.

(Новый фильтр поставляется по отдельному заказу).

ПРИМЕЧАНИЕ Не промывайте воздушный фильтр водой, температура которой превышает 50°C. Это может привести к обесцвечиванию и/или деформации.


Не подвергайте блок воздействию открытого огня. Это может привести к ожогам.

Для блоков FHYCP и FCQ (Смотрите рисунок 6)


- 1 Откройте воздухозаборную решетку.
Сдвиньте оба фиксатора одновременно вдоль решетки и опустите решетку вниз. (Выполните идентичные действия для закрытия решетки.)
- 2 Отсоедините фильтры.
Сдвиньте оба фиксатора на внутренней стороне воздухозаборной решетки и удалите фильтр.
- 3 Почистите фильтр (Смотрите [рисунок 3](#)  стрелкой отмечено направление, в котором рекомендуется производить чистку).
Фильтр можно почистить с помощью пылесоса или промыть его водой.
Если фильтр сильно загрязнен, воспользуйтесь мягкой щеткой и нейтральным моющим средством.

- 4 После чистки просушите фильтр в тени.
- 5 Поставьте фильтр на место.
Зафиксируйте фильтр двумя руками на внутренней стороне воздухозаборной решетки.
Прижмите основание фильтра снова к основанию решетки защелками так, чтобы фильтр попал на свое место.
- 6 Закройте решетку.
Повторите действия в п. 1.
- 7 После подключения напряжения, нажмите на кнопку **ФИЛЬТР ОЧИЩЕН**.
Дисплей **ВРЕМЯ ЧИСТИТЬ ВОЗДУШНЫЙ ФИЛЬТР** погаснет.

Для блоков FHYP и FBQ (Смотрите рисунок 7)

- 1 Откройте воздухозаборную решетку.
Сдвиньте оба фиксатора одновременно, как показано и потяните ее вниз.
Если есть удерживающие цепочки, то отстегните их.
- 2 Отсоедините фильтр.
Отсоедините фильтры, вытягивая ткань фильтра вверх (на стороне всасывания) или вниз (на стороне нагнетания).
- 3 Почистите фильтр. (Смотрите рисунок 3 , на котором стрелкой отмечено направление, рекомендуемое для проведения чистки.)
Фильтр можно почистить с помощью пылесоса или промыть его водой.
Если фильтр сильно загрязнен, воспользуйтесь мягкой щеткой и нейтральным моющим средством.
После чистки просушите фильтр в тени.
- 4 Поставьте фильтр на место.
Взявшись за две ручные скобы, нажмите на две прижимные защелки (натяните ткань, если это необходимо, на тыльной стороне основания).
Убедитесь в том, что фиксаторы встали на место.
- 5 Закройте воздухозаборную решетку. (Только на стороне нагнетания)
- 6 После подключения напряжения, нажмите кнопку **ФИЛЬТР ОЧИЩЕН**.
Дисплей **ВРЕМЯ ЧИСТИТЬ ВОЗДУШНЫЙ ФИЛЬТР** погаснет.

Для блоков FDYP и FDQ (Смотрите рисунок 5)

- 1 Отверните винты, находящиеся в нижней части рамки фильтра, и выньте фильтр вместе с рамкой по направлению вниз.
- 2 Почистите фильтр. (Смотрите рисунок 3 , на котором стрелкой отмечено направление, рекомендуемое для проведения чистки.)
Используйте сжатый воздух для очистки фильтра от пыли.
Если фильтр сильно загрязнен, воспользуйтесь мягкой щеткой и нейтральным моющим средством или при необходимости, помойте теплой водой (30-40°C).
Не трите и не скручивайте ткань фильтра.
- 3 После чистки просушите фильтр в тени.
- 4 Поставьте фильтр на место. Для этого вставьте рамку фильтра и надежно закрепите ее винтами.

Чистка воздухозаборной решетки (Смотрите рисунок 6) (только для FHYP и FCQ)

- 1 Откройте воздухозаборную решетку.
Обратитесь к «Чистка воздушных фильтров» на странице 5.
- 2 Отсоедините воздухозаборную решетку.
Отклоните решетку вниз на 45 градусов и поднимите ее вверх.
- 3 Отсоедините воздушный фильтр.
Обратитесь к «Чистка воздушных фильтров» на странице 5.
- 4 Чистка воздухозаборной решетки
Вымойте решетку мягкой щеткой и нейтральным моющим средством или водой, затем тщательно просушите.

ПРИМЕЧАНИЕ При очень сильном загрязнении воспользуйтесь обычным чистящим средством, оставив в нем решетку на 10 мин. Затем промойте ее водой.



Не промывайте воздухозаборную решетку водой, температура которой превышает 50°C. Это может привести к обесцвечиванию и/или деформации.

- 5 Установите фильтр обратно.
- 6 Отсоедините воздухозаборную решетку.
Смотрите пункт № 2.
- 7 Закройте решетку.
Смотрите пункт № 1.

Чистка наружных панелей

- Для чистки используйте мягкую ткань.
- Если трудно удалить пятна, используйте воду или нейтральное моющее средство.
- Если решетка сильно загрязнена, снимите ее и очистите или поменяйте (только для моделей FHYP и FCQ). (Решетка для замены в комплект поставки не входит).

ПРИМЕЧАНИЕ Не используйте бензин, тонкий полирующий компонент, машинное масло.



Не допускайте попадания влаги во внутренний блок. Это может быть причиной поражения током или возгорания.

При промывке створки водой не скребите створку слишком сильно. Это может вызвать отслоение поверхностного уплотнения.

Для очистки воздушного фильтра и внешних панелей кондиционера не используйте воздух и воду теплее 50°C.

Запуск после длительной остановки

- Произведите следующие операции.
 - Проверьте, не заблокированы ли воздухозаборники и выходные отверстия блоков. Необходимо убрать препятствия для циркуляции воздуха.
 - Проверьте, заземлен ли кондиционер.
 - Не оборван ли где-нибудь провод? При возникновении проблем обратитесь к вашему дилеру.
- Протрите внешние панели кондиционера.
 - Почистите воздушный фильтр, и не забудьте поставить его на место.
- Подайте питание на кондиционер.
 - При включении питания индикаторная лампа светится.
 - Для обеспечения нормального функционирования системы, питание должно быть подано за 6 часов до включения кондиционера.

Перед выключением кондиционера на длительный срок

- Переведите кондиционер в режим ТОЛЬКО ВЕНТИЛЯЦИЯ и дайте ему полчаса поработать в этом режиме, чтобы просушить блок.
 - Смотрите руководство по пульту дистанционного управления.
- Отключите питание.
 - Помните, что энергия расходуется, даже когда кондиционер не работает, но включен автомат защиты.
 - Дисплей пульта дистанционного управления выключится при перемещении главного выключателя в выключенное положение.
- Очистите воздушный фильтр и внешнюю часть. Не забудьте установить воздушный фильтр на место после очистки. См. «Сервисное обслуживание» на странице 5.

Утилизация

Утилизация неисправных электродеталей, отработанного хладагента, смазочного масла и т.п. должна производиться в соответствии с местными и государственными нормативными актами и стандартами.

Для заметок

