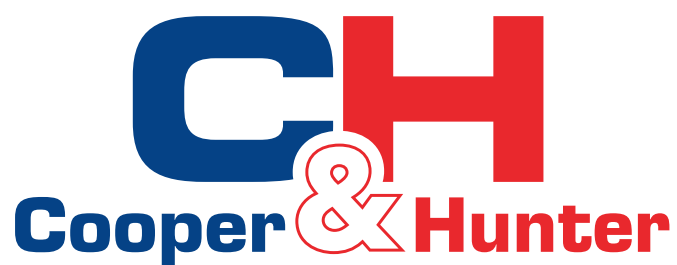


# РУКОВОДСТВО ПО ЭКСПЛУАТАЦИИ



## Пульт управления



**МОДЕЛЬ: CH-HP3.5SWNK/  
WT200SW1.5ENK**

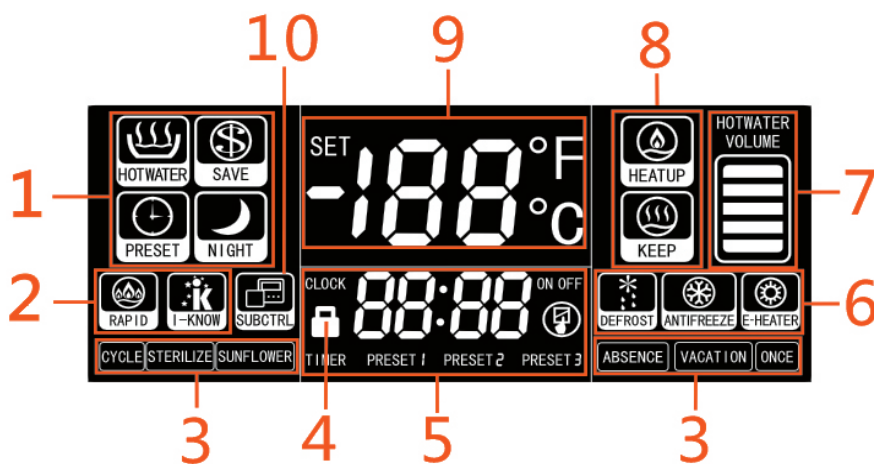
Пожалуйста, внимательно изучите данное руководство перед началом работы

Designed by Cooper&Hunter International Corporation, Oregon, USA  
[www.cooperandhunter.com](http://www.cooperandhunter.com)

# ПРОВОДНОЙ БЛОК УПРАВЛЕНИЯ



1	Кнопка интеллектуальной функции «I-know»	2	Кнопка «Таймер» (Timer)	3	Кнопка «Функциональные настройки» (Function)	4	Кнопка «Повышение» (Rapid)
5	Кнопка «Режим» (Mode)	6	Кнопка «Увеличение» (Increase)	7	Кнопка «вкл/выкл» (On/Off)	8	Кнопка уменьшения (Decrease)



1	Отображение Режимов обычной операции: Горячая вода (HOTWATER), Эконом (SAVE), Предварительная установка (PRESET), и Ночной (NIGHT) режим.	6	Отображение режима разморозки, работы антифриза, электроподогревателя (или отображение специального режима Электроподогревателя (E-HEATER)).
2	Отображение функций «Повышение» (Rapid) и интеллектуальной функции «I-know».	7	Отображение объема горячей воды (данная функция отсутствует у моделей с одним датчиком температуры )
3	Отображение функции Цикл (CYCLE), Дезинфекция (STERILIZE), SUNFLOWER, Отсутствие (ABSENCE), Покой (VACATION) и функции (ONCE).	8	Отображение режима работы / ожидания
4	Отображение функции блокировки кнопок (Keypad Lock).	9	Отображение фактической температуры воды, заданного значения температуры, коды ошибок и рабочие параметры.
5	Отображение времени системы, установленного времени, установок таймера и рабочих параметров.	10	Отображение вспомогательного блока управления (резервная функция).

## Параметры запроса

Данная функция представлена для отладочного персонала для запроса статуса рабочего состояния устройства. После нажатия и удерживания в течение 5 секунд кнопки Режим (MODE) + ▲ А начинает мигать область отображения параметров. 00 отображается по умолчанию. При нажатии кнопок ▲ и ▼ происходит переключение элемента запроса.

Коды запросов описаны в следующей таблице:

Код запроса	Параметр запроса
00	00 по умолчанию;
01	Версия протокола передачи данных;
02	Температура датчика температуры водовыпускной трубы;
03	Температура верхнего датчика температуры водяного бака (определяется на главном пульте);
04	Показания датчика температуры окружающей среды;
05	Сохранение;
06	Показания датчика температуры воздухозабора;
08	Показания датчика температуры выпуска воздуха;
13	Показания датчика температуры наружной трубы;
16	Показания датчика температуры воды;
17	Дисплей одно или двух температурных датчиков (01 обозначает одно температурный датчик, а 02 обозначает двух температурный датчик);
18	Показания датчика средней температуры водяного бака (часть устройств имеет температурный датчик);
19	Показания датчика верхней температуры водяного бака.

# Инструкции по эксплуатации

## 1. Установка режима Вкл./Выкл. (On/Off)

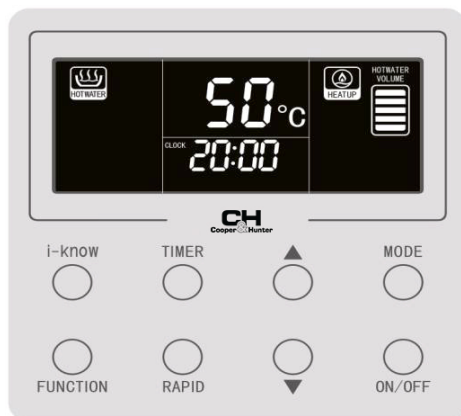
Устройство запускается или останавливается нажатием кнопок «Вкл./Выкл.» (On/Off).

Примечание: после включения питания и при нормальном подключении на ЖК-дисплее отобразится температура воды, время и объем горячей воды (для моделей с двойным температурным датчиком), как при включенном, так и при выключенном состоянии устройства. Устройство находится в выключенном состоянии, если на ЖК-дисплее не отображается режим работы, как это показано на следующем рисунке.



## 2. Установка общих режимов

Во включенном состоянии устройства нажмите кнопку Режим (Mode) для переключения режимов работы в следующей последовательности:



## 3. Установка специальных режимов

Если тепловой насос водонагревателя, оборудованного электроподогревателем, находится в неисправном состоянии, необходимо нажать и удерживать в течение 5 секунд комбинацию кнопок Режим + Повышение (MODE + RAPID) в любом режиме во включенном состоянии, чтобы войти в режим Электроподогревателя (E-HEATER).

Примечание: Режим Электроподогревателя (E-HEATER) может использоваться только при неисправности теплового насоса. В этом случае немедленно обратитесь в службу послепродажного обслуживания.



Чтобы переключиться в режим «Горячая вода» (HOTWATER) необходимо нажать кнопку «Режим» (Mode) в режиме Электроподогреватель (E-HEATER). Обращаем внимание, что режим Электроподогреватель (E-HEATER) будет автоматически отменен, и режим «Горячая вода» (HOTWATER) будет запущен сразу после перезапуска водонагревателя в случае отключения питания.

#### 4. Установка температуры воды

В состоянии «Вкл» (On) нажмите кнопку ▲ для увеличения или ▼ для уменьшения заданного значения температуры. При нажатии и удерживании кнопки температура воды будет постоянно увеличиваться или уменьшаться на 1°C.

Минимальная заданная температура для всех моделей составляет 35°C. Максимальное заданное значение температуры может быть установлено на уровне 55°C, 58°C или 70°C. Дополнительная информация приведена в Руководстве пользователя встроенного устройства.

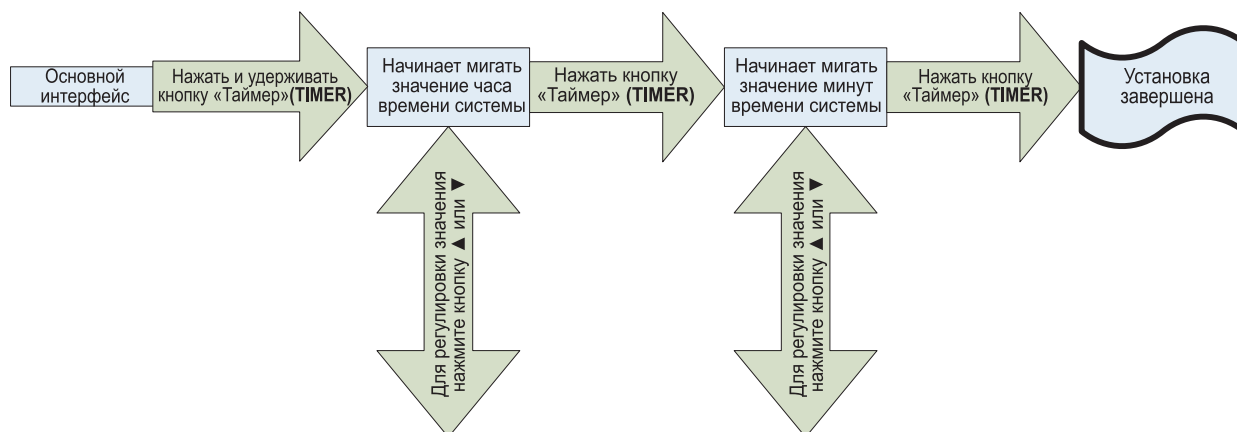
#### 5. Установка времени

##### 5.1. Установка времени системы

В главном интерфейсе нажмите и удерживайте в течение 5 секунд кнопку «Таймер» (TIMER). Отобразится интерфейс настройки времени системы. Загорается значок часов, а поле часов начинает мигать. Нажмите кнопку ▲ или ▼ для регулировки значения поля часа, а чтобы подтвердить настройку нажмите кнопку «Таймер» (TIMER). Затем мигает значение поля минут. Нажмите кнопку ▲ или ▼ для регулировки значения поля минут, а затем нажмите кнопку «Таймер» (TIMER), чтобы подтвердить настройку. После сохранения установок времени системы отобразится основной интерфейс. В процессе настройки, если в течение 15 секунд не будет нажата никакая кнопка, отобразится основной интерфейс, и настройка не будет сохранена.

Диапазон системного времени составляет от 00:00 до 23:59. При каждом нажатии кнопки ▲ или ▼ время увеличивается или уменьшается на 1 час или 1 минуту. Когда кнопка нажата и удерживается, время увеличивается или уменьшается непрерывно на 1°C или 1 минуту.

Процесс настройки времени показан на следующем рисунке:

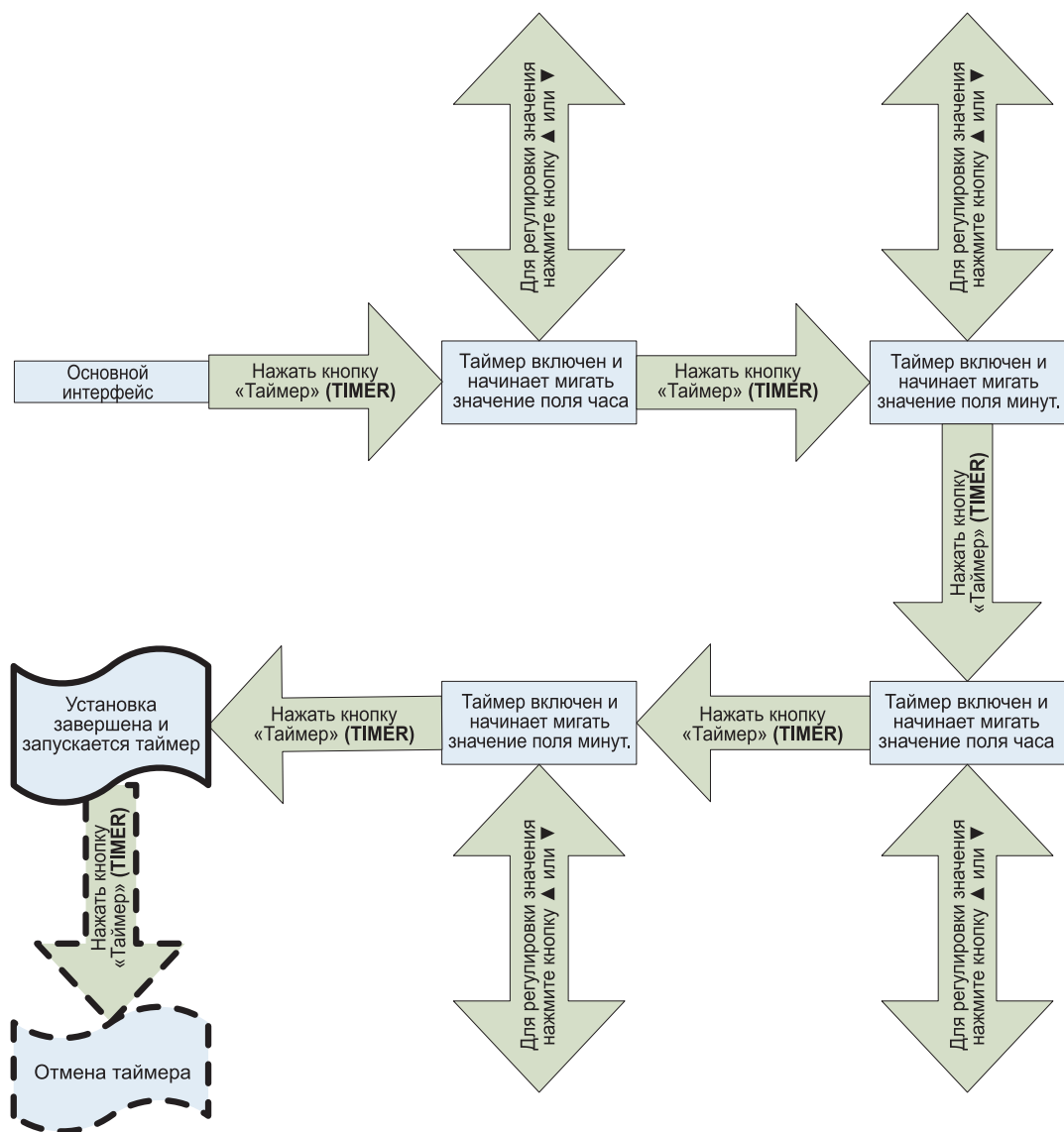


## 5.2. Установка времени

Настройка таймера: в режиме «Горячая вода» (HOTWATER), «Эконом» (SAVE) или в состоянии «Выкл.» (Off) нажмите кнопку «Таймер» (TIMER), чтобы войти в интерфейс настройки таймера. Загораются значки «TIMER» и «ON», а значение поля часов начинает мигать. Чтобы отрегулировать значение поля часов нажмите кнопки ▲ или ▼, а чтобы подтвердить настройку нажмите кнопку «Таймер» (TIMER). Затем начинает мигать значение поля минут. Чтобы настроить значение поля минут нажмите кнопки ▲ или ▼, а затем нажмите кнопку «Таймер» (TIMER), чтобы подтвердить настройку. Затем загорается значок Выкл. (Off), а значок Вкл. (ON) отключается. Начинает мигать значение поля часов. Нажмите кнопки ▲ или ▼, чтобы отрегулировать поле значение часов, а затем нажмите кнопку «Таймер» (TIMER), чтобы подтвердить настройку. Затем начинает мигать значение поля минут. Для настройки поля значения минут нажмите кнопки ▲ или ▼, а затем нажмите кнопку «Таймер» (TIMER), чтобы подтвердить настройки. После сохранения заданного времени включения / выключения отображается основной интерфейс. В процессе настройки, если в течение 15 секунд не будет нажата никакая кнопка, отобразится основной интерфейс, а результаты настройки не сохраняются.

**Отмена таймера:** после установки заданного времени включения / выключения, нажмите кнопку «Таймер» (TIMER), чтобы отменить ее.

**Примечание:** заданное время включения и выключения не могут быть одинаковыми; в противном случае ЖК-дисплей переключится на интерфейс для сброса таймера.



### 5.3. Установка заданного времени

В режиме «Предварительной установки» (PRESET) горячая вода подготавливается заранее при помощи предварительно установленного времени.

В главном интерфейсе режима «Предварительная установка» (PRESET) нажмите кнопку Таймер (TIMER), чтобы войти в интерфейс выбора. Режим PRESET 1 начинает мигать, в то время как режимы PRESET 2 и PRESET 3 не отображаются. Нажмите кнопки ▲ или ▼, и ЖК-дисплей начинает мигать по кругу в следующей последовательности: PRESET 1 - PRESET 2 - PRESET 3 - PRESET 1.

**Установка заданного времени:** нажмите кнопку Таймер (TIMER), чтобы выбрать режим PRESET 1. Затем загорается значок PRESET 1, и начинает мигать значение поля часа. Нажмите кнопки ▲ или ▼, чтобы отрегулировать значение поля часа, а затем нажмите кнопку Таймер (TIMER), чтобы подтвердить настройку. Затем начинает мигать значение поля минут. Нажмите кнопки ▲ или ▼, чтобы настроить значение поля минут, а затем нажмите кнопку Таймер (TIMER), чтобы подтвердить настройку. После сохранения установок времени для режима PRESET 1 отображается главный интерфейс.

**Установка режимов PRESET 2 или PRESET 3:** Нажмите кнопку Таймер (TIMER), чтобы выбрать режим PRESET 2, затем начинает мигать значок Вкл. (ON). Нажмите кнопки ▲ или ▼, чтобы переключить значки Вкл. (ON) или Выкл. (Off). Когда начинает мигать значок Вкл. (ON), нажмите кнопку Таймер (TIMER). Затем загорается значок PRESET 2, а значок Вкл. (ON) отключается. Начинает мигать значение поля часа. Нажмите кнопки ▲ или ▼, чтобы отрегулировать значение поля часа, и нажмите кнопку Таймер (TIMER), чтобы подтвердить настройку. Затем начинает мигать значение поля минут. Нажмите кнопки ▲ или ▼, чтобы настроить значение поля минут, а затем нажмите кнопку Таймер (TIMER), чтобы подтвердить настройку. После сохранения установки времени для режима PRESET 2 отображается основной интерфейс. Метод установки режима PRESET 3 идентичен методу настройки режима PRESET 2. (После сохранения настройки, значки Вкл. (ON) и Выкл. (OFF) не отображаются на основном интерфейсе, поскольку эти значки доступны в процессе настройки.)

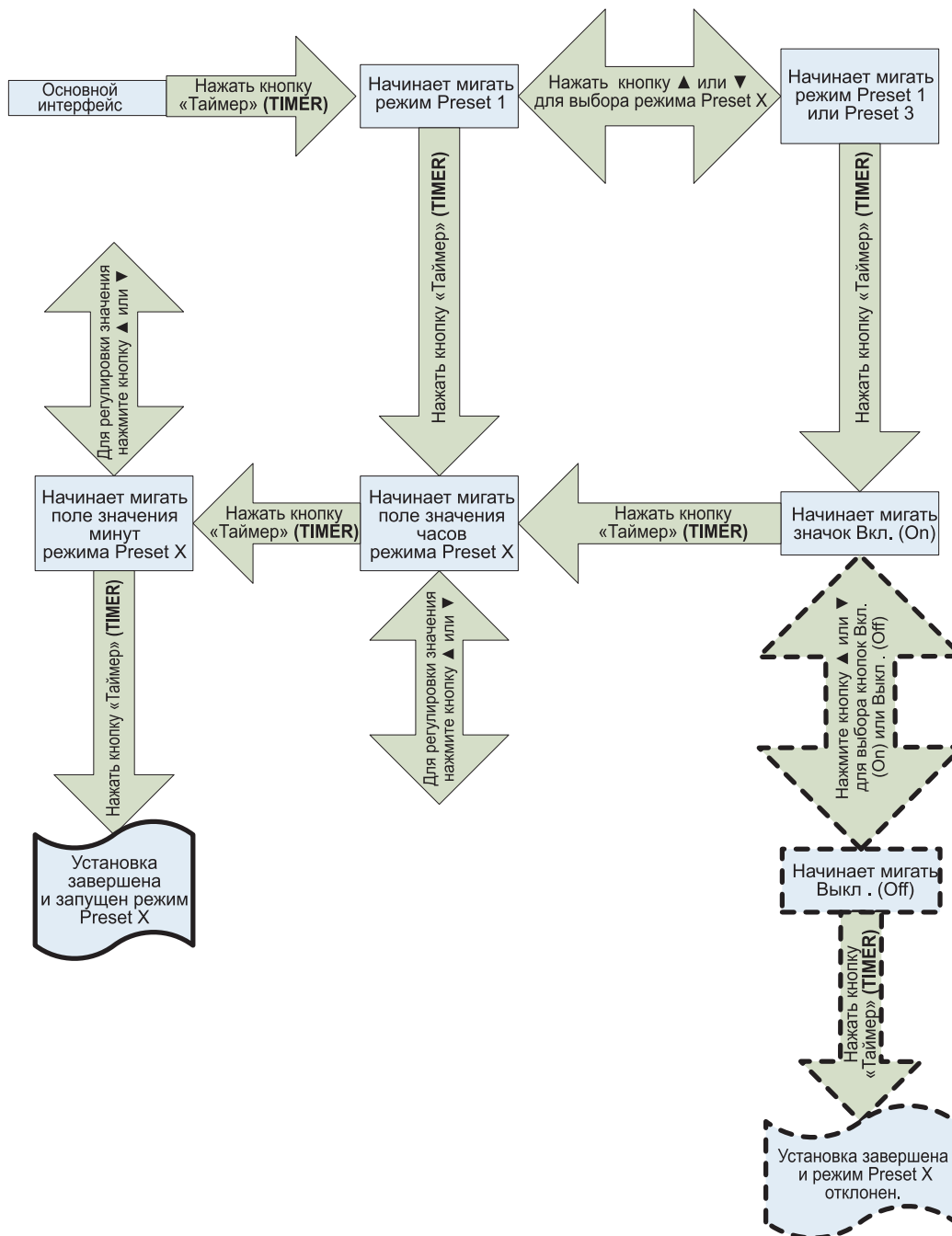
В процессе предварительной настройки времени, если в течение 15 секунд не будет нажата никакая кнопка, предустановленный интерфейс автоматически переключится на главный интерфейс, а результаты настройки не будут сохранены.

Если время, заданное для режимов PRESET 1, PRESET 2 и PRESET 3 является одинаковым, оно рассматривается как один таймер.

Предустановленное время можно запомнить. Если заданное время не нужно сбрасывать, пользователям нужно только выбрать Вкл. (On) или Выкл. (Off).

**Отмена заданного времени:** после установки времени для режимов PRESET 2 или PRESET 3, необходимо нажать кнопку Таймер (TIMER), чтобы отобразить интерфейс выбора. Начинает мигать значок режима PRESET 2. Нажмите кнопки ▲ или ▼, и ЖК-дисплей начнет мигать по кругу в следующей последовательности: PRESET 2 - PRESET 3 - PRESET 1 - PRESET 2. Выберите режим PRESET 2 и нажмите кнопку Таймер (TIMER). Выберите отмену режима PRESET 2. Затем загорается значок режима PRESET 2, а значок Вкл. (ON) начинает мигать. Нажмите кнопки ▲ или ▼, чтобы выбрать Выкл. (Off). Нажмите кнопку Таймер (TIMER), чтобы подтвердить отмену и вернуться к основному интерфейсу. Метод отмены заданного времени для режима PRESET 3 идентичен для метода отмены режима PRESET 2. Предустановленное время для режима PRESET 1 не может быть отменено. При выборе режима PRESET 1, отображается интерфейс настройки времени.





Режим PRESET работает циклически. Водонагреватель начинает нагревать воду в зависимости от заданного времени и температуры окружающей среды и останавливается через час после заданного времени.

## 6 Настройка функции

### 6.1 Кнопка интеллектуальной функции «I-KNOW».

В состоянии Вкл. (On) нажмите кнопку «i-know», чтобы выбрать интеллектуальную функцию «i-know». Чтобы отменить эту функцию, снова нажмите кнопку «i-know»

### 6.2 Кнопка «Повышение» (Rapid)

В состоянии Вкл. (On) нажмите кнопку «Повышение» (RAPID), чтобы выбрать функцию RAPID. Электрический нагреватель запускается для нагревания. Чтобы отменить эту функцию, снова нажмите кнопку «Повышение» (RAPID). Затем электрический нагреватель остановится.

В режиме Электродогреватель (E-HEATER) нажмите кнопку «Повышение» (RAPID) для перехода в режим «Горячая вода» (HOTWATER). Чтобы вернуться в режим Электродогреватель (E-HEATER), снова нажмите кнопку «Повышение» (RAPID).



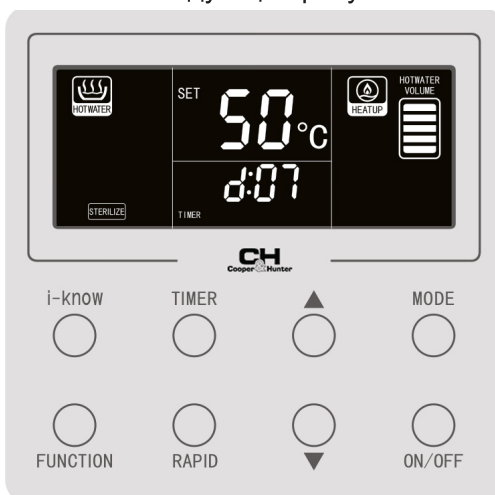
### 6.3 ФУНКЦИИ CYCLE, SUNFLOWER, ABSENCE, и ONCE

В состоянии Вкл. (On) нажмите кнопку «Функция» (FUNCTION), чтобы войти в интерфейс для выбора функций CYCLE, SUNFLOWER, ABSENCE и ONCE. После выбора функции, начинает мигать соответствующий значок. Затем нажмите кнопки ▲ или ▼, чтобы начать или отменить эту функцию. Если никакая операция не выполняется в течение 5 секунд, будет считаться, что эта функция не требуется. Если эта функция запущена, значок функции отображается без мигания. Если эта функция отменена, значок функции не будет отображаться. Если в интерфейсе настройки в течение 5 секунд не будет выбрана функция, интерфейс переключится обратно в исходное состояние.

### 6.4 Функция Дезинфекция (STERILIZE).

Функция STERILIZE доступна в четырех общих режимах. Однако после установки этой функции устройство работает как в режиме Горячая вода (HOTWATER). Нагреватель воды контролирует запуск и отключение устройства в зависимости от разницы между фактической температурой воды и температурой, необходимой для дезинфекции.

В состоянии Вкл. (On) и в общем режиме нажмите кнопку Функция (FUNCTION), чтобы войти в интерфейс выбора функции. Когда выбрана функция Дезинфекция (STERILIZE) начинает мигать соответствующий значок. В то же время заданная круговая продолжительность дезинфекции отображается как d: XX, как это показано на следующем рисунке.



В течение этого периода могут быть выполнены следующие операции:

1) Нажмите кнопки ▲ или ▼, чтобы начать или отменить функцию Дезинфекция (STERILIZE). При запуске этой функции отображается не мигающий значок Дезинфекция (STERILIZE). Дезинфекция будет выполняться циклически с заданными значениями d и h. При отмене этой функции, значок Дезинфекция (STERILIZE) не отображается. Если никакая операция не выполняется в течение 5 секунд, будет считаться, что эта функция не требуется. После запуска этой функции и при выполнении дезинфекции начинает мигать значок функции.

2) Нажмите кнопку Таймер (TIMER), чтобы войти в интерфейс настройки параметров дезинфекции. Нажмите кнопки ▲ или ▼, чтобы выбрать значение d, а затем нажмите кнопку Таймер (TIMER), чтобы подтвердить значение. Когда подтвержденное значение d не равно 0, отображается интерфейс настройки значения h. Нажмите кнопки ▲ или ▼, чтобы выбрать значение h, а затем нажмите кнопку Таймер (TIMER), чтобы подтвердить значение. Когда отображается значок Дезинфекция (STERILIZE), запускается функция Дезинфекция (STERILIZE). Если значок Дезинфекция (STERILIZE) начинает мигать, заданное значение h (время для дезинфекции) достигнуто и дезинфекция выполняется.

Параметр дезинфекции	Значение	Диапазон
Значение d	Дневной интервал для круговой дезинфекции	0-10 дней 0 указывает только на одну стерилизацию, а функция дезинфекции будет отменена после выполнения.
Значение h	Временной интервал для круговой дезинфекции	00:00-23:00

### Круговая дезинфекция:

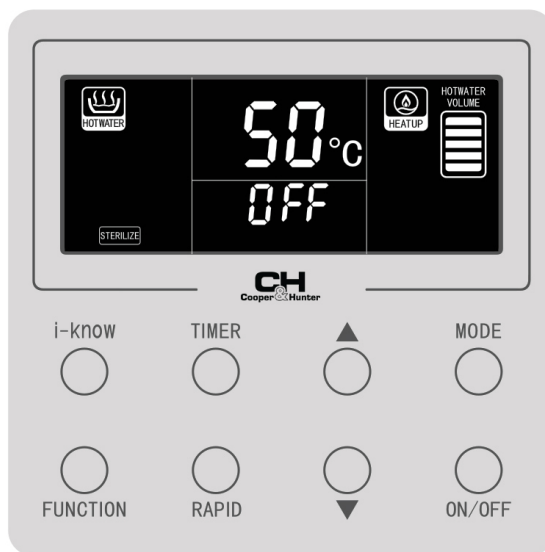
Дезинфекция выполняется кругообразно по значению d. После выполнения условий круговой дезинфекции, дезинфекция выполняется независимо от состояния включения / выключения блока управления и не зависит от общих режимов и функций, за исключением функции Покой (VACATION). Тем не менее, пользователь может остановить процесс дезинфекции, нажав кнопку Вкл./Выкл. (ON / OFF), чтобы прекратить ее. (Но это может остановить стерилизацию только в течение этого периода времени, не влияя на круговую стерилизацию. Предварительно установленная функция циклической дезинфекции продолжает работать).

### Функция напоминания Выкл. (OFF) при отказе дезинфекции:

Если значок Выкл. (OFF) отображается в поле часов после запуска функции «Дезинфекция» (STERILIZATION), дезинфекция не выполняется, и невозможно достичь температуры воды, необходимой для выполнения дезинфекции. Напоминание Выкл. (OFF) может быть отменено при нажатии любой кнопки.

Напоминание Выкл. (OFF) указывает только на то, что дезинфекция не выполняется на данный период времени, не влияя на круговую дезинфекцию.

Напоминание Выкл. (OFF) показано на следующем рисунке:

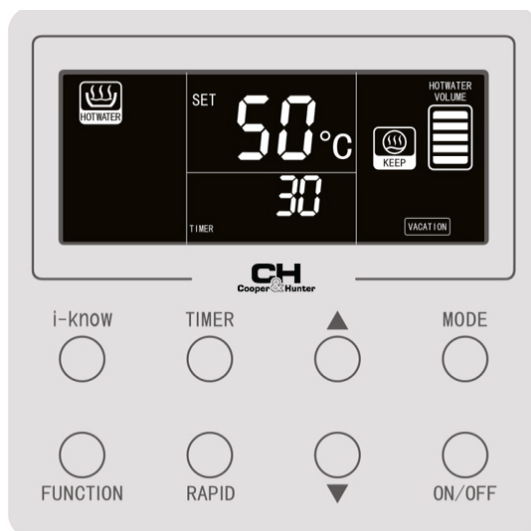


### Примечания:

- ① Когда время задано с 23:59 до 00:00, система вводит новый день, что является основой для увеличения количества дней.
- ② Каждый раз после запуска функции Дезинфекция (STERILIZE) или настройки параметров дезинфекции в интерфейсе настройки функции дезинфекции, дезинфекция выполняется сразу же, а дневной интервал для дезинфекции будет пересчитываться совокупно. Даже при выполнении дезинфекции, такие операции, как сброс функции дезинфекции и корректировка дневного интервала для дезинфекции, также приведут к пересчету дневного интервала.
- ③ После установки функции круговой дезинфекции, водонагреватель все еще может точно рассчитать дневной совокупный интервал для дезинфекции, а функция круговой дезинфекции может работать в случае кратковременного отключения питания. Если временной интервал для дезинфекции находится в пределах продолжительности отключения питания, дезинфекция возобновится сразу же после возобновления питания. Кроме того, дневной интервал для дезинфекции будет пересчитываться совокупно на основе этой дезинфекции, а следующая дезинфекция будет рассчитываться соответствующим образом.
- ④ Убедитесь в отсутствии продолжительного отключения питания. В противном случае часы водонагревателя будут работать неправильно, а функция Дезинфекция (STERILIZE) не будет работать должным образом.
- ⑤ В режиме Электроподогреватель (E-HEATER) функция Дезинфекция (STERILIZE) будет недоступной.

### 4.6.5 ПОКОЙ (VACATION)

В состоянии Вкл. (On) нажмите кнопку Функция (FUNCTION), чтобы войти в интерфейс выбора функций. Когда Функция Покой (VACATION) выбрана, начинает мигать соответствующий значок. В то же время заданное количество дней покоя отображается в позиции поля часов, как это показано на следующем рисунке:



В течение этого периода могут быть выполнены следующие операции:

1) Нажмите кнопки ▲ или ▼, чтобы начать или отменить функцию Покой (VACATION). После запуска этой функции значок Покой (VACATION) будет отображаться без мигания, а водонагреватель будет работать в соответствии с заданным количеством дней покоя. При отмене этой функции, значок Покой (VACATION) не будет отображаться. Если никакая операция не выполняется в течение 5 секунд, будет считаться, что эта функция не требуется.

2) Нажмите кнопку Таймер (TIMER), чтобы установить количество дней покоя. Нажмите кнопки ▲ или ▼, чтобы выбрать количество дней покоя от 3 до 120 дней, и нажмите кнопку Таймер (TIMER), чтобы подтвердить настройку. Затем нажмите кнопки ▲ или ▼, чтобы начать или отменить функцию Покой (VACATION).

Когда функция Покой (VACATION) запускается в состоянии Вкл. (On), водонагреватель автоматически подсчитывает количество дней покоя, а функция Дезинфекция (STERILIZE) начнет дезинфекцию водяного бака за день до окончания периода покоя. Кроме того, горячая вода подготавливается заранее в режиме «Горячая вода» (HOTWATER) до окончания периода покоя.

Примечания:

- ① Когда время задано с 23:59 до 00:00, система вводит новый день, что является основой для увеличения количества дней.
- ② Каждый раз, когда запускается функция Покой (VACATION) или корректируется количество дней покоя в интерфейсе настройки функции покоя, количество дней покоя будет пересчитываться совокупно. Даже при выполнении функции Покой (VACATION), такие операции, как сброс функции покоя и настройка дней покоя, также приведут к пересчету количества дней покоя.
- ③ После установки функции Покой (VACATION), водонагреватель все еще может точно рассчитать совокупное количество дней покоя в случае кратковременного отключения питания. Убедитесь в отсутствии продолжительного отключения питания. В противном случае часы водонагревателя будут работать неправильно, а функция Покой (VACATION) не будет работать должным образом.

## 7. Специальная функция.

### 7.1. Функция блокировки кнопок (Keypad Lock).

В нормальном состоянии устройства нажмите и удерживайте в течение 5 секунд кнопки ▲ + ▼. На блоке управления отобразится значок «Блокировка» (LOCK), и все кнопки будут заблокированы. Значок «Блокировка» (LOCK) начинает мигать при нажатии любой кнопки. Чтобы отменить функцию блокировки кнопок, нажмите и удерживайте в течение 5 секунд кнопки ▲ + ▼. Затем значок «Блокировка» (LOCK) исчезнет.

Если устройство неисправно, функция блокировки не работает, и все кнопки разблокируются. Функция блокировки кнопок возобновится после устранения неполадок. Кроме того, состояние блокировки сохраняется перед отключением питания.

### 4.7.2. Установка единиц температуры (°C/°F)

В состоянии отключения проводного блока управления (Off) нажмите и удерживайте в течение 5 секунд кнопки Режим (MODE) + A на главном интерфейсе, чтобы войти в интерфейс запроса.

Затем отображается код запроса 00. Нажмите и удерживайте в течение 5 секунд кнопки Режим (MODE) + А, чтобы отобразить конфигурируемые коды параметров и значений. Нажмите кнопки ▲ или ▼, чтобы выбрать P5, и нажмите кнопку Режим (MODE). Затем начинает мигать значение параметра 00 или 01 под кодом параметра P5. Нажмите кнопки ▲ или ▼, чтобы выбрать значение элемента, и нажмите кнопку Режим (MODE), чтобы подтвердить настройку (00: ° C и 01: ° F). После этого нажмите кнопку Функция (FUNCTION), чтобы вернуться к основному интерфейсу. Если никакая операция не выполняется в течение 15 секунд, система автоматически переключится на главный интерфейс. Примечание. Другие параметры не могут быть изменены. В противном случае произойдет исключение операции.

## 8. Отображение ошибок

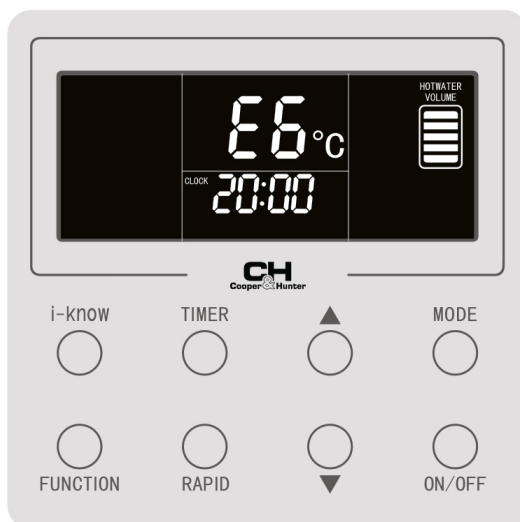
Когда во время работы возникают некоторые ошибки, на блоке управления будут отображаться коды ошибок.

Между тем, устройство находится в состоянии Выкл. (Off), и блок управления поддерживает только функции включения / выключения и запроса.

Если одновременно с водонагревателем возникает несколько ошибок, соответствующие коды ошибок будут отображаться по кругу.

Если блок управления отображает ошибку, отключите водонагреватель и свяжитесь с квалифицированным персоналом для проведения техобслуживания. На следующем рисунке показана ошибка коммуникации.

Подробнее о кодах ошибок см. Таблицу, приведенную в конце данного руководства.



**Designed by Cooper&Hunter International Corporation, Oregon, USA**  
**[www.cooperandhunter.com](http://www.cooperandhunter.com)**  
**E-mail: [info@cooperandhunter.com](mailto:info@cooperandhunter.com)**

**\* Cooper&Hunter постоянно работает над улучшением своей продукции, поэтому информация приведенная в данном руководстве, может быть изменена без предварительного уведомления потребителей.**