

Вентиляторный блок

FAN 15 / 16 / 40 / 45

Техническая документация

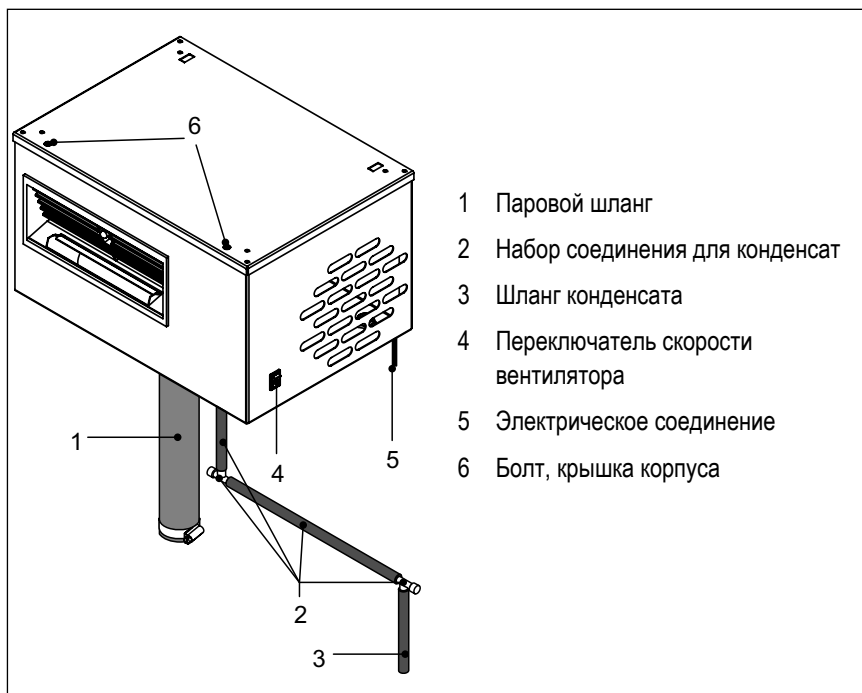


1120388 RU 0605



Общая часть

Вентиляторные блоки FAN.. применяются для взаимодействия с пароувлажнителями Condair CP2, Condair GS и Defensor Mk5 прямого увлажнения воздуха в помещении. Вентиляторные блоки применяются в случае, когда необходимо обеспечить увлажнение только одного помещения, когда отсутствует система вентиляции или кондиционирования воздуха, когда увлажнитель устанавливался позже, чем остальные системы, или в случае особых требований/проблем по влажности воздуха.



Безопасность

Все работы по монтажу, эксплуатации, обслуживанию и, при необходимости, ремонту вентиляционного оборудования, должны производиться только квалифицированным персоналом, знакомым с оборудованием.

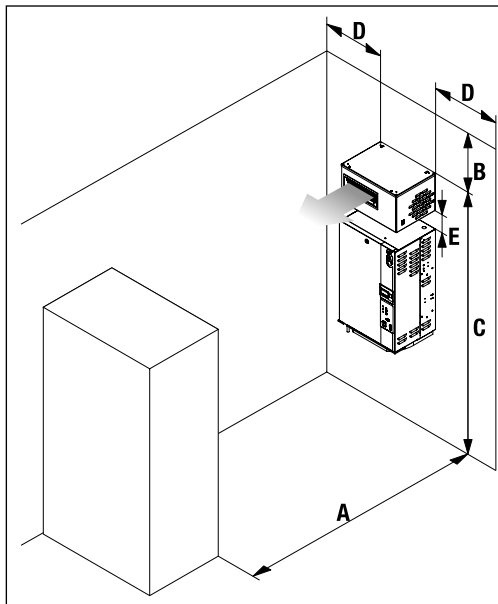
Необходимо ознакомиться и неукоснительно соблюдать все правила техники безопасности, приведенные в технической документации к каждому конкретному пароувлажнителю.

Расположение оборудования

Вентиляторные блоки монтируются отдельно на стене, над увлажнителем. При расположении вентиляторных блоков необходимо учитывать все требования по монтажу паровых шлангов (макс. длина 2 м, мин. радиус шланга 300 мм, мин. уклон 20%) и шлангов конденсата (мин. уклон 20%) (см. Также «Техническая документация» для пароувлажнителей).

Для обеспечения равномерности потока воздуха, отсутствия нарушения потока и предотвращения образования конденсата на ограждениях (таких как потолки, балки и т.д.) необходимо соблюдать следующие минимальные расстояния до них.

Примечание: Минимальные расстояния, указанные в таблице, применимы при характеристиках воздуха: 15 °С и макс. отн.вл. 60 %. При более низких температурах и/или более высокой влажности, указанные величины необходимо увеличить соответственно.



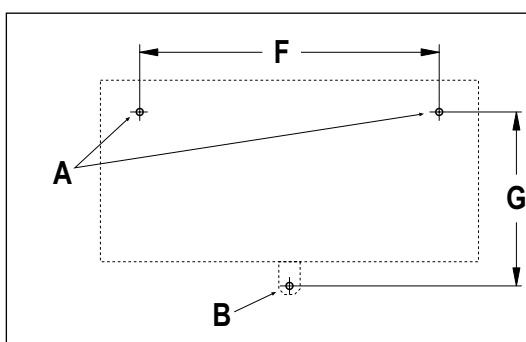
| | FAN15/FAN16 | | FAN40/FAN45 | |
|------------|-------------|------------|-------------|------------|
| m_p max. | 8 kg/h | 15/16 kg/h | 30 kg/h | 40/45 kg/h |
| A min. | 2.0 m | 6.0 m | 8.0 m | 10.0 m |
| B min. | 0.5 m | 0.7 m | 1.0 m | 1.5 m |
| C ca. | 2.2 m | 2.2 m | 2.2 m | 2.2 m |
| D ca. | 0.5 m | 0.7 m | 1.0 m | 1.5 m |
| E min. | 0.15 m | 0.2 m | 0.3 m | 0.5 m |
| E max. | 2.0 m | 2.0 m | 2.0 m | 2.0 m |

Примечание: Указанные величины действительны при работе вентиляторного блока при нормальной скорости.

Внимание, опасность коррозии! Для предотвращения коррозии, любые подверженные коррозии/воздействию воды компоненты не должны располагаться под вентиляторными блоками и в непосредственной близости с потоком пара.

Монтаж

Внимание! При монтаже блоков используйте только крепежные материалы, содержащиеся в комплекте поставки. В случае невозможности монтажа при помощи прилагаемых крепежных материалов, применяйте метод, обеспечивающий схожую стабильность и надежность.



| | FAN 15 | FAN 15 | FAN 15 | FAN 15 |
|---|--------|--------|--------|--------|
| F | 265 mm | 396 mm | 490 mm | 382 mm |
| G | 207 mm | 207 mm | 257 mm | 257 mm |

- Отметьте места крепления "А" на месте монтажа. Просверлите отверстия диаметром $\varnothing 10$ мм и вставьте дюбели. Вставьте болты и закрутите настолько, чтобы между головкой болта и стеной оставалось расстояние 2 мм.
- Повесьте вентиляторный блок на болты.
- Отметьте место крепления "В". Просверлите отверстие диаметром 10 мм и вставьте дюбель. Закрепите блок при помощи болта.

Монтаж соединителя выпуска пара

----> только для Condair CP2

- только для Condair CP2 с вентиляторным блоком FAN 15:

Отсоедините кабели от парового цилиндра и снимите паровой цилиндр (см. Техническую документацию Condair CP2, раздел 6.5.3).

Используйте плоскогубцы для того, чтобы потянуть крышку слива конденсата в пластине дренажного канала, а затем выломайте ее движением вверх (см. рис. 1).

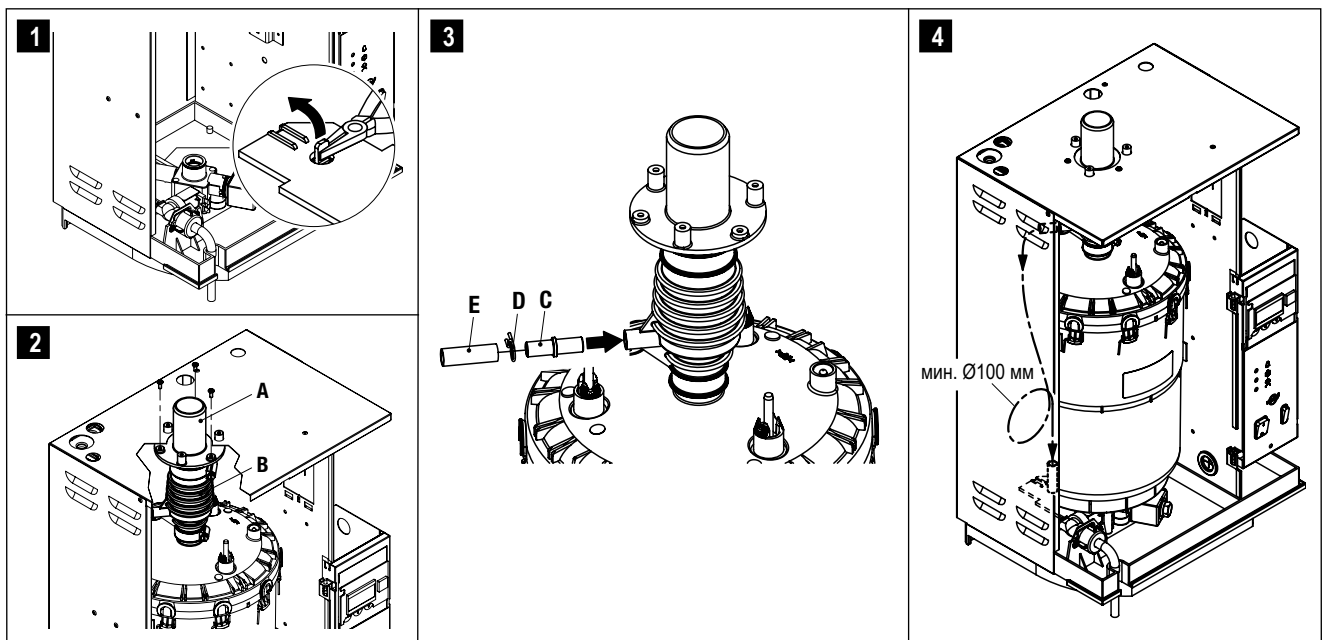
Внимание! Если выломанная часть попадет в дренажный канал, ее необходимо удалить, во избежание засорения канала.

Установите на место паровой цилиндр и подсоедините кабели (см. Техническую документацию Condair CP2, раздел 6.5.3).

- Сначала установите соединитель выпуска пара "А". Затем смонтируйте переходную деталь "В" и закрепите ее к паровому цилиндру и к соединителю выпуска пара при помощи прилагаемых хомутов для шлангов (см. рис. 2).
- только для Condair CP2 с вентиляторным блоком FAN 15:

Вставьте соединительную деталь "С" в соединение конденсата переходной детали. Наденьте шланг конденсата "Е" на соединительную деталь и закрепите его при помощи хомута для шланга "D" (см. рис. 3).

Проведите шланг конденсата за паровым цилиндром вниз, так чтобы он образовывал петлю (сифон, мин. $\varnothing 100$ мм). Вставьте свободный конец шланга конденсата до упора в соответствующее отверстие в пластине дренажного канала (см. рис. 4).

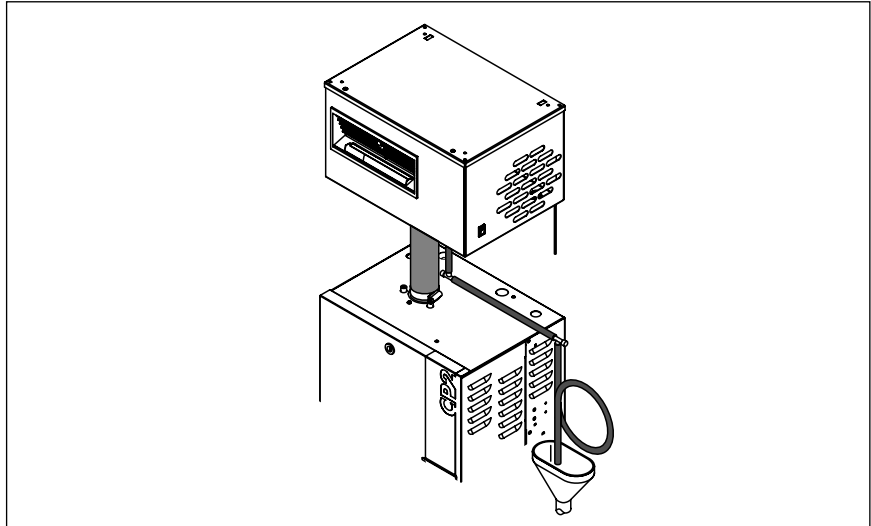


Прокладка паровых шлангов и шлангов конденсата

Соедините паровой шланг с соединением на вентиляторном блоке и на пароувлажнителе и зафиксируйте его при помощи прилагаемых хомутов для шлангов.

Соедините набор соединения для конденсата с соединением на вентиляторном блоке и проведите шланг отвода конденсата с мин. уклоном вниз 20%, через сифон (мин. $\varnothing 200$ мм), в сливную воронку.

Важно! Необходимо соблюдать инструкции по прокладке шлангов, приведенные в технической документации пароувлажнителя.

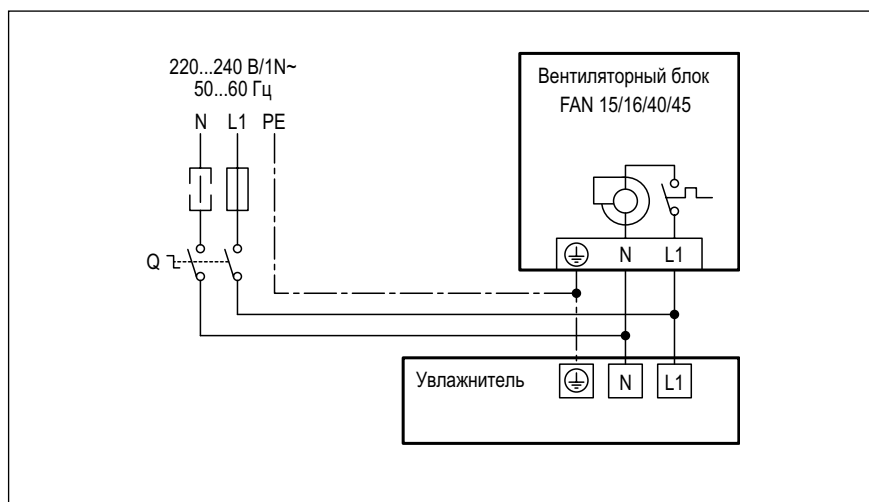


Электромонтаж

Питающее напряжение подключается через предохранитель контрольного напряжения пароувлажнителя в соответствии со следующей схемой.

Внимание! Не допускается подвод отдельного контрольного напряжения.

- Ослабьте и выверните болты крышки корпуса и снимите ее.
- Вставьте соединительный кабель в блок снизу через отверстие для ввода кабеля. Заведите кабель в блок и подключите его в соответствии со схемой.
- Установите на место крышку корпуса и закрепите ее болтами.



Запуск/Эксплуатация

Установка скорости вращения вентилятора выполняется при помощи переключателя скоростей вентилятора, расположенного на правой стороне вентиляторного блока:

Поз. 1: Пониженная скорость (грм)

FAN15/FAN16 с паропроизводительностью ниже 8 кг/ч

FAN40/FAN45 с паропроизводительностью ниже 30 кг/ч

Поз. 2: Нормальная скорость (грм)

Как только увлажнитель начинает производить пар, вентилятор автоматически включается (с небольшой задержкой). При прекращении производства пара, вентилятор автоматически выключается после номинального времени переработки.

Технические характеристики

| Вентиляторный блок | тип | FAN15 / FAN16 | | FAN40 / FAN45 | |
|-------------------------------------|-------------------|------------------------------|-----|---------------|-----|
| Макс. паропроизводительность | кг/ч | 16 | | 45 | |
| Питающее напряжение | В/Гц | 220...240В / 1N~ / 50...60Гц | | | |
| Положение переключателя | Ступень | 1 | 2 | 1 | 2 |
| Потребление энергии | W | 29 | 42 | 38 | 61 |
| Объем обработанного воздуха | м ³ /ч | 190 | 230 | 360 | 460 |
| Акустическая мощность (уровня шума) | дБ(А) * | 46 | 52 | 54 | 56 |

* Измеряется на расстоянии 1 метра с фронтальной стороны, слева и ниже выходного отверстия при 230В/50Гц, при использовании парового шланга минимальной длины. При использовании более длинного шланга уровень шума может увеличиваться.
Примечание: акустическое давление меньше приблизительно на 6 дБ.

Размеры/Вес

| | | FAN 15 | FAN 16 | FAN 40 | FAN 45 |
|---------|----|--------|--------|--------|--------|
| Ширина | мм | 365 | 500 | 590 | 482 |
| Высота | мм | 240 | 240 | 290 | 290 |
| Глубина | мм | 260 | 385 | 390 | 345 |
| Вес | кг | 6.5 | 8.5 | 9.5 | 8.5 |

Комплект поставки

| | |
|------------------------|---|
| FAN 16 / FAN 40 | Набор хомутов для шлангов Набор болтов Паровой шланг 1 1/4", 0.4 м Набор соединения для конденсата Шланг конденсата 2 м |
| FAN 15 | Набор хомутов для шлангов Набор болтов Паровой шланг 1 1/4", 0.4 м Набор соединения для конденсата Шланг конденсата 2 м Соединитель выпуска пара Переходная деталь Соединительная деталь Шланг конденсата 1 м Хомут для шланга |
| FAN 45 | Набор хомутов для шлангов Набор болтов Паровой шланг 1 1/4", 0.4 м Набор соединения для конденсата Шланг конденсата 2 м Соединитель выпуска пара Переходная деталь |

© Axair Ltd. 2003, Printed in Switzerland

В технические характеристики могут вноситься изменения



Консультации, продажи и оборуживание:

Manufacturer:

Axair Ltd.

a WMH Company

CH-8808 Pfäffikon (Switzerland), Talstr. 35-37, P.O. Box

Telephone +41 55 416 61 11, Fax +41 55 416 62 62

Internet <http://www.axair.ch>, E-Mail info@axair.ch

condair[®]

Defensor[®]